

Il fumo in Italia

**Indagine effettuata per conto de
l'Istituto Superiore di Sanità,
in collaborazione con
l'Istituto di Ricerche Farmacologiche
Mario Negri
e la Lega Italiana per la Lotta contro
i Tumori**

Sintesi dei risultati

Maggio 2010

S. 10503- 10504

INTRODUZIONE

Per incarico dell'Istituto Superiore di Sanità e in collaborazione con l'Istituto di Ricerche Farmacologiche Mario Negri e la Lega Italiana per la Lotta contro i Tumori, la DOXA ha effettuato anche quest'anno un'indagine campionaria volta a rilevare:

- Ⓢ *la prevalenza dei fumatori presso la popolazione italiana adulta*
- Ⓢ *alcune abitudini dei fumatori (consumo giornaliero, tentativi di smettere, ecc.)*
- Ⓢ *le opinioni degli italiani (fumatori e non) su alcuni argomenti legati al fumo (il ruolo del medico di base, le misure di disassuefazione, l'estensione dei divieti, ecc.).*

I principali risultati vengono presentati a confronto con quelli rilevati, con la stessa metodologia, nelle edizioni precedenti dell'indagine.

Metodo dell'indagine

Per questa indagine sono state condotte **3.020** interviste ad un campione rappresentativo della popolazione italiana adulta di 15 anni ed oltre.

La rilevazione è stata effettuata col sistema CAPI (Computer Assisted Personal Interviewing) da **134** intervistatori opportunamente istruiti e controllati.

Le interviste sono state realizzate nel periodo **5 Marzo - 3 Maggio 2010** in **149** comuni di tutte le regioni italiane.

RISULTATI

Distribuzione percentuale del campione in base all'abitudine al fumo

(Analisi secondo il sesso)

Dom. 1 – 4b

<i>Base: Tutti gli adulti</i>	Totale (3.020) %	Maschi (1.453) %	Femmine (1.567) %
 Mai fumatori	65.6	60.4	70.4
 Ex-fumatori	12.7	15.7	9.8
 Fumatori attuali di sigarette	21.7	23.9	19.7
di cui:			
- Meno di 15 sigarette al giorno	11.0	9.9	12.1
- 15-24 sigarette al giorno	9.4	12.0	7.0
- 25 o più sigarette al giorno	1.3	2.0	0.6

Gli italiani secondo l'abitudine al fumo

(Analisi secondo il sesso)

Dom. 1 – 4b

	TOTALE	MASCHI	FEMMINE
FUMATORI	11,1 milioni 21.7%	5,9 milioni 23.9%	5,2 milioni 19.7%
EX FUMATORI	6,5 milioni 12.7%	3,9 milioni 15.7%	2,6 milioni 9.8%
NON FUMATORI	33,4 milioni 65.6%	14,8 milioni 60.4%	18,6 milioni 70.4%

Distribuzione percentuale del campione in base all'abitudine al fumo

(Analisi secondo l'età)

Dom. 1 – 4b

<i>Base: tutti gli adulti</i>	Totale (3.020)	15-24 anni (358)	25-44 anni (1.050)	45-64 anni (908)	65+ anni (704)
	%	%	%	%	%
Ⓜ Mai fumatori	65.6	75.2	65.0	58.5	70.8
Ⓜ Ex fumatori	12.7	2.9	8.4	15.8	20.2
Ⓜ Fumatori attuali di sigarette di cui:	21.7	21.9	26.6	25.7	9.1
- Meno di 15 sigarette al giorno	11.0	12.7	13.9	12.1	4.5
-15-24 sigarette al giorno	9.4	7.9	11.3	12.1	3.9
-25 o più sigarette al giorno	1.3	1.3	1.4	1.5	0.7

Distribuzione percentuale del campione in base all'abitudine al fumo

(Analisi secondo l'area geografica)

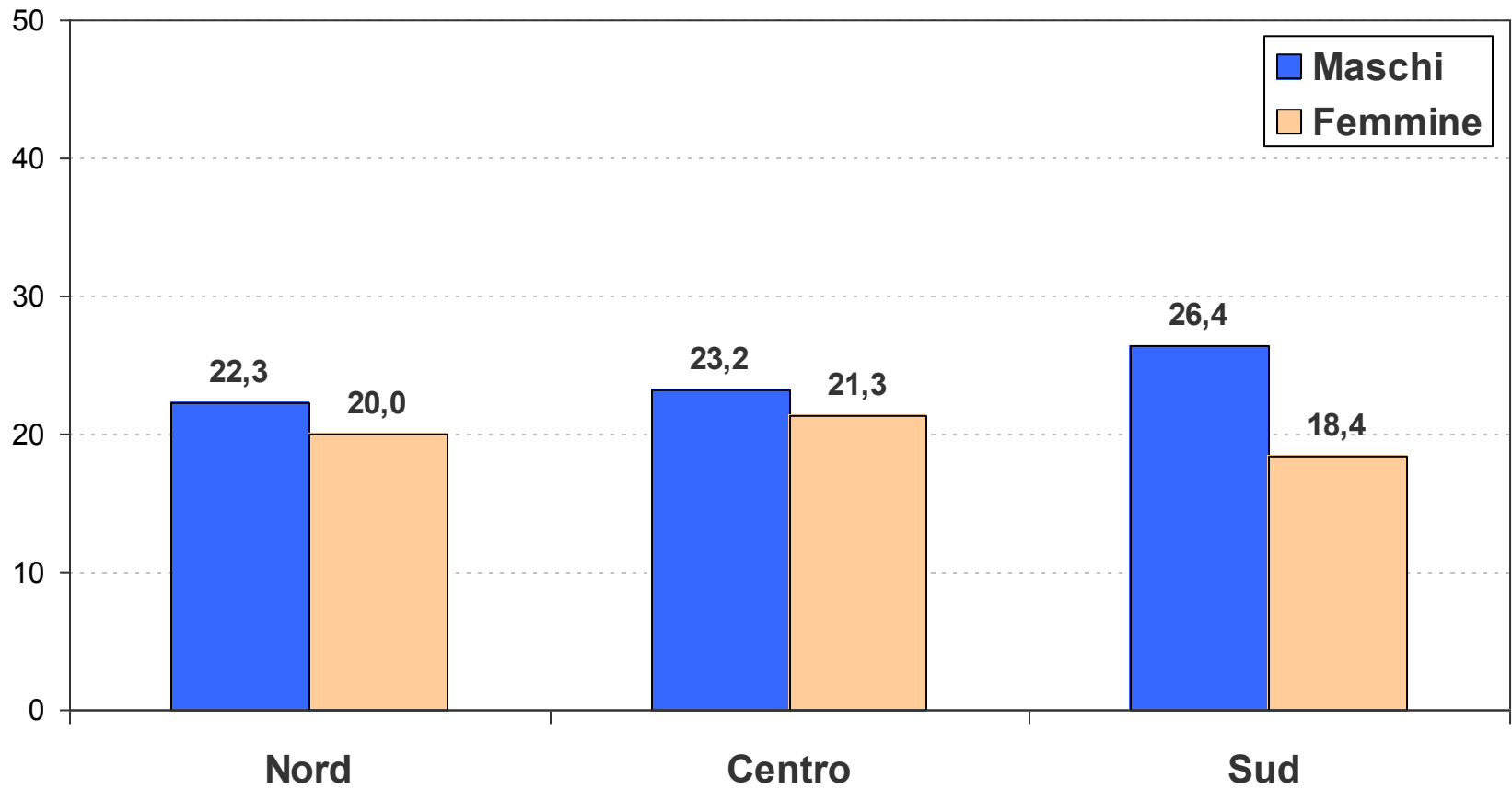
Dom. 1 – 4b

<i>Base: Tutti gli adulti</i>	Totale (3.020) %	Nord (1.384) %	Centro (597) %	Sud/Isole (1.039) %
Ⓜ Mai fumatori	65.6	63.8	64.3	68.7
Ⓜ Ex-fumatore\ex-fumatrice	12.7	15.1	13.5	9.0
Ⓜ È fumatore\fumatrice	21.7	21.1	22.2	22.3
di cui:				
- Meno di 15 sigarette al giorno	11.0	12.9	10.0	9.2
- 15-24 sigarette al giorno	9.4	6.5	11.6	12.0
- 25 o più sigarette al giorno	1.3	1.7	0.6	1.1

Prevalenza del fumo di sigarette fra gli uomini e le donne delle varie aree geografiche

Base: Tutti gli adulti (3.020) – Valori %

Dom. 1



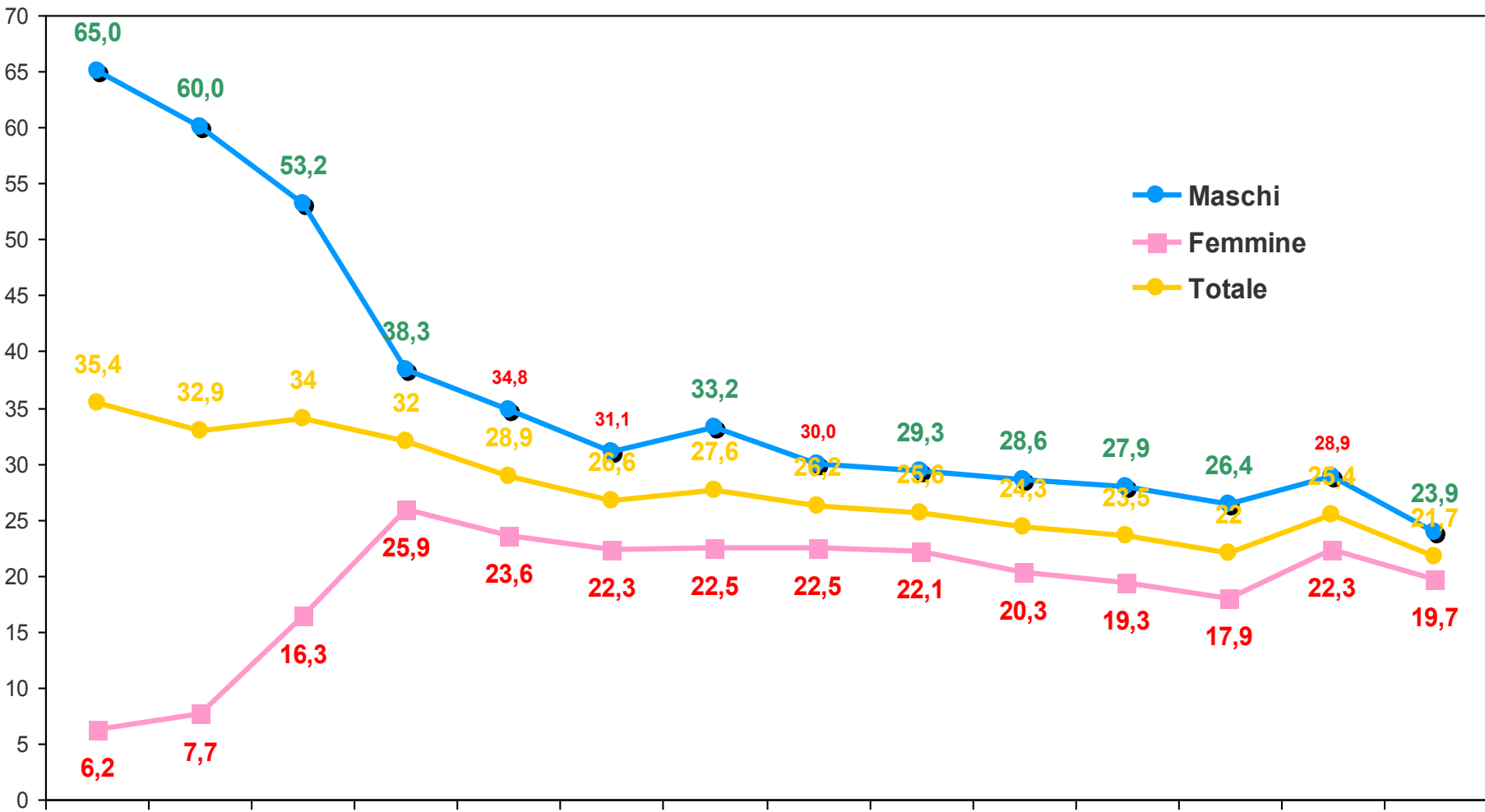
Prevalenza dei fumatori secondo le indagini DOXA condotte fra il 1957 e il 2010

Dom. 1 – 4b

Base:	<u>TOTALE</u>		<u>MASCHI</u>		<u>FEMMINE</u>	
	<i>totale campione</i> Prevalenza fumo sigarette	<i>fumatori</i> Consumo medio giornaliero	<i>totale campione</i> Prevalenza fumo sigarette	<i>fumatori</i> Consumo medio giornaliero	<i>totale campione</i> Prevalenza fumo sigarette	<i>fumatori</i> Consumo medio giornaliero
1957	35.4%	12.4	65.0%	13.3	6.2%	7.0
1965	32.9%	11.7	60.0%	13.3	7.7%	5.8
1975	34.0%	N/A	53.2%	N/A	16.3%	N/A
1990	32.0%	16.3	38.3%	18.6	25.9%	12.1
2001	28.9%	16.4	34.8%	18.8	23.6%	12.2
2002	26.6%	16.8	31.1%	19.2	22.3%	13.1
2003	27.6%	16.1	33.2%	18.6	22.5%	12.2
2004	26.2%	14.8	30.0%	16.1	22.5%	13.1
2005	25.6%	14.0	29.3%	15.8	22.1%	11.9
2006	24.3%	13.6	28.6%	14.8	20.3%	12.0
2007	23.5%	14.1	27.9%	14.9	19.3%	13.0
2008	22.0%	14.4	26.4%	15.3	17.9%	13.0
2009	25.4%	14.1	28.9%	16.0	22.3%	11.7
2010	21.7%	13.0	23.9%	14.5	19.7%	11.5

Prevalenza del fumo di sigarette e consumo medio giornaliero secondo le indagini DOXA condotte fra il 1965 e il 2010

Dom. 1 - 4b



A che età iniziano a fumare?

(Analisi secondo il sesso)

Dom. 2

Base: fumatori attuali ed ex-fumatori	Totale (1.039) %	Maschi (575) %	Femmine (463) %
Ⓢ Prima dei 15 anni	17.8	22.0	12.6
Ⓢ Tra i 15 e i 17 anni	37.7	40.5	34.2
Ⓢ Tra i 18 e i 20 anni	31.1	29.0	33.7
Ⓢ Tra i 21 e i 24 anni	3.3	2.3	4.5
Ⓢ Dopo i 24 anni (25+)	6.5	3.4	10.4
Ⓢ <i>NON INDICA</i>	3.6	2.8	4.5
ETÀ MEDIA	17.0	16.0	18.0

A che età si inizia a fumare?

(Analisi secondo l'età)

Dom. 2

	Totale	15-24 anni	25-44 anni	45-64 anni	65 anni ed oltre
<u>Base: fumatori attuali ed ex-fumatori</u>	(1.039) %	(89) %	(367) %	(377) %	(206) %
Ⓢ Prima dei 15 anni	17,8	34,5	16,2	17,9	13,2
Ⓢ Tra i 15 e i 17 anni	37,7	50,8	44,6	35,0	24,8
Ⓢ Tra i 18 e i 20 anni	31,1	12,7	28,6	31,4	43,2
Ⓢ Oltre i 20 anni	13,4	2,1	10,7	15,7	18,8
ETÀ MEDIA	17,0	15,0	17,0	17,0	18,0

I principali motivi per i quali si inizia a fumare

Dom. 2bis

Base: Tutti i fumatori e gli ex-fumatori (1.039)

%

Ⓢ Influenzato dagli amici\miei amici fumavano\ alle feste\coi compagni di scuola ecc.	60,1
Ⓢ Perchè ho provato e mi piaceva\mi dava soddisfazione	16,8
Ⓢ Per "sentirmi più grande"\senso di emancipazione	8,8
Ⓢ Influenzato dai familiari\in famiglia fumavano	5,3
Ⓢ Perchè "mi dava sicurezza"	2,4
Ⓢ Influenzato dal partner	1,8
Ⓢ Perchè mi sentivo stressato\agitato	1,5
Ⓢ Per curiosità\per provare	0,8
Ⓢ Per ridurre l'appetito\mangiare di meno	0,0
Ⓢ Altro	2,4

I principali motivi per i quali si inizia a fumare

(Analisi secondo l'età)

Dom. 2bis

	Totale	15-24	25-44	45-64	65
		anni	anni	anni	anni e più
Base: Tutti i fumatori e gli ex-fumatori	(1039)	(89)	(367)	(377)	(206)
	%	%	%	%	%
⊙ Influenzato dagli amici\i miei amici fumavano\ alle feste\coi compagni di scuola ecc.	60,1	73,4	59,2	58,8	58,4
⊙ Perchè ho provato e mi piaceva\ mi dava soddisfazione	16,8	15,8	20,6	17,4	9,4
⊙ Per "sentirmi più grande"\senso di emancipazione	8,8	6,9	5,2	11,4	11,2
⊙ Influenzato dai familiari\in famiglia fumavano	5,3	2,5	4,5	4,8	9,0
⊙ Perchè "mi dava sicurezza"	2,4	0,0	4,4	1,3	1,9
⊙ Influenzato dal partner	1,8	0,9	2,1	1,9	1,5
⊙ Perchè mi sentivo stressato\agitato	1,5	0,0	1,0	0,7	4,3
⊙ Per curiosità\per provare	0,8	0,4	1,5	0,7	0,0
⊙ Per ridurre l'appetito\mangiare di meno	0,0	0,0	0,0	0,1	0,0
⊙ Altro	2,4	0,0	1,5	2,9	4,3

Consumo medio di sigarette al giorno

(Analisi sui fumatori attuali)

Dom. 4b – 4a

Base: fumatori attuali

Dom. 4b

	Totale (656) %
Ⓢ Meno di 5 sigarette al giorno	7.9
Ⓢ Da 5 a 9 sigarette al giorno	17.2
Ⓢ Da 10 a 14 sigarette al giorno	23.9
Ⓢ Da 15 a 19 sigarette al giorno	12.8
Ⓢ Da 20 a 24 sigarette al giorno	31.6
Ⓢ 25 sigarette al giorno o più	6.5

Dom. 4a

CONSUMO MEDIO GIORNALIERO <u>2010</u>	13.0
CONSUMO MEDIO GIORNALIERO <u>2009</u>	14.1
CONSUMO MEDIO GIORNALIERO <u>2008</u>	14.4
CONSUMO MEDIO GIORNALIERO <u>2007</u>	14.1
CONSUMO MEDIO GIORNALIERO <u>2006</u>	13.6
CONSUMO MEDIO GIORNALIERO <u>2005</u>	14.0
CONSUMO MEDIO GIORNALIERO <u>2004</u>	14.8
CONSUMO MEDIO GIORNALIERO <u>2003</u>	16.1

Frequenza e tipo di consumo

Dom. 2ter-2quarter

Con quale frequenza lei fuma attualmente?

	fumatori
Base:	(656)
	%
<input type="radio"/> Tutti i giorni	93.6
<input type="radio"/> Occasionalmente	6.2
<input type="radio"/> Solo nel fine settimana	0.2

Attualmente quali di queste cose fuma, prevalentemente?

	fumatori
Base:	(656)
	%
<input type="radio"/> Sigarette confezionate	96.6
<input type="radio"/> Sigarette fatte a mano	2.6
<input type="radio"/> Sigari	0.1
<input type="radio"/> Sigaretti	0.5
<input type="radio"/> Tabacco da fiuto	0.0
<input type="radio"/> Tabacco per pipa	0.2

I tentativi di smettere: quanti li hanno provati? Con quali risultati?

Dom. 6/7

Il 12.7% del campione è costituito da ex-fumatori, quindi da persone che hanno fatto tentativi che sono andati a buon fine.

Fra gli attuali fumatori, il 27.1% hanno fatto almeno un tentativo di smettere, con questi risultati:

Base: 178 fumatori che hanno fatto tentativi

Ⓢ Smesso solo per qualche giorno	25.0%
Ⓢ Smesso solo per qualche settimana	11.9%
Ⓢ Smesso solo per qualche mese	32.9%
Ⓢ Smesso solo per qualche anno	20.1%
Ⓢ Ridotto il consumo e ora fumano meno	2.9%
Ⓢ Ridotto il consumo ma solo temporaneamente	5.2%
Ⓢ Nessun risultato	1.9%

I tentativi di smettere: si cerca di più il supporto psicologico o farmacologico?

Dom. 8-9

Base: 178 attuali fumatori che hanno cercato di smettere

Ⓢ Supporto di centri antifumo	4.1%
Ⓢ Solo supporto psicologico	0.9%
Ⓢ Solo supporto farmacologico <u>senza</u> ricetta medica ¹	8.4%
Ⓢ Solo supporto farmacologico <u>con</u> ricetta medica ²	0.6%
Ⓢ Sia di centri antifumo che farmacologico	0.6%
Ⓢ Nessun tipo di supporto	85.3%

Base: 383 ex-fumatori

Ⓢ Supporto di centri antifumo	2.1%
Ⓢ Solo supporto psicologico	0.5%
Ⓢ Solo supporto farmacologico <u>senza</u> ricetta medica ¹	0.8%
Ⓢ Solo supporto farmacologico <u>con</u> ricetta medica ²	0.0%
Ⓢ Sia di centri antifumo che farmacologico	0.7%
Ⓢ Nessun tipo di supporto	96.0%

¹ Nicorette, ecc.

² Bupropione, Variniclina

Lei conosce i centri antifumo? Ricorda da quanto ha smesso di fumare?

Dom. 9a-9b

CONOSCENZA DEI CENTRI ANTIFUMO

Base: (3020)

- Sì
- No

Totale campione
%
44.4
55.6

QUANDO HA SMESSO DI FUMARE

Base: (383)

- Nel corso degli ultimi 12 mesi
- 2-3 anni fa
- 4-5 anni fa
- 6-10 anni fa
- 11-20 anni fa
- oltre 20 anni fa

ex fumatori
%
10.4
9.0
7.6
21.8
20.8
30.4

I motivi di cessazione

Dom. 9c

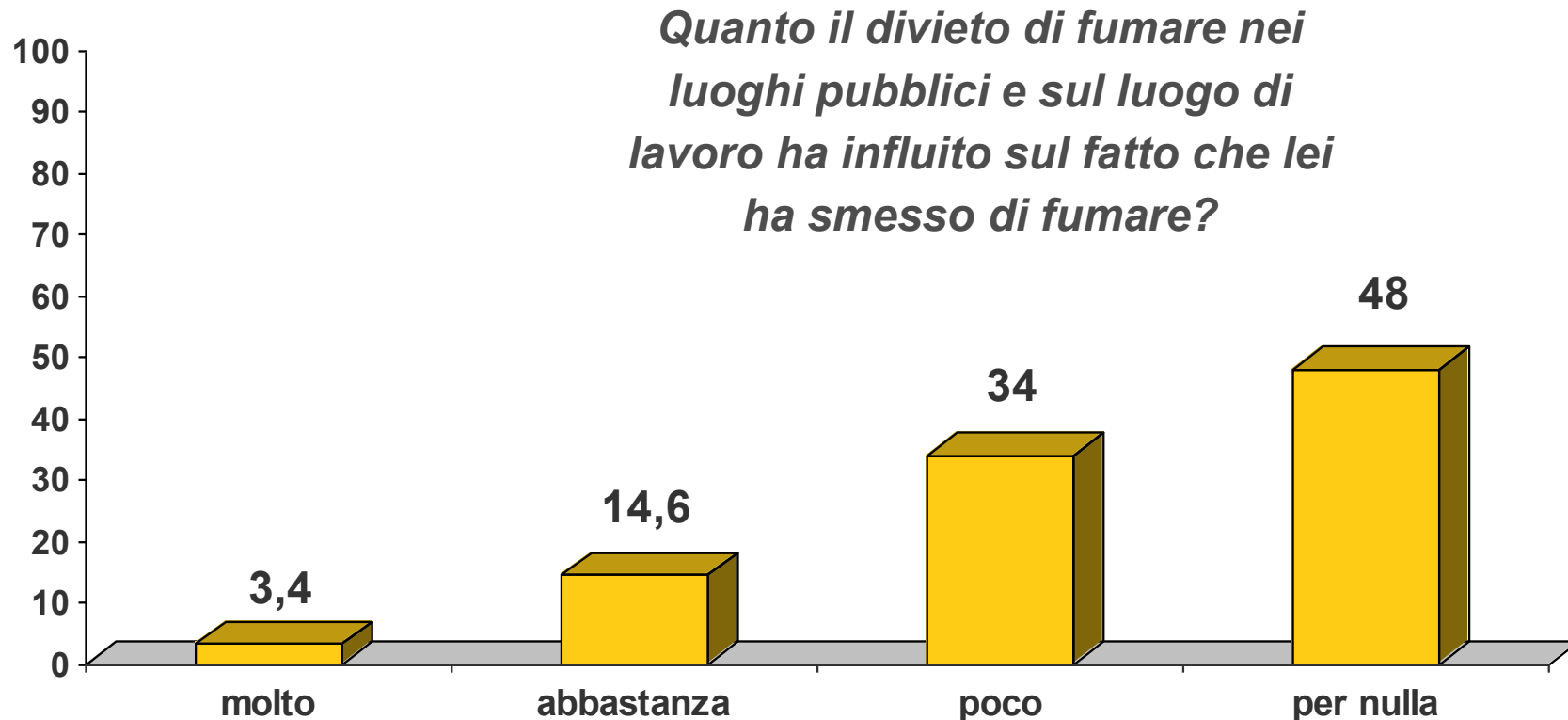
	ex-fumatori
Base:	(383)
	%
Ⓢ Per motivi di salute (senza ulteriori specificazioni)	39,8
Ⓢ Per la maggior consapevolezza dei danni provocati\ perchè fa male	32, 5
Ⓢ Gravidanza\nascita figlio	7,9
Ⓢ Costo eccessivo\per risparmiare	4,6
Ⓢ Imposto da partner\familiari	3,9
Ⓢ Me l'ha raccomandato il medico	3,6
Ⓢ Non provava più piacere a fumare\non aveva più voglia\non interessava più	2,0
Ⓢ Per i divieti (sul lavoro, nei locali pubblici, ecc.)	0,5
Ⓢ Altro	5,2

Influenza dei divieti sulla cessazione

Base: ex-fumatori che hanno smesso di fumare negli ultimi 2 anni (60)

Dom. 9c2

Valori %



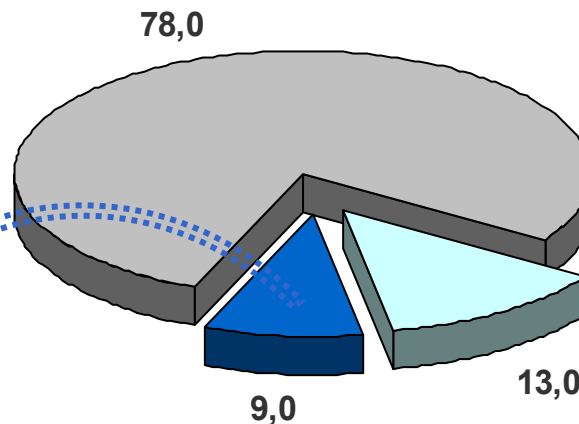
Intenzione di smettere di fumare

Dom. A-B

Base: Fumatori (656)

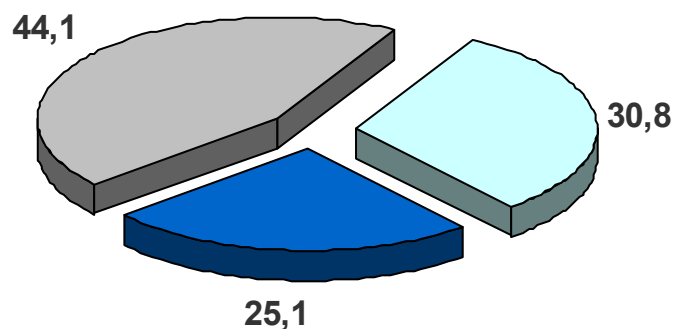
Lei sta pensando seriamente di smettere di fumare **nei prossimi 6 mesi?**

Valori %



■ Sì ■ No ■ Non sa/rifiuta

Valori %



Pensa che smetterà di fumare **nei prossimi 30 giorni?**

Base: % di "Sì" alla dom. A (59 casi)

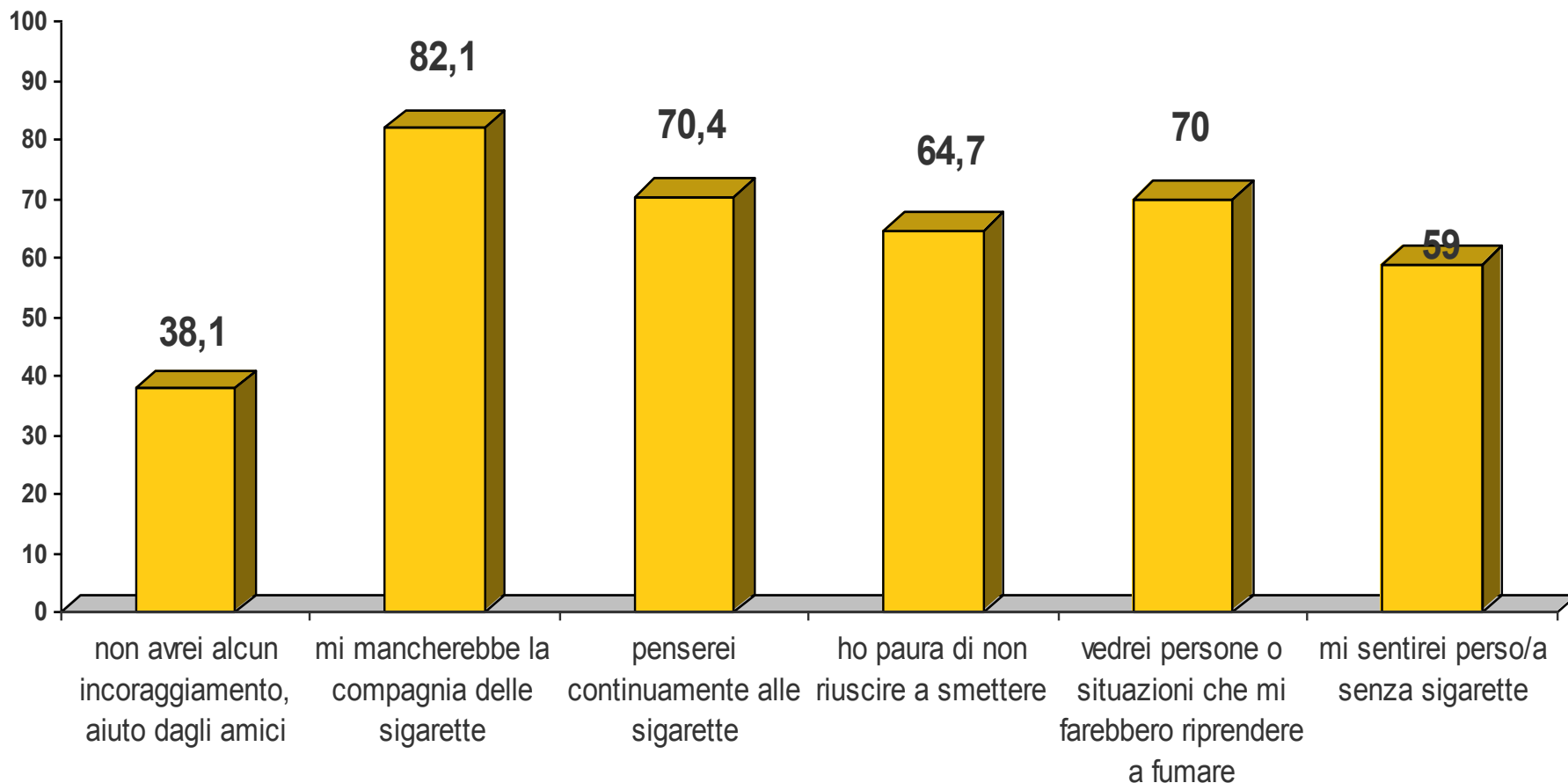
Motivi per non smettere di fumare

(Analisi sui fumatori attuali)

Base: Fumatori che non intendono smettere di fumare nei prossimi 6 mesi (596)

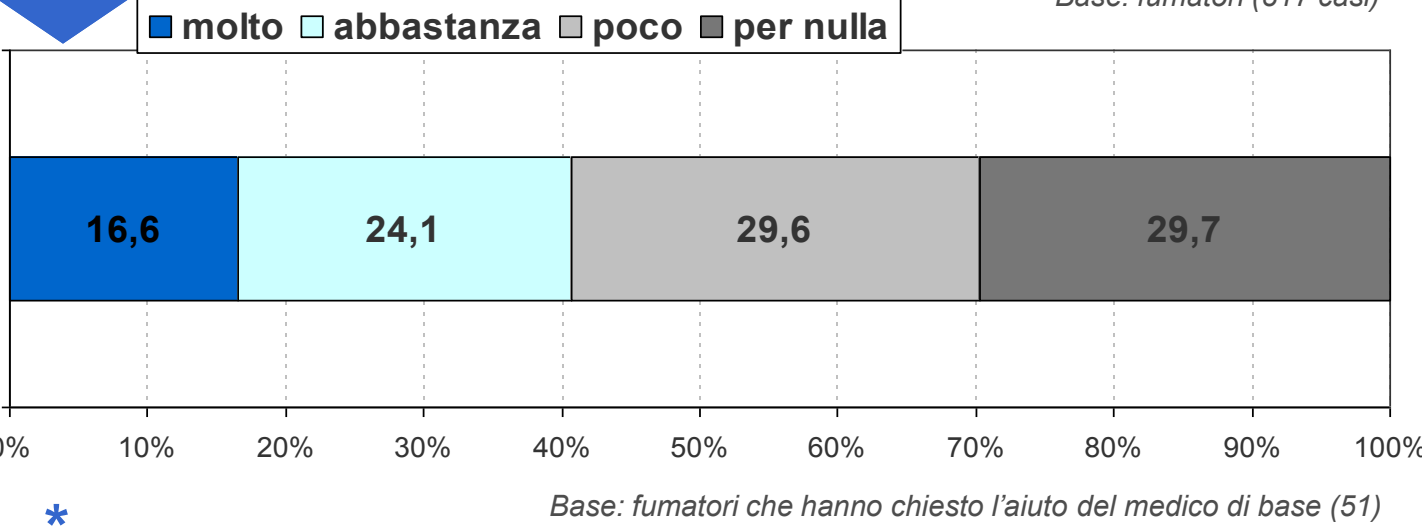
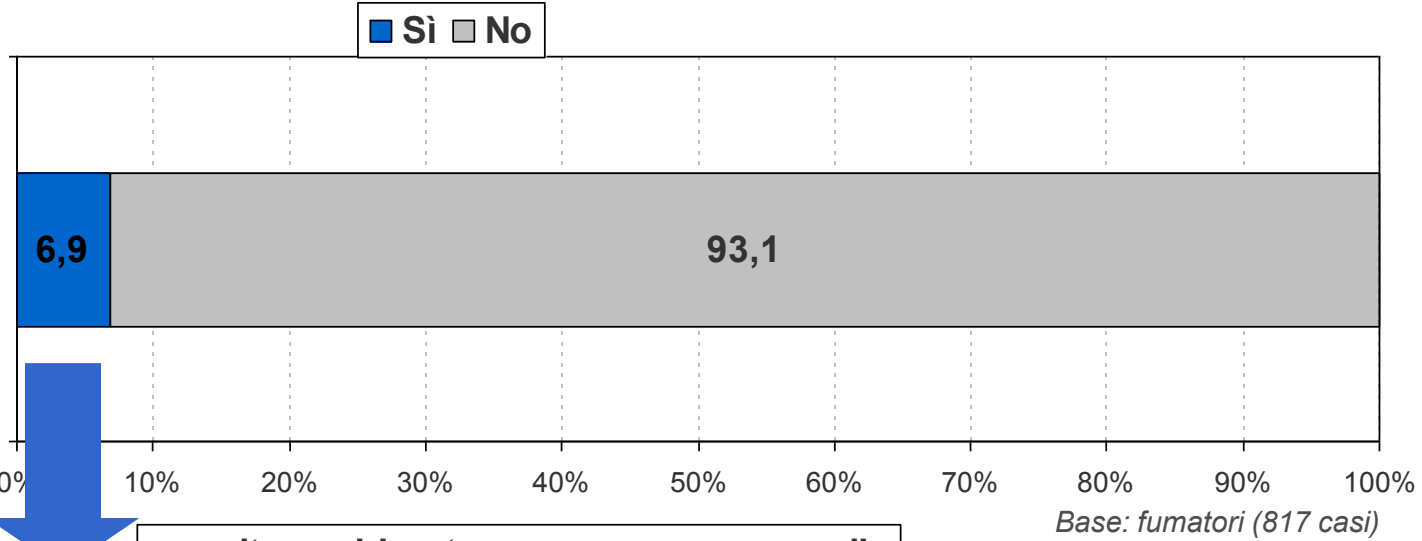
Dom. C

Valori %



Quanti chiedono l'aiuto del medico di base per smettere*? Quanti ritengono sia un valido aiuto?

Dom. 10-11-12



Quanti medici di base suggeriscono ai propri pazienti di smettere?

Al 17.3% dei fumatori è capitato nel corso degli ultimi 12 mesi che il proprio medico suggerisse spontaneamente di smettere di fumare

(nel 2009 era capitato al 20.0% dei fumatori)

* Negli ultimi 12 mesi

Quanti medici di base fumano?

Lei sa se il suo medico fuma?

	2007	2008	2010
Base: tot. adulti	(3.057)	(3.035)	(3.020)
• sicuramente sì	6.9%	6.4%	6.6%
• credo di sì	6.5%	6.5%	7.4%
• credo di no	20.8%	23.0%	24.9%
• sicuramente no	35.0%	32.5%	35.1%
• non so	30.7%	31.5%	26.0%

Importanza di alcune azioni per ridurre le malattie cardiovascolari

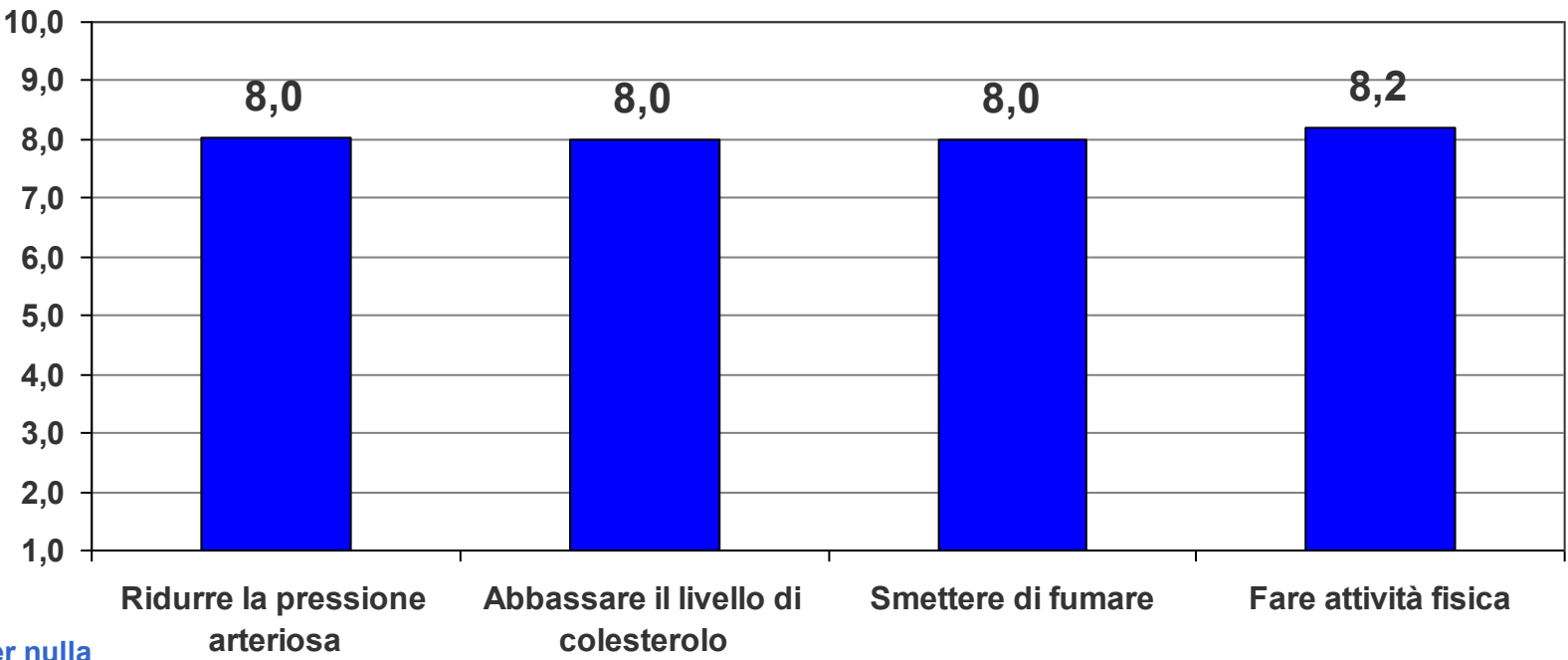
Base: fumatori (656)

Dom. 12b

Per ridurre le malattie cardiovascolari, quanto considera importante ...

Estremamente importante

Valori medi



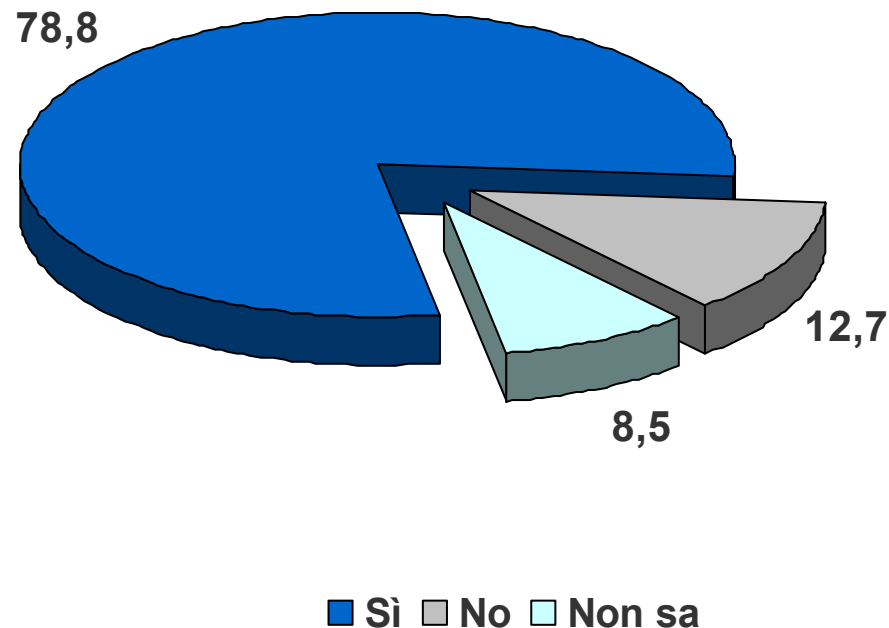
Per nulla importante

Diagnosi precoce del tumore al polmone

Dom. 17 h2

Valori %

Una diagnosi precoce del tumore al polmone può far diminuire il numero di morti dovute al fumo?

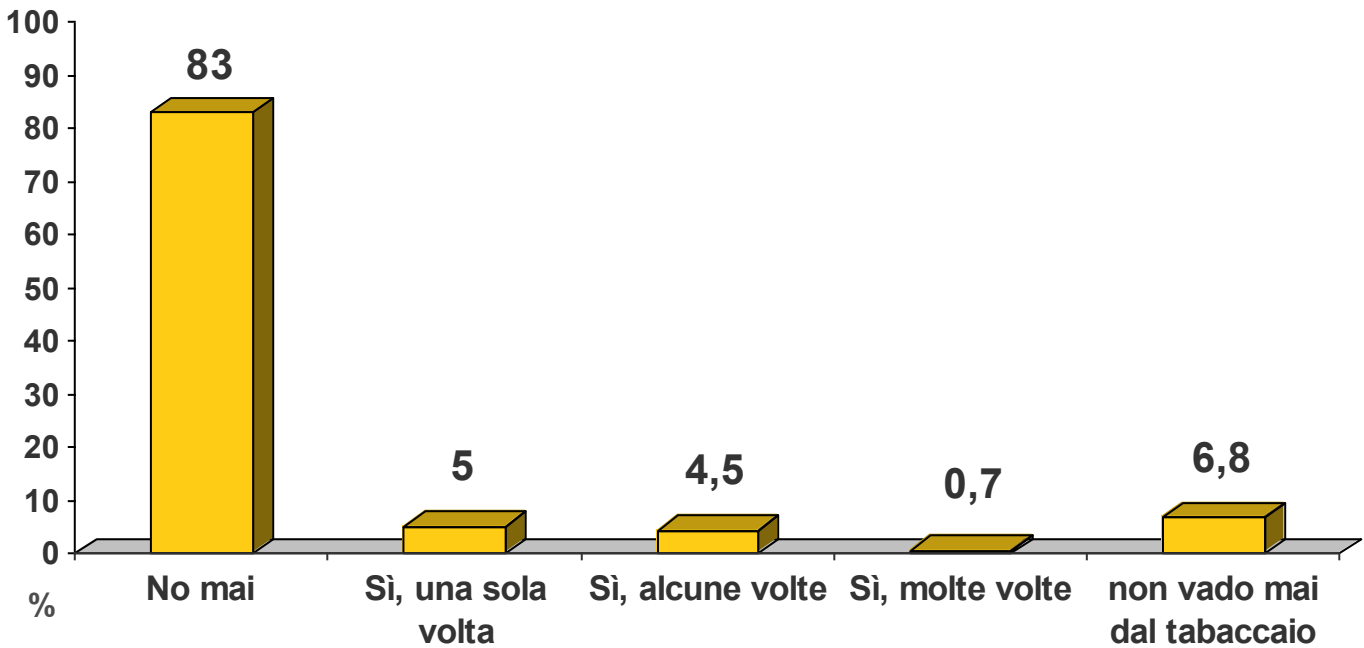


Base: tutti gli adulti (3.020)

Vendita di sigarette ai minori di 16 anni

Dom. 17b1-bis

A Lei è capitato di vedere un tabaccaio che si rifiuta di **vendere** le sigarette ad un **minore di 16 anni** o che chiede un documento per verificare l'età?



Base: tutti gli adulti (3.020)

L'estensione del divieto di fumare in parchi, stadi, cortili delle scuole ed aree aperte degli ospedali

Lei sarebbe favorevole o contrario all'estensione del divieto di fumare ...

26

Base: totale campione (3020)	in parchi e giardini pubblici	negli stadi	nei cortili delle scuole	aree aperte degli Ospedali
☉ molto favorevole	34.7%	37.8%	52.1%	48.2%
☉ abbastanza favorevole	33.1%	32.9%	32.8%	30.4%
☉ abbastanza contrario	17%	16.3%	8.4%	12.6%
☉ molto contrario	13.4%	11.0%	5.5%	7.3%
☉ non sa/indifferente	1.8%	2.0%	1.1%	1.5%

Lei sarebbe favorevole o contrario all'estensione del divieto di fumare ...

Base: fumatori attuali (656)	in parchi e giardini pubblici	negli stadi	nei cortili delle scuole	aree aperte degli Ospedali
☉ molto favorevole	10.2%	13.7%	33.0%	23.3%
☉ abbastanza favorevole	23.6%	24.9%	33.9%	31.4%
☉ abbastanza contrario	29.5%	31.4%	18.8%	25.6%
☉ molto contrario	36.2%	29.0%	13.3%	18.7%
☉ non sa/indifferente	0.6%	1.1%	1.0%	1.0%

o

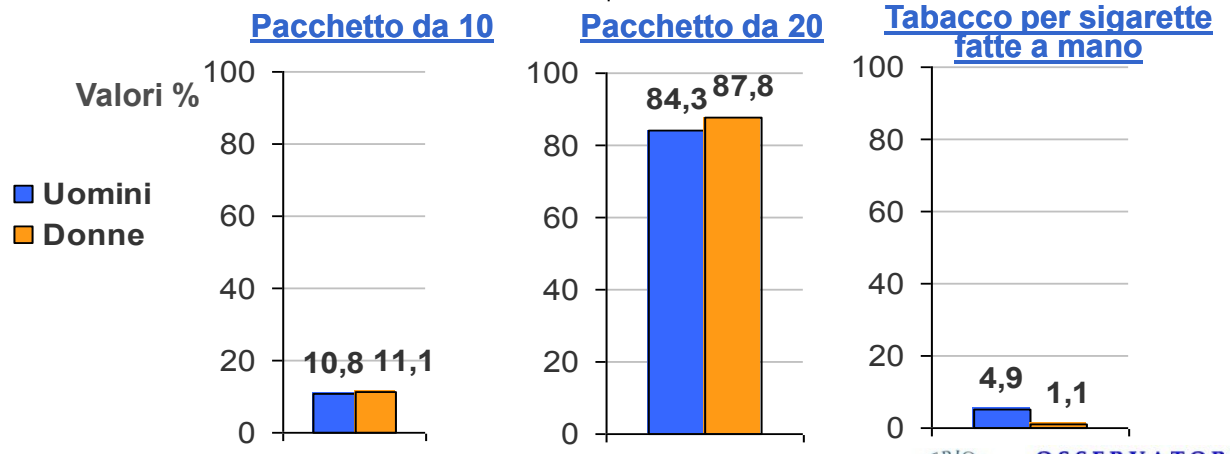
Spesa media settimanale e tipo di pacchetto acquistato

(Analisi per sesso)

Base: fumatori	TOTALE (656) %	Maschi (347) %	Femmine (309) %
FINO A 5 EURO	29.2	27.9	30.6
5,01-10,00 EURO	13.0	9.9	16.5
10,01-15,00 EURO	9.3	8.0	10.8
15,01-20,00 EURO	10.1	8.8	11.6
20,01-25,00 EURO	6.2	6.9	5.4
OLTRE 25,00 EURO	25.4	32.0	18.0
NON INDICA	6.8	6.4	7.2
SPESA MEDIA SETTIMANALE 2010	16,1	17,8	14,1
SPESA MEDIA SETTIMANALE 2009	16,3	18,1	14,0
SPESA MEDIA SETTIMANALE 2008	16,4	17,5	14,8

Dom. 17c-17b2

Quale tipo di pacchetto acquisti più spesso?



Comportamento del fumatore nell'ipotesi in cui il prezzo minimo delle sigarette fosse di 5€ al pacchetto

(Analisi per sesso)

Dom. 17d

	TOTALE (656) %	Maschi (347) %	Femmine (309) %
<i>Base: fumatori</i>			
☉ Fumerebbe di meno	28,7	30,1	27,1
☉ Smetterebbe di fumare	6,4	5,7	7,3
☉ Continuerebbe a fumare allo stesso modo	52,2	50,5	54,1
☉ Passerei a sigarette fatte a mano	5,6	8,5	2,4
☉ Non sa\indifferente	7,1	5,3	9,2

Opinioni sull'ipotesi dell'introduzione di una tassa di 10 cent./pacchetto a favore di supporti per smettere

Dom. 17d2

<i>Base:</i>	<i>Tutti gli adulti</i> (3020) %	<i>Fumatori</i> (656) %
@ Molto favorevole	34,3	17,8
@ Abbastanza favorevole	40,8	32,7
@ Abbastanza contrario	10,6	21,4
@ Molto contrario	9,8	24,3
@ Non sa\indifferente	4,4	3,8

I favorevoli all'introduzione della tassa prevalgono (75%)
ma tra i fumatori favorevoli e contrari si equivalgono (50-50%)

Iniziative che lo Stato dovrebbe attuare per combattere il tabagismo e convincere i giovani a non iniziare

Base: tutti gli adulti (3.020)

Dom. 17b1

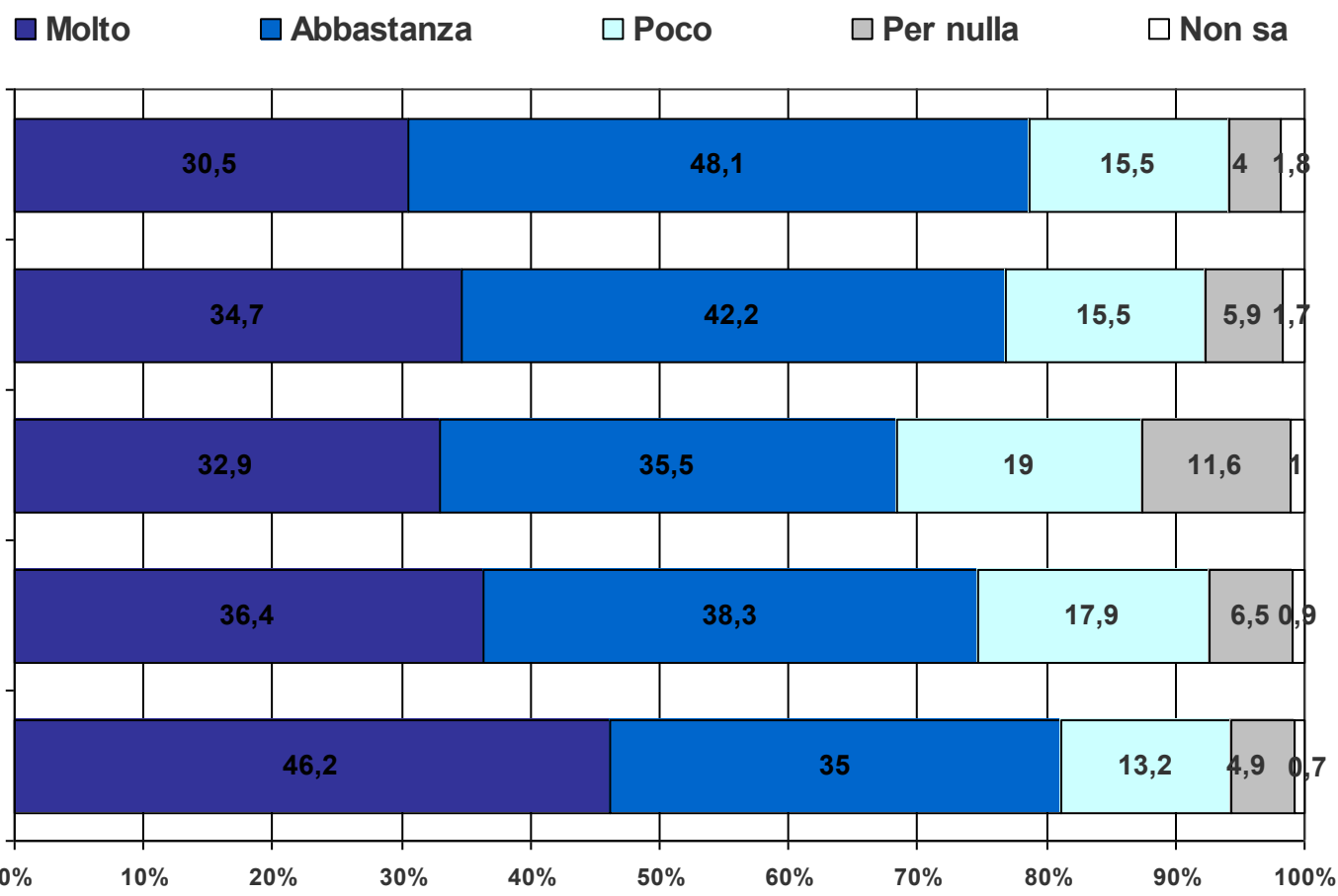
	Valori %
Ⓜ educazione nelle scuole	45,2
Ⓜ aumenti di prezzo	29,9
Ⓜ rendere più difficile l'accesso ai minori	29,8
Ⓜ ci dovrebbero pensare i genitori / le famiglie	29,0
Ⓜ eliminare i distributori automatici	18,9
Ⓜ vietare la vendita di sigarette	8,6
Ⓜ campagne pubblicitarie antifumo	4,6
Ⓜ Creare diversivi / impegnare i giovani con altre attività	0,5
Ⓜ Altre risposte	1,4
Ⓜ Non vedono risoluzione al problema del tabagismo	0,6
Ⓜ No sanno	-

Misure preventive che lo Stato potrebbe attuare per ridurre il fenomeno del fumo ed aiutare i fumatori a smettere di fumare

Base: Tutti gli adulti (3.020 casi)

Dom. 22d

Quanto ritiene utili ed efficaci queste misure preventive?

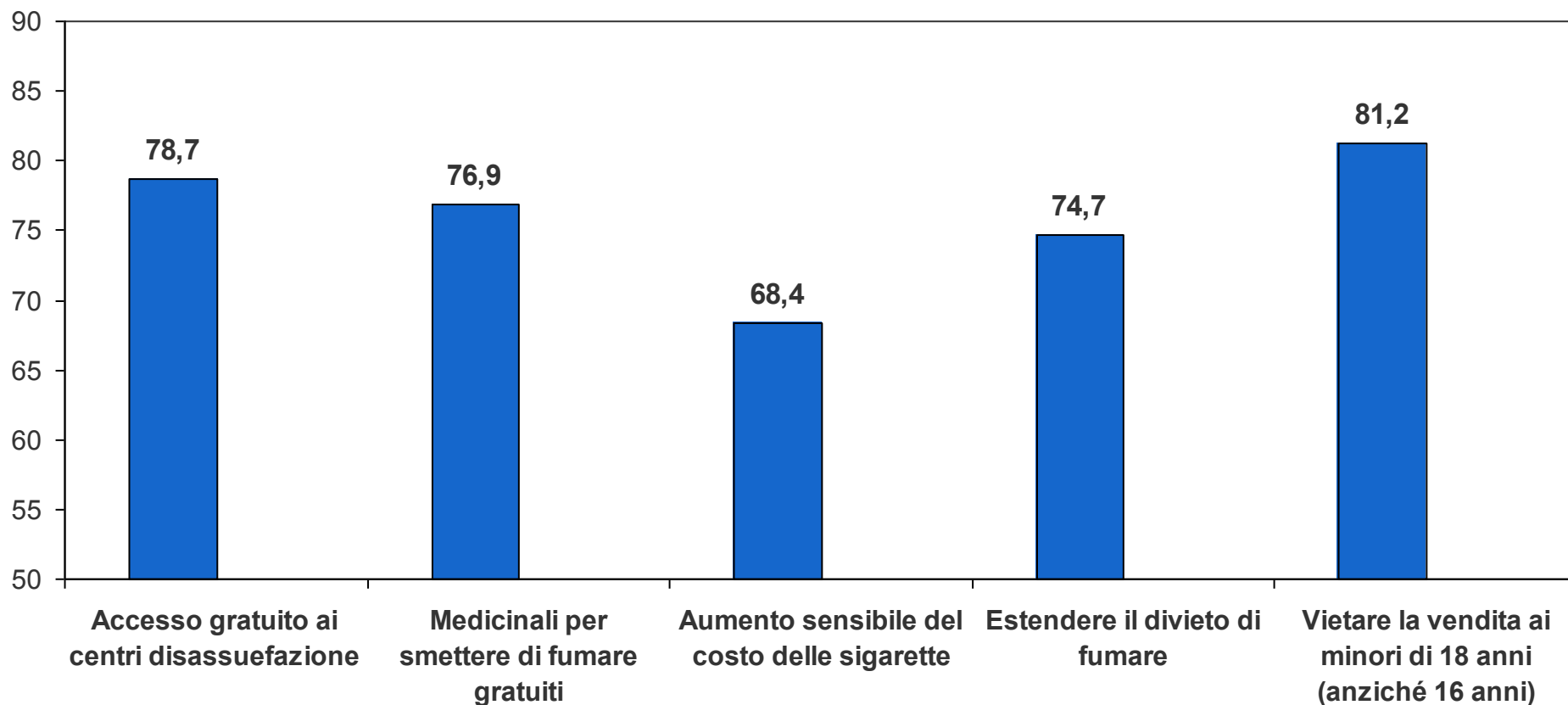


Misure preventive che lo Stato potrebbe attuare per ridurre il fenomeno del fumo ed aiutare i fumatori a smettere di fumare

Valori %

Dom. 22d

MOLTO + ABBASTANZA utile ed efficace



Base: Tutti gli adulti (3.020)

Il fumo nelle abitazioni degli Italiani

Dom. 22bis - 22terB

In casa sua gli ospiti ...

Base: tutti gli adulti (3.020)

	2010	2009
Ⓢ Sono liberi di fumare dove vogliono	30,1%	39,1%
Ⓢ Possono fumare all'interno solo in alcuni luoghi (es. bagno, cucina, ecc.)	68,4%	59,4%
Ⓢ Non possono fumare all'interno	1,4%	1,5%

In casa sua i ragazzi ...

Base: giovani fumatori in famiglia (168)

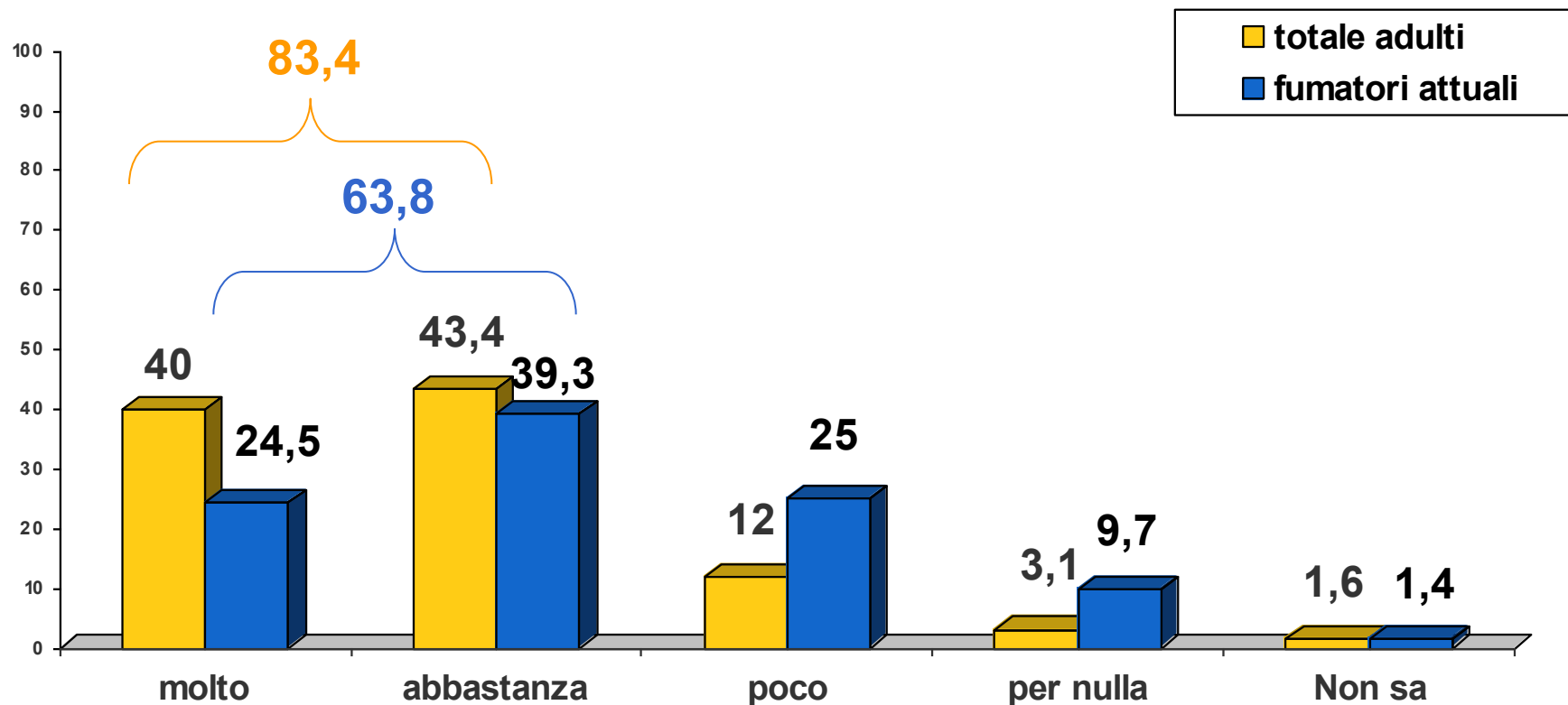
	2010	2009
Ⓢ Possono fumare dove vogliono	47,1%	49,1%
Ⓢ Possono fumare solo all'esterno	32,6%	28,8%
Ⓢ Non possono fumare in casa	16,0%	17,0%
Ⓢ Altre risposte	4,3%	5,0%

Fumo alla guida ... aumenta il rischio di incidenti ?

Base: totale adulti (3.020)

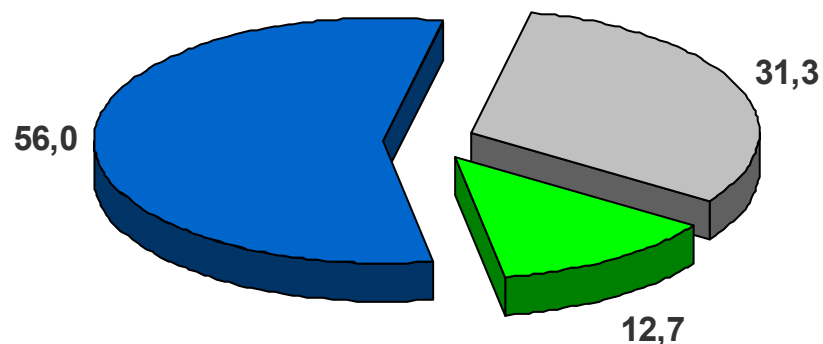
Dom. 22 d2

Valori %

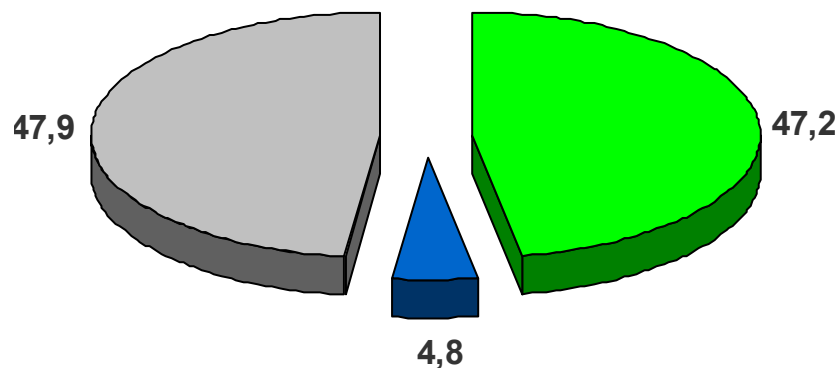


Base: Fumatori (656)

A Lei capita di fumare
mentre **guida l'auto?**



■ Sì ■ No ■ Non guido



Base: Fumatori (656)

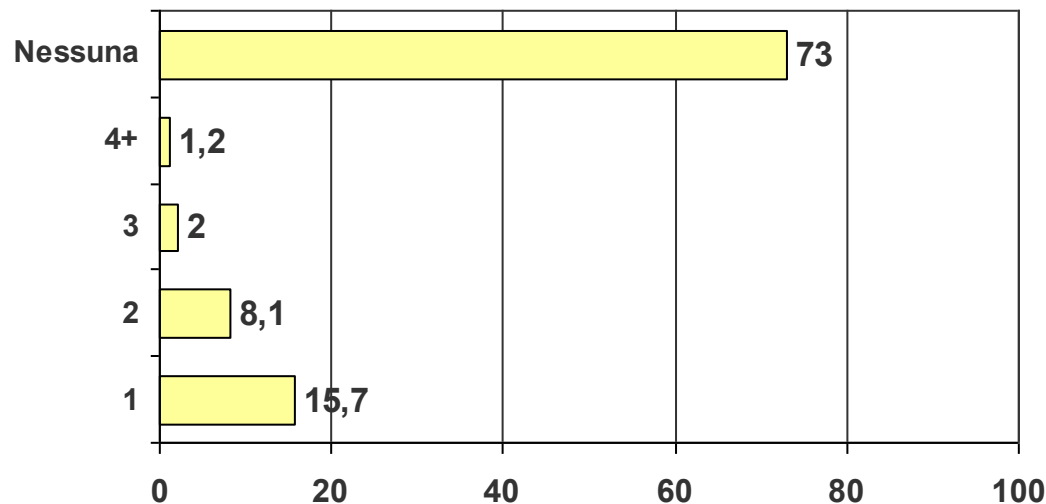
A Lei capita di fumare
mentre **guida un
motociclo?**

Esposizione al fumo passivo in casa

Valori %

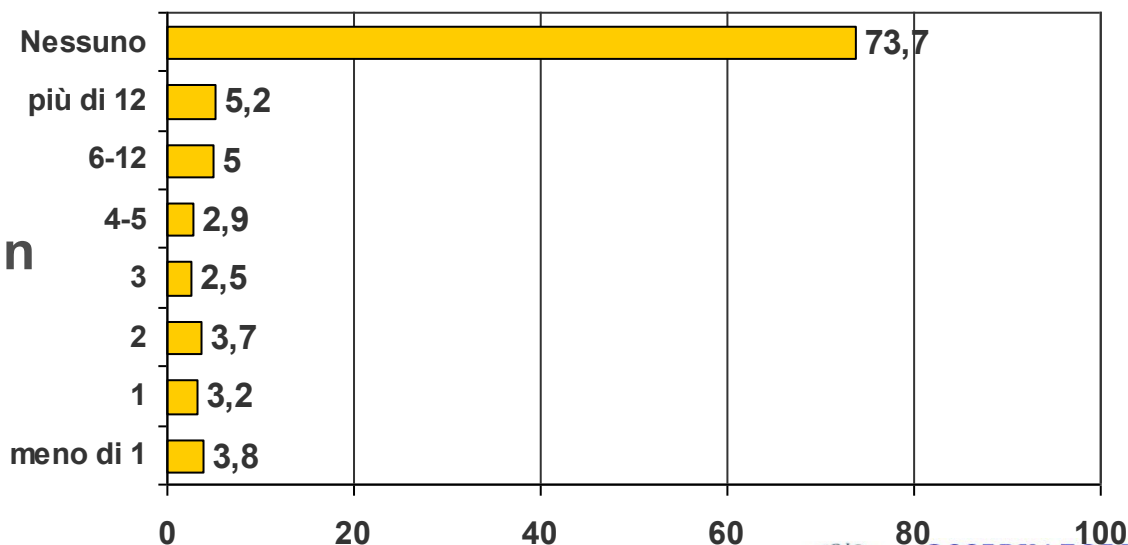
Tutti gli adulti (3.020)

**Non contando se stesso
quante persone adulte nella
sua famiglia fumano?**



Tutti gli adulti (3.020)

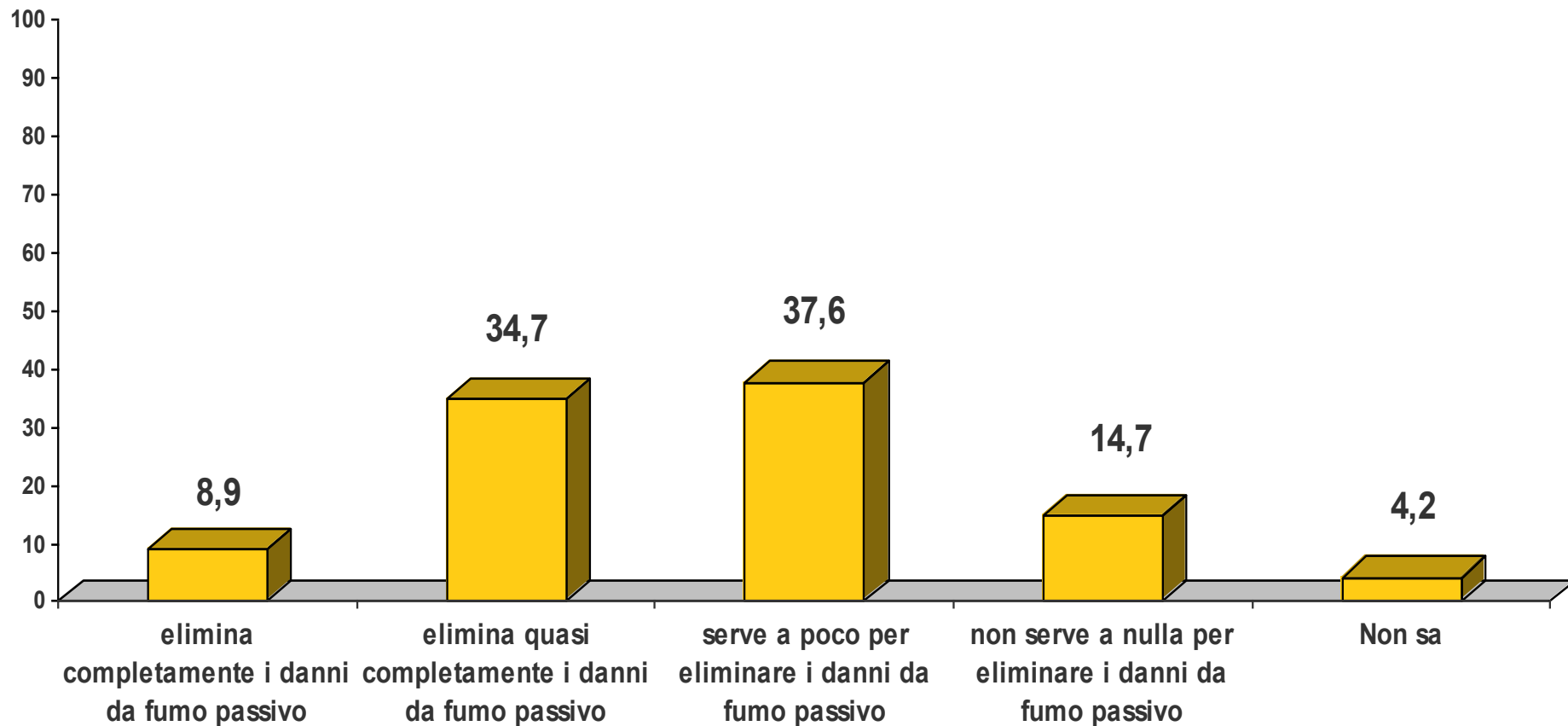
**Se nel corso degli ultimi 7
giorni qualcuno ha fumato in
casa sua, per quante ore è
capitato?**



Aprire le finestre per eliminare i danni del fumo passivo ...

Base: totale adulti (3.020)

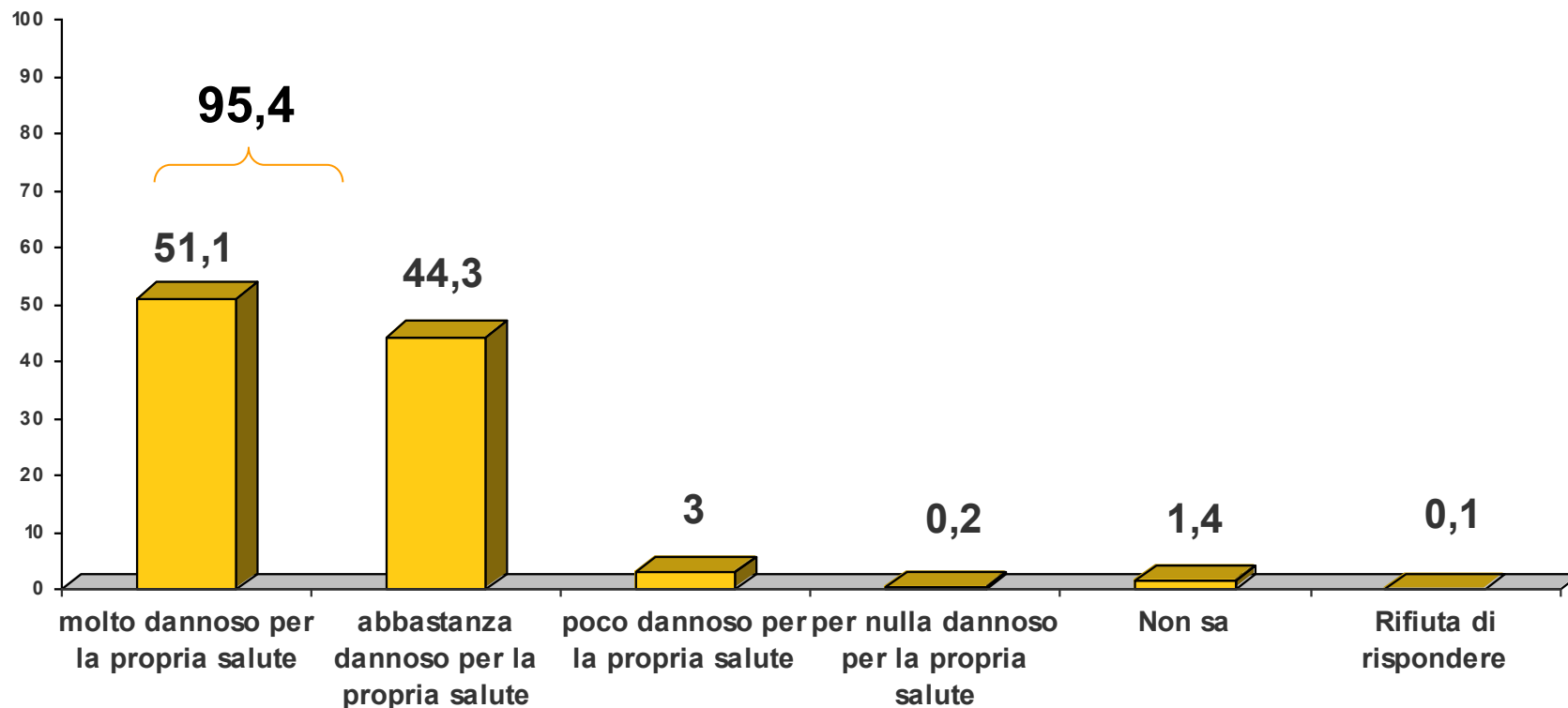
Valori %



Pericolosità del fumo passivo

Base: totale adulti (3.020)

Valori %

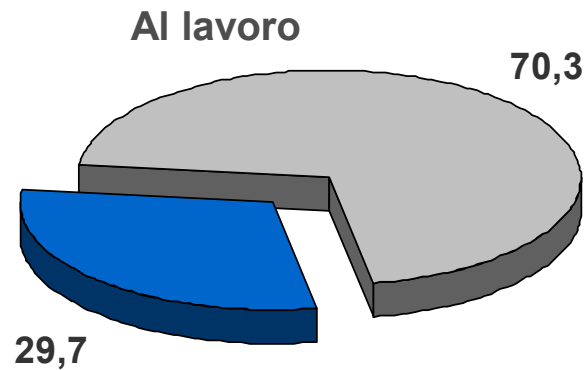
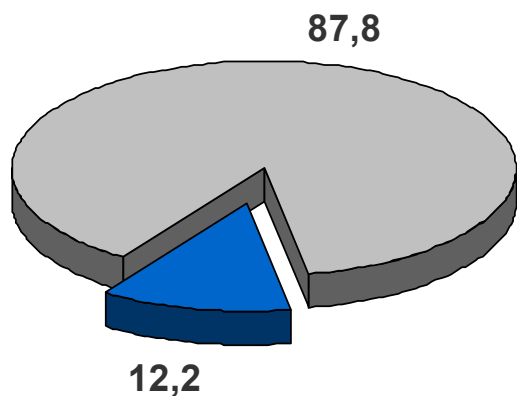


Esposizione al fumo passivo fuori casa

Base: totale adulti (3.020)

Valori %

Nei locali pubblici,
nell'ultima settimana



■ Sì ■ No

In automobile dove qualcuno
fumava, nell'ultima settimana

