

20 agosto 2021

Epidemia COVID-19

Monitoraggio del rischio

Silvio Brusaferrò
Istituto Superiore di Sanità



www.iss.it/presidenza



Situazione epidemiologica in Europa



www.iss.it/presidenza

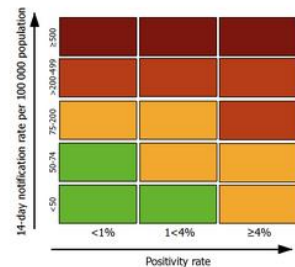


Casi notificati al Centro Europeo per la Prevenzione ed il Controllo delle Malattie (ECDC)

La situazione italiana riflette l'epidemiologia di altri paesi UE/SEE (19 agosto)



14-day COVID-19 case notification rate per 100 000 population and test positivity, EU/EEA weeks 31 - 32



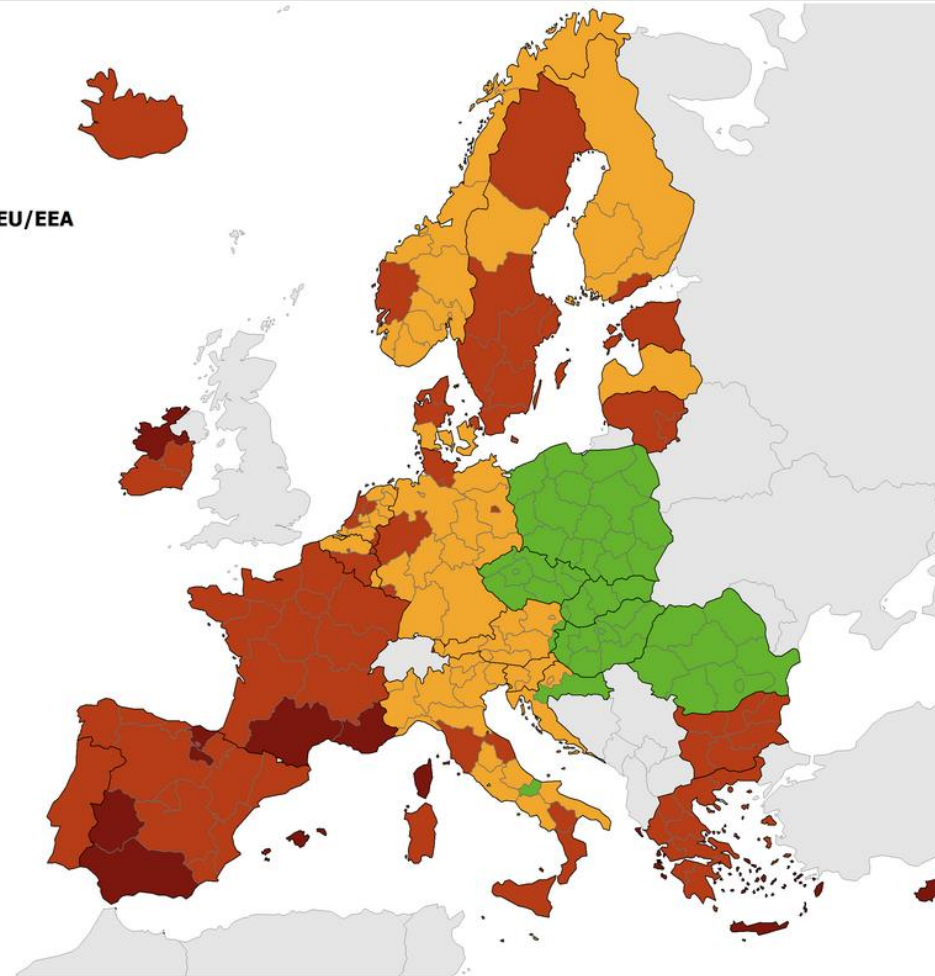
- Testing rate < 300 per 100 000 population
- No data available
- Not included

Regions not visible in the main map extent

- Azores
- Canary Islands
- Guadeloupe and Saint Martin
- Guyane
- La Reunion
- Madeira
- Martinique
- Mayotte

Countries not visible in the main map extent

- Malta
- Liechtenstein



<https://www.ecdc.europa.eu/en/covid-19/situation-updates/weekly-maps-coordinated-restriction-free-movement>

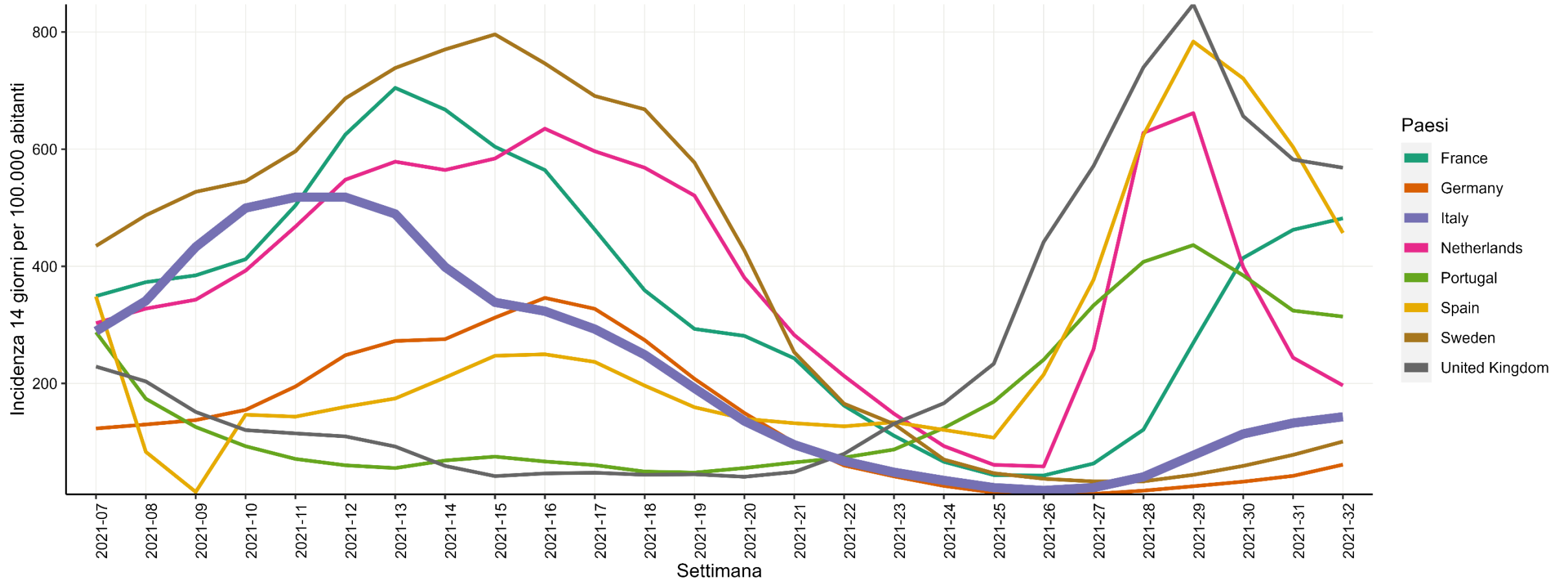
Administrative boundaries: © EuroGeographics © UN-FAO © Turkstat © Kartverket © Instituto Nacional de Estatística - Statistics Portugal. The boundaries and names shown on this map do not imply official endorsement or acceptance by the European Union. ECDC. Map produced on: 19 Aug 2021



www.iss.it/presidenza



Andamento incidenza (14 gg) in quasi tutti i paesi europei (ECDC) fino al 15 agosto

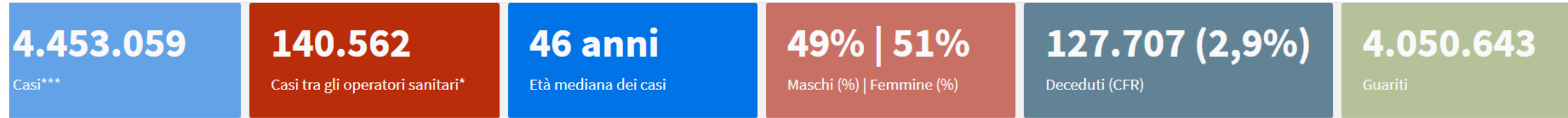


Situazione epidemiologica in Italia



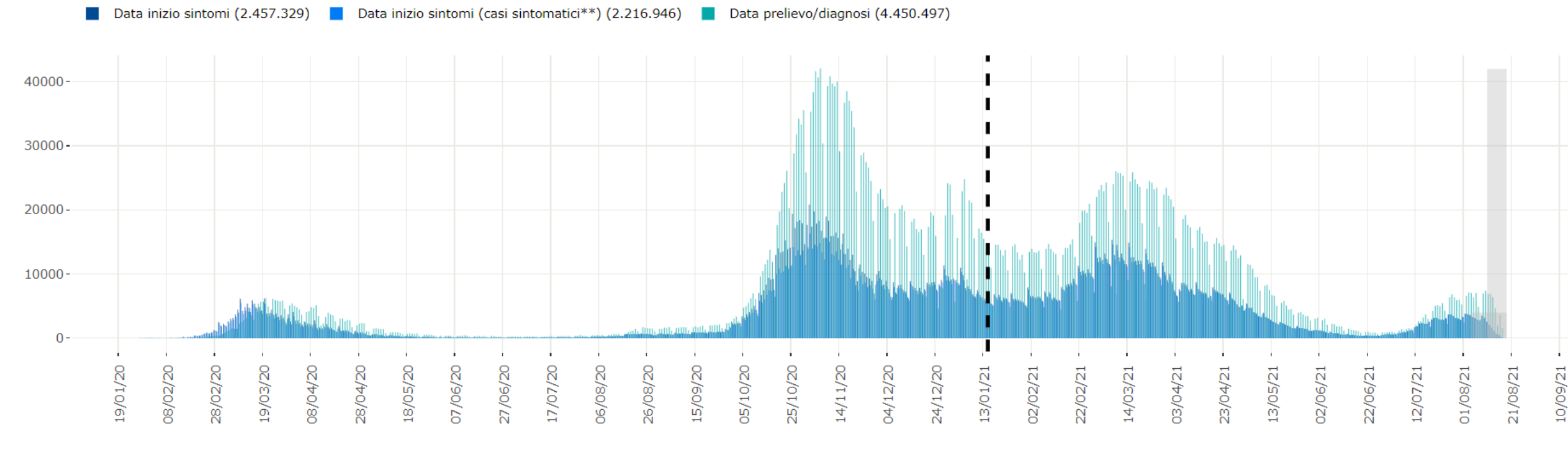
www.iss.it/presidenza

Casi notificati al sistema di Sorveglianza integrata COVID-19 in Italia



Curva epidemica dei casi di COVID-19 segnalati in Italia per data di prelievo o diagnosi (verde) e per data di inizio dei sintomi (blu)

Nota: il numero dei casi riportato negli ultimi giorni (riquadri grigi) deve essere considerato provvisorio sia per possibili ritardi di segnalazione che di diagnosi.

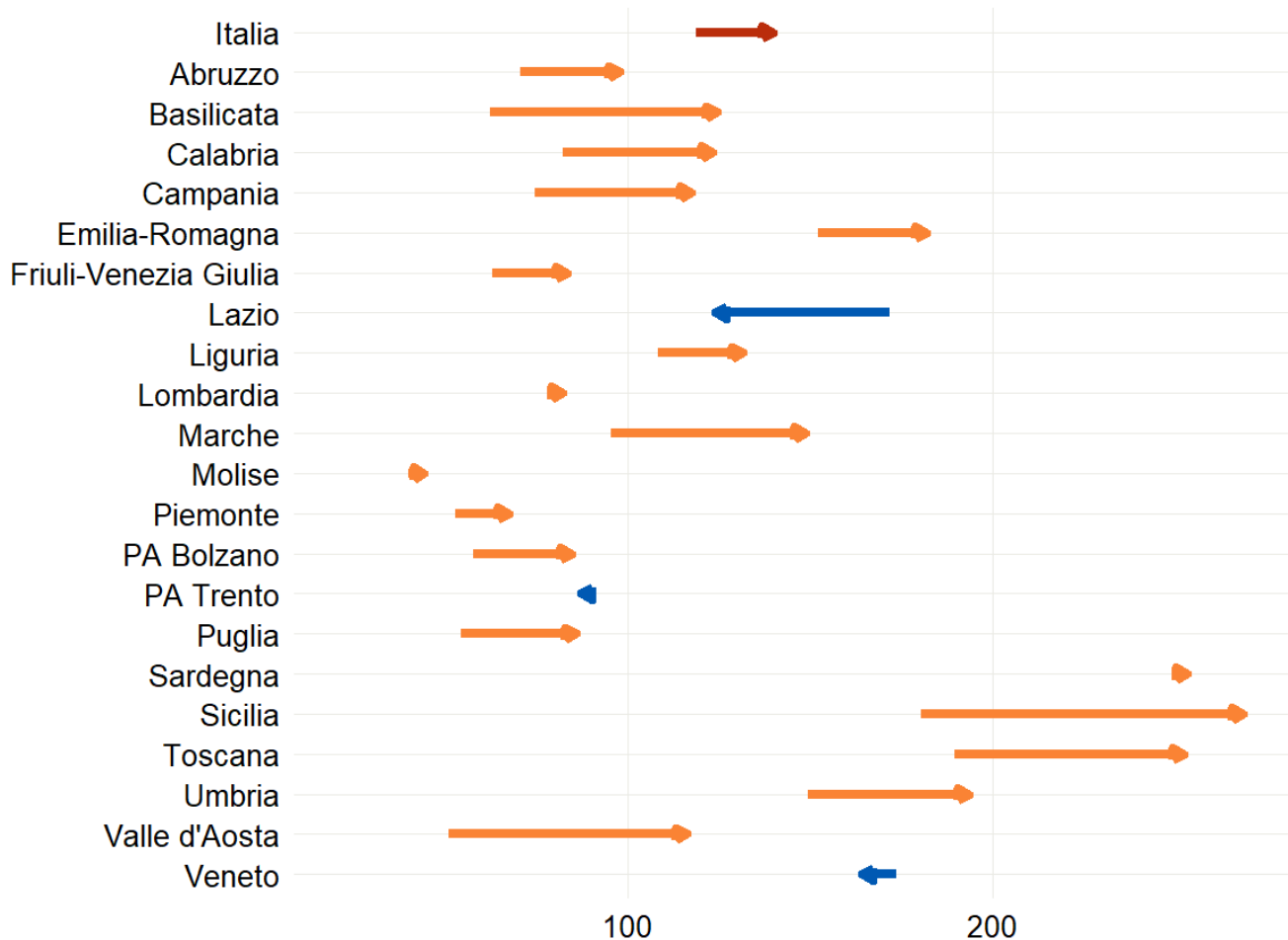


www.iss.it/presidenza

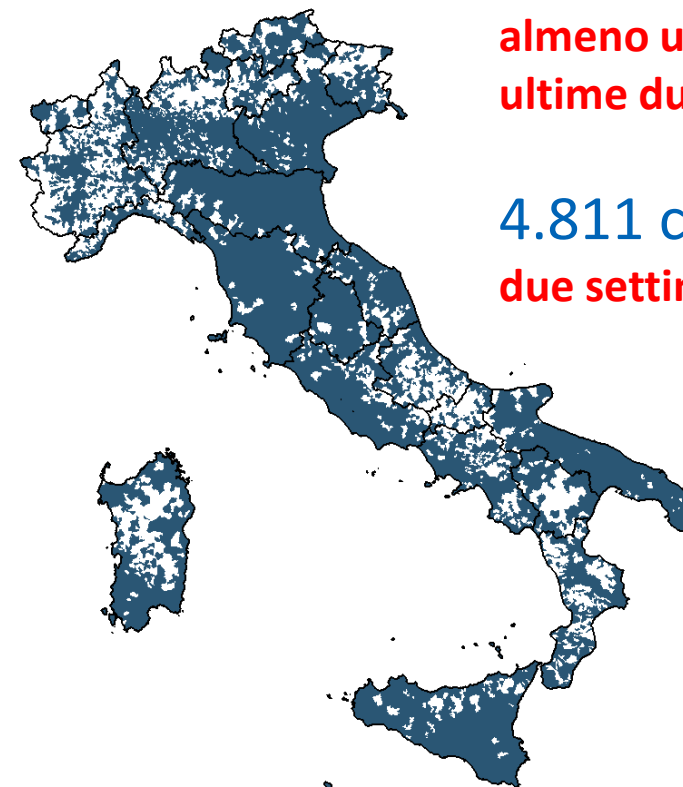
Data di ultimo aggiornamento: 18 agosto 2021



Casi in **aumento** in 18 Regioni/PPAA e **nuovi casi** presenti su parte del territorio nazionale **negli ultimi 14 giorni**



CONFRONTO TRA IL **NUMERO CASI DI COVID-19 (PER 100.000 AB)** DIAGNOSTICATI IN ITALIA PER REGIONE NEL PERIODO 2/8-15/8/2021 e 26/7-8/8/2021

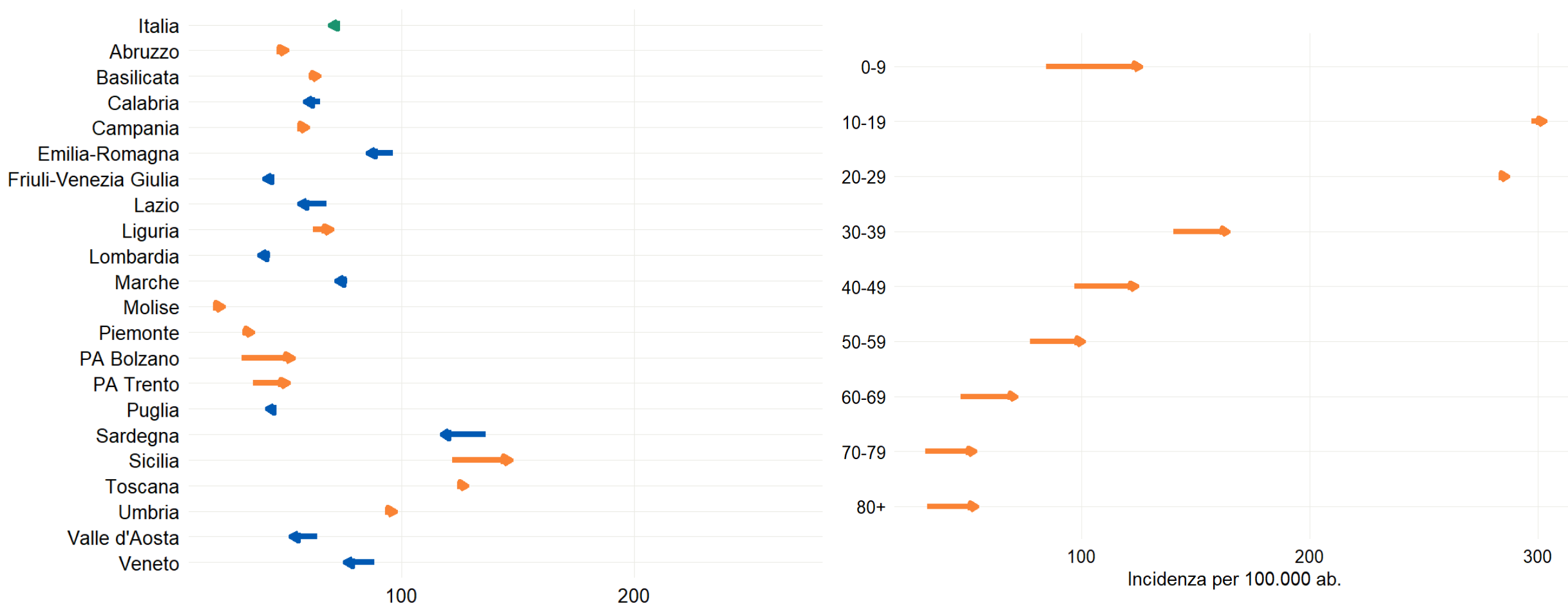


5.012 comuni con almeno un caso nelle ultime due settimane

4.811 comuni nelle due settimane precedenti

CASI DI COVID-19 DIAGNOSTICATI IN ITALIA PER COMUNE DI DOMICILIO/RESIDENZA (COMUNI CON ALMENO UN CASO).

Casi in **aumento** in 11 Regioni/PPAA e in tutte le fasce di età, negli ultimi 7 giorni



CONFRONTO TRA IL NUMERO CASI DI COVID-19 (PER 100.000 AB) DIAGNOSTICATI IN ITALIA PER REGIONE E PER FASCIA D'ETA' NEL PERIODO 9/8-15/8/2021 e 2/8-8/8/2021

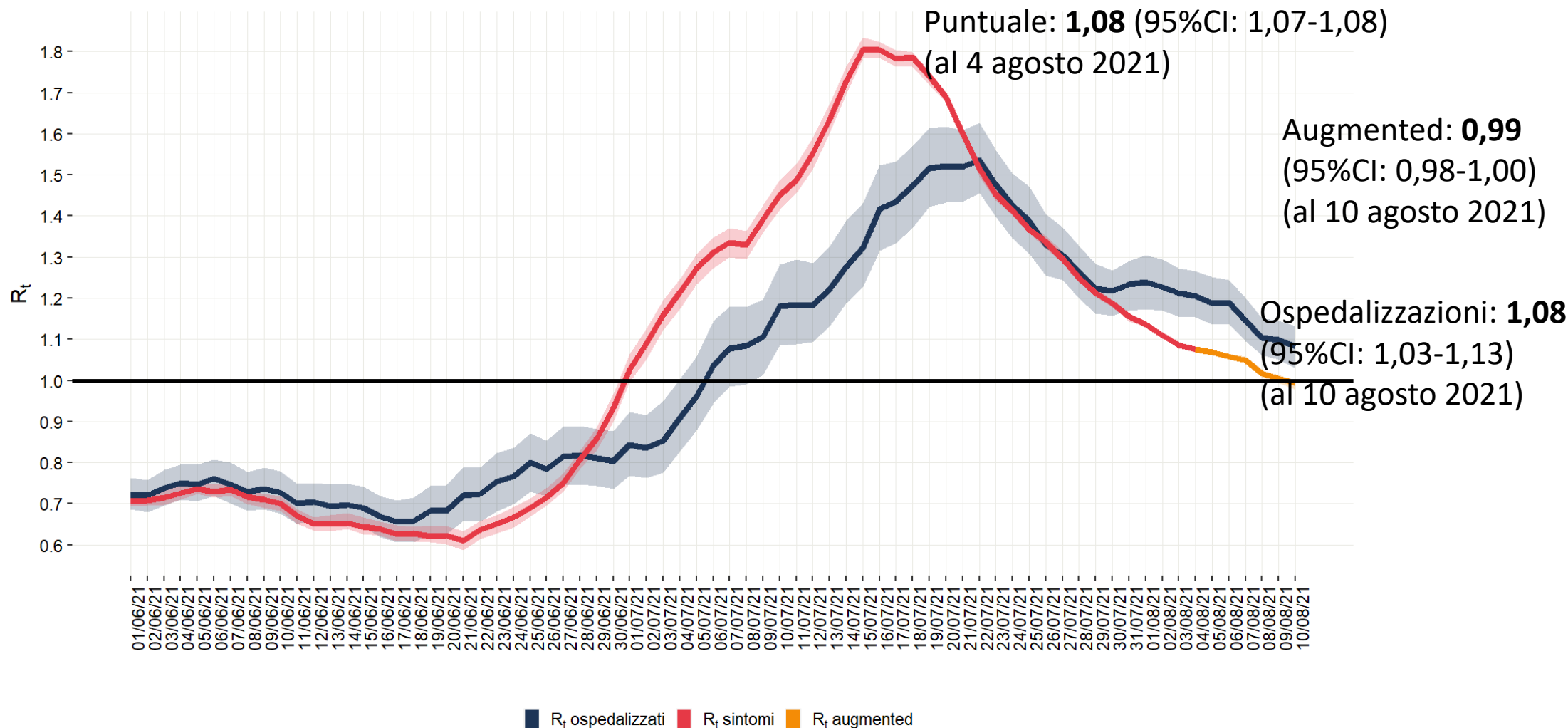


www.iss.it/presidenza

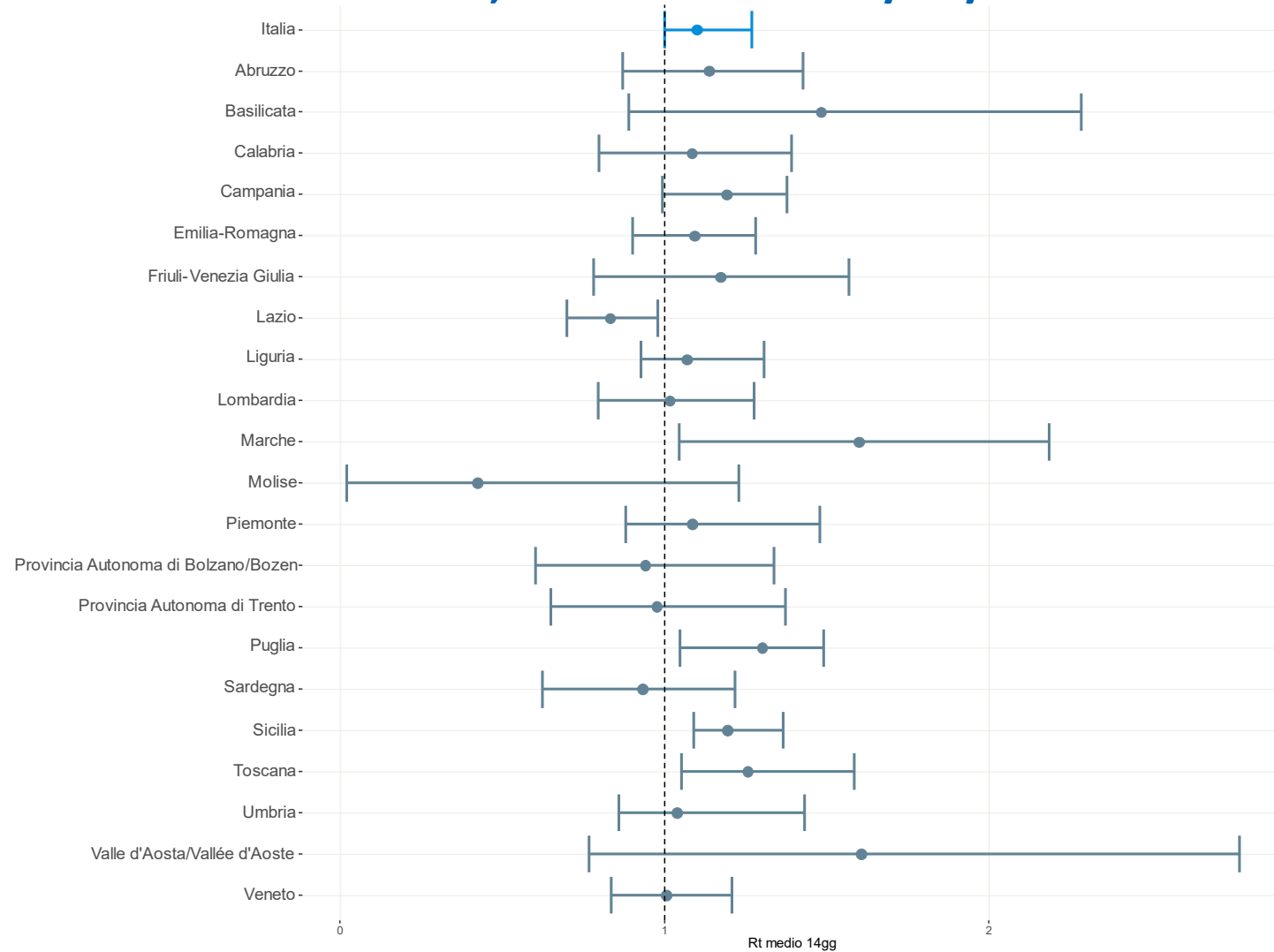
Data di ultimo aggiornamento: 18 agosto 2021



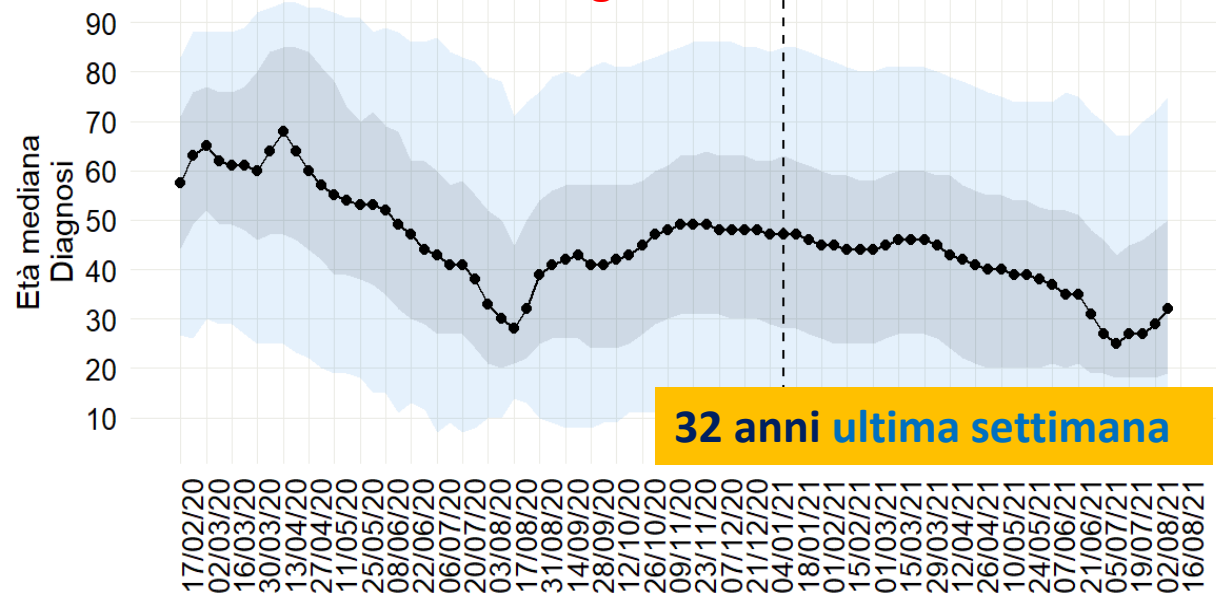
STIMA NAZIONALE DELL'RT PUNTALE (4/8), RT OSPEDALIZZAZIONI (10/8) E RT «AUGMENTED» (10/8) CALCOLATI CON DATI AL 18/08/2021



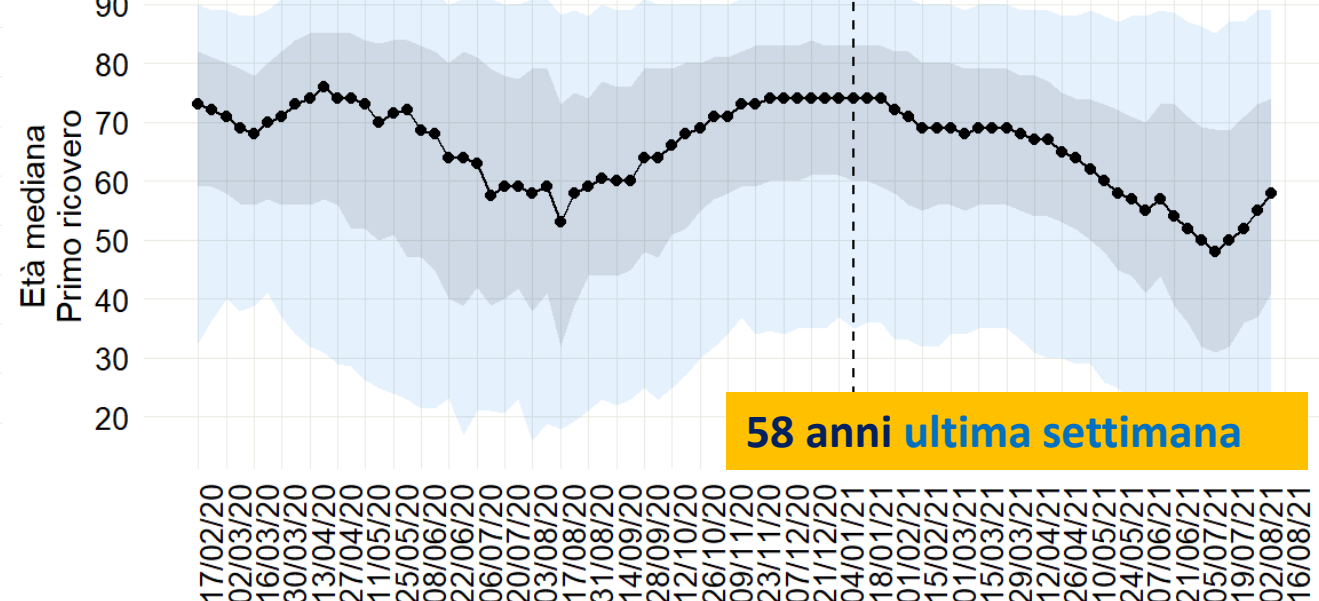
STIMA DELL'RT MEDIO 14gg PER REGIONE/PA BASATO SU INIZIO SINTOMI FINO AL 28 LUGLIO 2021, CALCOLATO IL 4/08/2021



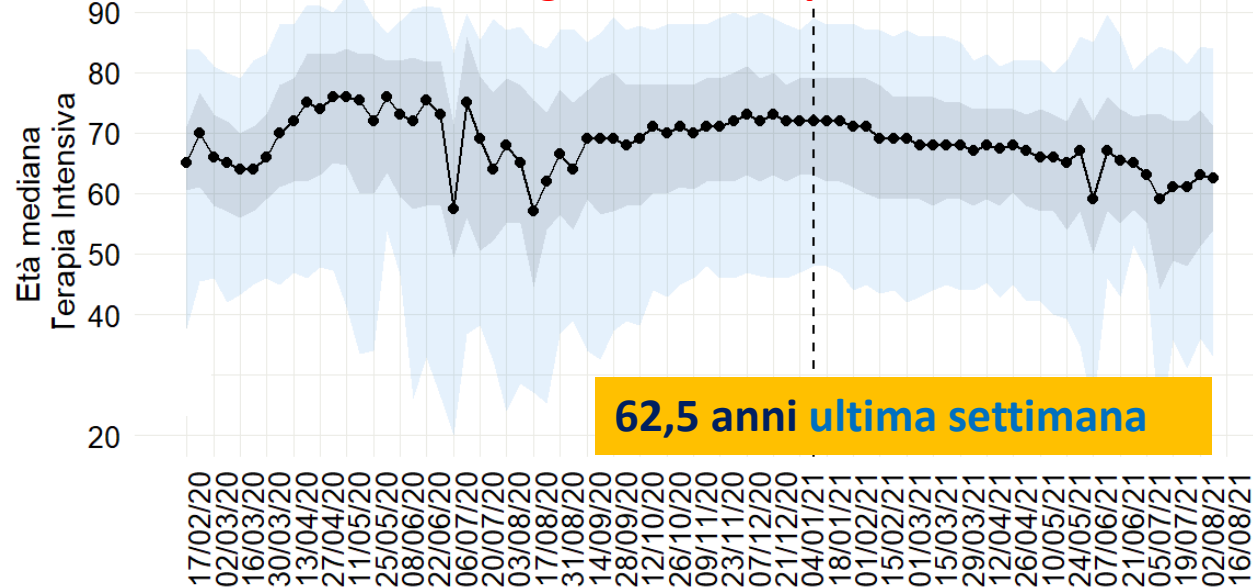
Età mediana alla diagnosi



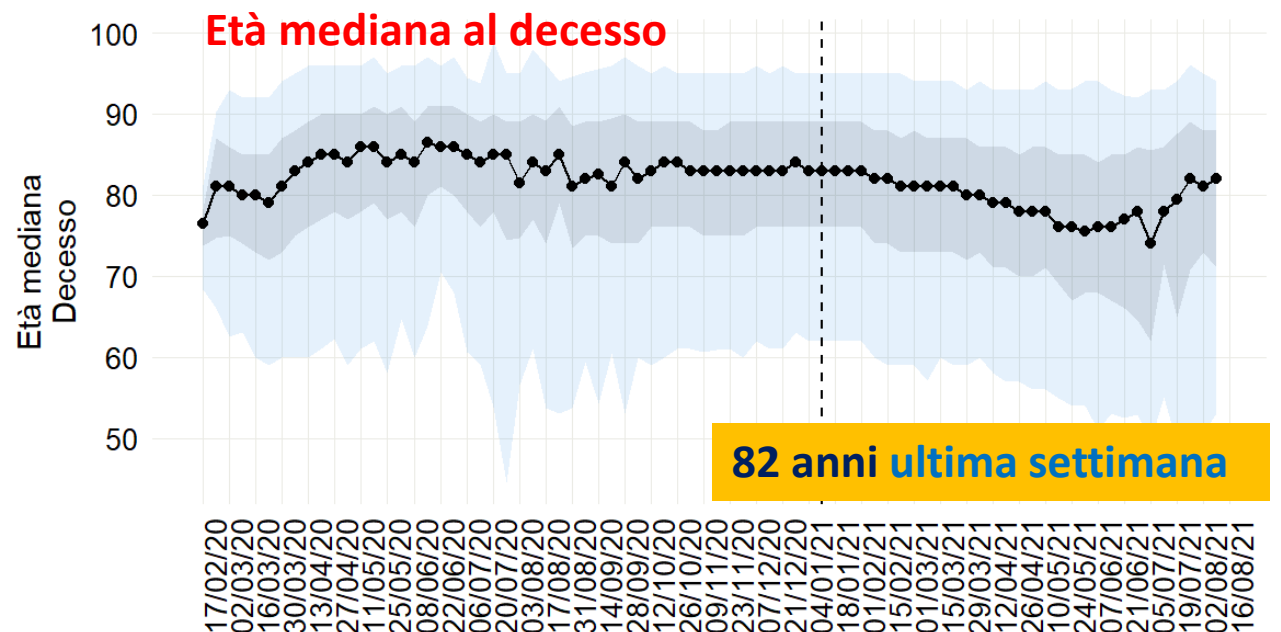
Età mediana al primo ricovero



Età mediana all'ingresso in terapia intensiva



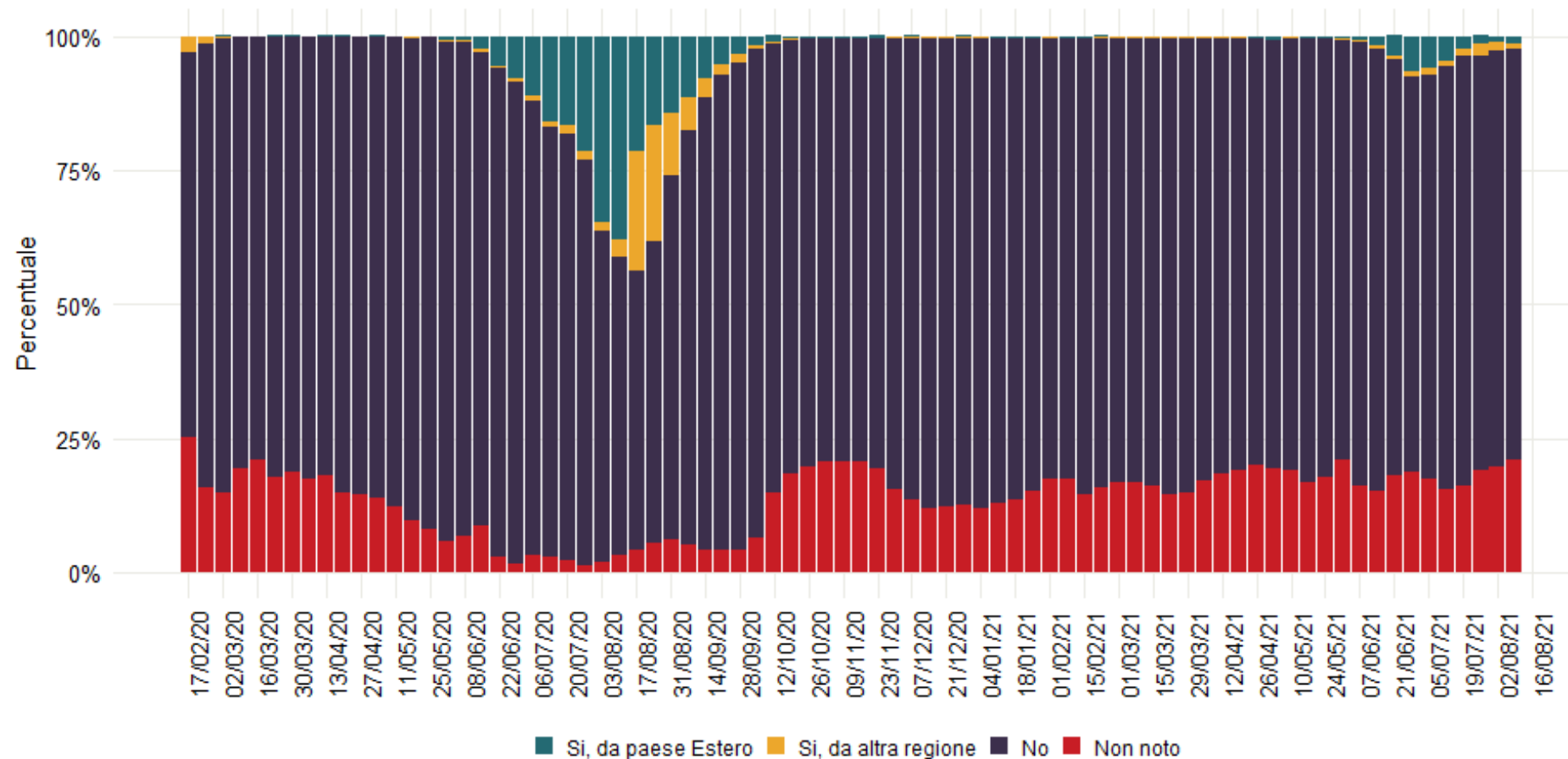
Età mediana al decesso



■ Percentili 25-75 ■ Percentili 5-95

■ Percentili 25-75 ■ Percentili 5-95

Casi importati da Paese Estero e da altra Regione/Pa in **lieve diminuzione**



Monitoraggio dell'impatto dell'epidemia sui servizi sanitari ospedalieri



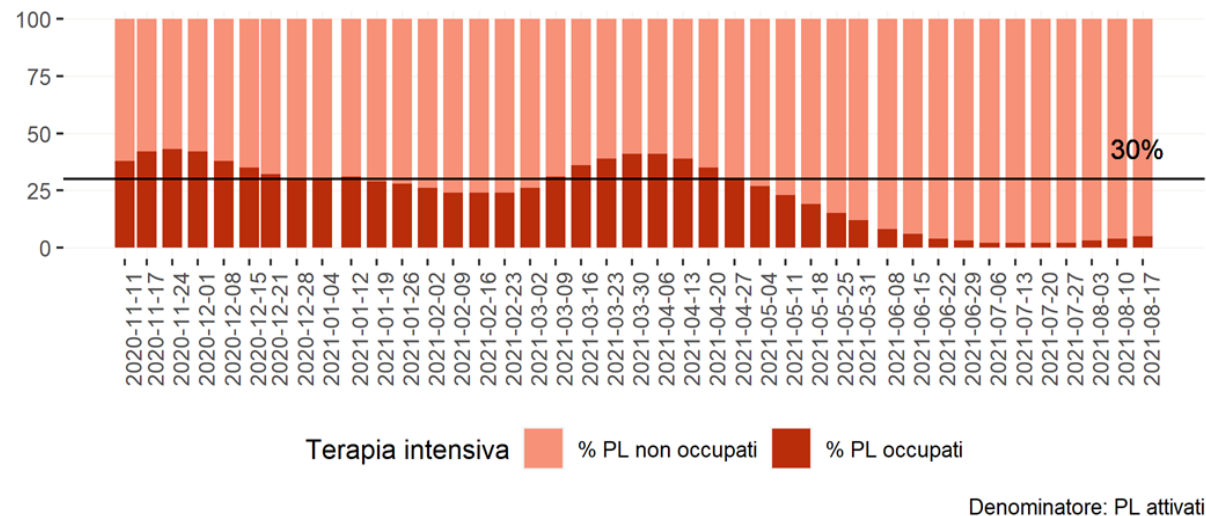
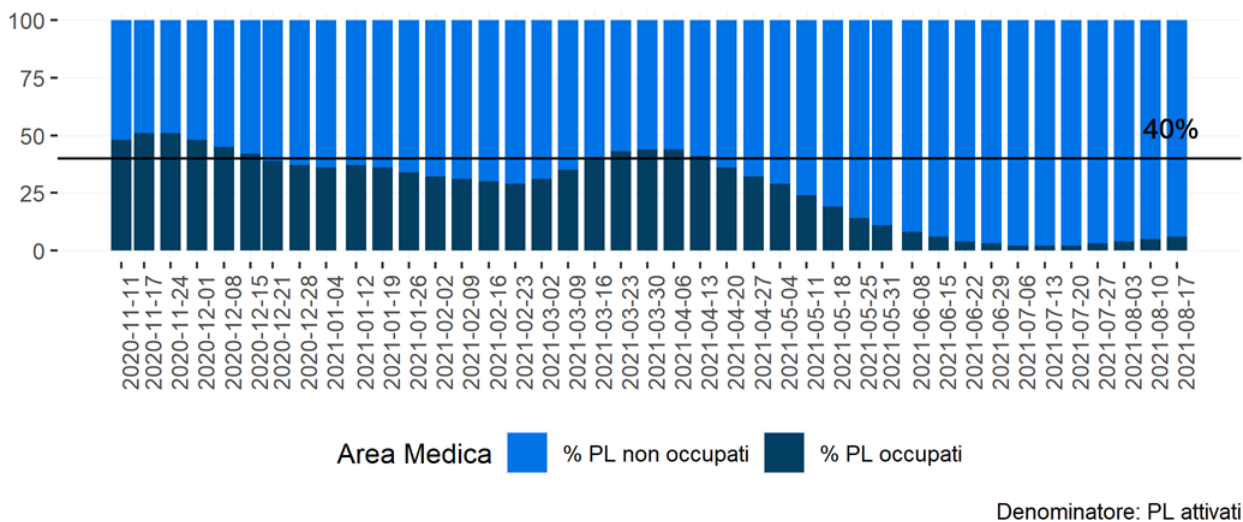
www.iss.it/presidenza



Indicatori decisionali come da Decreto Legge del 18 maggio 2021 n.65 articolo 13 - Aggiornamento del 19/08/2021

Regione	Incidenza a 7 gg/100.000 pop - Periodo di riferimento 30 luglio-05 agosto 2021	Incidenza a 7 gg/100.000 pop - Periodo di riferimento 06 agosto-12 agosto 2021	Incidenza a 7 gg/100.000 pop - Periodo di riferimento 13-19 agosto 2021	% OCCUPAZIONE PL AREA MEDICA DA PAZIENTI COVID al 17/08/2021	% OCCUPAZIONE PL TERAPIA INTENSIVA DA PAZIENTI COVID (Posti letto rilevati secondo DL 105 art.2 comma 2) al 17/08/2021
Abruzzo	45,3	52,0	53,1	4,6%	3,4%
Basilicata	56,2	59,4	64,8	9,6%	1,6%
Calabria	45,9	74,1	81,4	13,8%	6,5%
Campania	51,5	57,7	62,1	8,5%	2,4%
Emilia Romagna	88,0	94,3	87,5	5,5%	5,8%
Friuli Venezia Giulia	49,4	50,3	46,1	2,0%	4,0%
Lazio	71,2	75,9	67,9	7,9%	5,6%
Liguria	59,1	65,0	72,7	4,5%	5,3%
Lombardia	45,0	42,4	34,9	5,0%	2,5%
Marche	69,3	79,1	74,1	4,1%	3,8%
Molise	21,6	20,9	24,6	4,0%	2,6%
PA di Bolzano	26,2	50,4	51,0	4,3%	1,3%
PA di Trento	37,3	40,6	54,5	4,1%	2,2%
Piemonte	35,3	34,2	38,0	2,3%	1,9%
Puglia	35,5	47,3	43,9	5,0%	4,4%
Sardegna	138,4	141,8	156,4	9,9%	9,2%
Sicilia	101,6	127,2	155,8	16,5%	9,2%
Toscana	119,2	129,9	127,3	6,1%	6,7%
Umbria	90,6	99,9	92,6	6,6%	3,1%
Valle d'Aosta	53,3	41,2	73,4	4,8%	0,0%
Veneto	102,0	83,8	79,8	2,9%	3,5%
ITALIA	68	73	74	6,2%	4,5%

Occupazione dei posti letto in area medica e terapia intensiva



Il tasso di occupazione in terapia intensiva aumenta al 5%, corrispondente ad un **lieve aumento nel numero di persone ricoverate** che passa da 322 (10/08/2021) a 423 (17/08/2021).

Il tasso di occupazione in aree mediche a livello nazionale aumenta al 6%. Il numero di persone ricoverate in queste aree **è in aumento** da 2.880 (10/08/2021) a 3.472 (17/08/2021).

N. assoluto e incidenza casi diagnosticati per Regione/PA, 13/8 – 19/8/2021 tamponi e % positività

Regione/PA	Popolazione	Tamponi nei 7gg	Casi testati nei 7gg	Nuovi casi nei 7gg	Tamponi 7gg/100 000 pop	Incidenza 7gg/100 000 pop	Percentuale positività'
Abruzzo	1.285.256	41.628	15.040	682	3.239	53	1,6
Basilicata	547.579	5.598	2.419	355	1.022	65	6,3
Calabria	1.877.728	20.504	16.850	1.529	1.092	81	7,5
Campania	5.679.759	92.813	19.508	3.529	1.634	62	3,8
Emilia-Romagna	4.445.549	156.696	12.997	3.889	3.525	87	2,5
Friuli Venezia Giulia	1.198.753	39.209	9.079	553	3.271	46	1,4
Lazio	5.720.796	NC*	NC*	3.884	NC*	68	NC*
Liguria	1.509.805	43.515	15.769	1.098	2.882	73	2,5
Lombardia	9.966.992	198.566	48.811	3.480	1.992	35	1,8
Marche	1.501.406	15.913	8.385	1.113	1.060	74	7
Molise	296.547	2.253	2.213	73	760	25	3,2
P.A. Bolzano	533.715	38.929	5.969	272	7.294	51	0,7
P.A. Trento	544.745	20.043	8.017	297	3.679	55	1,5
Piemonte	4.273.210	107.296	29.646	1.623	2.511	38	1,5
Puglia	3.926.931	89.617	16.425	1.722	2.282	44	1,9
Sardegna	1.598.225	40.412	18.940	2.499	2.529	156	6,2
Sicilia	4.840.876	107.629	43.772	7.544	2.223	156	7
Toscana	3.668.333	87.249	38.786	4.669	2.378	127	5,4
Umbria	865.013	38.025	3.596	801	4.396	93	2,1
Valle d'Aosta	123.895	4.217	2.459	91	3.404	73	2,2
Veneto	4.852.453	235.298	19.101	3.873	4.849	80	1,6
ITALIA	59.257.566	1.385.410	337.782	43.576	2.338	74	3,1

*non calcolabile per mancata segnalazione dei tamponi negli ultimi 7 giorni

Vaccinazioni somministrate al 19/08/2021 e loro impatto

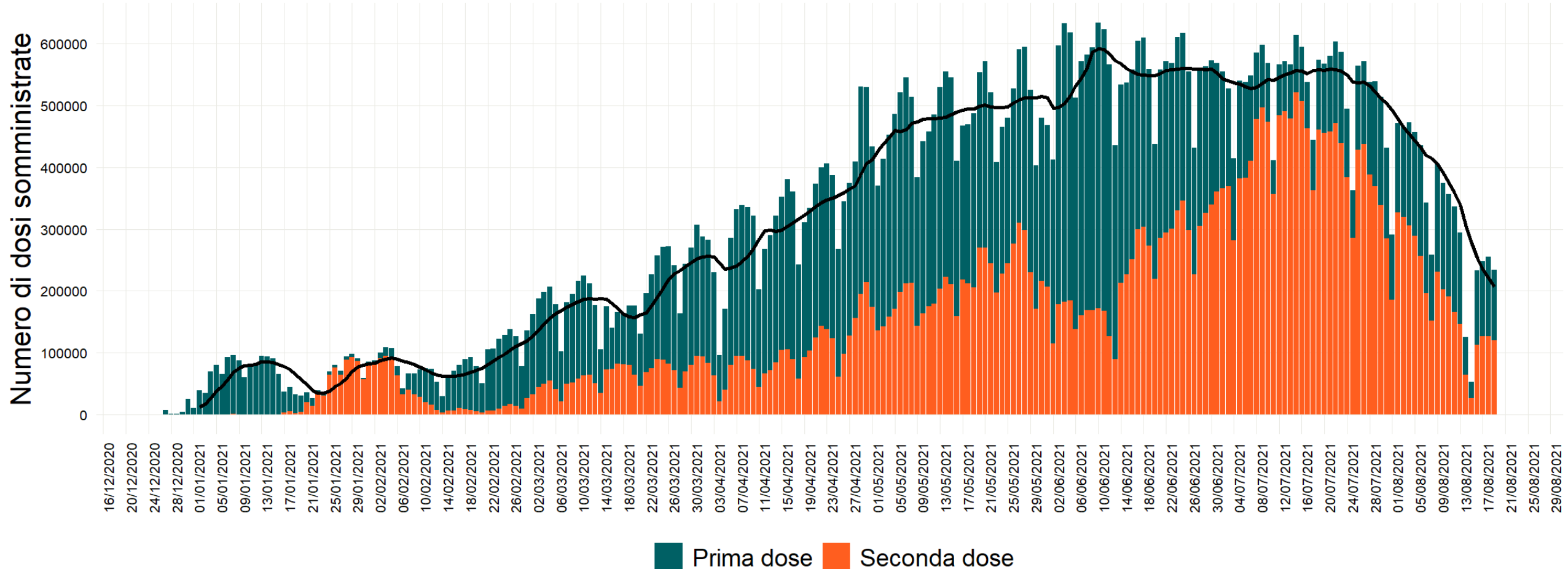
<https://github.com/italia/covid19-opendata-vaccini>



www.iss.it/presidenza



Numero di prime e seconde dosi di vaccino somministrate giornalmente dal 27/12/2020 al 19/08/2021



www.iss.it/presidenza

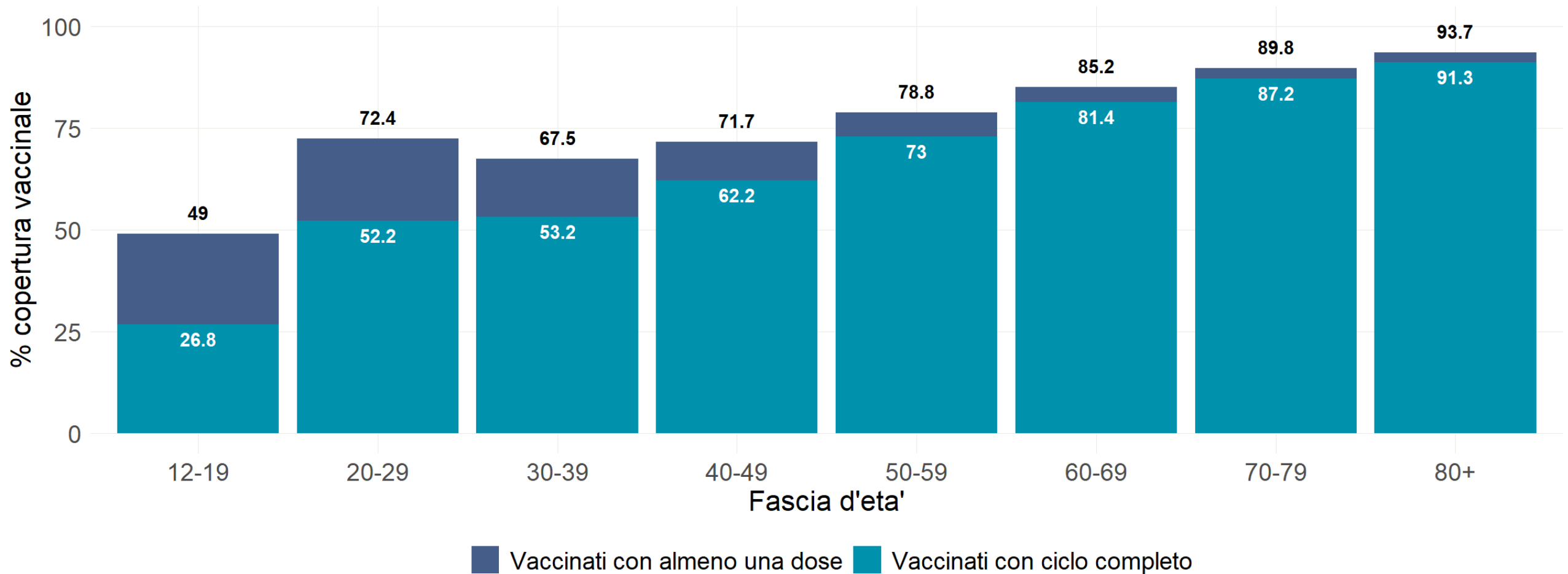
Data di ultimo aggiornamento: 19 agosto 2021



Percentuale copertura vaccinale per classe d'età

12+ vaccinati con ciclo completo: 66,8%

12+ vaccinati con almeno una dose: 76,4%



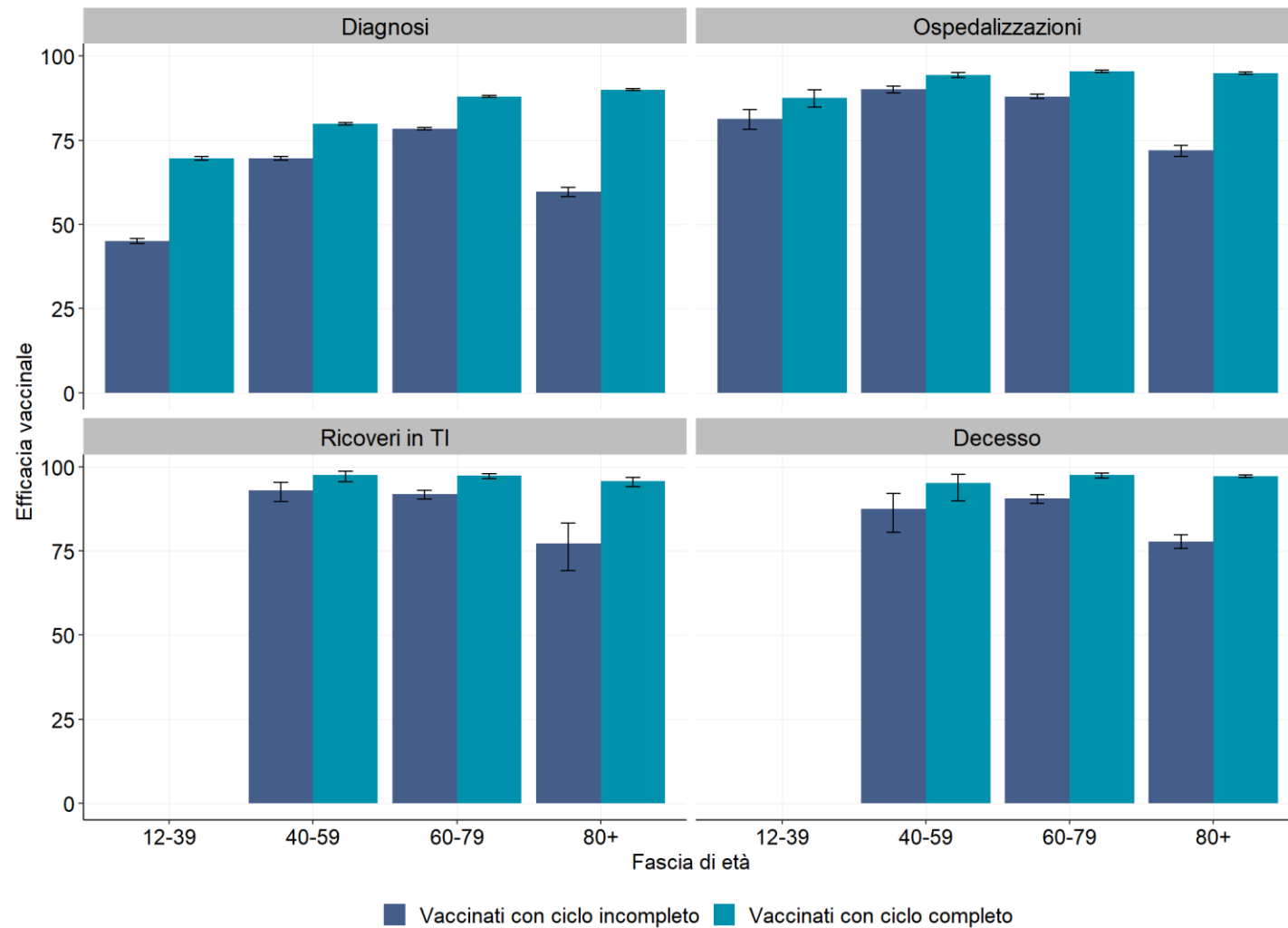
**POPOLAZIONE ITALIANA DI ETÀ >12 ANNI E CASI DI COVID-19 DIAGNOSTICATI, OSPEDALIZZATI, RICOVERATI IN TERAPIA INTENSIVA E DECEDUTI
NEGLI ULTIMI 30 GIORNI, PER STATO VACCINALE E CLASSE D'ETÀ**

	FASCIA DI ETÀ	NON VACCINATI	VACCINATI CON CICLO INCOMPLETO	VACCINATI CON CICLO COMPLETO
Popolazione (31/07/2021)	12-39	9.409.901 (54%)	4.366.588 (25%)	3.659.066 (21%)
	40-59	5.754.829 (31,2%)	3.425.683 (18,6%)	9.266.948 (50,2%)
	60-79	2.083.299 (15,3%)	2.020.243 (14,9%)	9.469.237 (69,8%)
	80+	320.296 (7%)	127.610 (2,8%)	4.106.201 (90,2%)
Diagnosi di Sars-CoV-2 (16/07/2021-15/08/2021)	12-39	67.101 (75,7%)	14.327 (16,2%)	7.195 (8,1%)
	40-59	21.581 (59,2%)	5.897 (16,2%)	9.003 (24,7%)
	60-79	5.553 (40,1%)	2.221 (16%)	6.079 (43,9%)
	80+	1.026 (26,6%)	123 (3,2%)	2.701 (70,2%)
Ospedalizzazioni** (09/07/2021-08/08/2021)	12-39	1.373 (89,2%)	110 (7,1%)	57 (3,7%)
	40-59	1.455 (85,5%)	125 (7,3%)	121 (7,1%)
	60-79	893 (64,1%)	176 (12,6%)	325 (23,3%)
	80+	331 (40,4%)	33 (4%)	456 (55,6%)
Ricoveri in Terapia Intensiva** (09/07/2021-08/08/2021)	12-39	49 (96,1%)	2 (3,9%)	0 (0%)
	40-59	121 (89%)	8 (5,9%)	7 (5,1%)
	60-79	140 (74,9%)	11 (5,9%)	36 (19,3%)
	80+	24 (55,8%)	1 (2,3%)	18 (41,9%)
Decessi** (25/06/2021-25/07/2021)	12-39	4 (100%)	0 (0%)	0 (0%)
	40-59	28 (80%)	5 (14,3%)	2 (5,7%)
	60-79	80 (84,2%)	9 (9,5%)	6 (6,3%)
	80+	65 (59,1%)	5 (4,5%)	40 (36,4%)

**EFFICACIA VACCINALE NELLA POPOLAZIONE ITALIANA SOPRA 12 ANNI NEI CASI DI COVID-19 DIAGNOSTICATI
NEL PERIODO 4 APRILE - 15 AGOSTO 2021.**

Gruppo	Fascia di età	Efficacia vaccinale (vaccinati ciclo incompleto vs non vaccinati)	Efficacia vaccinale (vaccinati ciclo completo vs non vaccinati)
Diagnosi di Sars-CoV-2	12-39	45,09 [44,3-45,86]	69,63 [69,02-70,23]
	40-59	69,63 [69,14-70,11]	79,98 [79,62-80,33]
	60-79	78,5 [78,1-78,89]	88,01 [87,74-88,27]
	80+	59,67 [58,35-60,95]	90,07 [89,78-90,35]
	Totale	65,14 [64,83-65,45]	82,54 [82,35-82,73]
Ospedalizzazioni	12-39	81,43 [78,33-84,09]	87,66 [84,87-89,94]
	40-59	90,14 [89,07-91,1]	94,45 [93,68-95,13]
	60-79	88,03 [87,38-88,66]	95,53 [95,13-95,89]
	80+	71,94 [70,21-73,56]	94,95 [94,64-95,25]
	Totale	84,23 [83,66-84,78]	94,92 [94,69-95,14]
Ricoveri in Terapia Intensiva	12-39	-	-
	40-59	93 [89,69-95,25]	97,59 [95,52-98,71]
	60-79	91,81 [90,38-93,02]	97,34 [96,51-97,97]
	80+	77,18 [69,08-83,16]	95,66 [94,11-96,81]
	Totale	90,78 [89,49-91,92]	97,04 [96,42-97,55]
Decessi	12-39	-	-
	40-59	87,45 [80,42-91,95]	95,14 [89,79-97,69]
	60-79	90,51 [89,19-91,66]	97,51 [96,7-98,11]
	80+	77,82 [75,64-79,81]	97,21 [96,86-97,52]
	Totale	83,95 [82,73-85,09]	97,16 [96,84-97,45]

Efficacia vaccinale nei casi diagnosticati, ospedalizzati, ricoverati in terapia intensiva e deceduti per stato vaccinale e classe d'età



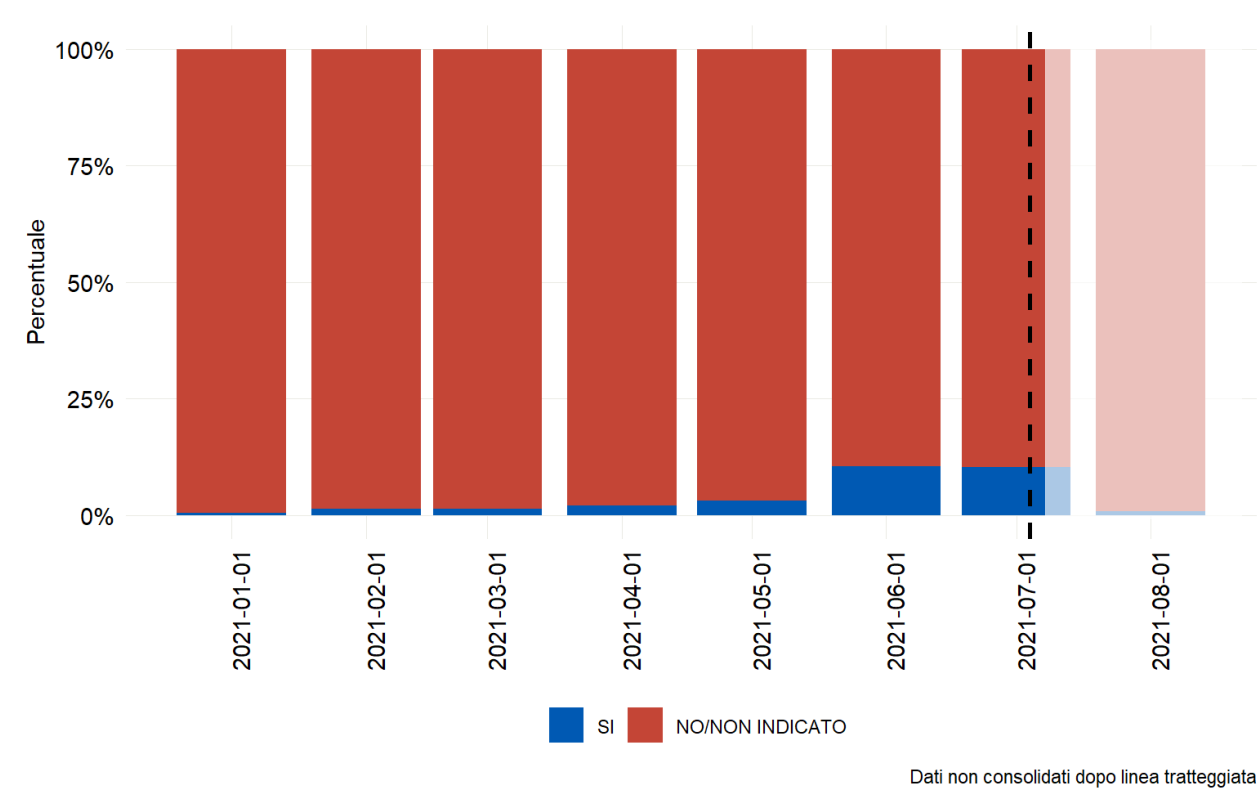
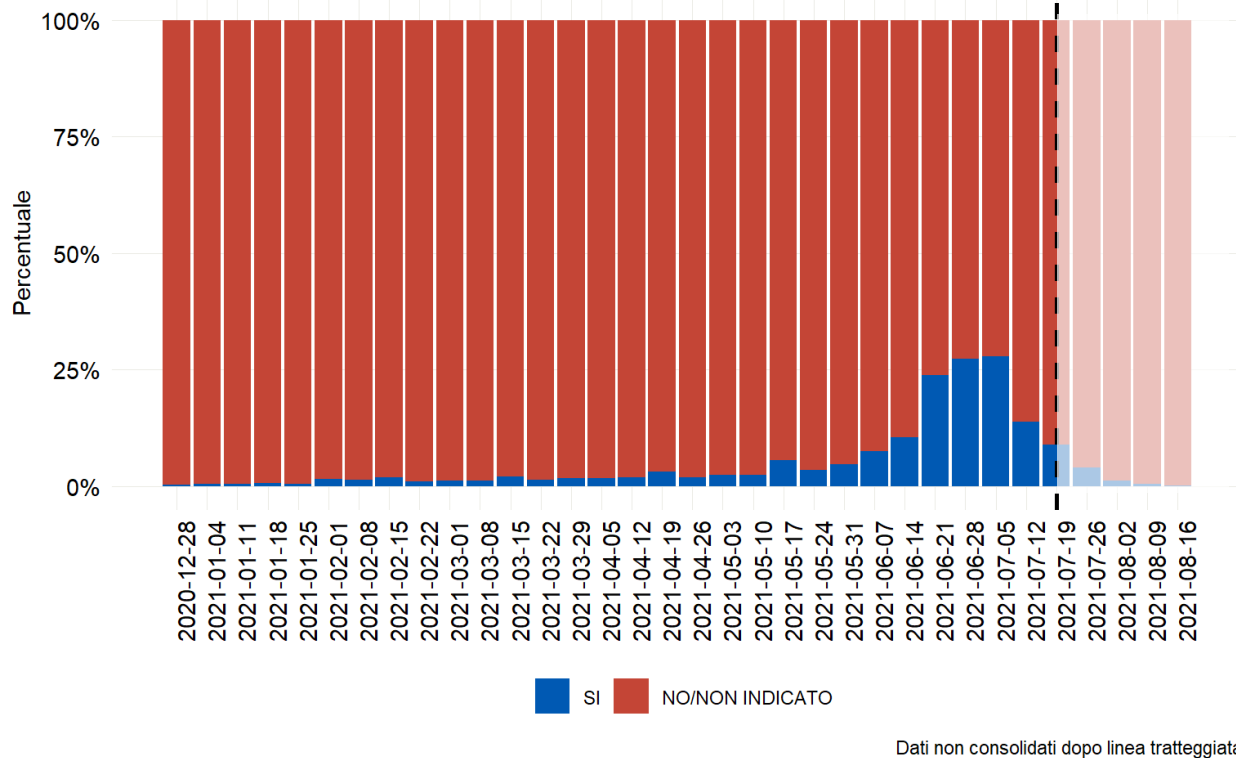
Per la fascia 12-39 dato di efficacia vaccinale non disponibile per ricoveri in terapia intensiva e decessi. Il basso numero di eventi rende la stima poco attendibile.

Monitoraggio delle varianti

Aggiornamento al 18 agosto 2021

Distribuzione percentuale delle genotipizzazioni per settimana e mese

Rimane elevata in Italia la capacità di genotipizzare/sequenziare campioni clinici positivi per SARS-CoV-2 e pari al 10,4% nel mese di luglio.



FONTE: Sistema di Sorveglianza Integrata COVID-19

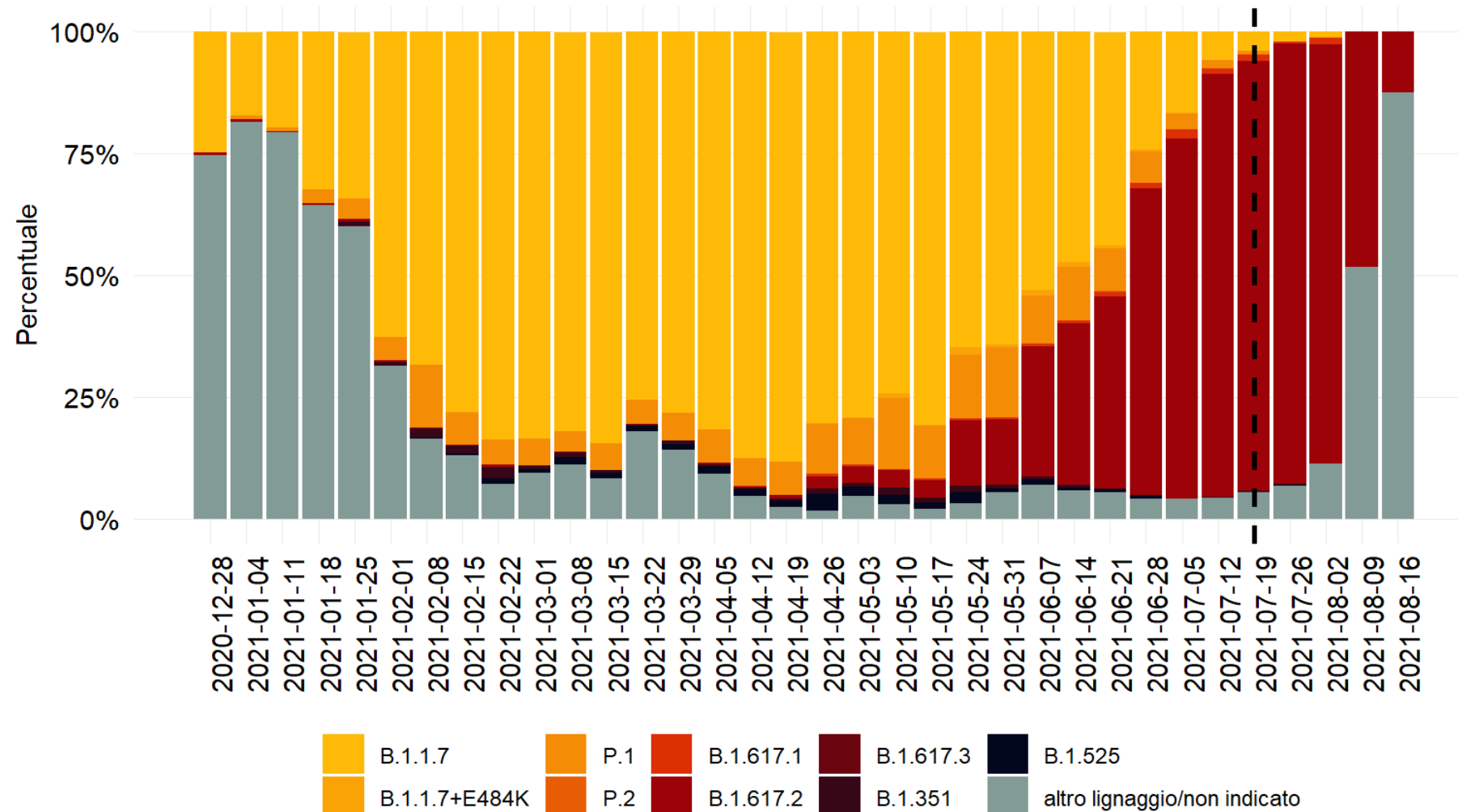


www.iss.it/presidenza



Data di ultimo aggiornamento: 18 agosto 2021

Distribuzione percentuale delle varianti identificate per settimana

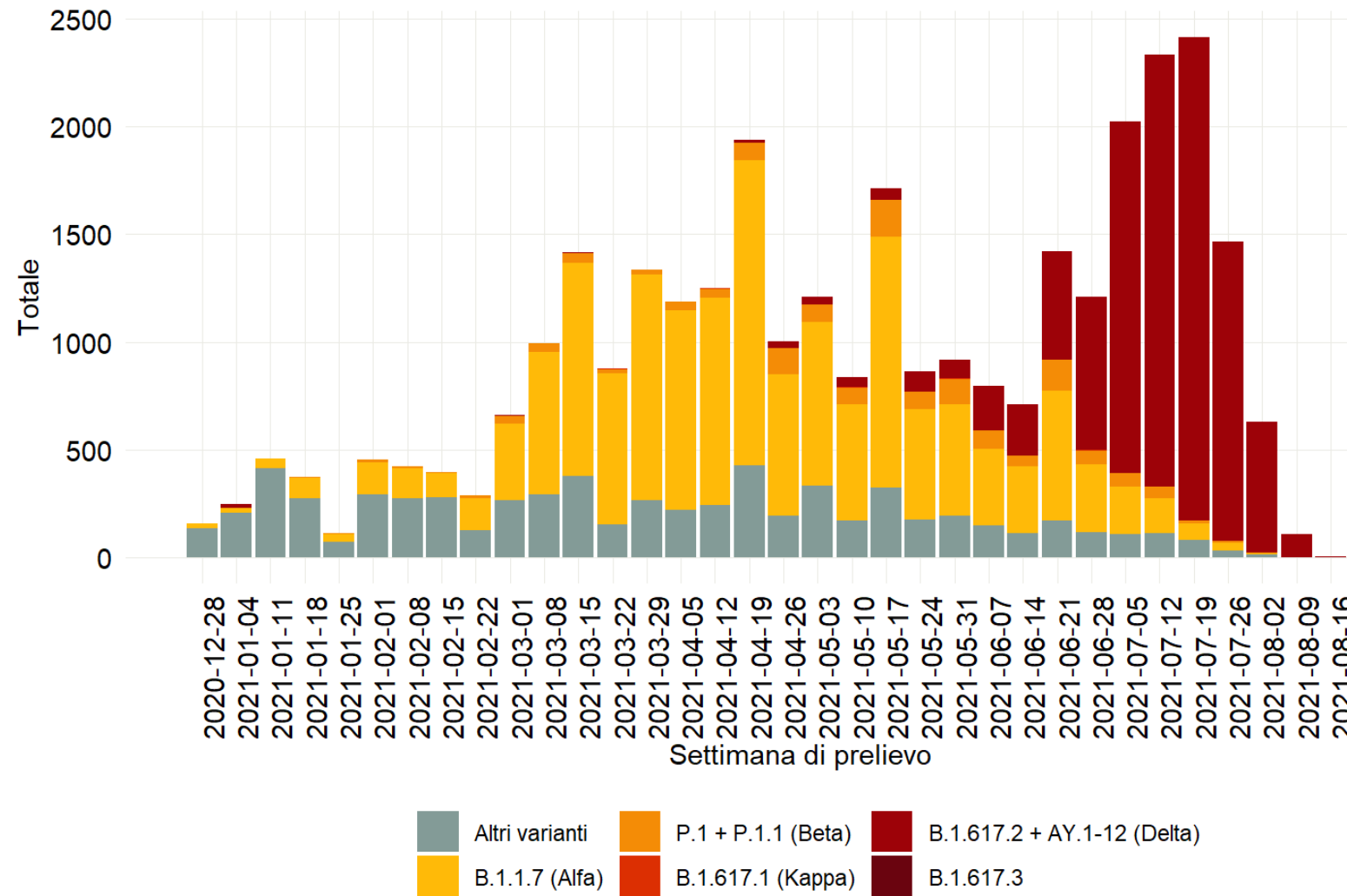


Dati non consolidati dopo linea tratteggiata

La **variante delta** (lignaggio B.1.617.2) in Italia continua ad essere la variante prevalente sul territorio nazionale.

Nuovi casi di infezione causati dalla **variante delta** sono stati segnalati in tutte le Regioni/PPAA.

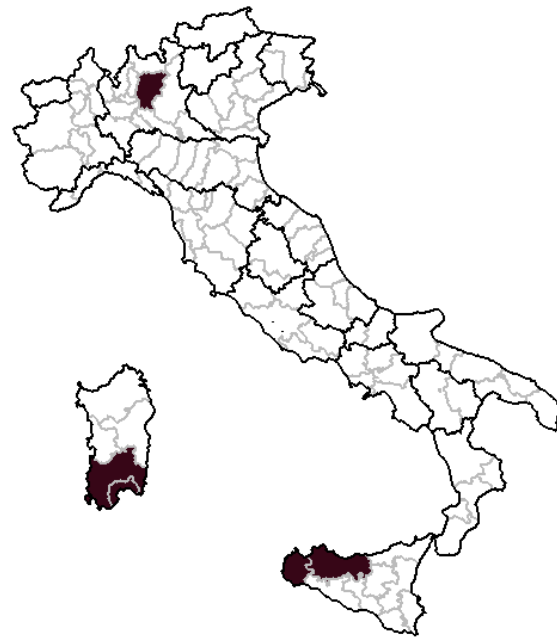
Andamento delle principali VOC identificate dal software della piattaforma I-Co-Gen per settimana di campionamento, Italia, 28 dicembre 2020 – 16 agosto 2021



Province con almeno un caso di COVID-19 da variante VOC per provincia di diagnosi - ultimi 45 giorni



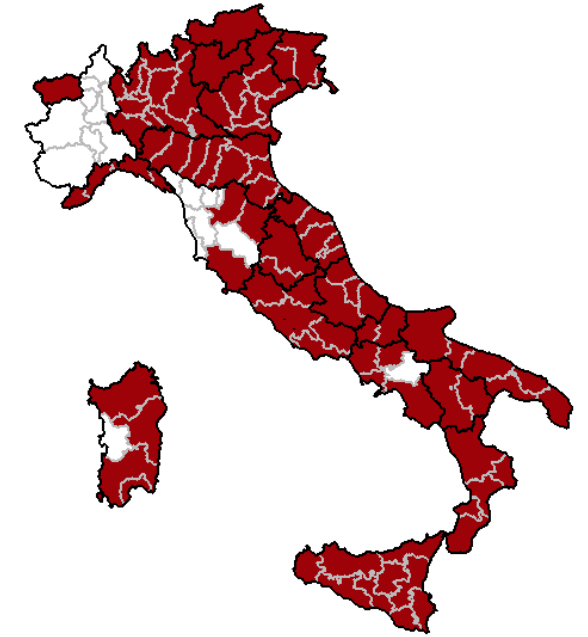
70 province con presenza
lignaggio B.1.1.7
dal 05/07/2021



5 province con presenza
lignaggio B.1.351
dal 05/07/2021



24 province con presenza
lignaggio P.1
dal 05/07/2021



90 province con presenza
lignaggio B.1.617.2
dal 05/07/2021

Informazioni parziali per Liguria e Piemonte a causa di problemi tecnici



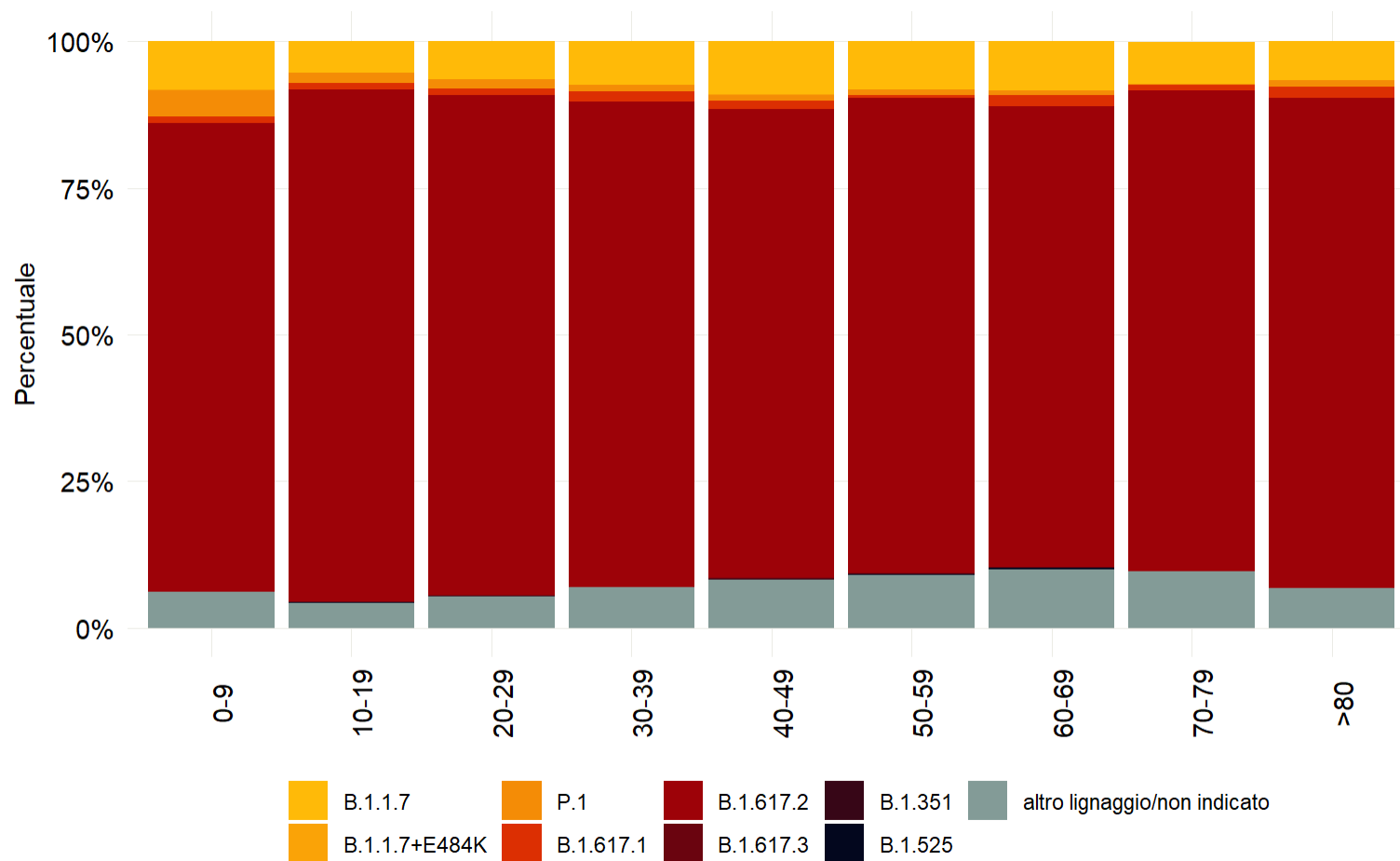
www.iss.it/presidenza

FONTE: Sistema di Sorveglianza Integrata COVID-19

Data di ultimo aggiornamento: 18 agosto 2021



Distribuzione delle varianti per fascia d'età ultimi 45 giorni



Si osservano casi di infezione causati dalla variante delta in tutte le fasce di età.

FONTE: Sistema di Sorveglianza Integrata COVID-19

Analisi del rischio e scenario per Regione/PA

09– 15 agosto 2021 (18 agosto 2021),
analisi dell'occupazione dei PL attivi aggiornata al 17 agosto 2021

Fonte: Cabina di Regia

Analisi del rischio e scenario per Regione/PA

Regione.PA	Stima di Rt- puntuale (calcolato al 04/08/2021)	Compatibilità Rt sintomi puntuale con gli scenari di trasmissione*	Classificazione complessiva di rischio
Abruzzo	1.16 (CI: 1.04-1.29)	2	Moderata
Basilicata	1.24 (CI: 0.89-1.7)	1	Moderata
Calabria	1.09 (CI: 0.94-1.25)	1	Moderata
Campania	1.28 (CI: 1.22-1.35)	2	Moderata
Emilia-Romagna	1.07 (CI: 1.03-1.11)	2	Moderata
FVG	1.15 (CI: 1.04-1.25)	2	Moderata
Lazio	0.78 (CI: 0.75-0.82)	1	Bassa
Liguria	1.04 (CI: 0.96-1.12)	1	Moderata
Lombardia	0.99 (CI: 0.95-1.03)	1	Bassa
Marche	1.8 (CI: 1.6-2.01)	4	Moderata
Molise	0.27 (CI: 0.06-0.6)	1	Moderata
Piemonte	0.99 (CI: 0.91-1.07)	1	Moderata
PA Bolzano/Bozen	0.96 (CI: 0.78-1.15)	1	Moderata
PA Trento	1 (CI: 0.85-1.19)	1	Moderata
Puglia	1.34 (CI: 1.25-1.42)	3	Moderata
Sardegna	0.95 (CI: 0.89-1.01)	1	Moderata
Sicilia	1.16 (CI: 1.12-1.2)	2	Moderata ad alta probabilità di progressione
Toscana	1.18 (CI: 1.12-1.22)	2	Moderata
Umbria	0.94 (CI: 0.86-1.02)	1	Moderata
V.d'Aosta/V.d'Aoste	2.21 (CI: 1.73-2.77)	4	Moderata
Veneto	0.98 (CI: 0.94-1.02)	1	Bassa

Headline della Cabina di Regia (18 agosto 2021)

L'incidenza settimanale a livello nazionale è stabile e si mantiene sopra la soglia di 50 casi settimanali per 100.000 abitanti.

18 Regioni/PPAAA sono classificate a rischio epidemico moderato, le restanti 3 sono classificate a rischio basso.

L'attuale impatto della malattia COVID-19 sui servizi ospedalieri è in aumento ma, complessivamente, ancora al di sotto delle soglie di allerta.

La trasmissibilità stimata sui soli casi ospedalizzati è sopra la soglia epidemica.

Headline della Cabina di Regia (18 agosto 2021)

*La **circolazione della variante delta** è largamente prevalente in Italia.*

Questa variante è dominante nell'Unione Europea ed associata ad un aumento nel numero di nuovi casi di infezione anche in paesi con alta copertura vaccinale.

Una più elevata copertura vaccinale ed il completamento dei cicli di vaccinazione rappresentano gli strumenti principali per prevenire ulteriori recrudescenze di episodi di aumentata circolazione del virus sostenute da varianti emergenti con maggiore trasmissibilità.

È opportuno realizzare un capillare tracciamento e contenimento dei casi, mantenere elevata l'attenzione ed applicare e rispettare misure e comportamenti per limitare l'ulteriore aumento della circolazione virale.