

1 luglio 2022

# Epidemia COVID-19

## Monitoraggio del rischio

*Silvio Brusaferrò*  
*Istituto Superiore di Sanità*



[www.iss.it/presidenza](http://www.iss.it/presidenza)



# Situazione epidemiologica in Italia



[www.iss.it/presidenza](http://www.iss.it/presidenza)

# Casi notificati al sistema di Sorveglianza integrata COVID-19 in Italia

18.468.678

Casi\*\*\*

345.302

Casi tra gli operatori sanitari\*

41 anni

Età mediana dei casi

47,2% | 52,8%

Maschi (%) | Femmine (%)

165.588 (0,9%)

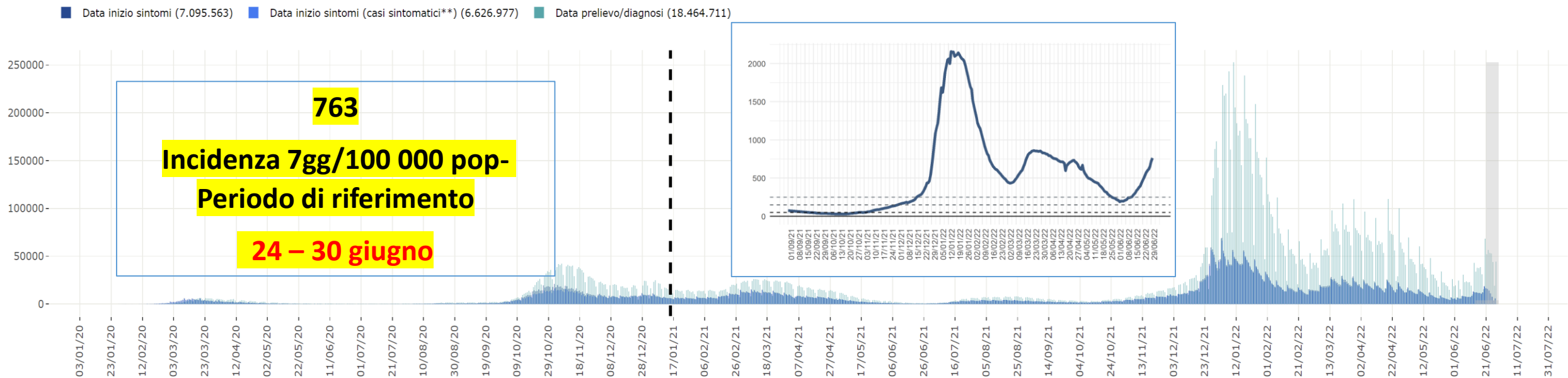
Deceduti (CFR)

16.554.001

Guariti

Curva epidemica dei casi di COVID-19 segnalati in Italia per data di prelievo o diagnosi (verde) e per data di inizio dei sintomi (blu)

Nota: il numero dei casi riportato negli ultimi giorni (riquadri grigi) deve essere considerato provvisorio sia per possibili ritardi di segnalazione che di diagnosi.

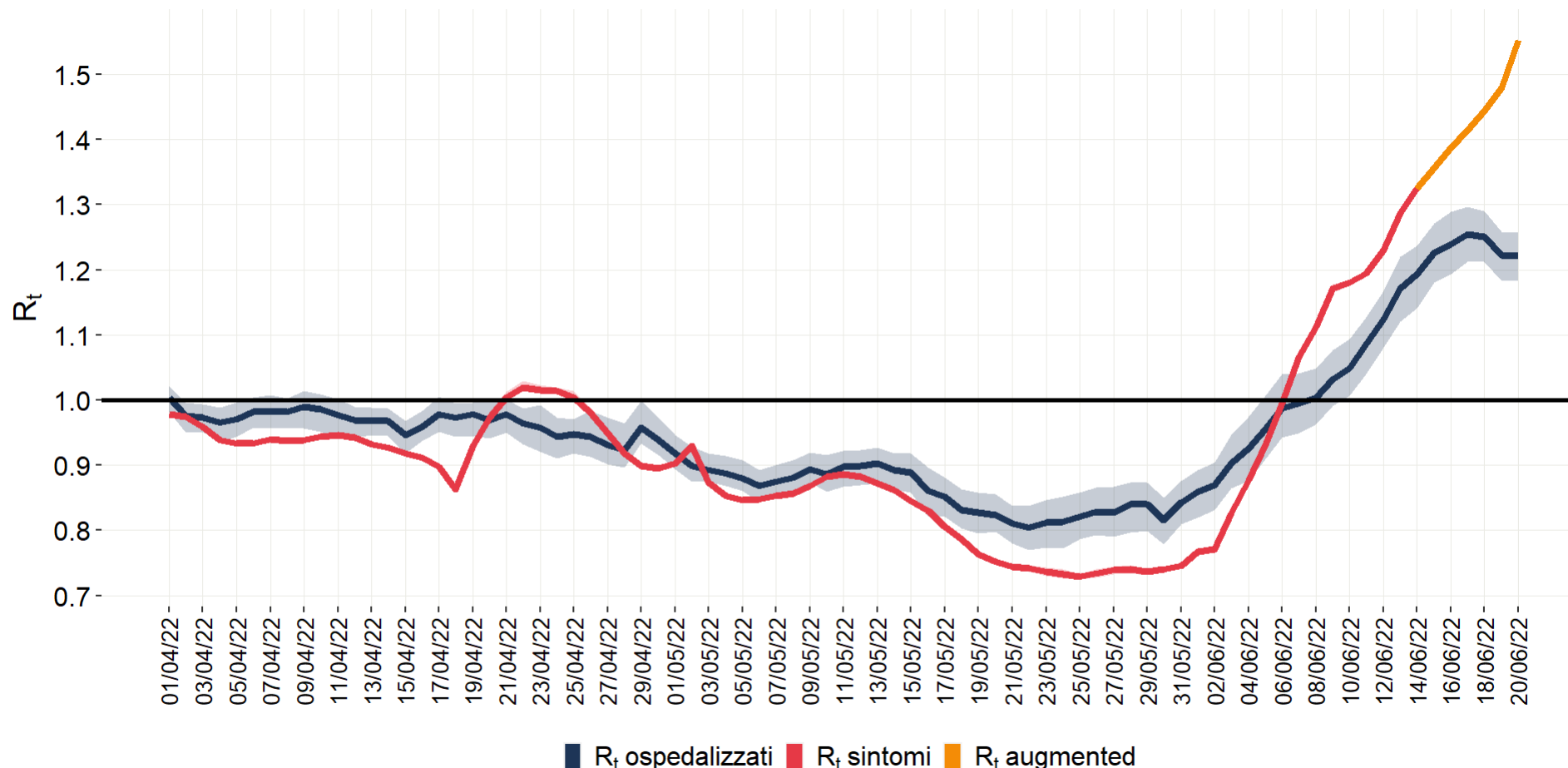


[www.iss.it/presidenza](http://www.iss.it/presidenza)

Data di ultimo aggiornamento: 28 giugno 2022



# Stima nazionale dell'Rt sintomi (15/6), Rt ospedalizzazioni (20/6) e Rt «augmented» (20/6) calcolati con dati al 28/6/2022

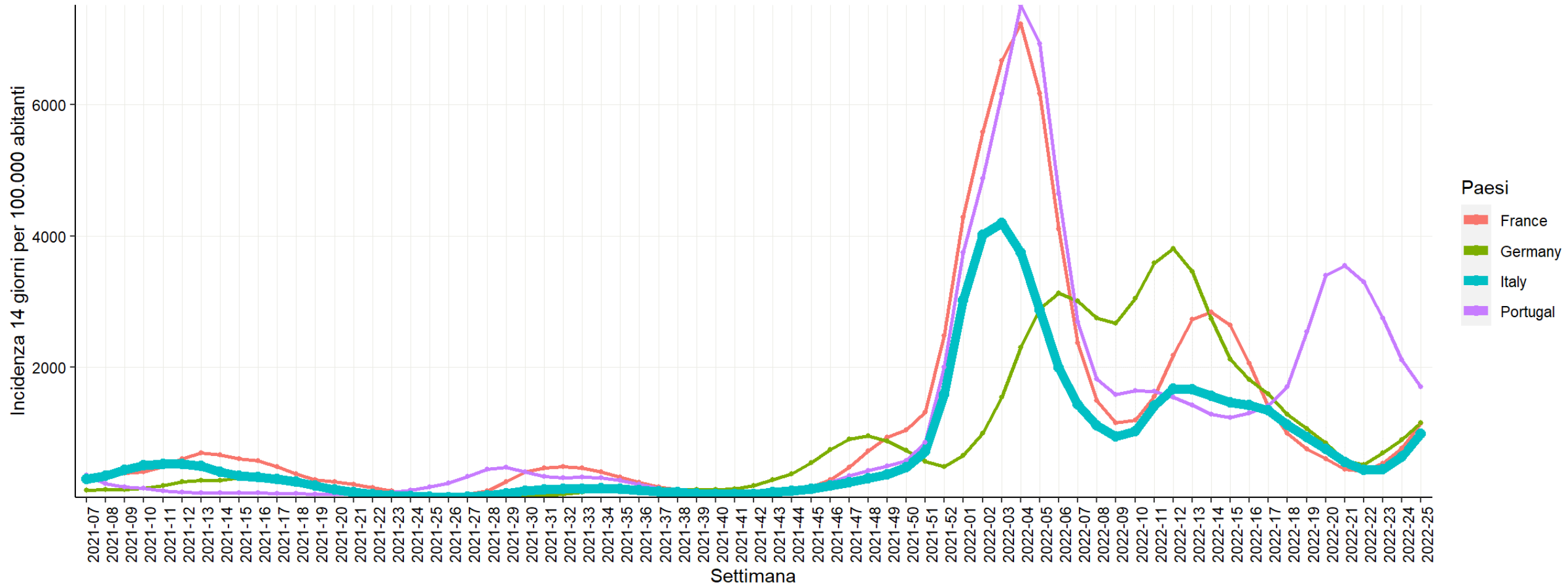


Augmented: 1,55  
(IC95%: 1,55-1,56) al  
20 giugno 2022

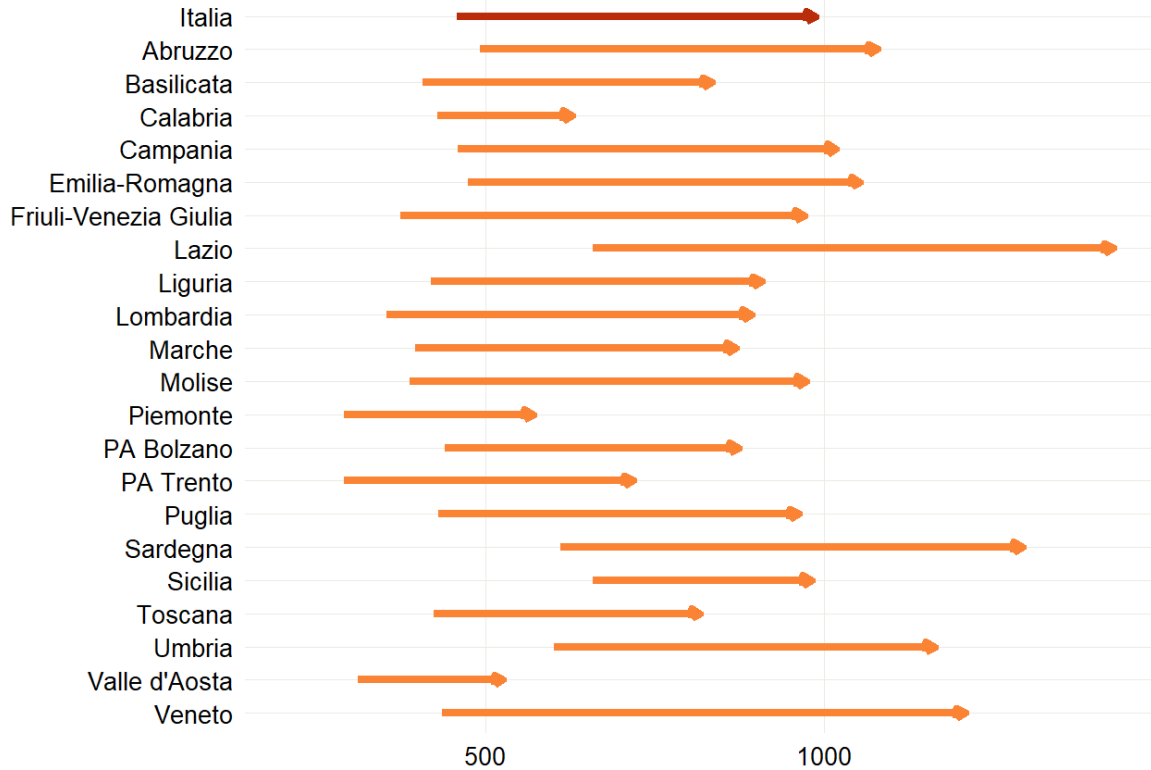
Sintomi: 1,32  
(IC95%: 1,32-1,33)  
al 14 giugno 2022

Ospedalizzazioni: 1,22  
(IC95%: 1,18-1,26) al  
20 giugno 2022

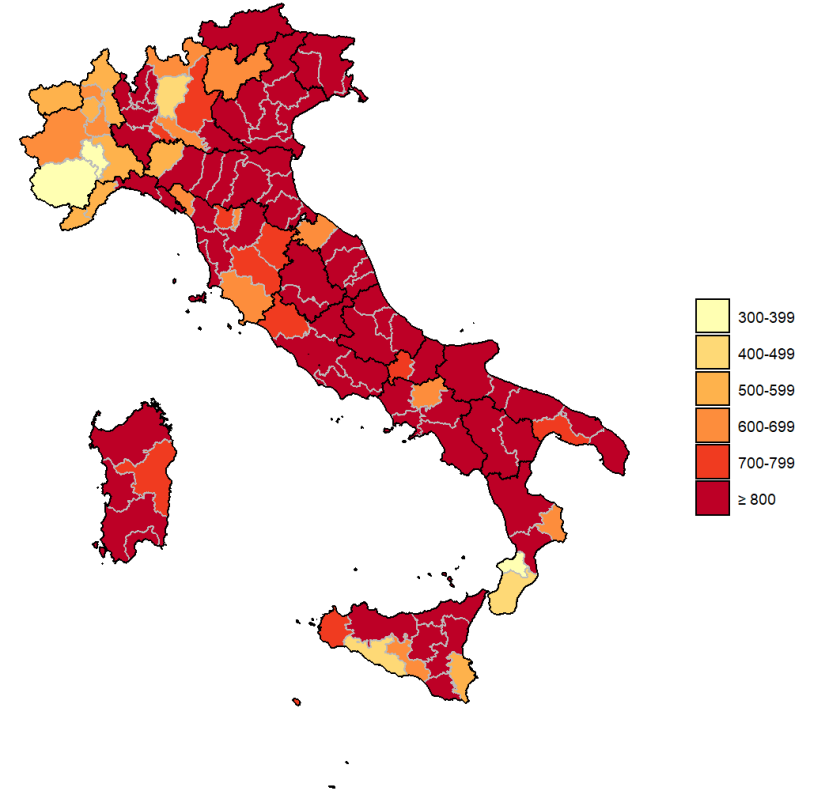
# Andamento incidenza (14 gg) in alcuni tutti i paesi europei (ECDC) fino al 30 giugno 2022



# Aumentano i casi in tutte le Regioni/PPAA, nuovi casi presenti su tutto il territorio nazionale **negli ultimi 14 giorni**

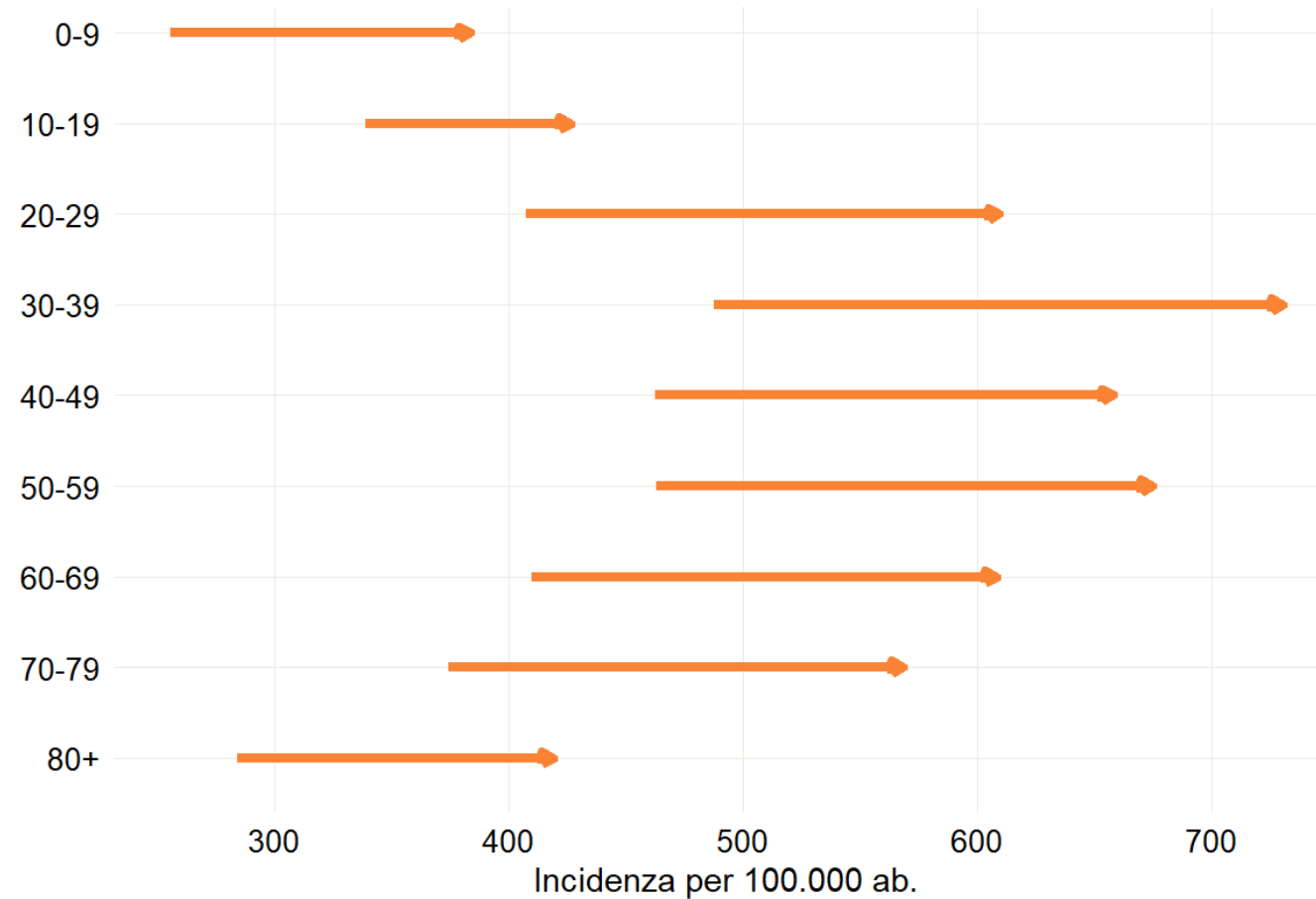


CONFRONTO TRA IL NUMERO CASI DI COVID-19 (PER 100.000 AB) DIAGNOSTICATI IN ITALIA PER REGIONE/PA NEL PERIODO 13-26/6/2022 E 30/5-12/6/2022



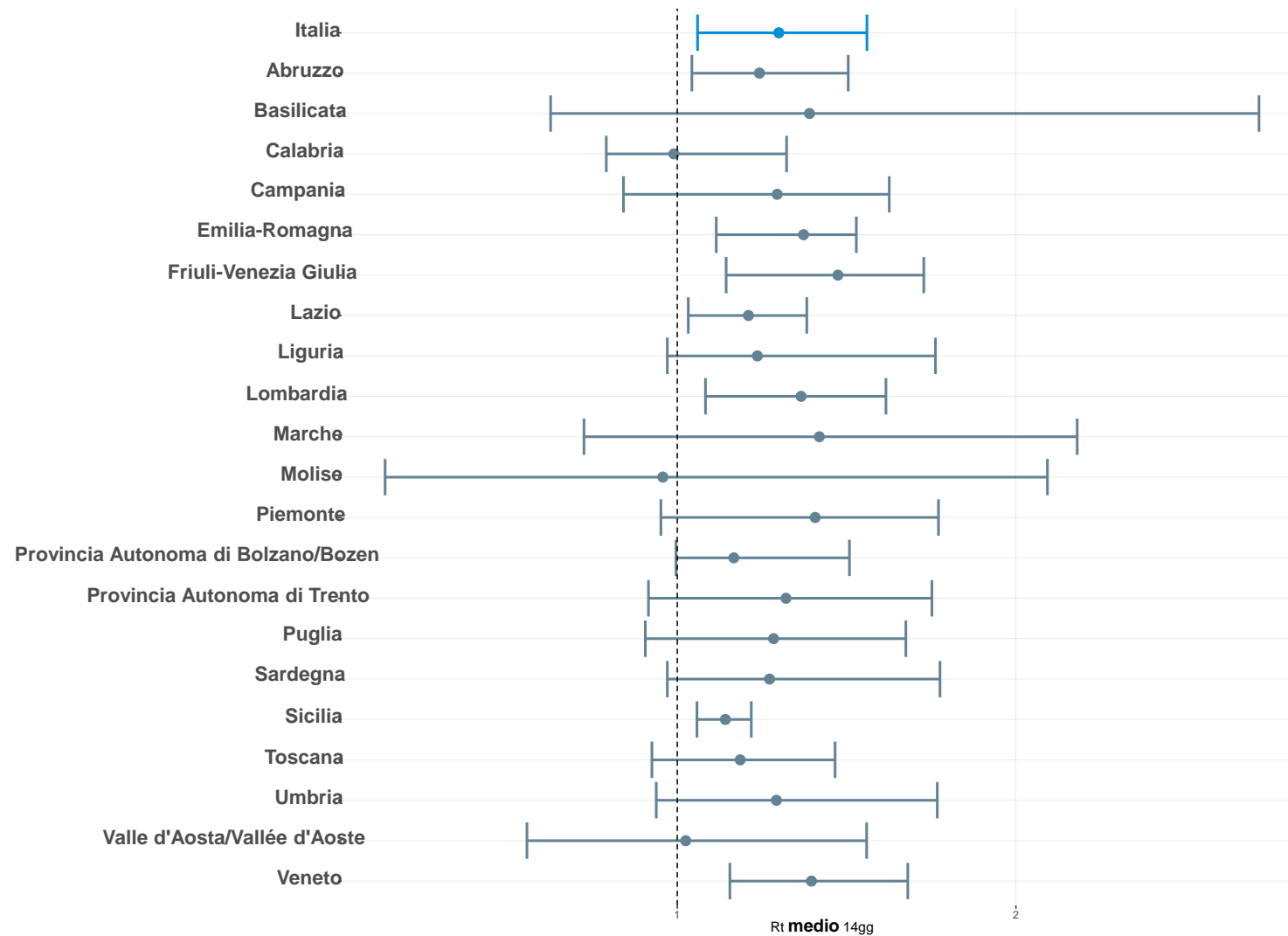
INCIDENZA PER 100.000 CASI DI COVID-19 DIAGNOSTICATI IN ITALIA PER PROVINCIA DOMICILIO/RESIDENZA

# Casi **in aumento** in tutte le fasce d'età negli ultimi 7gg



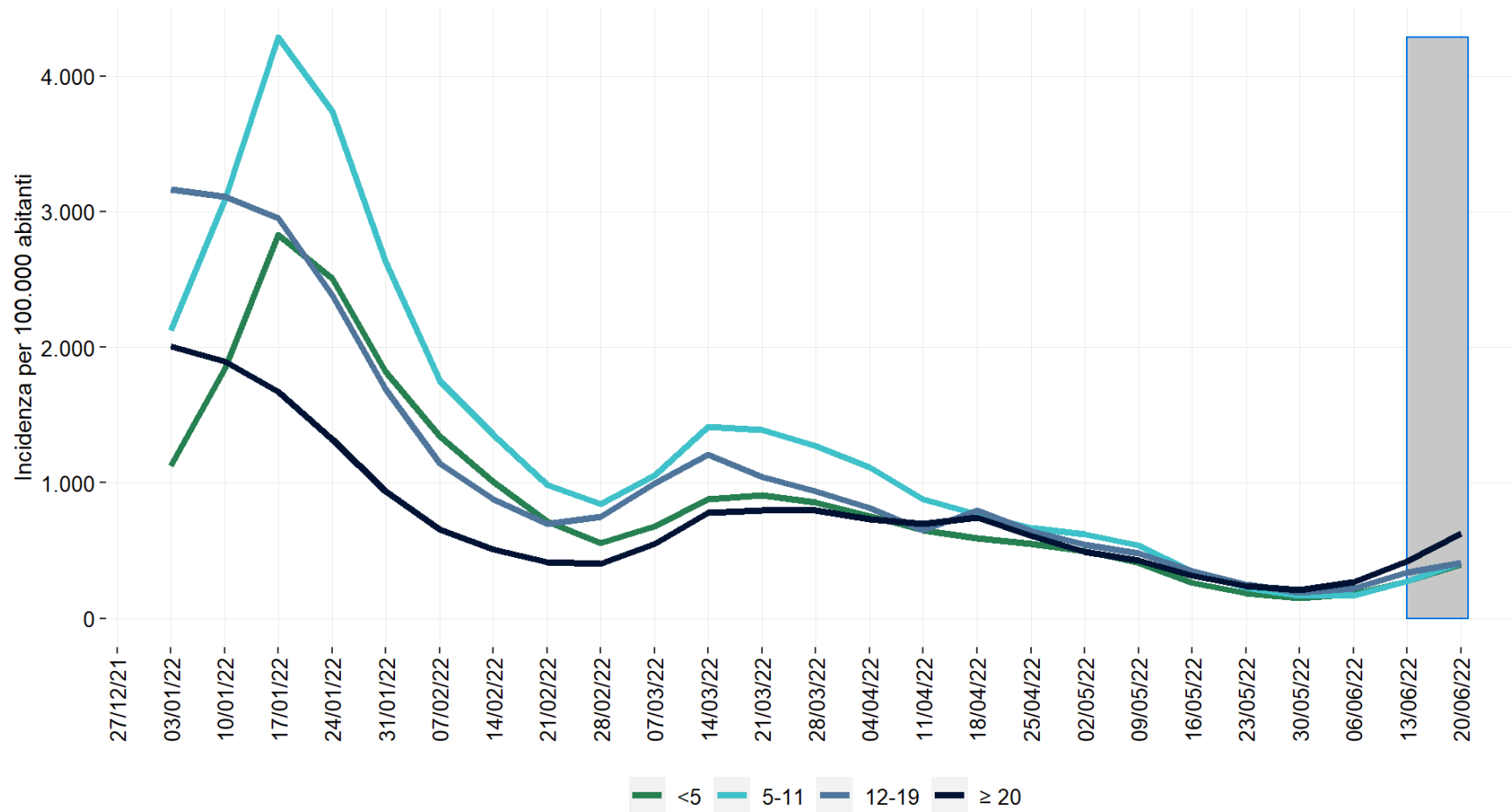
CONFRONTO TRA IL NUMERO CASI DI COVID-19 (PER 100.000 AB) DIAGNOSTICATI IN ITALIA PER FASCIA D'ETA' NEL PERIODO 20-26/6/2022 E 13-19/6/2022

# STIMA DELL'RT MEDIO 14gg PER REGIONE/PA BASATO SU INIZIO SINTOMI FINO AL 14 GIUGNO 2022, CALCOLATO IL 28/6/2022

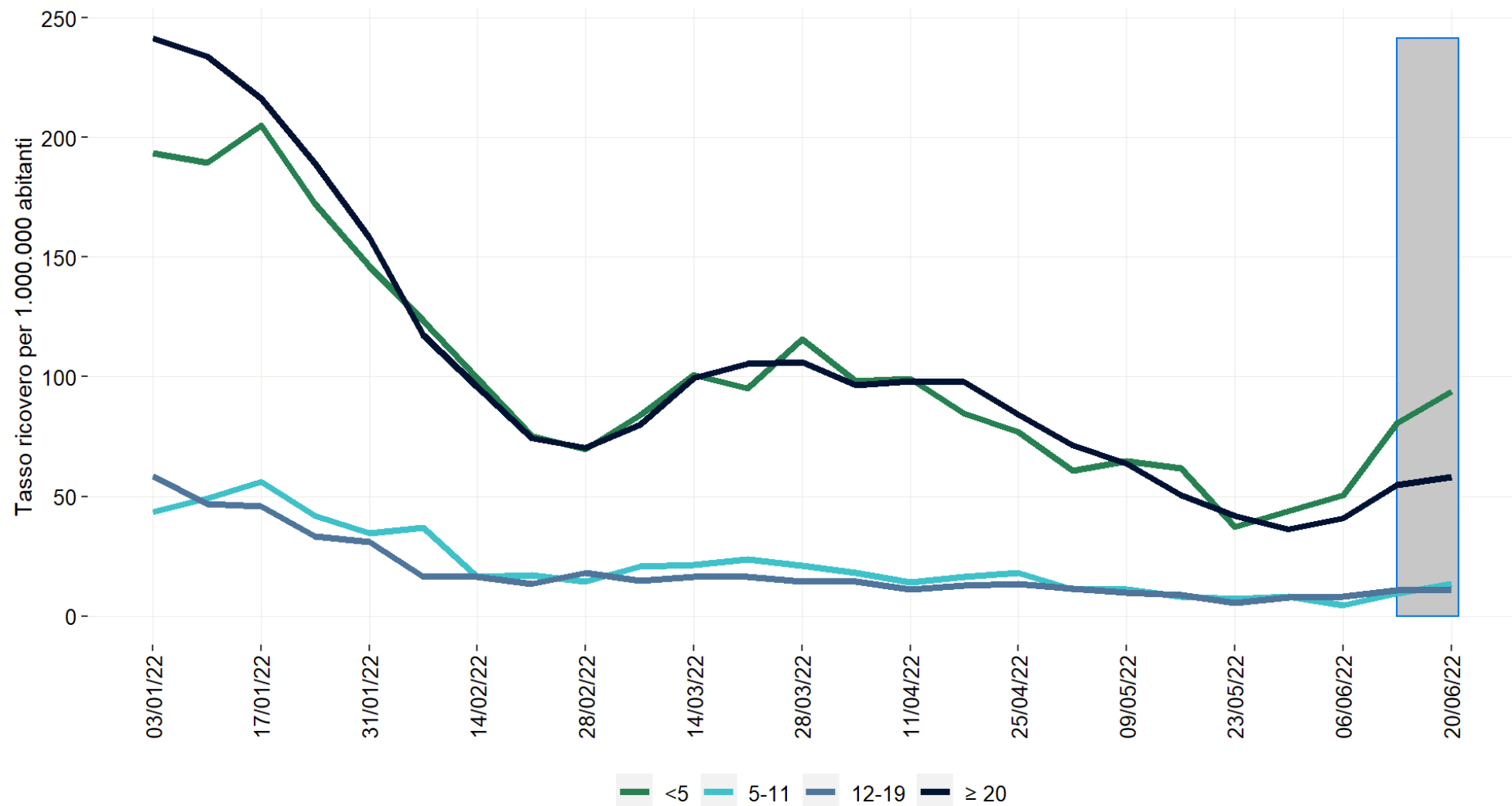




# Incidenza per 100.000 settimanale casi con età scolare (0-19 anni) e con età maggiore o uguale a 20 anni per fascia d'età



# Incidenza ricoveri per 100.000 settimanale per fascia d'età nella popolazione 0-19 anni e con età maggiore o uguale a 20 anni



# Indicatori decisionali come da Decreto Legge del 18 maggio 2021 n.65 articolo 13 - Aggiornamento del 30 giugno 2022

Regione	Incidenza 7gg/100 000 pop- Periodo di riferimento <b>10-16 giugno 2022</b>	Incidenza 7gg/100 000 pop- Periodo di riferimento <b>17-23 giugno 2022</b>	Incidenza 7gg/100 000 pop- Periodo di riferimento <b>24-30 giugno 2022</b>	% OCCUPAZIONE PL AREA MEDICA DA PAZIENTI COVID al <b>30/06/2022</b>	% OCCUPAZIONE PL TERAPIA INTENSIVA DA PAZIENTI COVID (DL 23 Luglio 2021 n.105) al <b>30/06/2022</b>
Abruzzo	330,9	533,1	870,4	10,1%	3,3%
Basilicata	251,5	431,7	634,6	14,9%	1,6%
Calabria	238,2	372,9	578,8	18,7%	4,2%
Campania	300,3	495,0	872,1	11,7%	3,3%
Emilia Romagna	334,3	512,0	772,9	10,9%	3,1%
Friuli Venezia Giulia	323,9	552,4	762,4	12,2%	4,0%
Lazio	406,7	672,7	929,6	9,7%	4,6%
Liguria	295,9	466,0	655,4	12,5%	1,3%
Lombardia	262,5	443,4	662,2	8,7%	1,3%
Marche	275,1	439,6	744,1	10,3%	2,2%
Molise	274,1	451,6	727,4	7,4%	2,6%
PA di Bolzano	306,3	464,0	603,1	13,6%	2,0%
PA di Trento	213,6	350,1	551,3	9,3%	0,0%
Piemonte	218,8	313,9	527,5	5,0%	1,6%
Puglia	297,3	492,9	788,4	11,5%	2,7%
Sardegna	448,6	680,7	922,7	8,0%	4,9%
Sicilia	388,3	563,2	772,6	22,0%	3,0%
Toscana	260,3	447,2	716,3	8,2%	2,3%
Umbria	370,8	560,9	898,7	25,7%	3,9%
Valle d'Aosta	193,0	280,5	360,8	15,3%	0,0%
Veneto	339,0	623,0	927,3	7,9%	1,8%
<b>ITALIA</b>	<b>310</b>	<b>504</b>	<b>763</b>	<b>10,3%</b>	<b>2,6%</b>

La Regione Sicilia ha dichiarato che n.1269 casi confermati comunicati nella settimana 24-30 giugno 2022 sono relativi a giorni precedenti alla settimana di riferimento e dunque non sono stati compresi nel calcolo dell'incidenza settimanale.



# Occupazione dei posti letto (attivi e attivabili ai sensi del DL 105 del 23 luglio 2021) in terapia intensiva e in area medica al 30/06/2022

## TERAPIA INTENSIVA

Il tasso di occupazione a livello nazionale **è in leggero aumento** a 2,6% (2,2% settimana precedente). Il numero di persone ricoverate in queste aree **è in aumento** da 216 (23/06/2022) a 261 (23/06/2022)

## AREA MEDICA

Il tasso di occupazione a livello nazionale **è in aumento** al 10,3% (7,9% settimana precedente). Il numero di persone ricoverate' in queste aree **è in aumento** da 4.947 (23/06/2022) a 6.592 (23/06/2022)

# Analisi del rischio e scenario per Regione/PA

Regione.PA	Stima di Rt- puntuale (calcolato al 14/06/2022)	Compatibilità Rt sintomi puntuale con gli scenari di trasmissione*	Classificazione complessiva di rischio
Abruzzo	<b>1.21 (CI: 1.12-1.32)</b>	2	<b>Moderata</b>
Basilicata	<b>1.18 (CI: 0.81-1.62)</b>	1	<b>Moderata</b>
Calabria	0.89 (CI: 0.79-0.99)	1	<b>Moderata</b> (ad alta probabilità di progressione)
Campania	<b>1.41 (CI: 1.36-1.46)</b>	3	<b>Moderata</b>
Emilia-Romagna	<b>1.46 (CI: 1.42-1.5)</b>	3	<b>Alta</b> (ad alta probabilità di progressione) #
FVG	<b>1.53 (CI: 1.47-1.58)</b>	3	<b>Moderata</b> (ad alta probabilità di progressione)
Lazio	<b>1.23 (CI: 1.18-1.29)</b>	2	<b>Alta #</b>
Liguria	<b>1.15 (CI: 1.1-1.2)</b>	2	<b>Alta #</b>
Lombardia	<b>1.4 (CI: 1.39-1.41)</b>	3	<b>Moderata</b>
Marche	<b>1.31 (CI: 1.2-1.42)</b>	2	<b>Alta</b> (ad alta probabilità di progressione) #
Molise	<b>1.12 (CI: 0.52-1.88)</b>	1	<b>Moderata</b>
Piemonte	<b>1.52 (CI: 1.36-1.68)</b>	3	<b>Moderata</b>
PA Bolzano/Bozen	<b>1.06 (CI: 1-1.12)</b>	2	<b>Moderata</b>
PA Trento	<b>1.37 (CI: 1.29-1.45)</b>	3	<b>Moderata</b>
Puglia	<b>1.31 (CI: 1.26-1.35)</b>	3	<b>Alta #</b>
Sardegna	<b>1.26 (CI: 1.19-1.34)</b>	2	<b>Moderata</b>
Sicilia	<b>1.18 (CI: 1.15-1.21)</b>	2	<b>Moderata</b> (ad alta probabilità di progressione)
Toscana	<b>1.18 (CI: 1.15-1.21)</b>	2	<b>Alta #</b>
Umbria	<b>1.22 (CI: 1.1-1.36)</b>	2	<b>Alta</b> (ad alta probabilità di progressione) #
V.d'Aosta/V.d'Aoste	0.91 (CI: 0.73-1.1)	1	<b>Moderata</b>
Veneto	<b>1.42 (CI: 1.39-1.43)</b>	3	<b>Alta #</b>

PA: Provincia Autonoma; gg: giorni;

\*ai sensi del documento "Prevenzione e risposta a COVID-19: evoluzione della strategia e pianificazione nella fase di transizione per il periodo autunno-invernale"



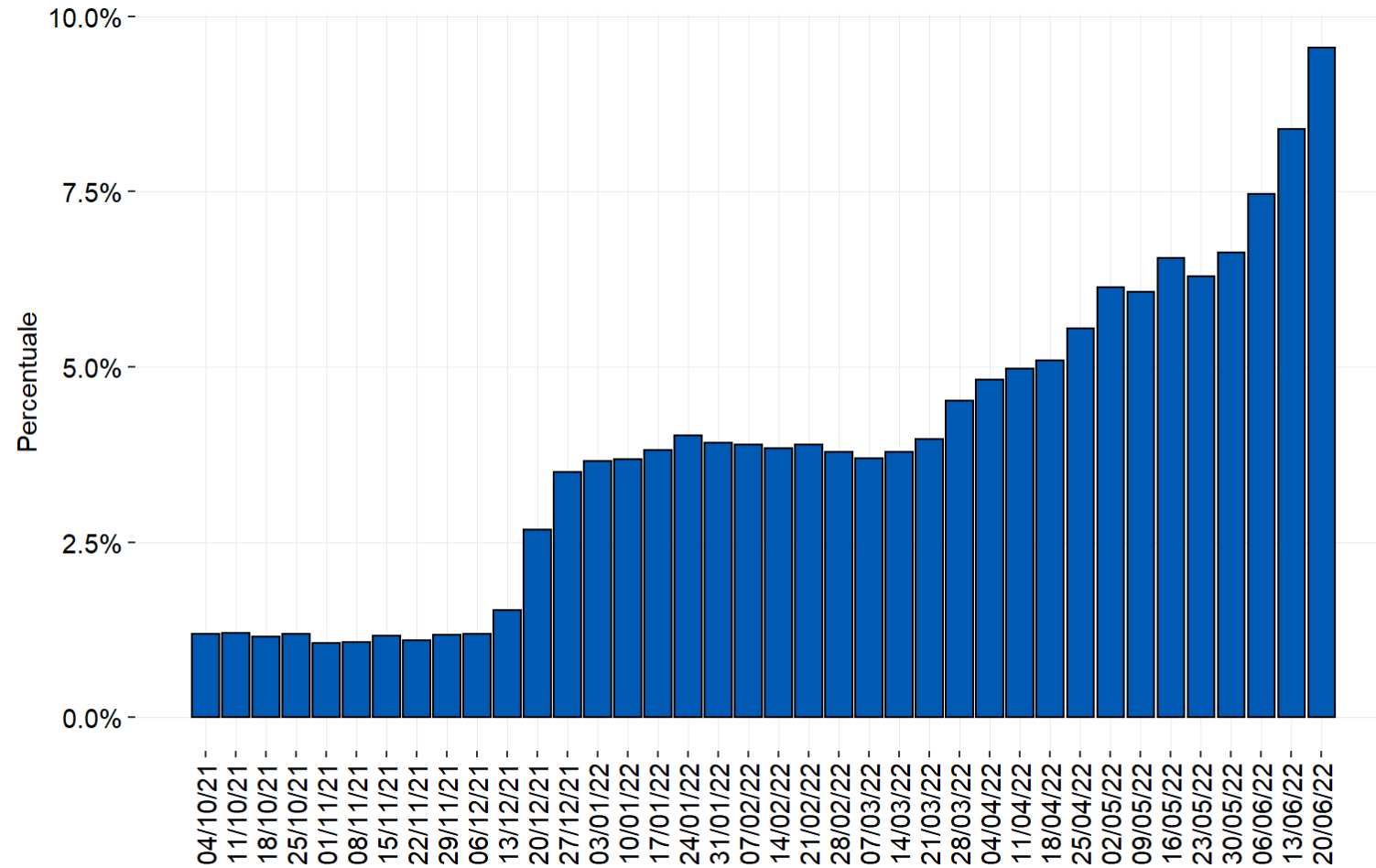
# Headline della Cabina di Regia (1 luglio 2022)

*Nonostante il periodo estivo in cui molte attività vengono svolte all'aperto, si conferma una fase epidemica acuta caratterizzata da un forte aumento dell'incidenza, da una trasmissibilità (sia calcolata su casi sintomatici che su casi ricoverati in ospedale) al di sopra della soglia epidemica e da un aumento nei tassi di occupazione dei posti letto in area medica e terapia intensiva.*

*In questa fase si ribadisce la necessità di continuare a rispettare le misure comportamentali individuali e collettive previste/raccomandate, l'uso della mascherina, aereazione dei locali, igiene delle mani e ponendo attenzione alle situazioni di assembramento.*

*L'elevata copertura vaccinale, il completamento dei cicli di vaccinazione ed il mantenimento di una elevata risposta immunitaria attraverso la dose di richiamo, con particolare riguardo alle categorie indicate dalle disposizioni ministeriali, rappresentano strumenti necessari a mitigare l'impatto clinico dell'epidemia.*

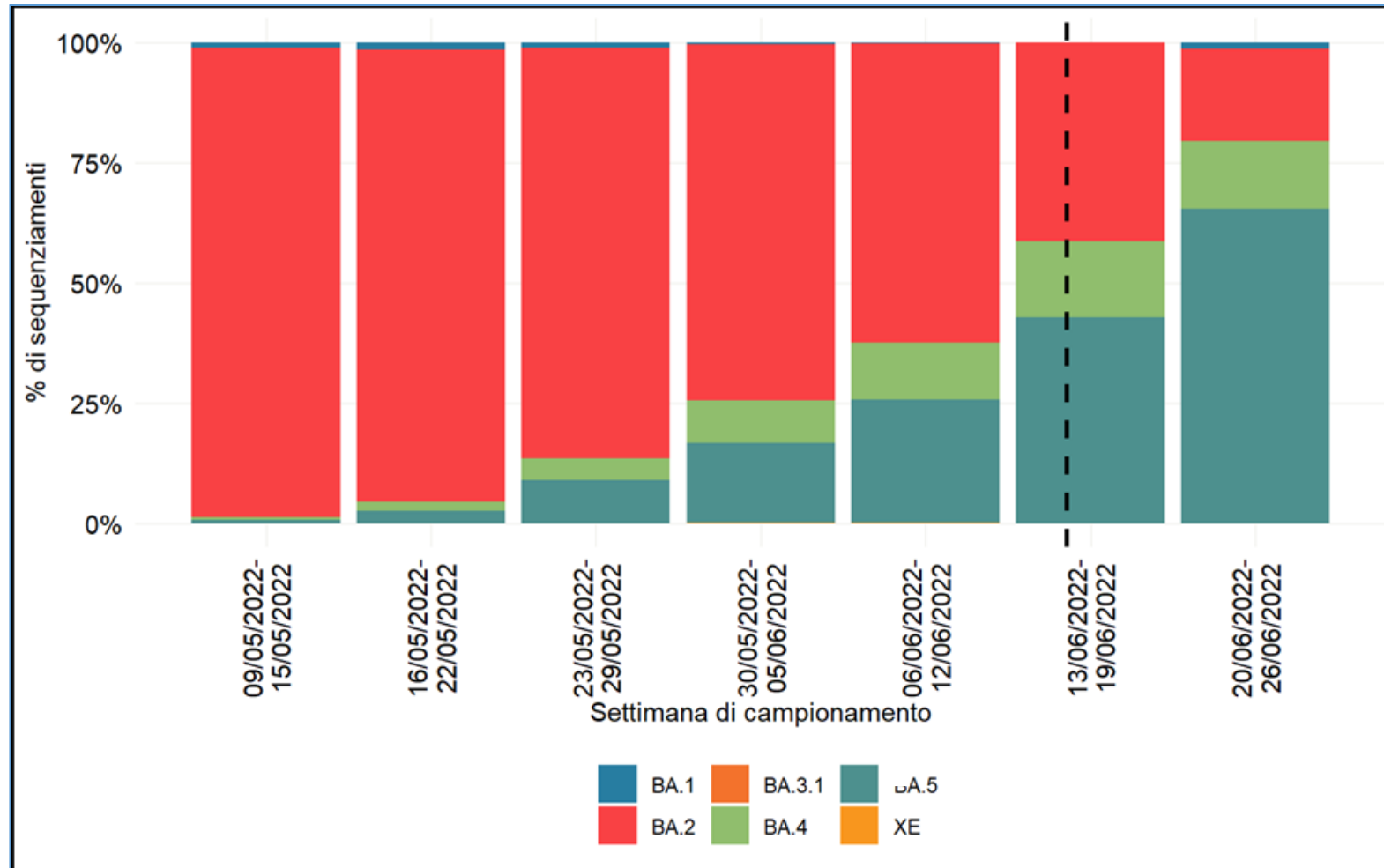
# Distribuzione percentuale settimanale dei casi di REINFEZIONE da SARS-CoV-2 sul totale dei casi diagnosticati per data di prelievo/diagnosi a partire da Ottobre 2021



\*La linea nera tratteggiata al 06/12/2022 rappresenta all'incirca la data di inizio circolazione della variante Omicron in Italia

# Distribuzione percentuale dei lignaggi Omicron per settimana di campionamento, Italia

(Fonte: I-Co-Gen, dati aggiornati al 27 giugno 2022)



La proporzione di BA.5 (classificazione Pangolin), sul totale dei sequenziamenti genomici di buona qualità presenti in I-Co-Gen, è aumentata dal 23,74%, della settimana 23 - 2022, al 60,71% della settimana 25 - 2022. Contestualmente, la proporzione di BA.2 è diminuita dal 58,14% al 17,86%.

Sistema di classificazione Pangolin

Il dato relativo alle ultime due settimane è da considerarsi non ancora consolidato  
Ciascun lignaggio risulta inclusivo dei relativi sotto-lignaggi identificati



# Vaccinazioni somministrate al 28/6/2022 e loro impatto

<https://github.com/italia/covid19-opendata-vaccini>



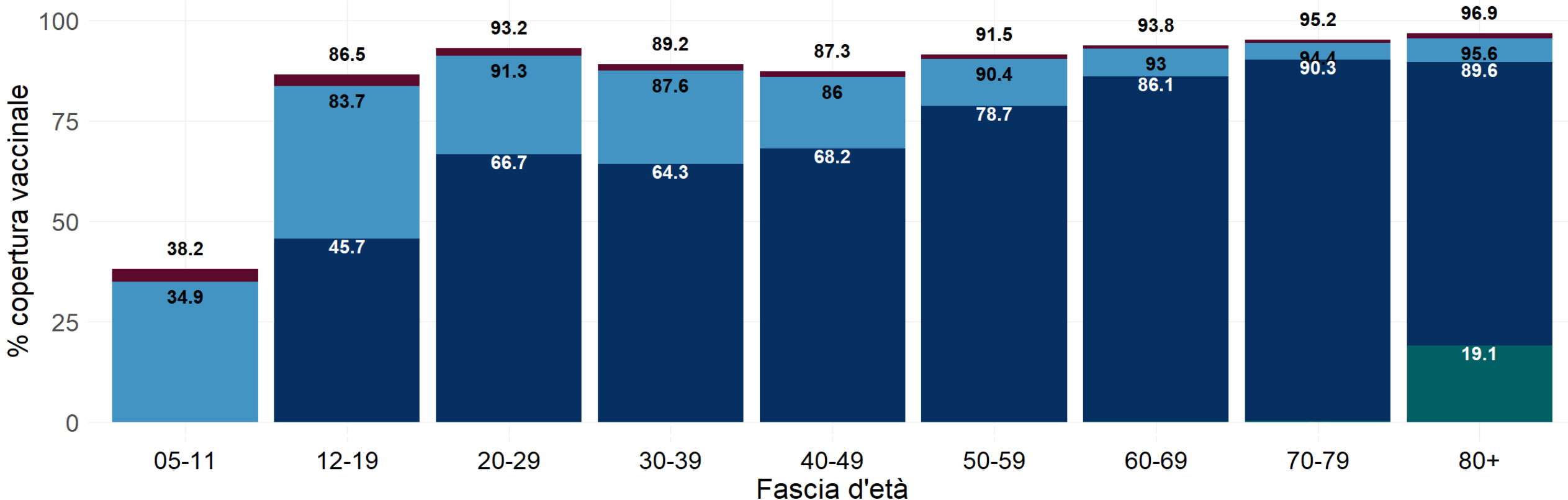
[www.iss.it/presidenza](http://www.iss.it/presidenza)



# Percentuale copertura vaccinale per classe d'età

**5+ vaccinati con una dose: 1,5%**  
**5+ vaccinati con ciclo completo: 86,6%**  
**5+ vaccinati con dose booster/aggiuntiva: 69,6%**

Si evidenzia che la popolazione su cui si basano queste analisi è in continua revisione e per questo questi dati possono subire alcune variazioni



Soggetti non vaccinati	05-11	12-19	20-29	30-39	40-49	50-59	60-69	70-79	80+
2.259.177	623.426	406.751	732.744	1.114.380	812.301	466.554	288.567	144.095	

■ Almeno una dose
 ■ Due dosi/unica dose
 ■ Dose aggiuntiva/booster
 ■ Quarta dose

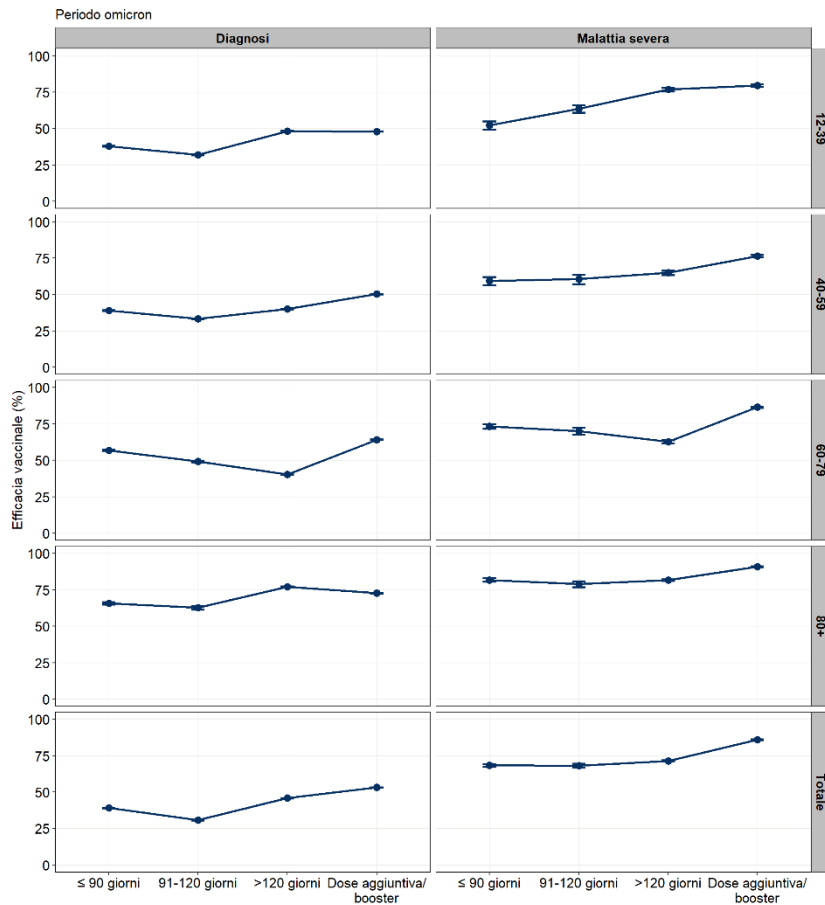


[www.iss.it/presidenza](http://www.iss.it/presidenza)



Data di ultimo aggiornamento: 28 giugno 2022

# Stima dell'efficacia nei soggetti vaccinati con ciclo completo entro 90 giorni, da 91 - 120 giorni e oltre 120 giorni, e con dose aggiuntiva/booster rispetto ai non vaccinati per diagnosi e malattia severa, > 12 anni, per classe d'età, periodo OMICRON (BA.1)



GRUPPO	FASCIA DI ETÀ	VACCINATI CON CICLO COMPLETO ENTRO 90 GIORNI	VACCINATI CON CICLO COMPLETO DA 91 - 120 GIORNI	VACCINATI CON CICLO COMPLETO DA >120 GIORNI	VACCINATI CON CICLO COMPLETO CON DOSE AGGIUNTIVA/BOOSTER
<b>Diagnosi (2022-01-03/2022-06-12)</b>	12-39	38,0 [37,7-38,2]	31,9 [31,7-32,2]	48,3 [48,1-48,4]	47,9 [47,8-48,1]
	40-59	39,0 [38,6-39,3]	33,3 [32,9-33,7]	40,0 [39,8-40,2]	50,2 [50,1-50,4]
	60-79	57,0 [56,5-57,4]	49,3 [48,6-49,9]	40,3 [40,0-40,7]	64,2 [64,1-64,4]
	80+	66,0 [65,1-66,7]	62,9 [61,7-64,1]	71,1 [70,7-71,4]	73,0 [72,8-73,3]
	<b>Totale</b>	<b>39,1 [38,9-39,3]</b>	<b>30,6 [30,4-30,8]</b>	<b>45,6 [45,5-45,7]</b>	<b>53,3 [53,2-53,4]</b>
<b>Malattia severa (2022-01-03/2022-05-22)</b>	12-39	52,2 [49,2-55,0]	63,6 [61,0-66,0]	76,8 [75,6-77,9]	79,6 [78,6-80,5]
	40-59	59,3 [56,3-62,1]	60,5 [57,1-63,6]	64,9 [63,3-66,4]	76,3 [75,4-77,2]
	60-79	73,3 [71,7-74,9]	70,2 [67,7-72,5]	62,8 [61,7-63,9]	86,5 [86,2-86,8]
	80+	81,9 [80,7-83,0]	79,1 [77,0-81,0]	79,5 [78,9-80,1]	91,0 [90,8-91,2]
	<b>Totale</b>	<b>68,3 [67,3-69,3]</b>	<b>67,9 [66,7-69,2]</b>	<b>70,4 [69,8-70,9]</b>	<b>86,2 [86,0-86,4]</b>

**NB.** L'efficacia vaccinale presentata in tabella potrebbe essere sottostimata a causa dell'elevato numero di nuove infezioni, spesso non notificate, che si stanno verificando a causa della diffusione della variante Omicron, altamente trasmissibile, e che causano una riduzione cospicua del numero dei suscettibili