

10 settembre 2021

Epidemia COVID-19

Monitoraggio del rischio

Silvio Brusaferrò
Istituto Superiore di Sanità



www.iss.it/presidenza



Situazione epidemiologica in Europa

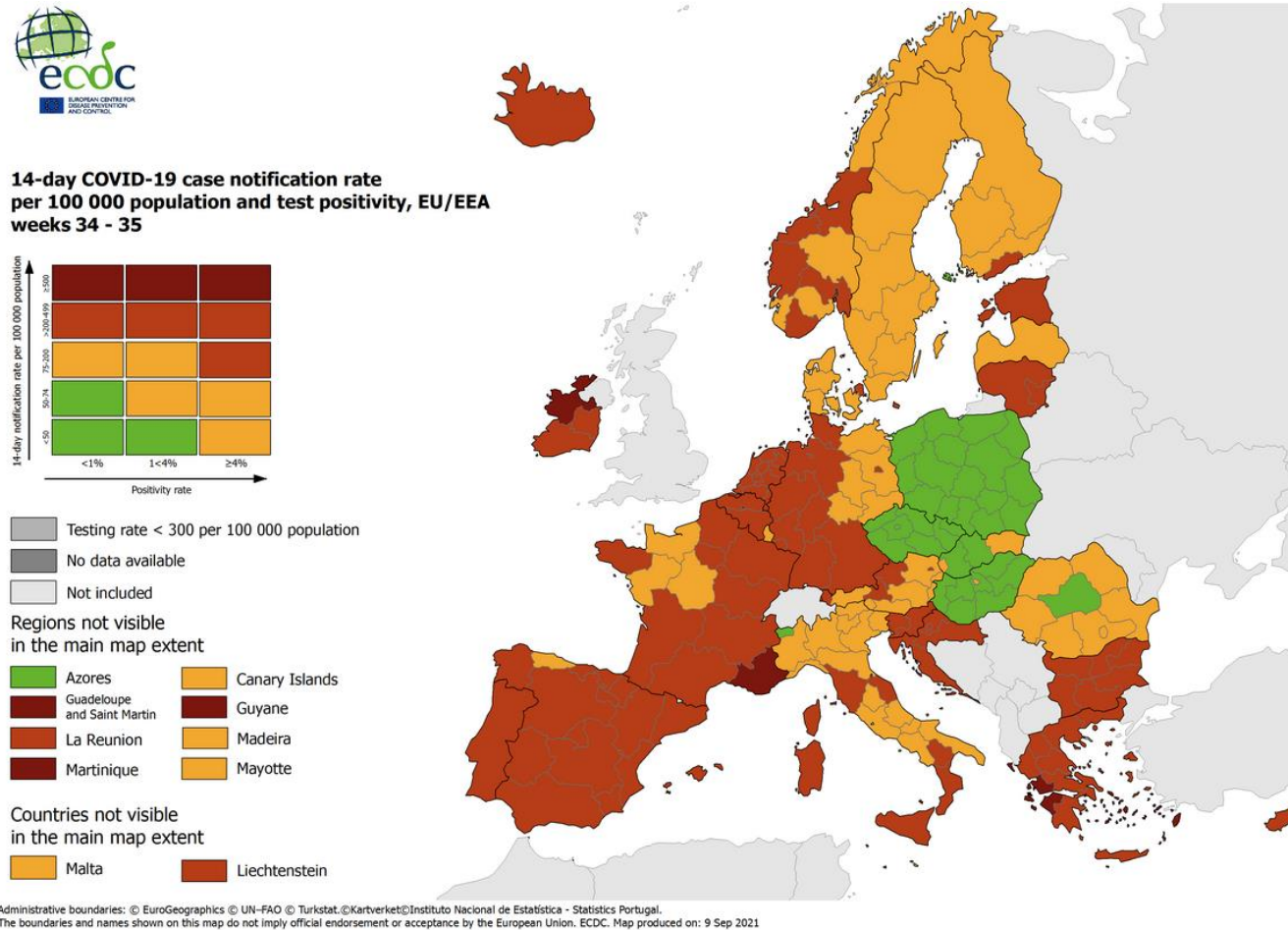


www.iss.it/presidenza



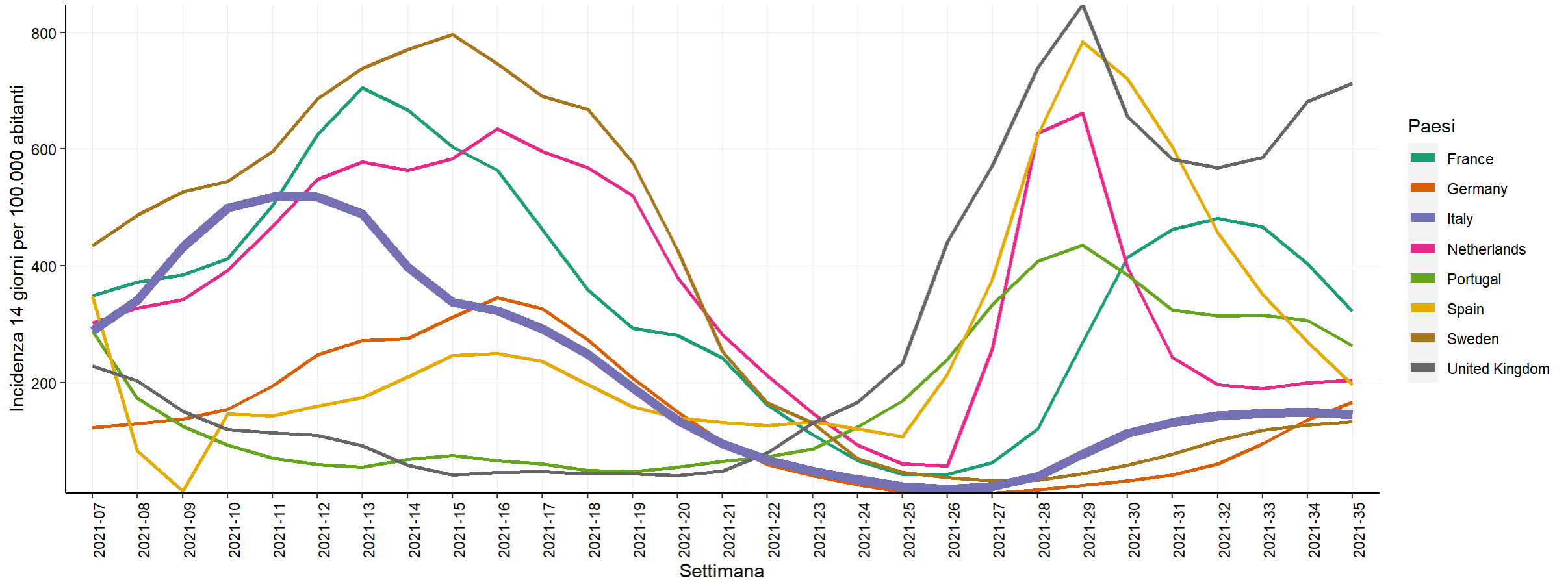
Casi notificati al Centro Europeo per la Prevenzione ed il Controllo delle Malattie (ECDC)

La situazione italiana riflette l'epidemiologia di altri paesi UE/SEE (9 settembre)



<https://www.ecdc.europa.eu/en/covid-19/situation-updates/weekly-maps-coordinated-restriction-free-movement>

Andamento incidenza (14 gg) in quasi tutti i paesi europei (ECDC) fino al 9 settembre



Situazione epidemiologica in Italia



www.iss.it/presidenza



Casi notificati al sistema di Sorveglianza integrata COVID-19 in Italia

4.581.713

Casi****

142.353

Casi tra gli operatori sanitari*

46 anni

Età mediana dei casi

49,1% | 50,9%

Maschi (%) | Femmine (%)

129.070 (2,8%)

Deceduti (CFR)

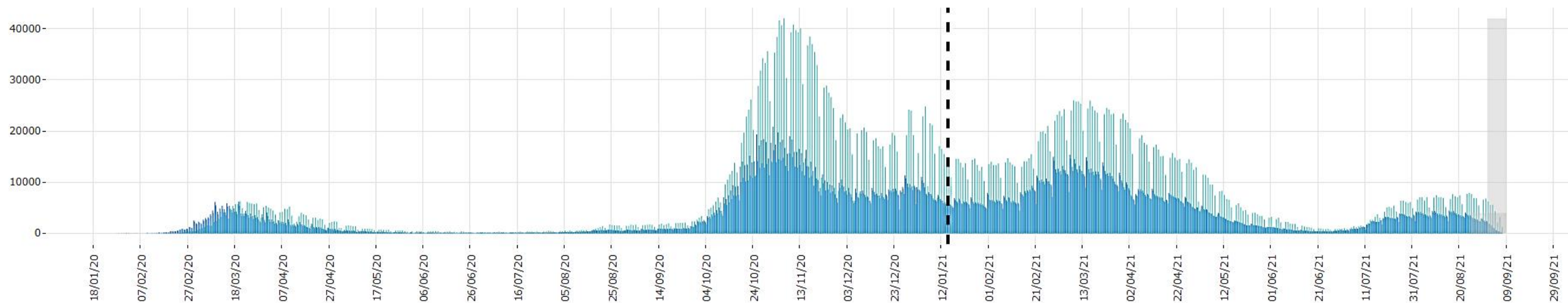
4.169.765

Guariti

Curva epidemica dei casi di COVID-19 segnalati in Italia per data di prelievo o diagnosi (verde) e per data di inizio dei sintomi (blu)

Nota: il numero dei casi riportato negli ultimi giorni (riquadri grigi) deve essere considerato provvisorio sia per possibili ritardi di segnalazione che di diagnosi.

■ Data inizio sintomi (2.538.814) ■ Data inizio sintomi (casi sintomatici**) (2.284.800) ■ Data prelievo/diagnosi (4.579.154)



www.iss.it/presidenza

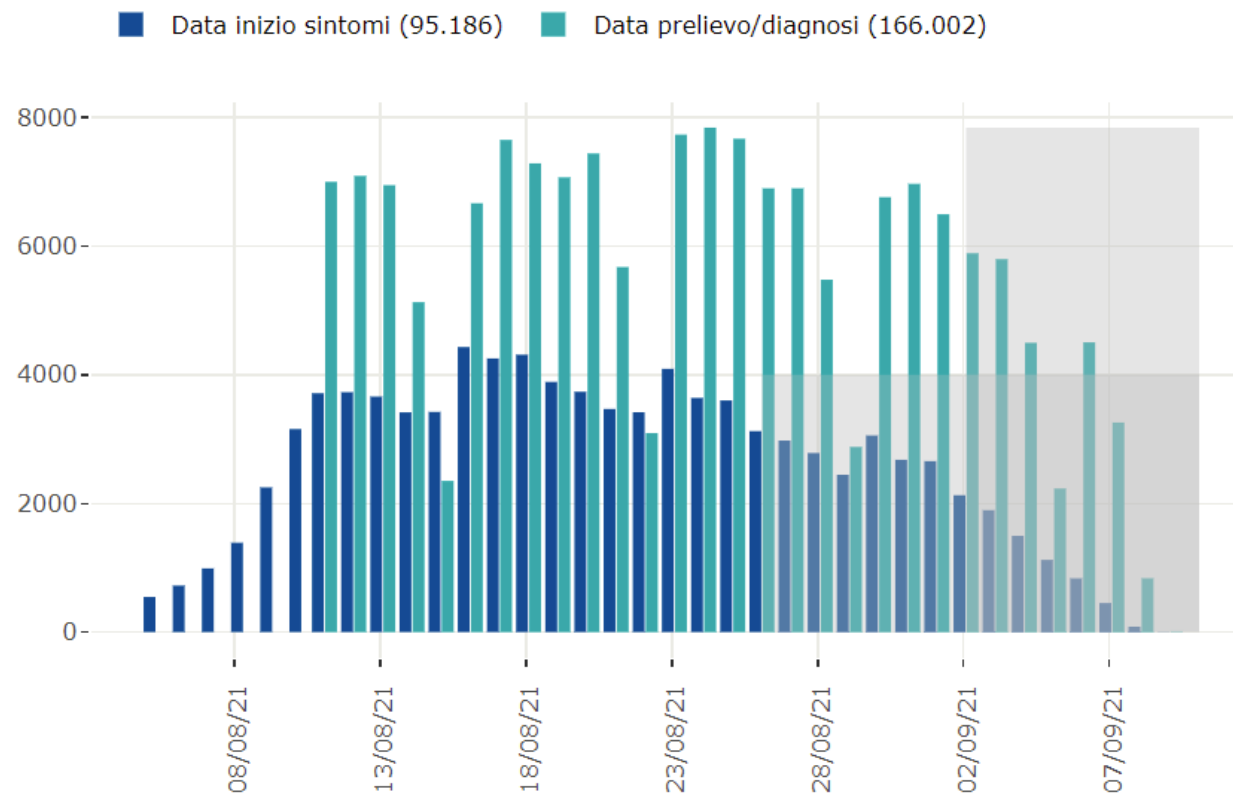
Data di ultimo aggiornamento: 8 settembre 2021



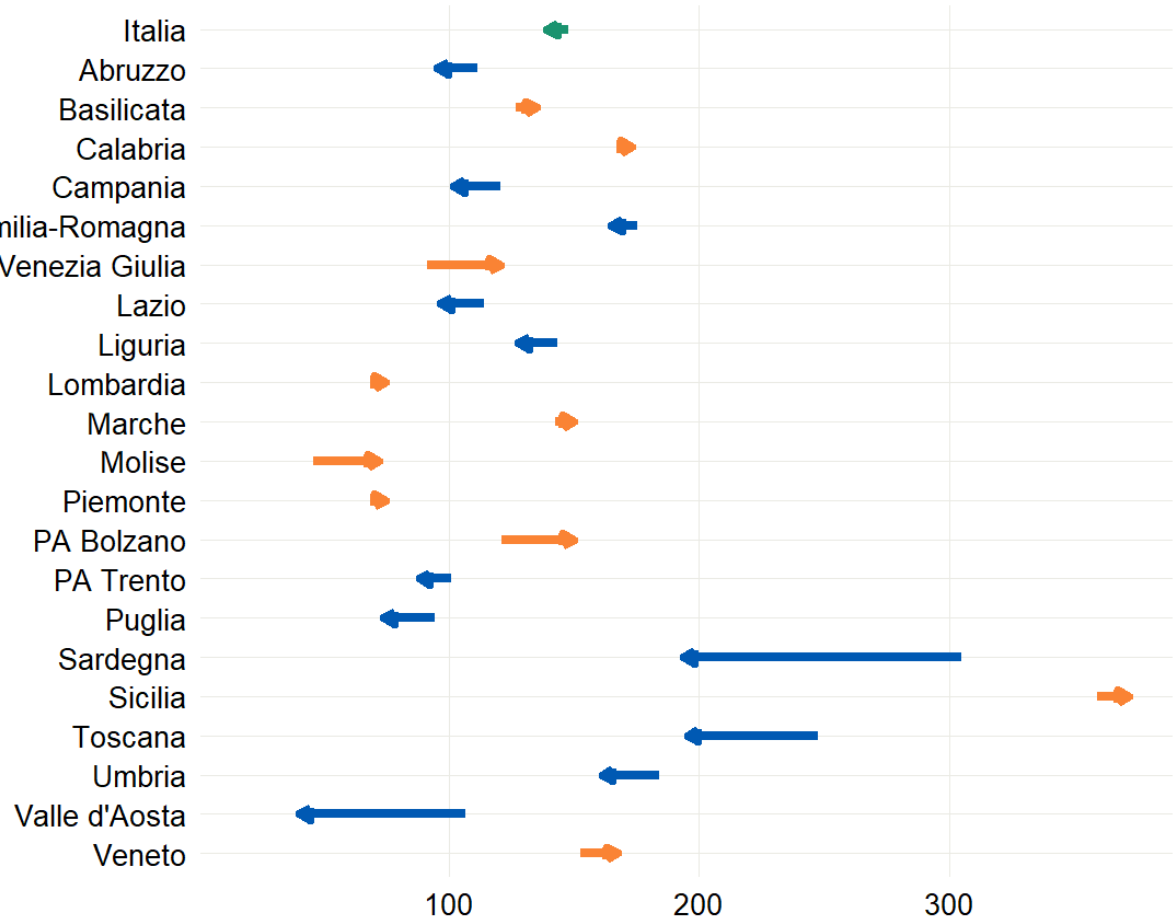
Casi notificati al sistema di Sorveglianza integrata COVID-19 in Italia negli ultimi 30 giorni

Curva epidemica dei casi di COVID-19 diagnosticati in Italia negli ultimi 30 giorni

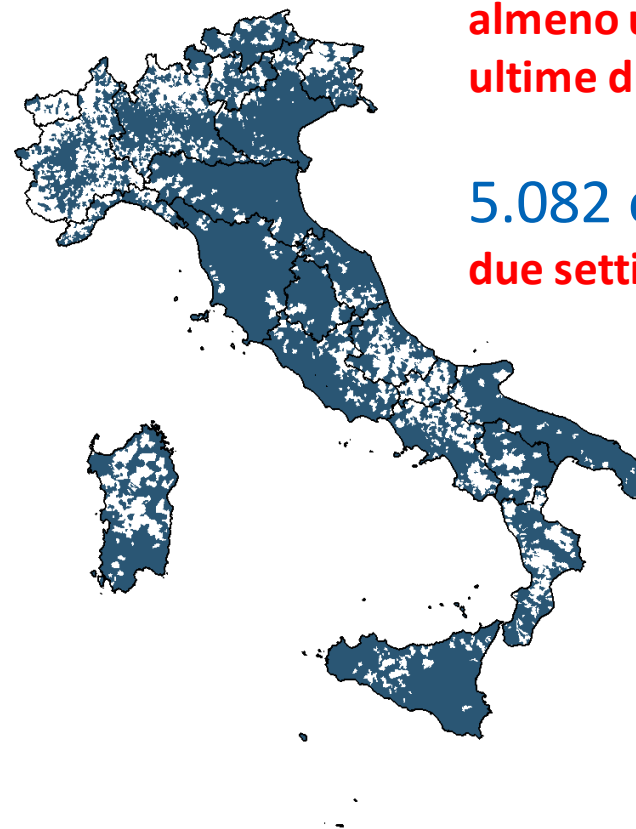
Nota: il numero dei casi riportato negli ultimi giorni (riquadri grigi) deve essere considerato provvisorio sia per possibili ritardi di segnalazione che di diagnosi.



Casi in **aumento** in 10 Regioni/PPAA e **nuovi casi** presenti su parte del territorio nazionale **negli ultimi 14 giorni**



CONFRONTO TRA IL **NUMERO CASI DI COVID-19 (PER 100.000 AB) DIAGNOSTICATI IN ITALIA** PER REGIONE NEL PERIODO 23/8-5/9/2021 e 9/8-22/8/2021

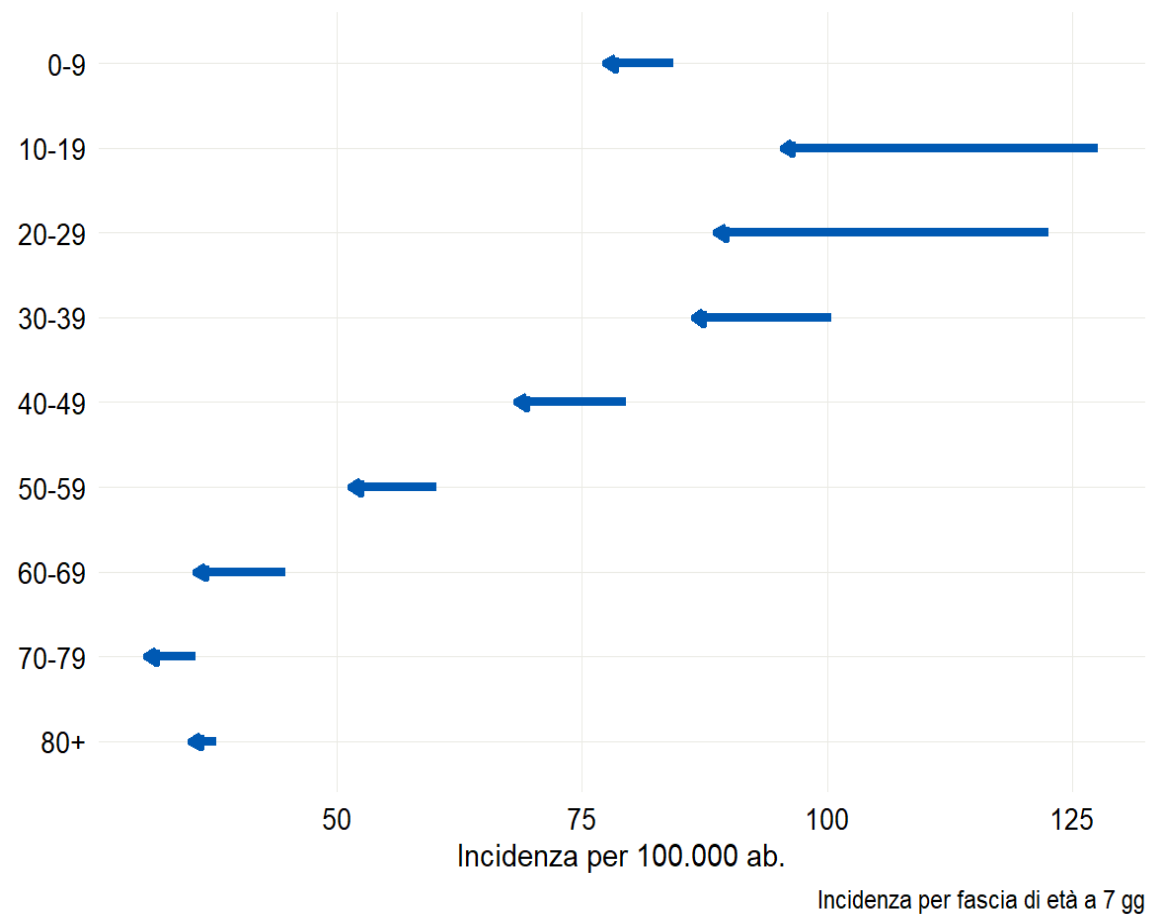
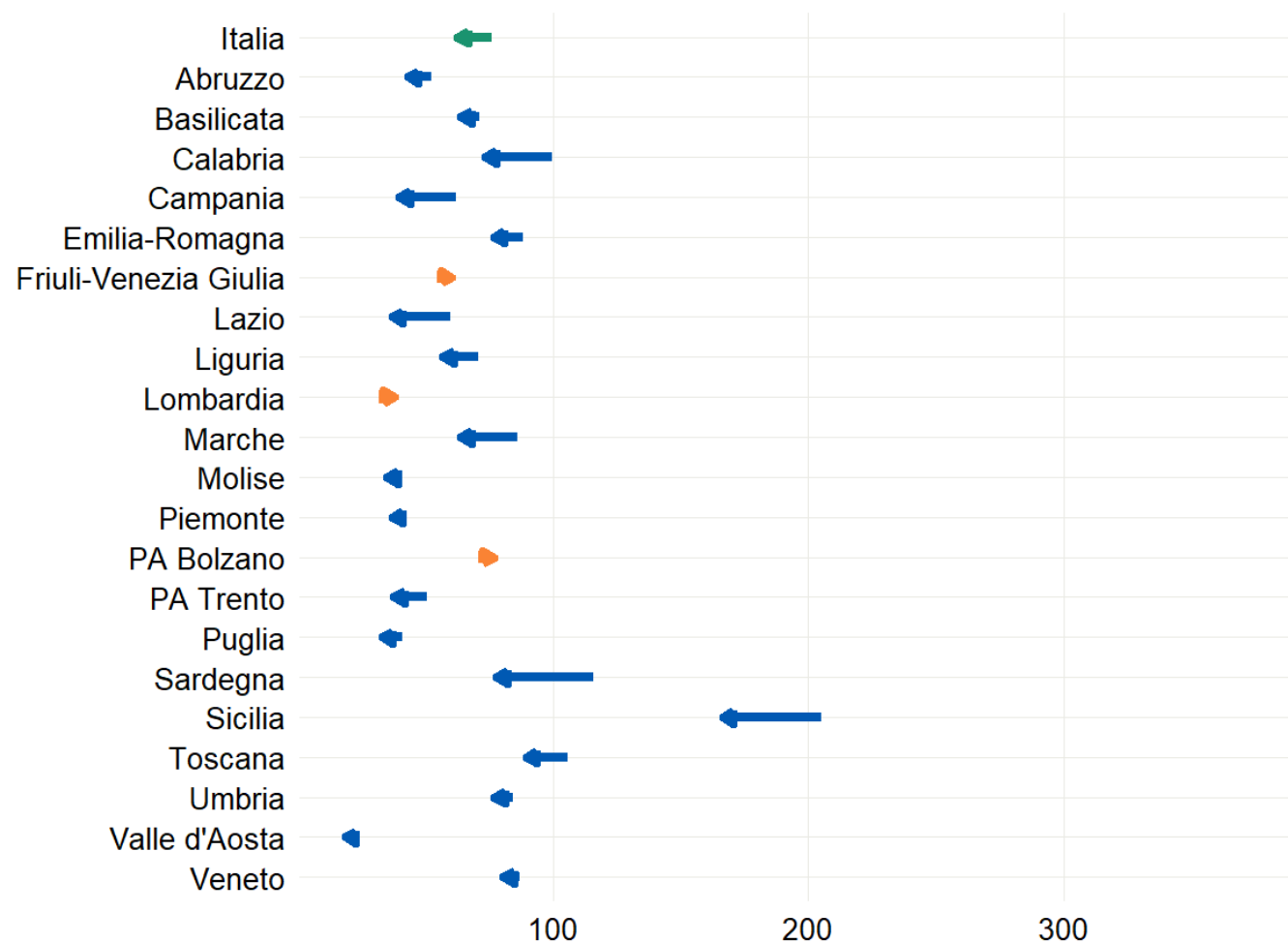


4.909 comuni con almeno un caso nelle ultime due settimane

5.082 comuni nelle due settimane precedenti

CASI DI COVID-19 DIAGNOSTICATI IN ITALIA PER COMUNE DI DOMICILIO/RESIDENZA (COMUNI CON ALMENO UN CASO).

Casi in **aumento** in 3 Regioni/PPAA ma in nessuna fascia d'età, **negli ultimi 7 giorni**



CONFRONTO TRA IL **NUMERO CASI DI COVID-19 (PER 100.000 AB)** DIAGNOSTICATI IN ITALIA PER REGIONE E PER FASCIA D'ETA' NEL PERIODO 30/8-5/9/2021 e 23/8-29/8/2021

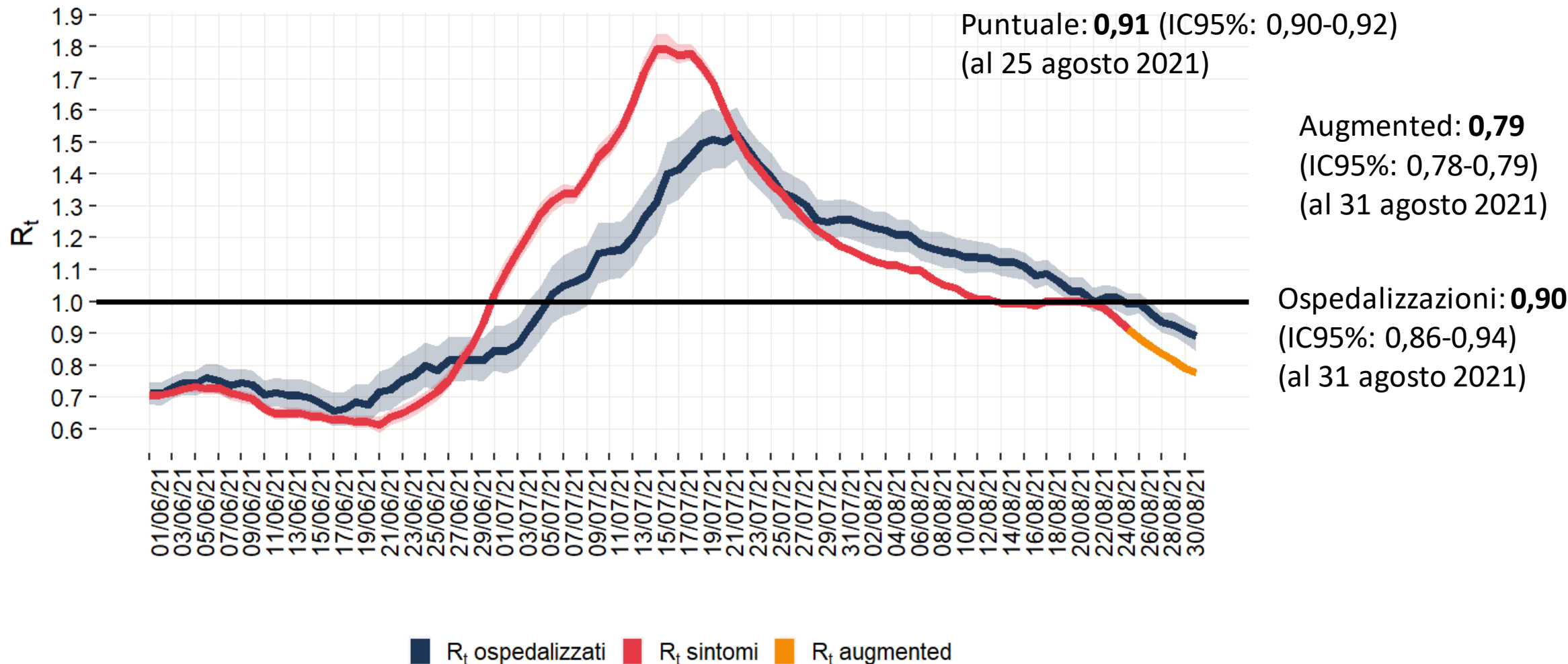


www.iss.it/presidenza

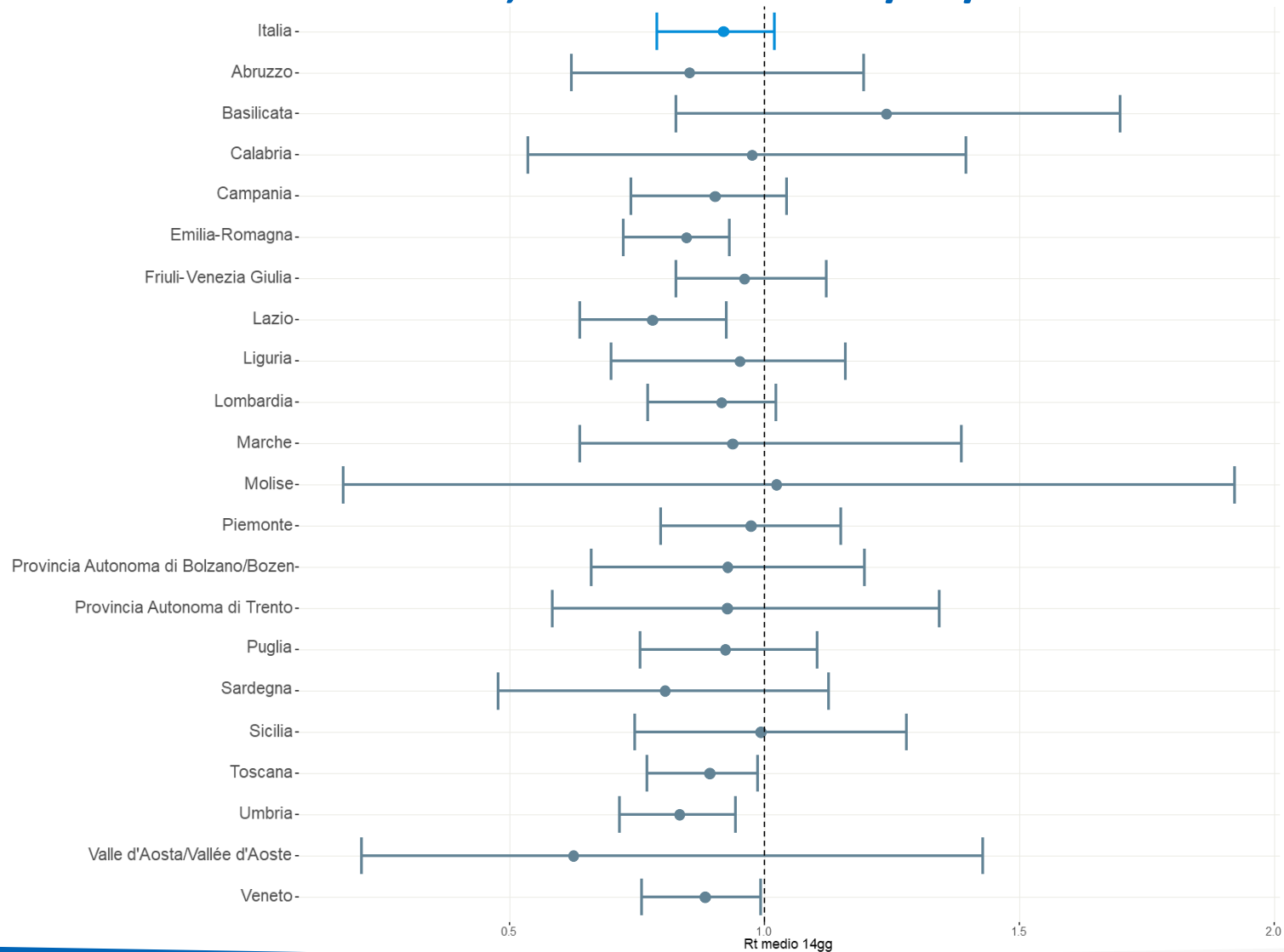
Data di ultimo aggiornamento: 8 settembre 2021



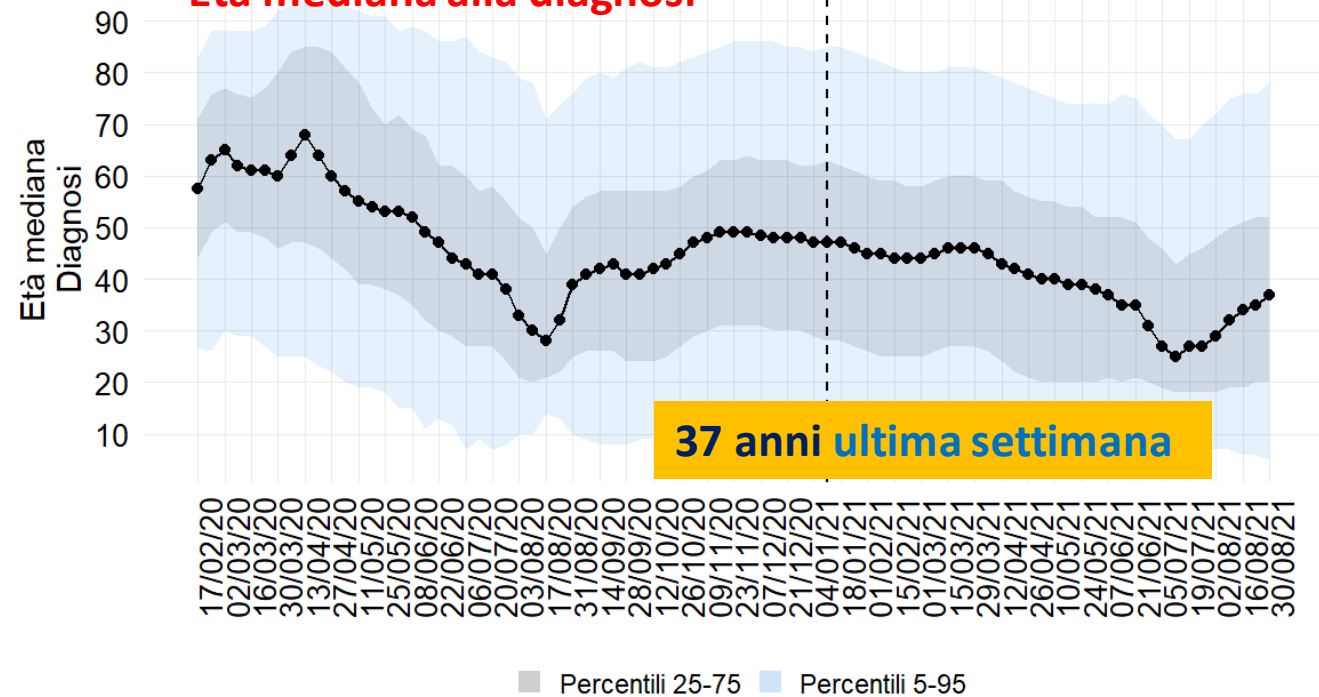
STIMA NAZIONALE DELL'RT PUNTALE (25/8), RT OSPEDALIZZAZIONI (31/8) E RT «AUGMENTED» (31/8) CALCOLATI CON DATI AL 8/09/2021



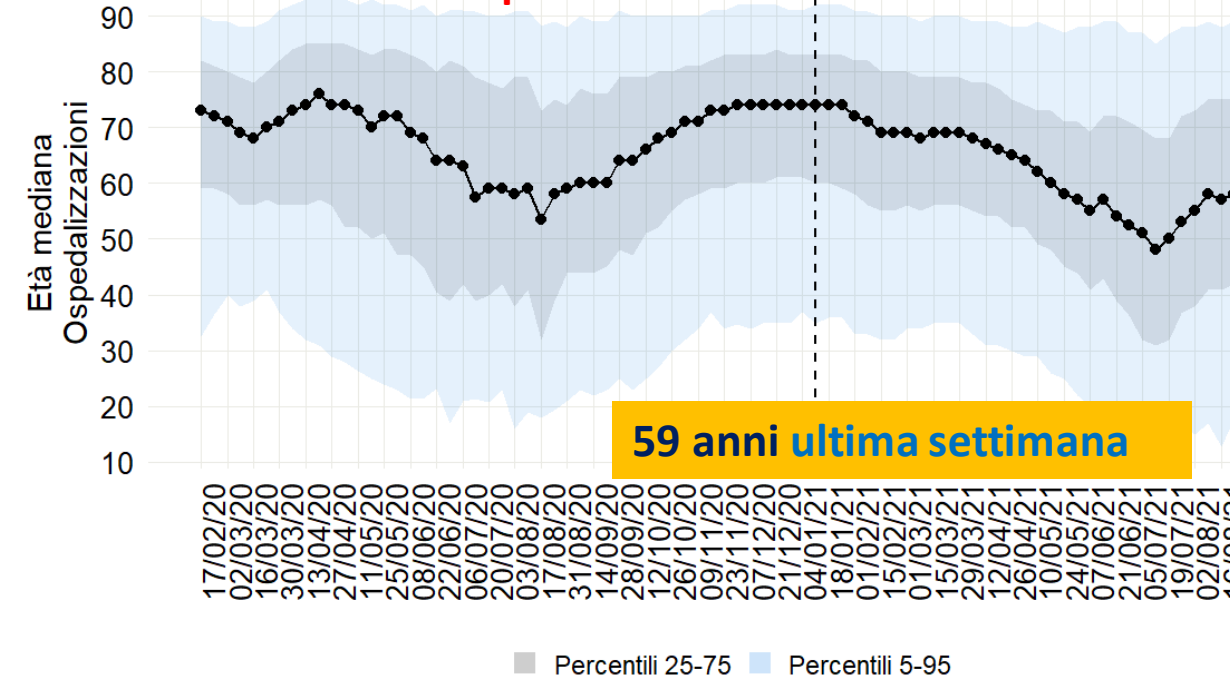
STIMA DELL'RT MEDIO 14gg PER REGIONE/PA BASATO SU INIZIO SINTOMI FINO AL 25 AGOSTO 2021, CALCOLATO IL 8/09/2021



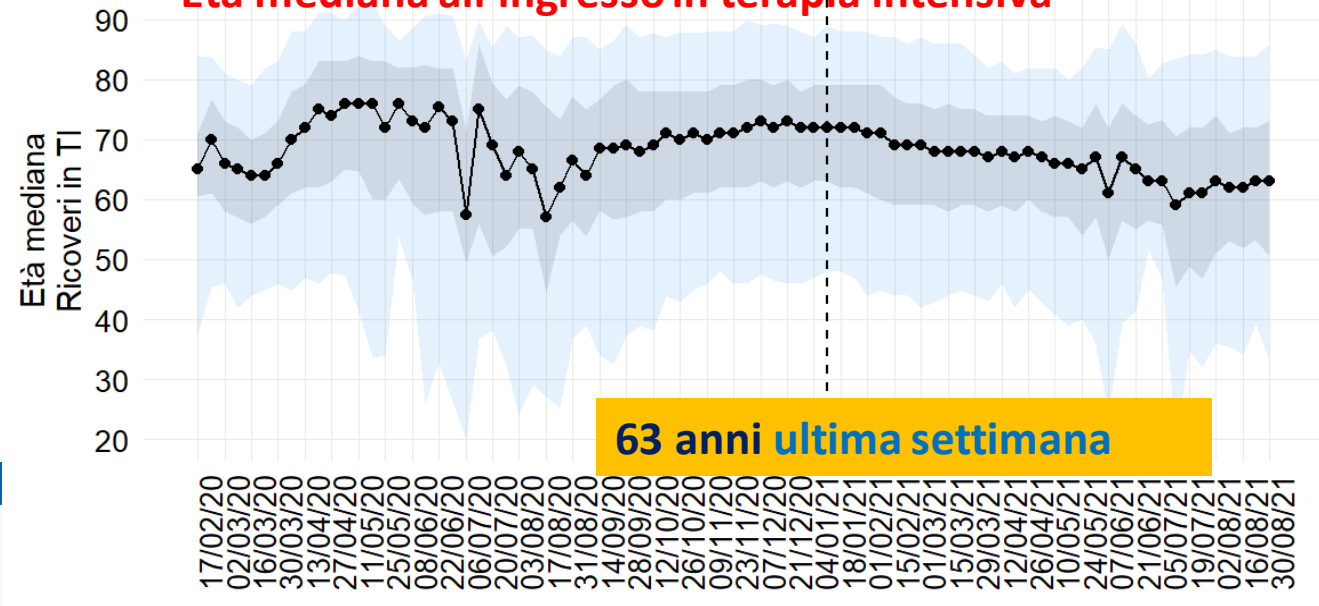
Età mediana alla diagnosi



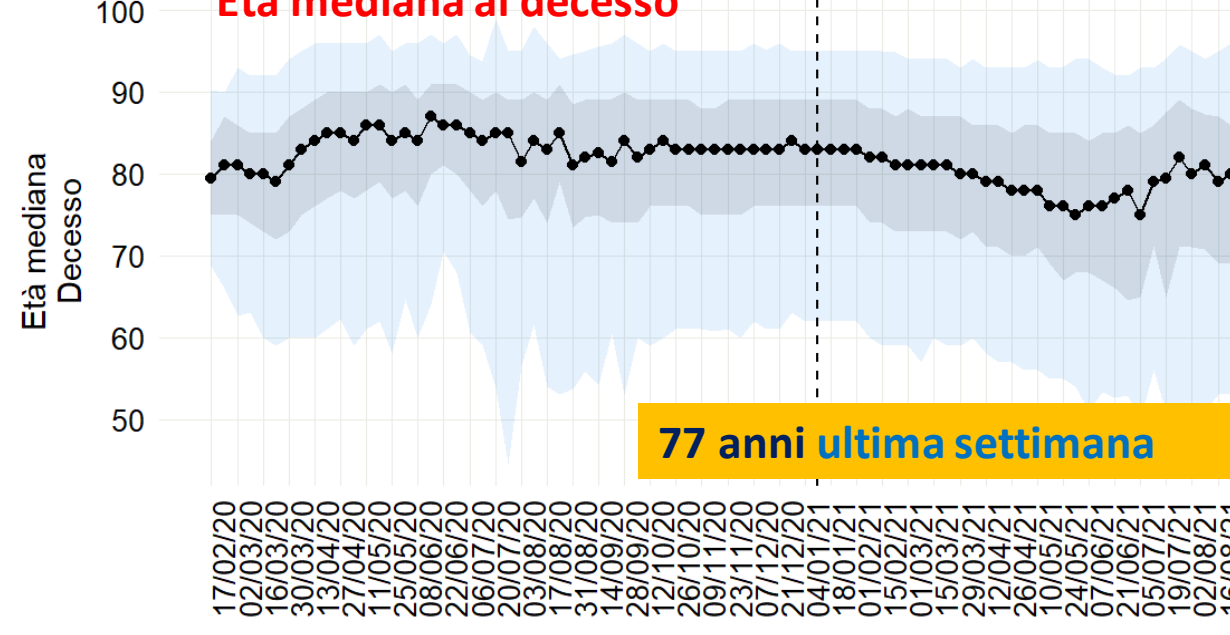
Età mediana al primo ricovero



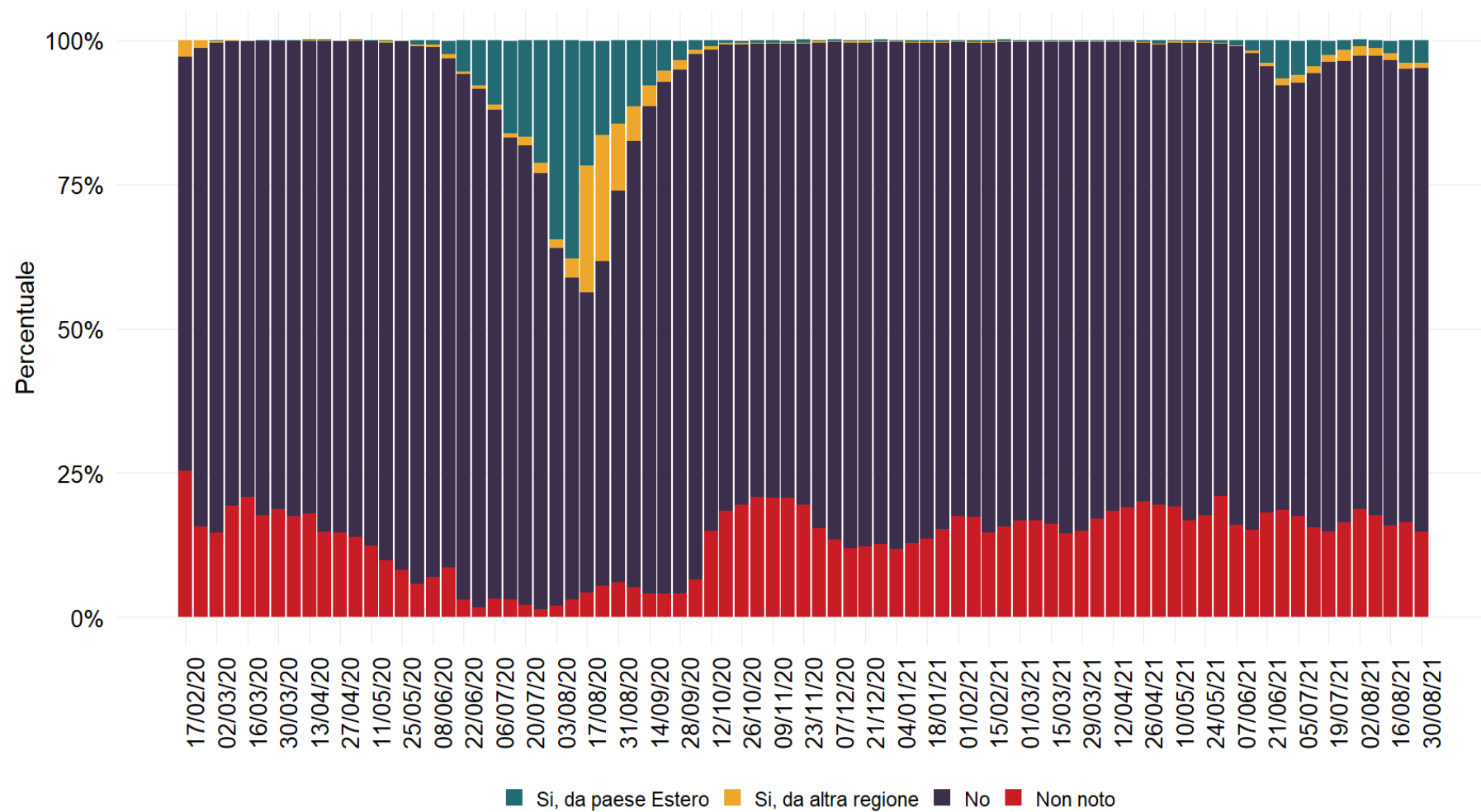
Età mediana all'ingresso in terapia intensiva



Età mediana al decesso



Casi importati da Paese Estero e da altra Regione/PA



Monitoraggio dell'impatto dell'epidemia sui servizi sanitari ospedalieri



www.iss.it/presidenza

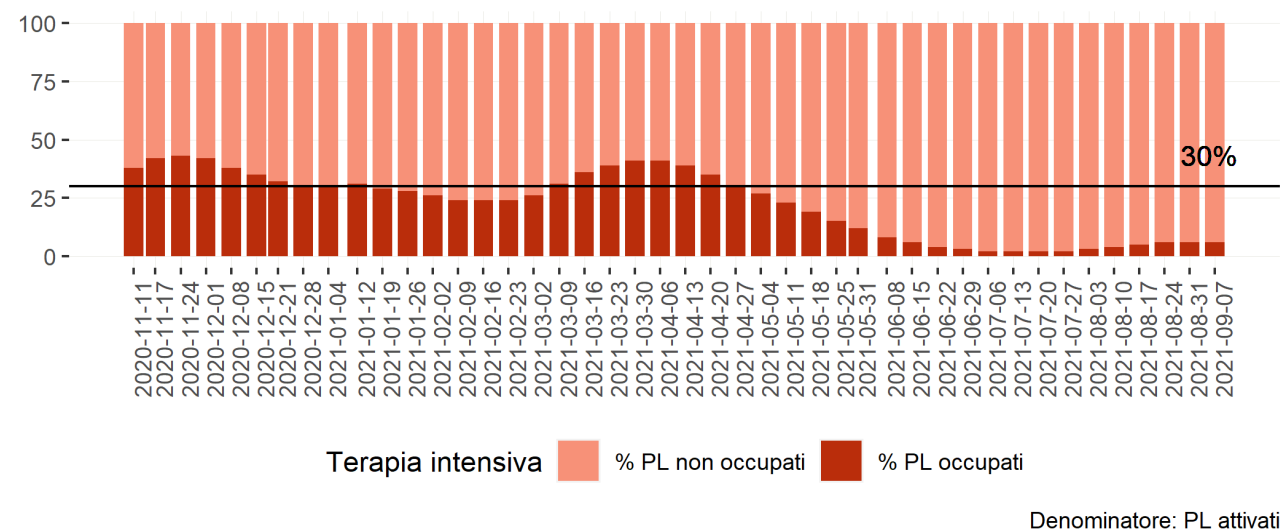
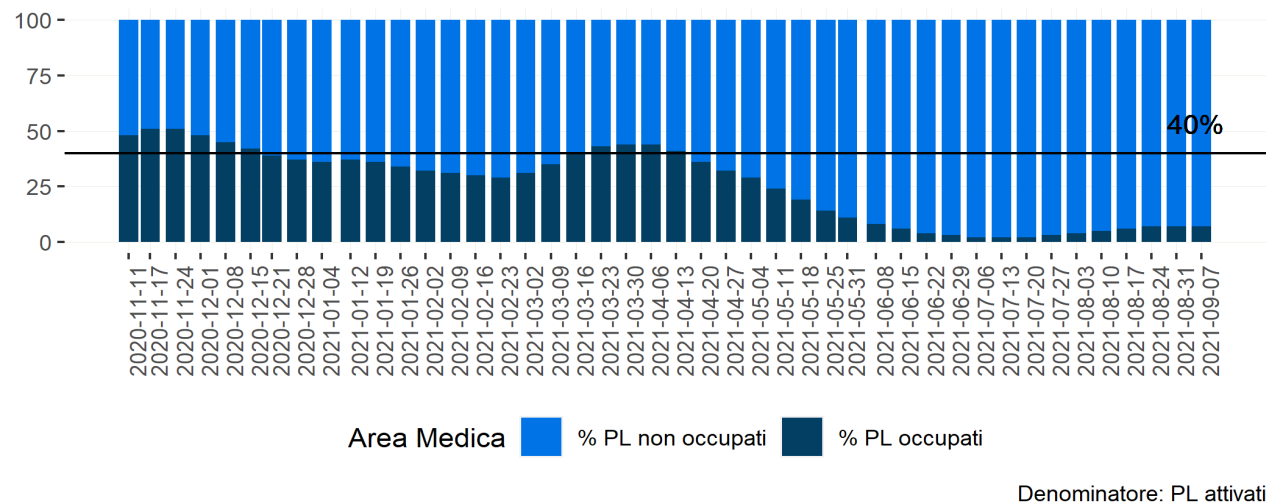


Indicatori decisionali come da Decreto Legge del 18 maggio 2021

n.65 articolo 13 - Aggiornamento del 7/09/2021

Regione	Incidenza a 7 gg/100.000 pop - Periodo di riferimento 20-26 agosto 2021	Incidenza a 7 gg/100.000 pop - Periodo di riferimento 27 agosto-2 settembre 2021	Incidenza a 7 gg/100.000 pop - Periodo di riferimento 03-09 settembre 2021	% OCCUPAZIONE PL AREA MEDICA DA PAZIENTI COVID al 07/09/2021	% OCCUPAZIONE PL TERAPIA INTENSIVA DA PAZIENTI COVID (DL 23 Luglio 2021 n.105) al 07/09/2021
Abruzzo	54,2	52,6	46,6	6,3%	3,4%
Basilicata	65,2	74,9	57,2	13,9%	4,8%
Calabria	101,5	104,3	92,1	18,8%	7,7%
Campania	63	56	48,7	9,2%	3,5%
Emilia Romagna	85,3	88	77,3	5,2%	5,1%
Friuli Venezia Giulia	55,7	72,1	71,9	3,8%	7,4%
Lazio	60,6	47,2	45,1	7,5%	5,3%
Liguria	74	64,4	57,6	4,3%	3,5%
Lombardia	35,4	38,1	36,5	6,0%	3,5%
Marche	77,1	77,6	70,4	6,1%	9,6%
Molise	22,6	41,1	31,0	7,4%	0,0%
PA di Bolzano	71,4	71,4	91,4	4,8%	8,8%
PA di Trento	50,7	43,3	43,5	3,5%	0,0%
Piemonte	36,5	36,4	37,4	3,1%	3,7%
Puglia	48,4	41,7	35,2	7,8%	5,9%
Sardegna	148,5	117,4	73,4	14,5%	14,7%
Sicilia	200,7	190,4	148,7	23,2%	13,8%
Toscana	115,4	102,6	84,3	7,8%	9,3%
Umbria	86,6	78,3	71,7	7,5%	4,7%
Valle d'Aosta	33,1	16,9	20,2	1,2%	0,0%
Veneto	83,2	92,9	81,3	3,5%	4,6%
ITALIA	77	74	64	7,4%	5,9%

Occupazione dei posti letto in area medica e terapia intensiva



Il tasso di occupazione in terapia intensiva aumenta al 6,2%, corrispondente ad un **lieve aumento nel numero di persone ricoverate** che passa da 544 (31/08/2021) a 563 (7/09/2021).

Il tasso di occupazione in aree mediche a livello nazionale aumenta al 7,4%. Il numero di persone ricoverate in queste aree è in **aumento** da 4.252 (31/08/2021) a 4.307 (7/09/2021).

N. assoluto e incidenza casi diagnosticati per Regione/PA, 03/09/2021-09/09/2021 tamponi e % positività

Regione/PA	Popolazione	Tamponi nei 7gg	Casi testati nei 7gg	Nuovi casi nei 7gg	Tamponi 7gg/100 000 pop	Incidenza 7gg/100 000 pop	Percentuale positività'
Abruzzo	1.285.256	49.205	13.219	599	3.828	47	1,2
Basilicata	547.579	6.579	2.156	313	1.202	57	4,8
Calabria	1.877.728	25.772	17.798	1.729	1.373	92	6,7
Campania	5.679.759	121.642	24.197	2.765	2.142	49	2,3
Emilia-Romagna	4.445.549	199.453	14.548	3.437	4.487	77	1,7
Friuli Venezia Giulia	1.198.753	51.831	11.186	862	4.324	72	1,7
Lazio	5.720.796	141.465	20.140	2.582	2.473	45	1,8
Liguria	1.509.805	47.594	13.407	869	3.152	58	1,8
Lombardia	9.966.992	321.551	74.823	3.633	3.226	36	1,1
Marche	1.501.406	24.843	15.760	1.057	1.655	70	4,3
Molise	296.547	2.916	2.850	92	983	31	3,2
P.A. Bolzano	533.715	48.308	5.688	488	9.051	91	1,0
P.A. Trento	544.745	25.292	10.117	237	4.643	44	0,9
Piemonte	4.273.210	154.297	39.490	1.600	3.611	37	1,0
Puglia	3.926.931	95.073	17.527	1.384	2.421	35	1,5
Sardegna	1.598.225	49.293	18.439	1.173	3.084	73	2,4
Sicilia	4.840.876	130.398	56.265	7.196	2.694	149	5,5
Toscana	3.668.333	118.057	38.334	3.092	3.218	84	2,6
Umbria	865.013	42.057	3.496	620	4.862	72	1,5
Valle d'Aosta	123.895	4.037	1.399	25	3.258	20	0,6
Veneto	4.852.453	274.543	15.994	3.947	5.658	81	1,4
ITALIA	59.257.566	1.934.206	416.833	37.700	3.264	64	1,9

Vaccinazioni somministrate al 8/09/2021 e loro impatto

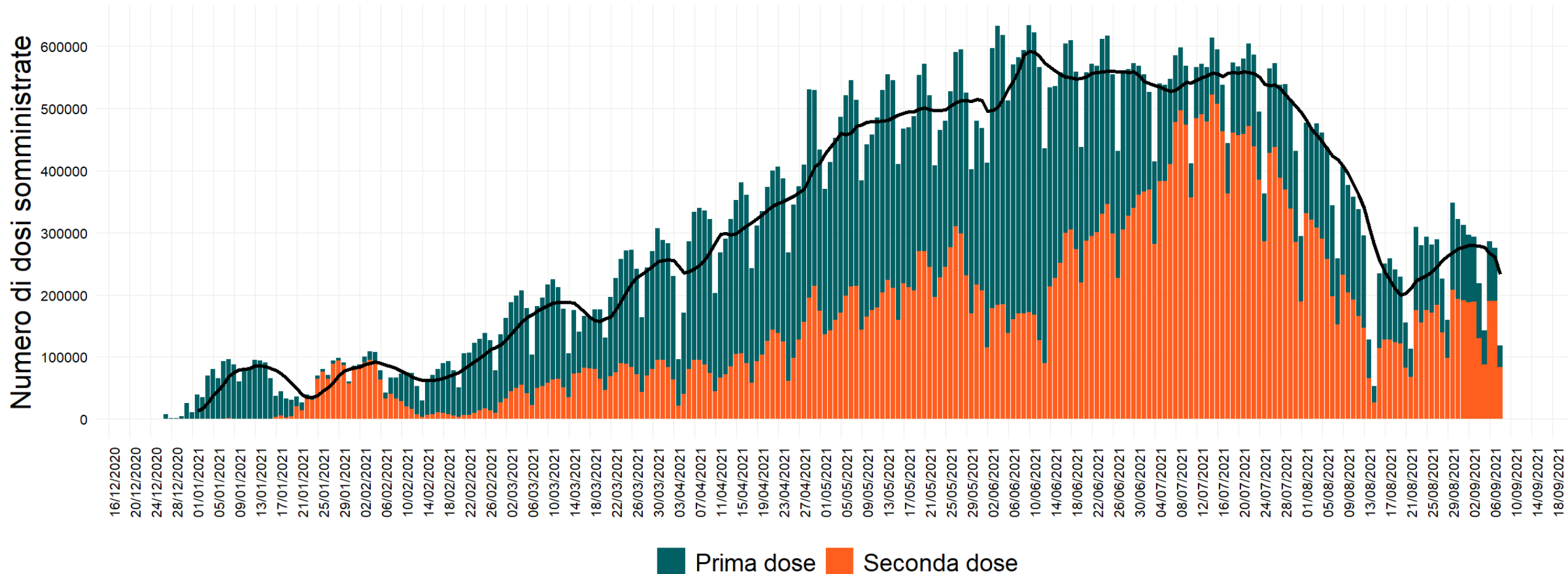
<https://github.com/italia/covid19-opendata-vaccini>



www.iss.it/presidenza



Numero di prime e seconde dosi di vaccino somministrate giornalmente dal 27/12/2020 al 8/09/2021



www.iss.it/presidenza

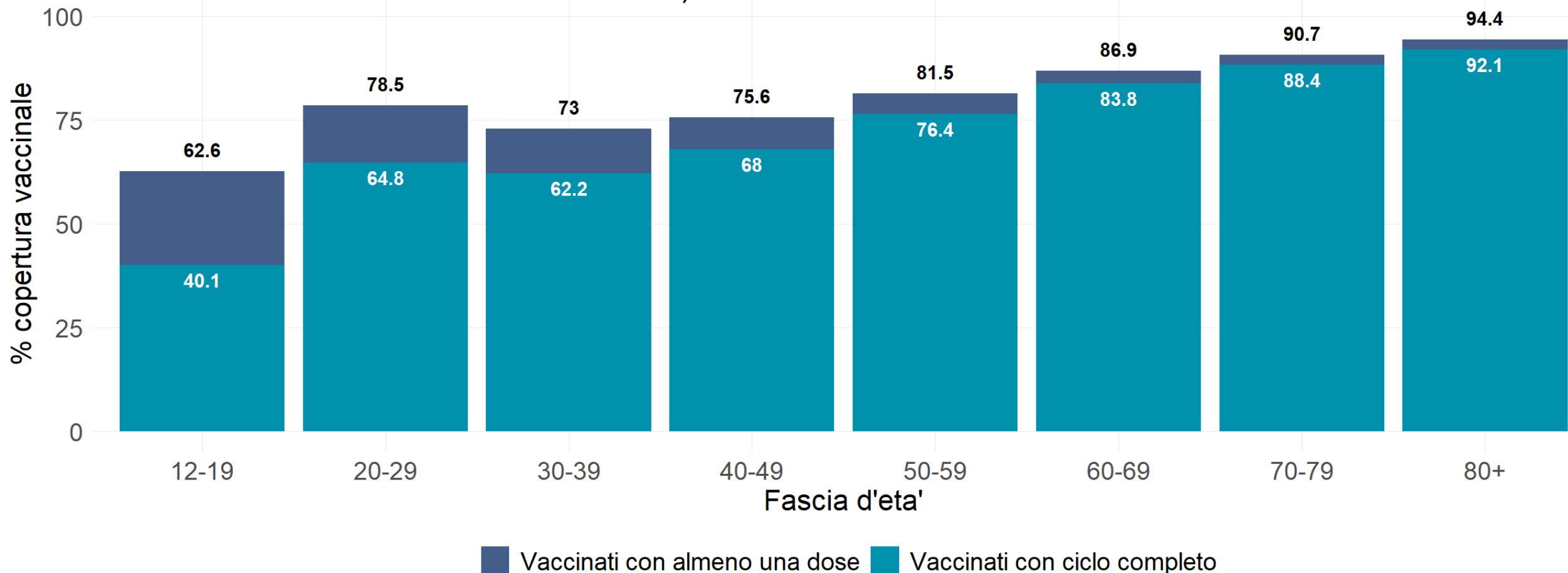
Data di ultimo aggiornamento: 8 settembre 2021



Percentuale copertura vaccinale per classe d'età

12+ vaccinati con ciclo completo: 72,5%

12+ vaccinati con almeno una dose: 80,4%



POPOLAZIONE ITALIANA DI ETÀ >12 ANNI E CASI DI COVID-19 DIAGNOSTICATI, OSPEDALIZZATI, RICOVERATI IN TERAPIA INTENSIVA E DECEDUTI NEGLI ULTIMI 30 GIORNI, PER STATO VACCINALE E CLASSE D'ETÀ

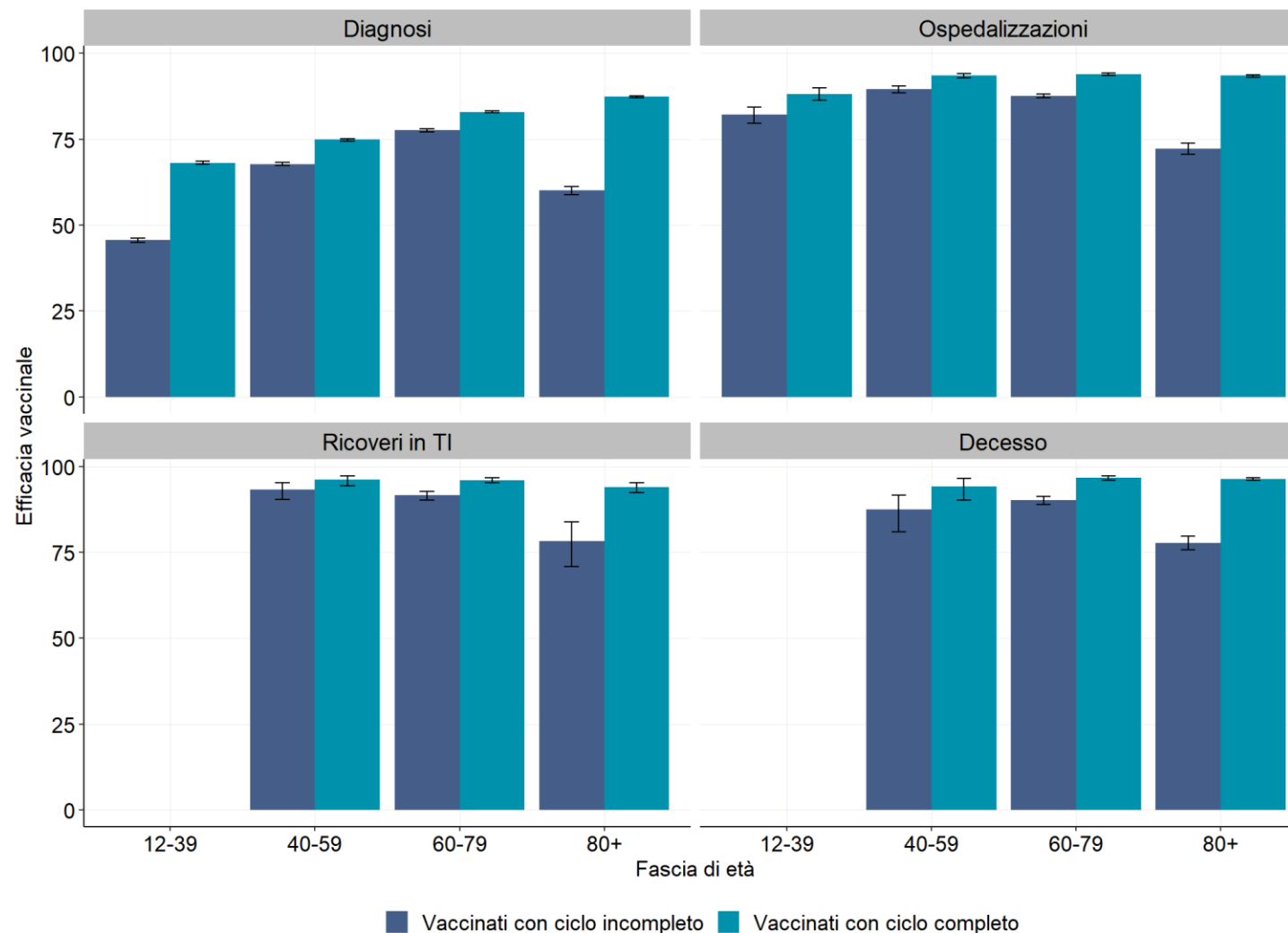
	FASCIA DI ETÀ	NON VACCINATI	VACCINATI CON CICLO INCOMPLETO	VACCINATI CON CICLO COMPLETO
Popolazione (21/08/2021)	12-39	7.378.291 (42,3%)	3.129.839 (18%)	6.927.425 (39,7%)
	40-59	4.990.358 (27,1%)	1.422.424 (7,7%)	12.034.678 (65,2%)
	60-79	1.847.629 (13,6%)	552.988 (4,1%)	11.172.162 (82,3%)
	80+	291.252 (6,4%)	105.042 (2,3%)	4.157.813 (91,3%)
Diagnosi di Sars-CoV-2 (06/08/2021-05/09/2021)	12-39	64.612 (74,6%)	10.267 (11,9%)	11.719 (13,5%)
	40-59	29.879 (59,6%)	4.232 (8,4%)	15.993 (31,9%)
	60-79	8.631 (40,5%)	1.467 (6,9%)	11.201 (52,6%)
	80+	1.768 (26%)	163 (2,4%)	4.862 (71,6%)
Ospedalizzazioni** (30/07/2021-29/08/2021)	12-39	1.711 (89,7%)	92 (4,8%)	105 (5,5%)
	40-59	2.459 (86,6%)	122 (4,3%)	258 (9,1%)
	60-79	1.771 (65,7%)	187 (6,9%)	736 (27,3%)
	80+	638 (37,4%)	49 (2,9%)	1.019 (59,7%)
Ricoveri in Terapia Intensiva** (30/07/2021-29/08/2021)	12-39	63 (91,3%)	3 (4,3%)	3 (4,3%)
	40-59	275 (91,7%)	8 (2,7%)	17 (5,7%)
	60-79	331 (75,6%)	16 (3,7%)	91 (20,8%)
	80+	43 (46,7%)	3 (3,3%)	46 (50%)
Decessi** (16/07/2021-15/08/2021)	12-39	7 (87,5%)	1 (12,5%)	0 (0%)
	40-59	85 (82,5%)	8 (7,8%)	10 (9,7%)
	60-79	257 (74,3%)	27 (7,8%)	62 (17,9%)
	80+	222 (49,9%)	15 (3,4%)	208 (46,7%)

EFFICACIA VACCINALE NELLA POPOLAZIONE ITALIANA SOPRA 12 ANNI NEI CASI DI COVID-19 DIAGNOSTICATI

NEL PERIODO 5 APRILE – 5 SETTEMBRE 2021

Gruppo	Fascia di età	Efficacia vaccinale (vaccinati ciclo incompleto vs non vaccinati)	Efficacia vaccinale (vaccinati ciclo completo vs non vaccinati)
Diagnosi di Sars-CoV-2	12-39	45,6 [44,9-46,3]	68,1 [67,7-68,6]
	40-59	67,8 [67,3-68,2]	74,9 [74,5-75,2]
	60-79	77,6 [77,2-78]	83 [82,8-83,3]
	80+	60,1 [58,8-61,3]	87,4 [87-87,7]
	Totale	62,98 [62,67-63,27]	77,32 [77,14-77,51]
Ospedalizzazioni	12-39	82,2 [79,7-84,4]	88,2 [86,3-89,9]
	40-59	89,6 [88,5-90,5]	93,5 [92,9-94,1]
	60-79	87,6 [87-88,2]	94 [93,6-94,3]
	80+	72,3 [70,7-73,9]	93,5 [93,1-93,8]
	Totale	84,07 [83,52-84,6]	93,43 [93,2-93,65]
Ricoveri in Terapia Intensiva	12-39	-**	-**
	40-59	93,2 [90,3-95,3]	96,1 [94,3-97,3]
	60-79	91,6 [90,2-92,8]	96 [95,2-96,7]
	80+	78,3 [70,9-83,9]	93,9 [92,3-95,2]
	Totale	90,76 [89,52-91,84]	95,65 [95,04-96,19]
Decessi	12-39	-**	-**
	40-59	87,4 [81-91,6]	94,1 [90,2-96,5]
	60-79	90,2 [88,9-91,3]	96,6 [95,9-97,2]
	80+	77,8 [75,7-79,7]	96,4 [96-96,7]
	Totale	83,82 [82,62-84,94]	96,26 [95,93-96,56]

Efficacia vaccinale nei casi diagnosticati, ospedalizzati, ricoverati in terapia intensiva e deceduti per stato vaccinale e classe d'età



Per la fascia 12-39 dato di efficacia vaccinale non disponibile per ricoveri in terapia intensiva e decessi. Il basso numero di eventi rende la stima poco attendibile.

Analisi del rischio e scenario per Regione/PA

30 agosto – 5 settembre 2021 (8 settembre 2021),
analisi dell'occupazione dei PL attivi aggiornata al 7 settembre 2021

Fonte: Cabina di Regia

Analisi del rischio e scenario per Regione/PA

Regione.PA	Stima di Rt- puntuale (calcolato al 25/08/2021)	Compatibilità Rt sintomi puntuale con gli scenari di trasmissione*	Classificazione complessiva di rischio
Abruzzo	0.74 (CI: 0.66-0.82)	1	Bassa
Basilicata	1.21 (CI: 0.96-1.49)	1	Bassa
Calabria	0.96 (CI: 0.86-1.05)	1	Bassa
Campania	0.91 (CI: 0.87-0.96)	1	Bassa
Emilia-Romagna	0.88 (CI: 0.84-0.91)	1	Bassa
FVG	0.95 (CI: 0.85-1.04)	1	Moderata
Lazio	0.77 (CI: 0.74-0.82)	1	Bassa
Liguria	0.95 (CI: 0.89-1.02)	1	Bassa
Lombardia	0.97 (CI: 0.93-1.01)	1	Moderata
Marche	0.83 (CI: 0.71-0.97)	1	Bassa
Molise	0.61 (CI: 0.22-1.17)	1	Bassa
Piemonte	0.99 (CI: 0.92-1.06)	1	Bassa
PA Bolzano/Bozen	1.01 (CI: 0.89-1.16)	1	Moderata
PA Trento	0.9 (CI: 0.75-1.05)	1	Bassa
Puglia	0.88 (CI: 0.83-0.93)	1	Bassa
Sardegna	0.77 (CI: 0.73-0.81)	1	Bassa
Sicilia	0.93 (CI: 0.9-0.96)	1	Bassa
Toscana	0.9 (CI: 0.87-0.93)	1	Bassa
Umbria	0.84 (CI: 0.77-0.91)	1	Bassa
V.d'Aosta/V.d'Aoste	0.55 (CI: 0.36-0.76)	1	Bassa
Veneto	0.91 (CI: 0.87-0.94)	1	Bassa

Headline della Cabina di Regia (10 settembre 2021)

Si osserva una diminuzione dell'incidenza settimanale a livello nazionale, ma ancora al di sopra della soglia di 50 casi settimanali per 100.000 abitanti. La trasmissibilità stimata sui casi sintomatici e sui soli casi ospedalizzati è in diminuzione e sotto la soglia epidemica.

Si conferma il trend di lieve aumento dei ricoveri ospedalieri associati alla malattia COVID-19.

Quasi tutte le Regioni/PPAAA sono classificate a rischio epidemico basso, nessuna Regione/PPAA presenta un rischio epidemico alto.

La circolazione della variante delta è prevalente in Italia. Questa variante è dominante nell'Unione Europea ed associata ad un aumento nel numero di nuovi casi di infezione anche in paesi con alta copertura vaccinale.

Headline della Cabina di Regia (10 settembre 2021)

Una più elevata copertura vaccinale ed il completamento dei cicli di vaccinazione rappresentano gli strumenti principali per prevenire ulteriori recrudescenze di episodi di aumentata circolazione del virus sostenute da varianti emergenti con maggiore trasmissibilità.

È opportuno continuare a garantire un capillare tracciamento, anche attraverso la collaborazione attiva dei cittadini per realizzare il contenimento dei casi; mantenere elevata l'attenzione ed applicare e rispettare misure e comportamenti raccomandati per limitare l'ulteriore aumento della circolazione virale.