

4 gennaio 2023

# Epidemia COVID-19

## Aggiornamento epidemiologico e monitoraggio del rischio

*Silvio Brusaferrò*  
*Istituto Superiore di Sanità*



[www.iss.it/presidenza](http://www.iss.it/presidenza)



# Situazione epidemiologica in Italia



[www.iss.it/presidenza](http://www.iss.it/presidenza)

# Casi notificati al sistema di Sorveglianza integrata COVID-19 in Italia

25.461.200

Casi\*\*\*

467.453

Casi tra gli operatori sanitari\*

44 anni

Età mediana dei casi

46,6% | 53,4%

Maschi (%) | Femmine (%)

183.276 (0,7%)

Deceduti (CFR)

23.611.187

Guariti

Curva epidemica dei casi di COVID-19 segnalati in Italia per data di prelievo o diagnosi (verde) e per data di inizio dei sintomi (blu)

Nota: il numero dei casi riportato negli ultimi giorni (riquadri grigi) deve essere considerato provvisorio sia per possibili ritardi di segnalazione che di diagnosi.

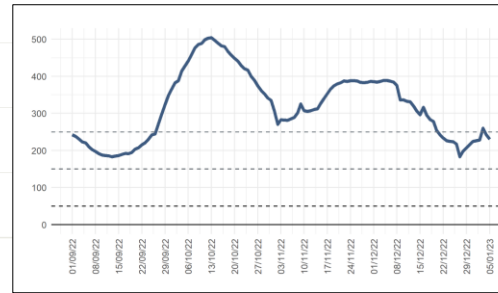
■ Data inizio sintomi (9.166.609) ■ Data inizio sintomi (casi sintomatici\*\*) (8.602.261) ■ Data prelievo/diagnosi (25.461.198)

231

Incidenza 7gg/100 000 pop

Periodo di riferimento

30 dicembre 2022 - 5 gennaio 2023

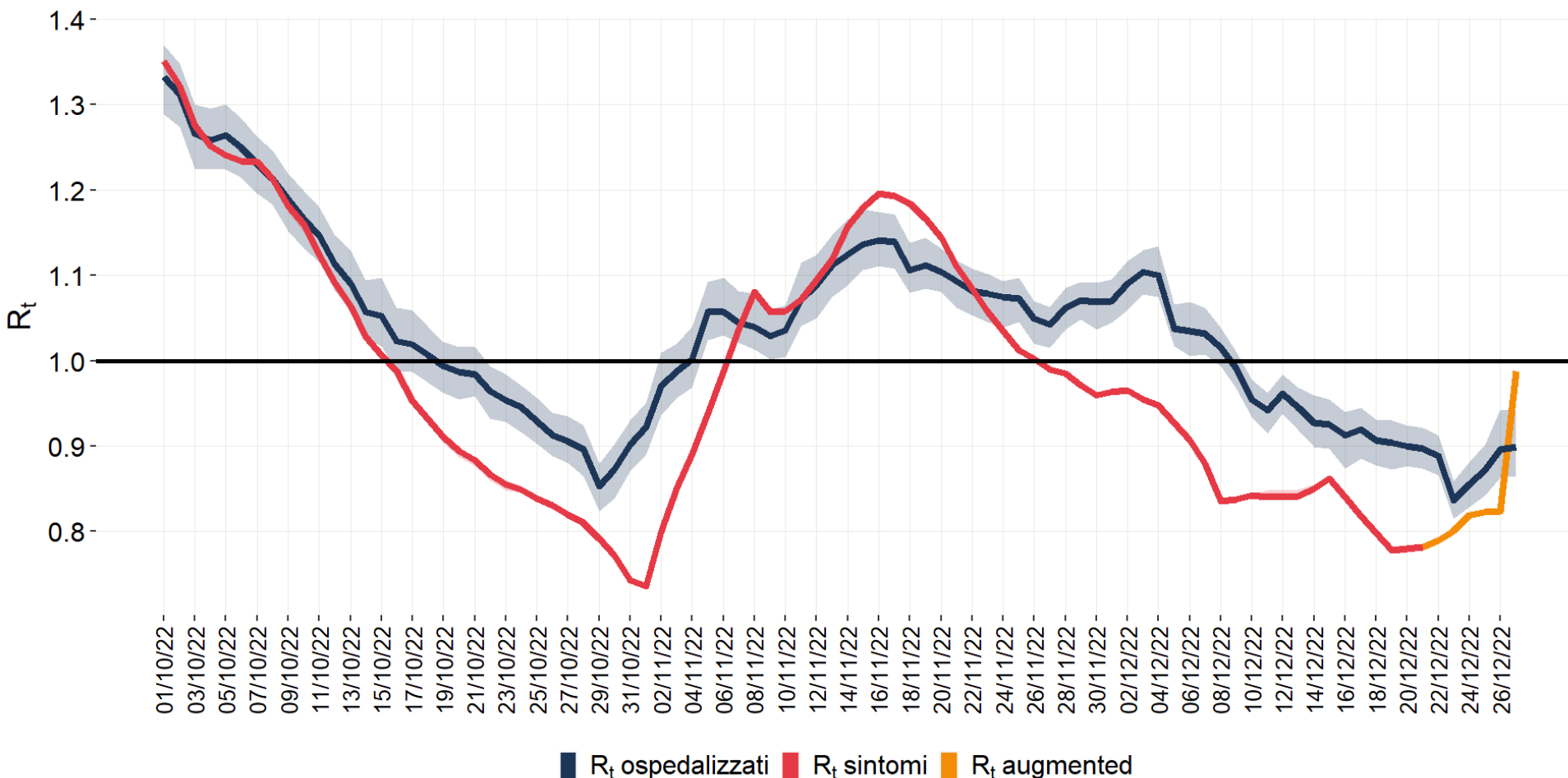


[www.iss.it/presidenza](http://www.iss.it/presidenza)

Data di ultimo aggiornamento: 4 gennaio 2023



# Stima nazionale dell'Rt sintomi (21/12), Rt ospedalizzazioni (27/12) e Rt «augmented» (27/12) calcolati con dati al 4/1/2023

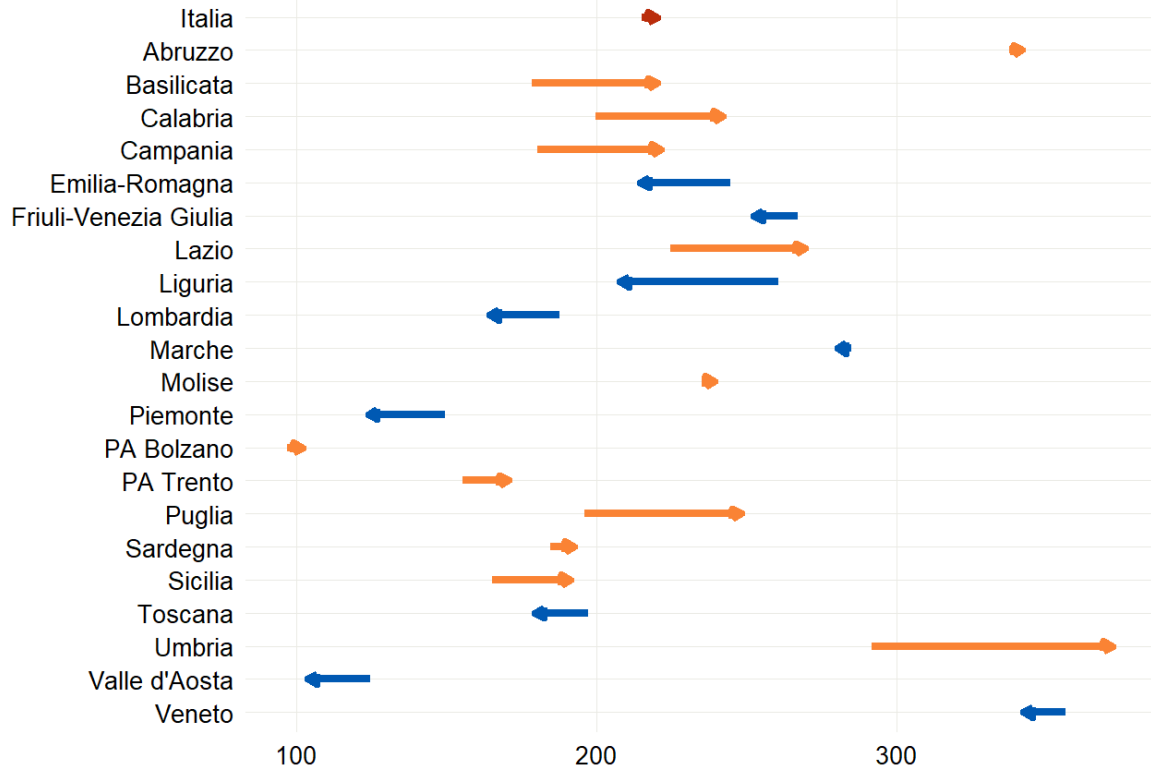


Sintomi: 0,78  
(IC95%: 0,78-0,79)  
al 21 dicembre 2022

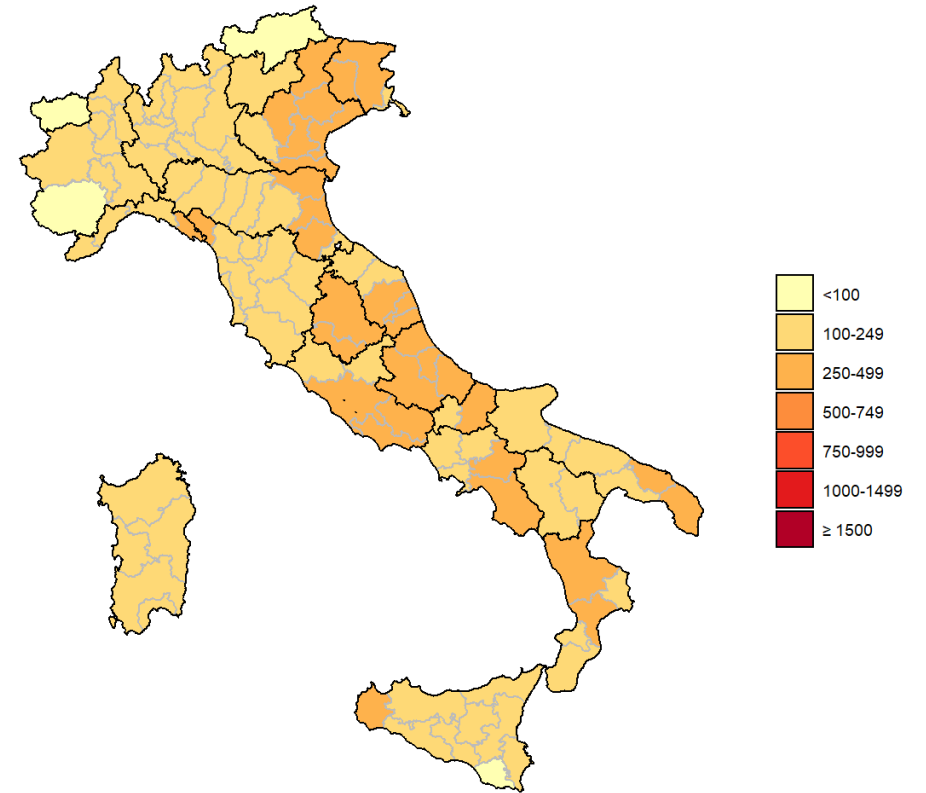
Augmented: 0,98  
(IC95%: 0,98-0,99)  
al 27 dicembre 2022

Ospedalizzazioni: 0,90  
(IC95%: 0,86-0,94)  
al 27 dicembre 2022

# In aumento l'incidenza nella maggior parte delle Regioni/PPAA, nuovi casi presenti su tutto il territorio nazionale negli ultimi 7 giorni

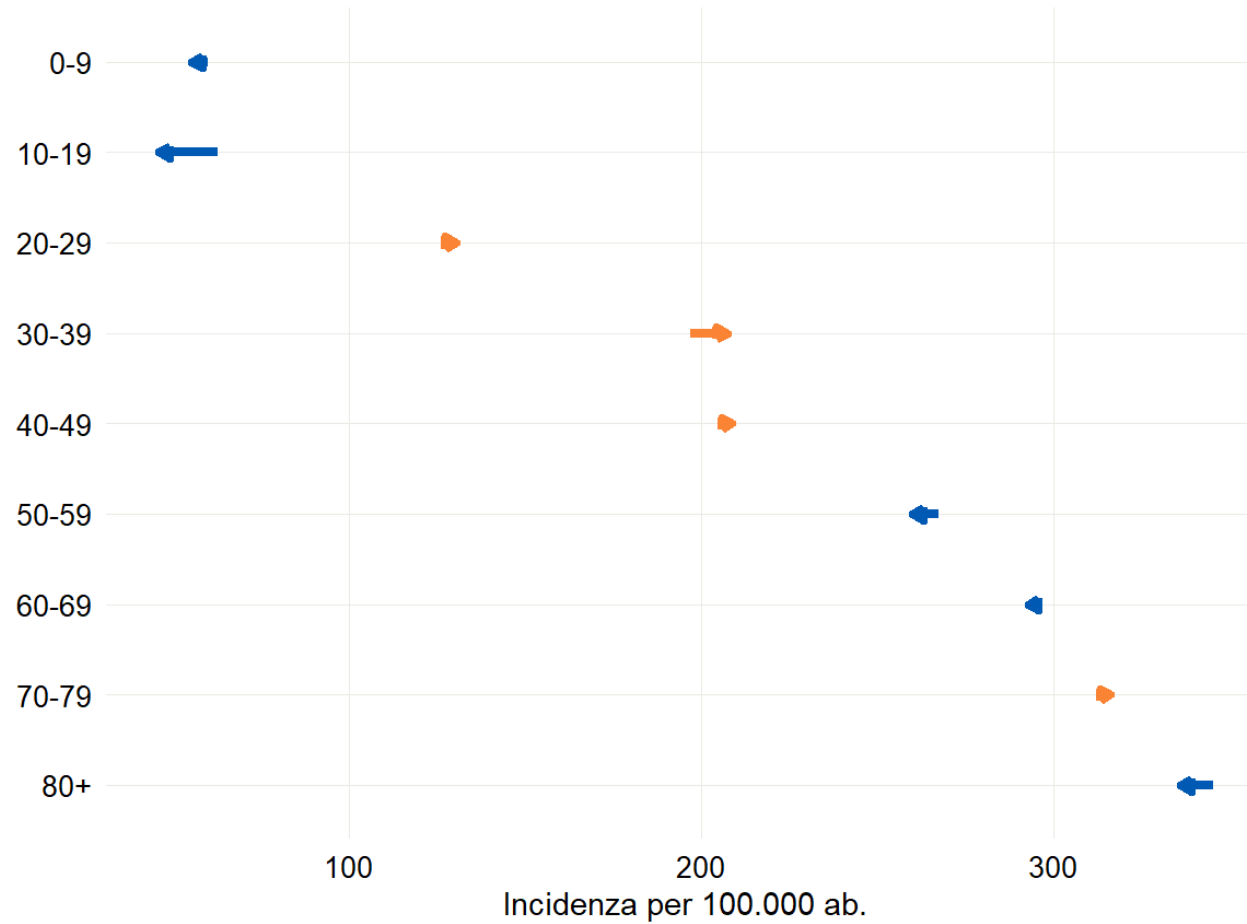


CONFRONTO TRA IL NUMERO CASI DI COVID-19 (PER 100.000 AB) DIAGNOSTICATI IN ITALIA PER REGIONE/PA NEL PERIODO 26/12/2022-01/01/2023 E 18-25/12/2022



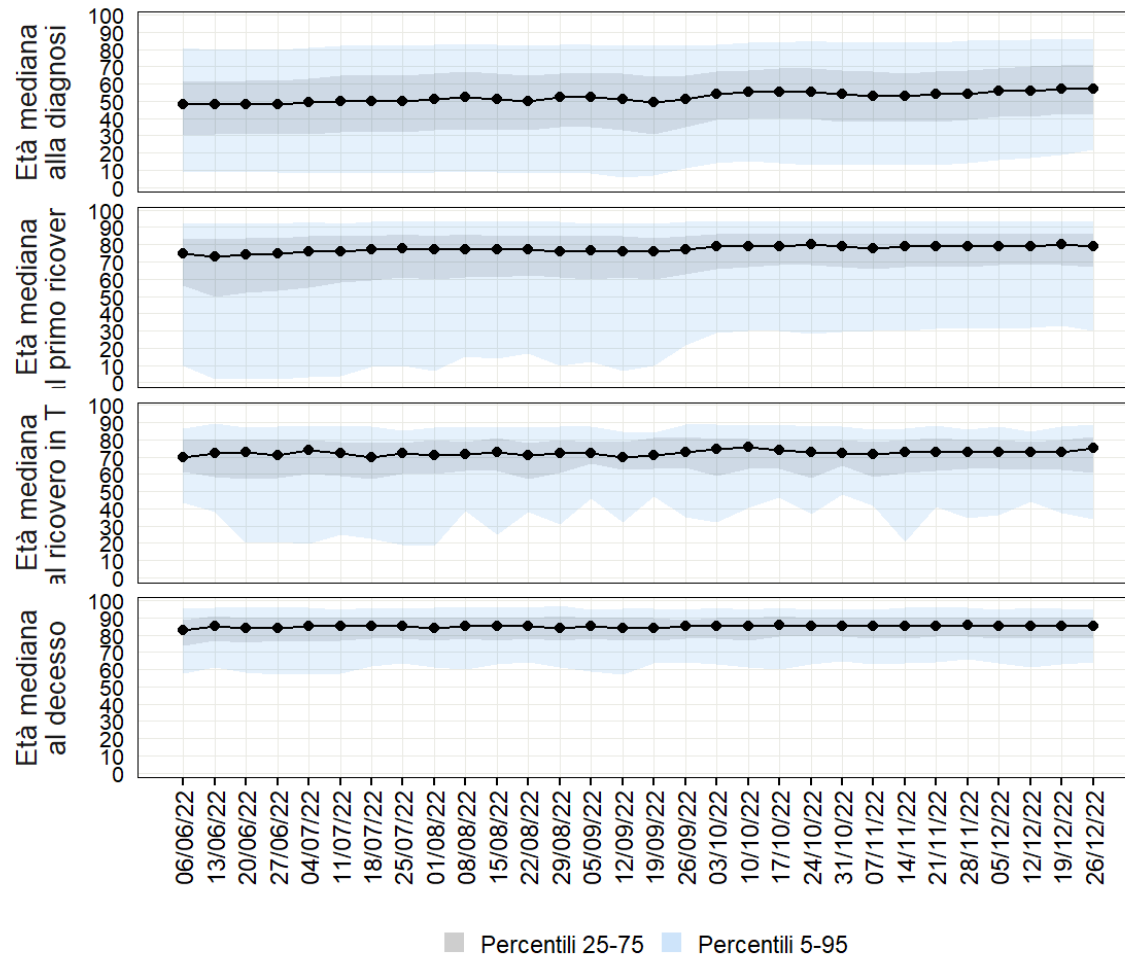
INCIDENZA PER 100.000 CASI DI COVID-19 DIAGNOSTICATI IN ITALIA PER PROVINCIA DOMICILIO/RESIDENZA

# Situazione stabile in tutte le fasce d'età



CONFRONTO TRA IL NUMERO CASI DI COVID-19 (PER 100.000 AB) DIAGNOSTICATI IN ITALIA PER FASCIA D'ETA' NEL PERIODO 26/12/2022-01/01/2023 E 18-25/12/2022

# Età media per evento



**57 anni** alla diagnosi

**79 anni** all'ospedalizzazione

**75 anni** al ricovero in TI

**85 anni** al decesso

# Indicatori decisionali come da Decreto Legge del 18 maggio 2021 n.65 articolo 13 - Aggiornamento del 5 gennaio 2023

Regione	Incidenza 7gg/100 000 pop Periodo di riferimento <b>16-22 dicembre 2022</b>	Incidenza 7gg/100 000 pop Periodo di riferimento <b>23-29 dicembre 2022</b>	Incidenza 7gg/100 000 pop Periodo di riferimento <b>30 dicembre 2022 - 5 gennaio 2023</b>	% OCCUPAZIONE PL AREA MEDICA DA PAZIENTI COVID al <b>05/01/2023</b>	% OCCUPAZIONE PL TERAPIA INTENSIVA DA PAZIENTI COVID (DL 23 Luglio 2021 n.105) al <b>05/01/2023</b>
Abruzzo	369,6	343,7	374,4	16,9%	6,6%
Basilicata	167	155,2	210,2	15,2%	1,6%
Calabria	211,5	213,8	273,3	19,8%	6,9%
Campania	203,4	189,3	232,0	9,3%	2,2%
Emilia Romagna	267,3	218,5	212,2	16,5%	6,0%
Friuli Venezia Giulia	291,3	249,7	260,8	18,9%	2,9%
Lazio	223,8	227,9	270,3	10,9%	2,3%
Liguria	292,2	228,1	189,4	19,6%	4,4%
Lombardia	203,8	162,9	160,9	9,6%	1,6%
Marche	313,5	281	275,6	16,3%	2,2%
Molise	267,2	208,1	258,6	6,8%	0,0%
PA di Bolzano	98,4	91,1	112,7	8,6%	1,0%
PA di Trento	143,9	153,8	178,7	10,3%	1,1%
Piemonte	175,3	138,4	137,9	7,7%	1,6%
Puglia	210,3	197,2	284,7	9,7%	3,4%
Sardegna	196,9	176,7	208,1	7,6%	2,9%
Sicilia	197,1	181,2	259,6	16,1%	4,9%
Toscana	209,2	187,3	176,8	8,8%	3,3%
Umbria	274,1	312	370,8	28,5%	6,3%
Valle d'Aosta	145,1	185,7	102,2	4,5%	0,0%
Veneto	383,4	329,1	333,7	13,1%	4,2%
<b>ITALIA</b>	<b>233</b>	<b>207</b>	<b>231</b>	<b>12,1%</b>	<b>3,2%</b>



# Occupazione dei posti letto (attivi e attivabili ai sensi del DL 105 del 23 luglio 2021) in terapia intensiva e in area medica al 5/1/2023

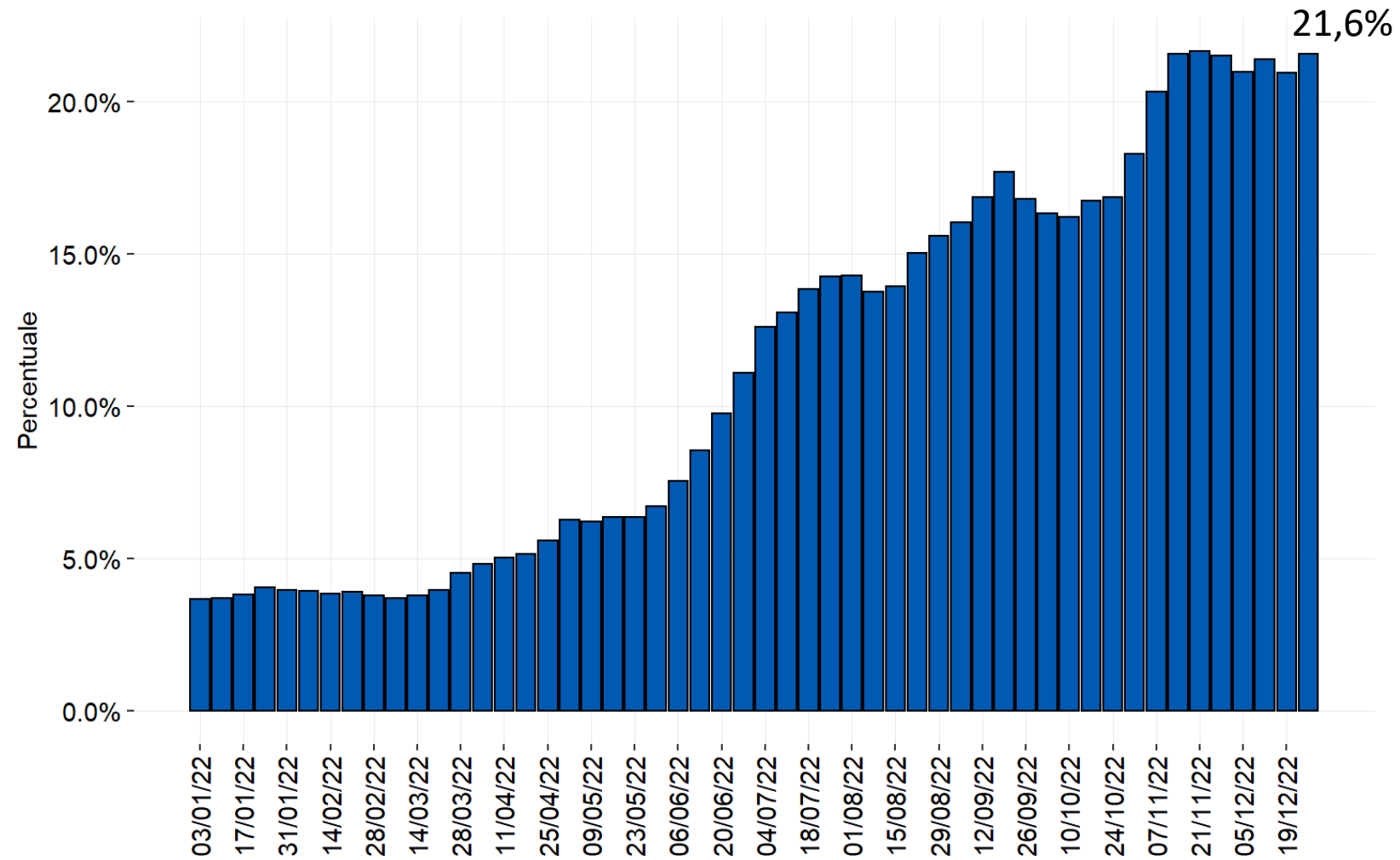
## TERAPIA INTENSIVA

Il tasso di occupazione a livello nazionale **è stabile** al 3,2% rispetto alla settimana precedente (3,2%). Il numero di persone ricoverate in queste aree **è stabile**, da 314 (29/12/2022) a 319 (5/1/2023).

## AREA MEDICA

Il tasso di occupazione a livello nazionale **è in diminuzione** al 12,1% rispetto alla settimana precedente (13,0%). Il numero di persone ricoverate in queste aree **è in diminuzione** da 8.288 (29/12/2022) a 7.716 (5/1/2023).

# Distribuzione percentuale settimanale dei casi di REINFEZIONE da SARS-CoV-2 sul totale dei casi diagnosticati per data di prelievo/diagnosi a partire da gennaio 2022



# Vaccinazioni somministrate al 21/12/2022 e loro impatto

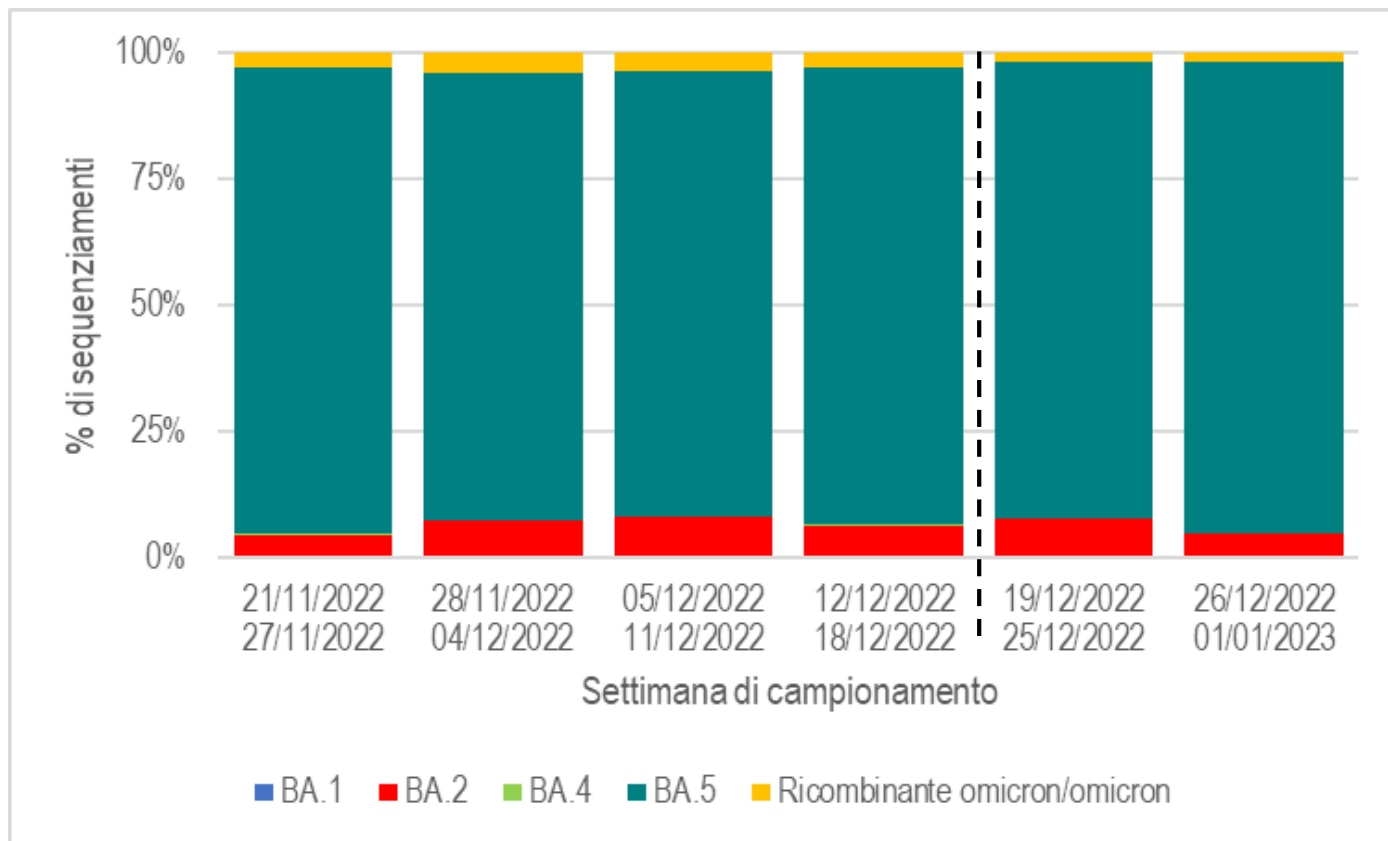
<https://github.com/italia/covid19-opendata-vaccini>



[www.iss.it/presidenza](http://www.iss.it/presidenza)



# Distribuzione percentuale dei lignaggi Omicron per settimana di campionamento, Italia (I-Co-Gen, dati aggiornati al 3 gennaio 2023)

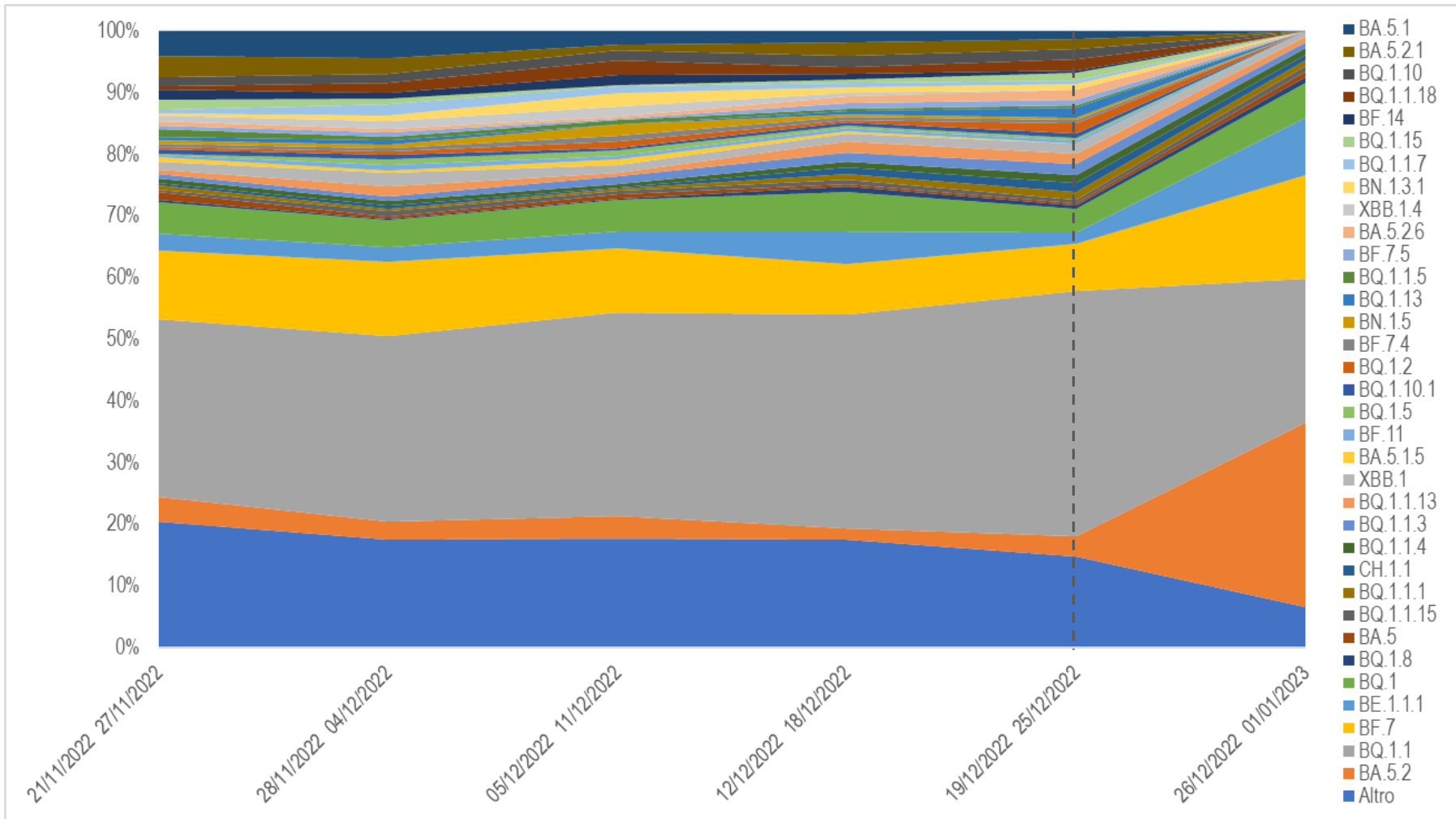


Sebbene i dati siano ancora in fase di consolidamento, nell'ultima settimana di campionamento disponibile (26/12/2022 – 01/01/2023) si evidenzia la seguente distribuzione delle varianti circolanti:

-	<b>OMICRON</b>	<b>100%</b>
	di cui:	
-	<b>BA.5</b>	<b>93,46%</b>
-	<b>BA.2</b>	<b>4,67%</b>
-	<b>Ricombinante omicron/omicron</b>	<b>1,87%</b>

Il dato relativo alle ultime due settimane di campionamento disponibili (linea tratteggiata) è da considerarsi non ancora consolidato  
I lignaggi illustrati risultano inclusivi dei relativi sotto-lignaggi identificati

# Distribuzione percentuale dei sotto-lignaggi Omicron per settimana di campionamento, Italia (I-Co-Gen, dati aggiornati al 3 gennaio 2023)



Sebbene i dati siano ancora soggetti a fluttuazione, nell'ultima settimana di campionamento disponibile (26/12/2022 – 01/01/2023), la proporzione di sequenziamenti attribuibili ai sotto-lignaggi attenzionati **BQ.1.n** è risultata pari al **35%**, mentre la proporzione di sequenziamenti attribuibili ai sotto-lignaggi **XBB.n** è risultata pari al **2%**.

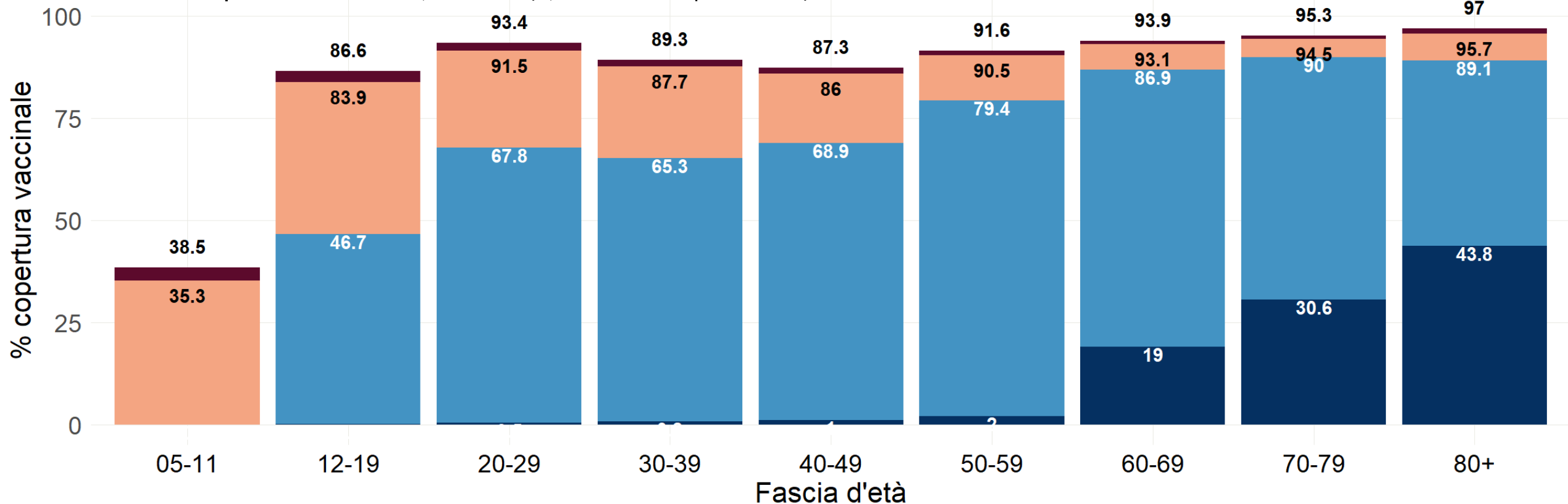
Al momento non si osserva un incremento nel numero di sequenziamenti associati a **XBB.1.5** (sotto-lignaggio in rapida espansione negli USA).

Il dato relativo alle ultime due settimane di campionamento disponibili (linea tratteggiata) è da considerarsi non ancora consolidato  
Altro: include i lignaggi con frequenza inferiore all'1% durante le settimane illustrate

# Percentuale copertura vaccinale per classe d'età

5+ vaccinati con una dose: 1,5% (1,5% settimana precedente)  
 5+ vaccinati con ciclo completo: 86,7% (86,7% settimana precedente)  
 5+ vaccinati con dose booster/aggiuntiva: 70,1% (70,1% settimana precedente)  
 5+ vaccinati con quarta dose: 9,8% (9,7% settimana precedente)

Si evidenzia che la popolazione su cui si basano queste analisi è in continua revisione e per questo questi dati possono subire alcune variazioni



Soggetti non vaccinati	05-11	12-19	20-29	30-39	40-49	50-59	60-69	70-79	80+
2.246.293	616.524	397.374	724.135	1.109.432	808.326	461.777	282.435	137.620	

Almeno una dose Due dosi/unica dose Dose aggiuntiva/booster Quarta dose



[www.iss.it/presidenza](http://www.iss.it/presidenza)



Data di ultimo aggiornamento: 4 gennaio 2023

# Analisi del rischio e scenario per Regione/PA

Regione.PA	Stima di Rt- puntuale (calcolato al 21/12/2022)	Compatibilità Rt sintomi puntuale con gli scenari di trasmissione*	Classificazione complessiva di rischio
Abruzzo	0.75 (CI: 0.69-0.8)	1	# Moderata
Basilicata	0.87 (CI: 0.53-1.21)	1	Moderata
Calabria	0.9 (CI: 0.81-0.99)	1	Moderata
Campania	0.62 (CI: 0.58-0.65)	1	Moderata
Emilia-Romagna	0.73 (CI: 0.7-0.77)	1	# Moderata
FVG	0.79 (CI: 0.75-0.83)	1	Bassa
Lazio	0.81 (CI: 0.78-0.84)	1	# Alta
Liguria	0.75 (CI: 0.72-0.77)	1	Bassa
Lombardia	0.72 (CI: 0.7-0.73)	1	Bassa
Marche	0.78 (CI: 0.73-0.85)	1	# Moderata (ad alta probabilità di progressione)
Molise	1.86 (CI: 0.99-2.88)	1	Moderata
Piemonte	0.91 (CI: 0.74-1.09)	1	Bassa
PA Bolzano/Bozen	0.84 (CI: 0.75-0.94)	1	Moderata
PA Trento	0.82 (CI: 0.76-0.89)	1	Moderata
Puglia	0.82 (CI: 0.78-0.85)	1	# Alta
Sardegna	0.92 (CI: 0.85-1)	1	Moderata
Sicilia	0.76 (CI: 0.72-0.79)	1	Moderata
Toscana	0.82 (CI: 0.79-0.85)	1	Bassa
Umbria	1.06 (CI: 0.95-1.17)	1	# Alta (ad alta probabilità di progressione)
V.d'Aosta/V.d'Aoste	0.8 (CI: 0.64-0.98)	1	Bassa
Veneto	0.83 (CI: 0.81-0.84)	1	# Moderata

PA: Provincia Autonoma; gg: giorni;

\*ai sensi del documento "Prevenzione e risposta a COVID-19: evoluzione della strategia e pianificazione nella fase di transizione per il periodo autunno-invernale"; # presenza di molteplici allerte di resilienza;

# Headline della Cabina di Regia (5 gennaio 2023)

*Nella settimana di monitoraggio in corso, il trend dell'incidenza di nuovi casi di infezione da SARS-CoV-2 in Italia è in lieve aumento rispetto alla precedente settimana di monitoraggio. Rimane contenuto l'impatto sugli ospedali con tassi di occupazione dei posti letto in diminuzione nelle aree mediche e stabile nelle terapie intensive.*

*Si ribadisce la necessità di continuare ad adottare le misure comportamentali individuali e collettive previste e/o raccomandate, l'uso della mascherina, aereazione dei locali, igiene delle mani e ponendo attenzione alle situazioni di assembramento.*

*L'elevata copertura vaccinale, il completamento dei cicli di vaccinazione ed il mantenimento di una elevata risposta immunitaria attraverso la dose di richiamo, con particolare riguardo alle categorie indicate dalle disposizioni ministeriali, rappresentano strumenti necessari a mitigare l'impatto clinico dell'epidemia. Si sottolinea l'importanza dei richiami vaccinali negli anziani e nei gruppi di popolazione più fragili, anche considerando la progressiva riduzione dell'effetto protettivo contro l'infezione per SARS-CoV-2 con il passare del tempo, sia per l'infezione pregressa che per la vaccinazione.*



# Grazie.



[www.iss.it/presidenza](http://www.iss.it/presidenza)