

14 dicembre 2022

Epidemia COVID-19

Aggiornamento epidemiologico e monitoraggio del rischio

*Silvio Brusaferrò
Istituto Superiore di Sanità*



www.iss.it/presidenza



Situazione epidemiologica in Italia



www.iss.it/presidenza

Casi notificati al sistema di Sorveglianza integrata COVID-19 in Italia

25.051.035

Casi***

458.886

Casi tra gli operatori sanitari*

44 anni

Età mediana dei casi

46,6% | 53,4%

Maschi (%) | Femmine (%)

181.235 (0,7%)

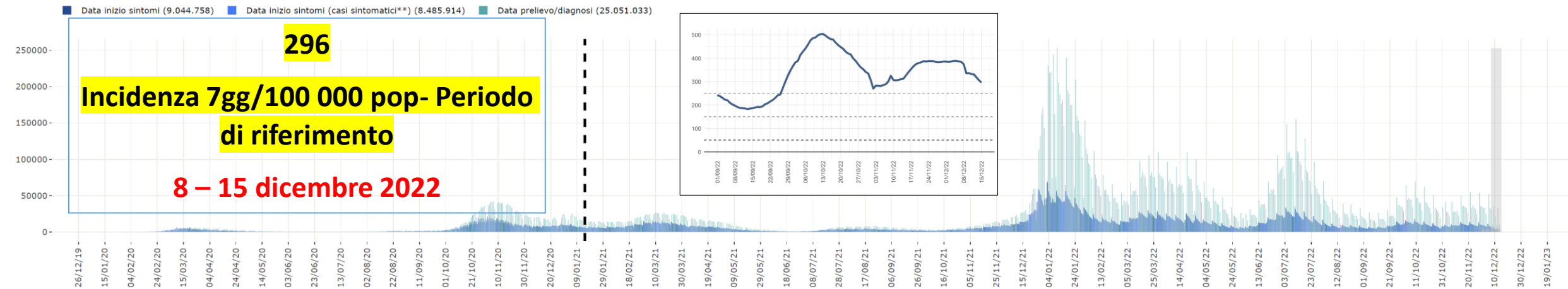
Deceduti (CFR)

23.176.217

Guariti

Curva epidemica dei casi di COVID-19 segnalati in Italia per data di prelievo o diagnosi (verde) e per data di inizio dei sintomi (blu)

Nota: il numero dei casi riportato negli ultimi giorni (riquadri grigi) deve essere considerato provvisorio sia per possibili ritardi di segnalazione che di diagnosi.



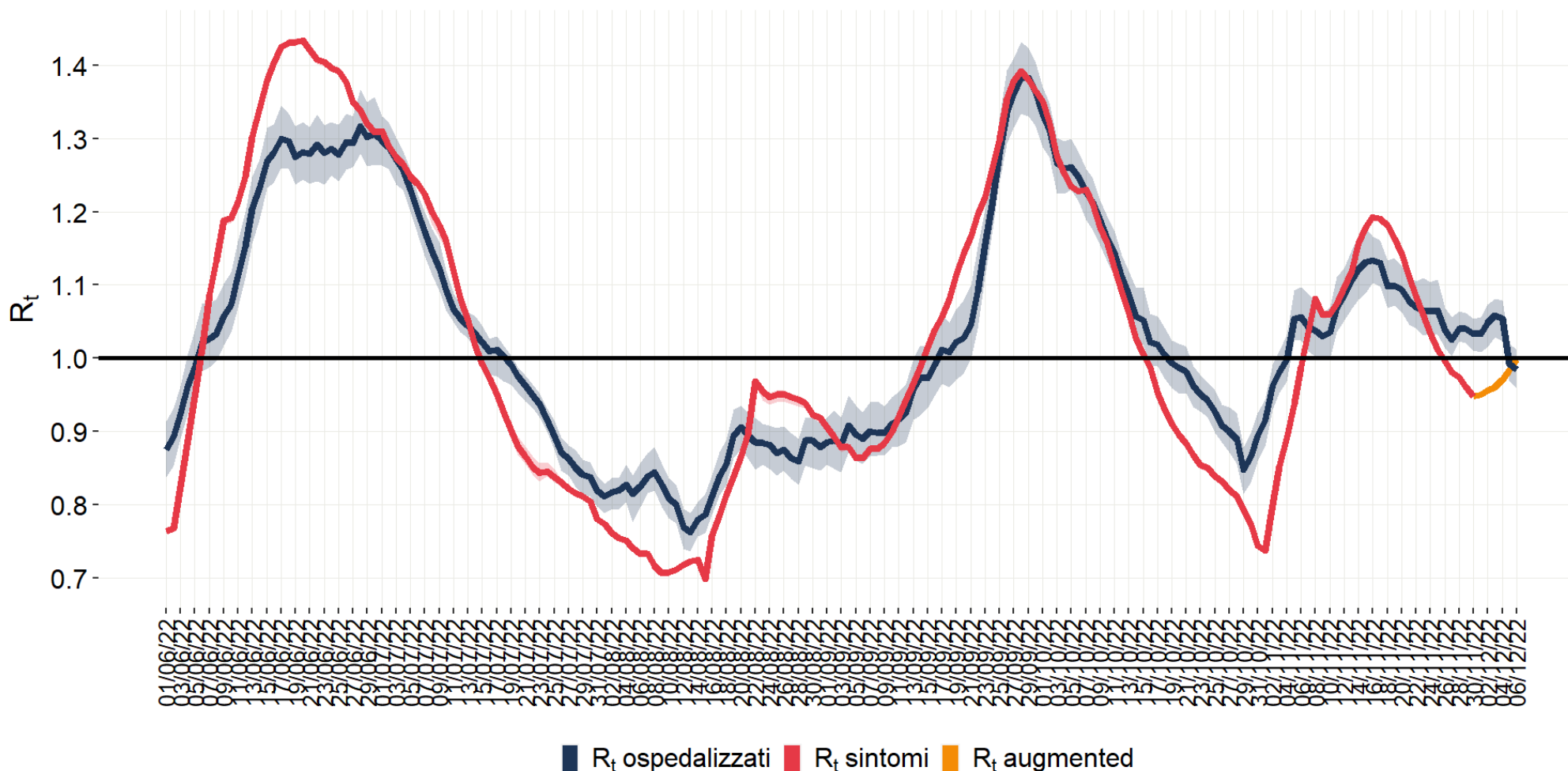
www.iss.it/presidenza



PRESIDENZA

Data di ultimo aggiornamento: 14 dicembre 2022

Stima nazionale dell'Rt sintomi (30/11), Rt ospedalizzazioni (6/12) e Rt «augmented» (6/12) calcolati con dati al 14/12/2022

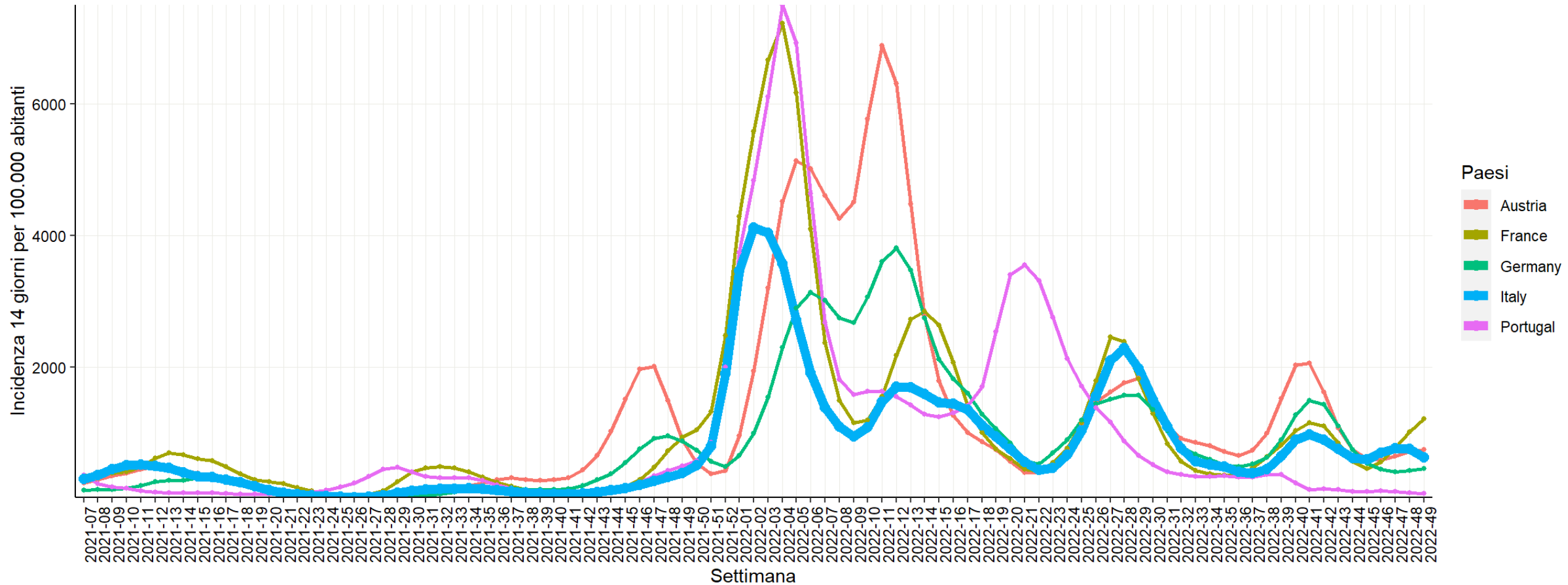


Sintomi: 0,95
(IC95%: 0,94-0,95)
al 30 novembre 2022

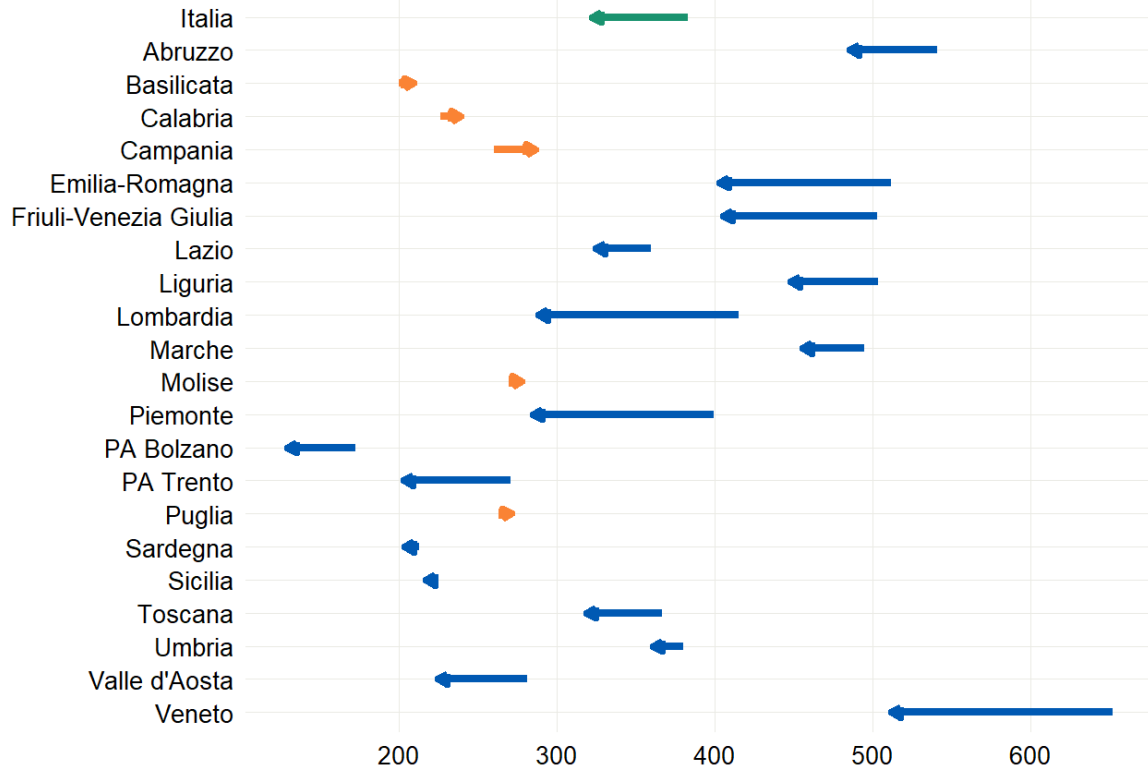
Augmented: 1,00
(IC95%: 1,00-1,00)
al 6 dicembre 2022

Ospedalizzazioni: 0,98
(IC95%: 0,96-1,01)
al 6 dicembre 2022

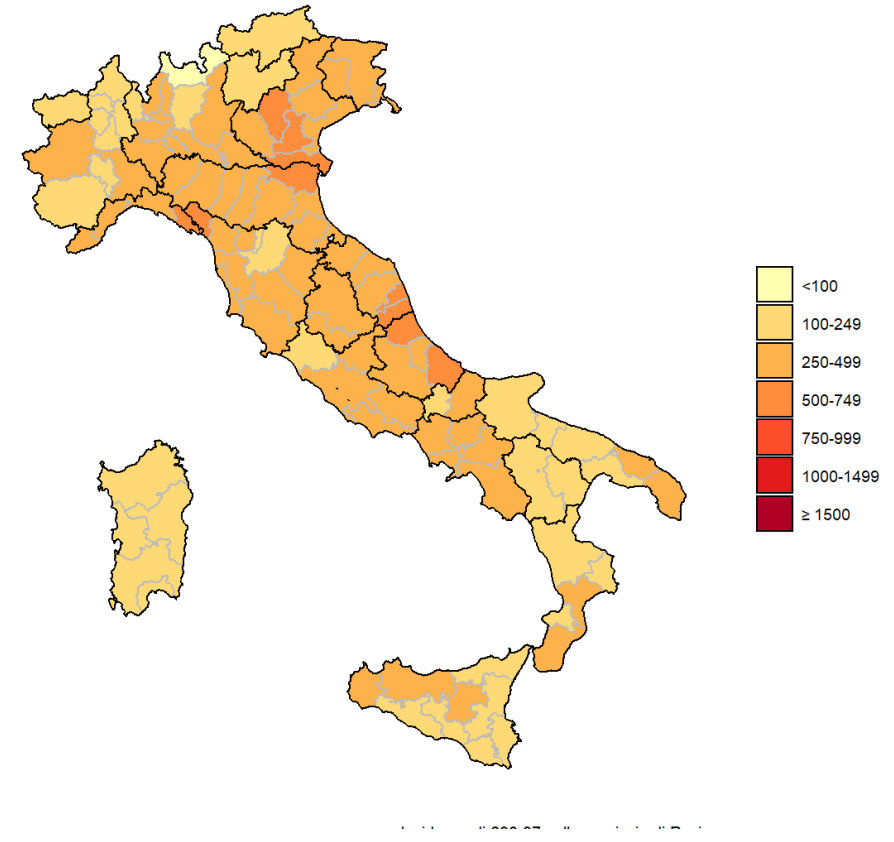
Andamento incidenza (14 gg) in alcuni tutti i paesi europei (ECDC) fino al 9 dicembre 2022



In diminuzione l'incidenza nella maggior parte delle Regioni/PPAA, nuovi casi presenti su tutto il territorio nazionale negli ultimi 7 giorni

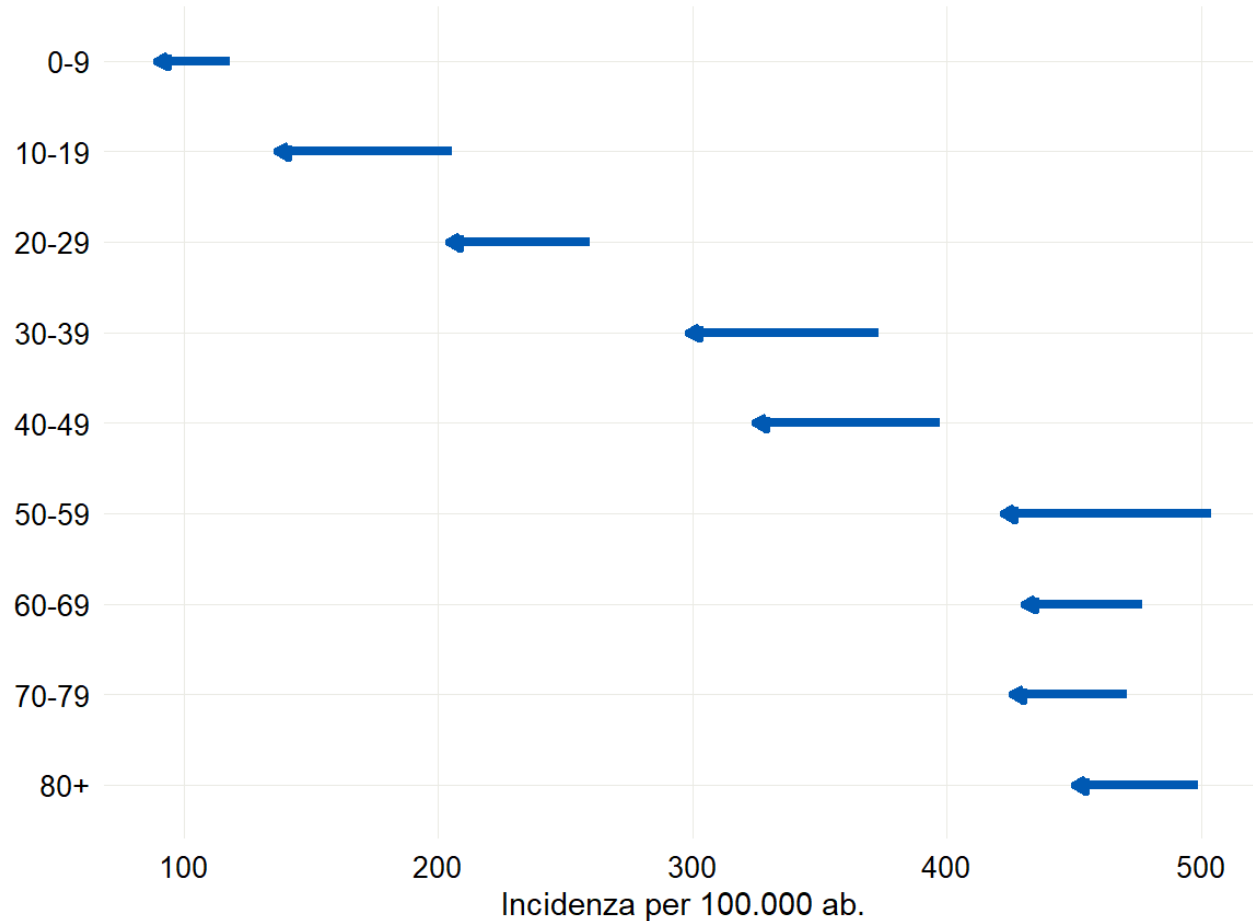


CONFRONTO TRA IL NUMERO CASI DI COVID-19 (PER 100.000 AB) DIAGNOSTICATI IN ITALIA PER REGIONE/PA NEL PERIODO 5-11/12/2022 E 28/11-4/12/2022



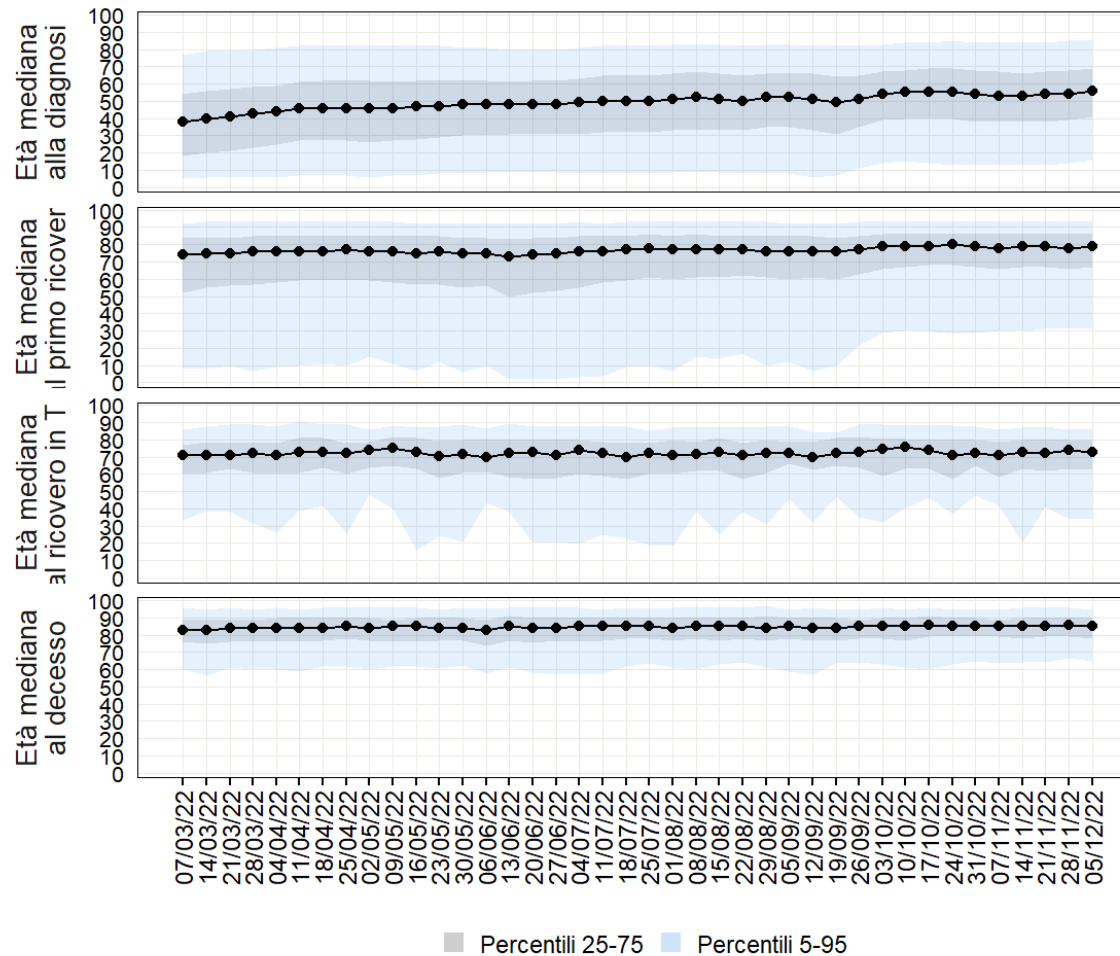
INCIDENZA PER 100.000 CASI DI COVID-19 DIAGNOSTICATI IN ITALIA PER PROVINCIA DOMICILIO/RESIDENZA

Situazione abbastanza stabile in tutte le fasce d'età



CONFRONTO TRA IL NUMERO CASI DI COVID-19 (PER 100.000 AB) DIAGNOSTICATI IN ITALIA PER FASCIA D'ETA' NEL PERIODO 5-11/12/2022 E 28/11-4/12/2022

Età media per evento



56 anni alla diagnosi

79 anni all'ospedalizzazione

73 anni al ricovero in TI

85 anni al decesso

Indicatori decisionali come da Decreto Legge del 18 maggio 2021 n.65 articolo 13 - Aggiornamento del 15 dicembre 2022

Regione	Incidenza 7gg/100 000 pop Periodo di riferimento 25 novembre-01 dicembre 2022	Incidenza 7gg/100 000 pop Periodo di riferimento 2-8 dicembre 2022	Incidenza 7gg/100 000 pop Periodo di riferimento 9-15 dicembre 2022	% OCCUPAZIONE PL AREA MEDICA DA PAZIENTI COVID al 15/12/2022	% OCCUPAZIONE PL TERAPIA INTENSIVA DA PAZIENTI COVID (DL 23 Luglio 2021 n.105) al 15/12/2022
Abruzzo	520,7	547,2	476,3	18,9%	2,2%
Basilicata	157,6	189,3	174,3	12,5%	0,0%
Calabria	210,9	255,8	247,5	19,5%	6,3%
Campania	241,0	291,1	267,8	10,5%	3,0%
Emilia Romagna	518,1	486,8	361,5	19,9%	5,4%
Friuli Venezia Giulia	504,6	483,5	343,8	21,1%	6,9%
Lazio	365,3	367,8	281,8	13,5%	2,4%
Liguria	523,3	505,2	386,7	31,1%	5,8%
Lombardia	435,0	353,6	261,7	13,4%	1,9%
Marche	487,9	526,9	428,4	23,0%	1,3%
Molise	264,1	278,2	256,6	6,3%	2,6%
PA di Bolzano	186,8	156,0	119,3	7,2%	1,0%
PA di Trento	271,1	262,5	176,5	9,5%	2,2%
Piemonte	440,4	379,2	260,8	10,3%	2,5%
Puglia	233,2	293,2	251,3	9,8%	1,9%
Sardegna	207,6	210,2	239,7	6,3%	2,9%
Sicilia	217,5	247,3	237,8	15,3%	4,2%
Toscana	368,7	376,0	274,8	11,2%	3,5%
Umbria	375,5	388,6	323,1	35,3%	5,5%
Valle d'Aosta	265,9	271,6	197,8	35,8%	0,0%
Veneto	664,7	615,9	452,4	16,2%	4,4%
ITALIA	386	375	296	14,8%	3,2%

Occupazione dei posti letto (attivi e attivabili ai sensi del DL 105 del 23 luglio 2021) in terapia intensiva e in area medica al 15/12/2022

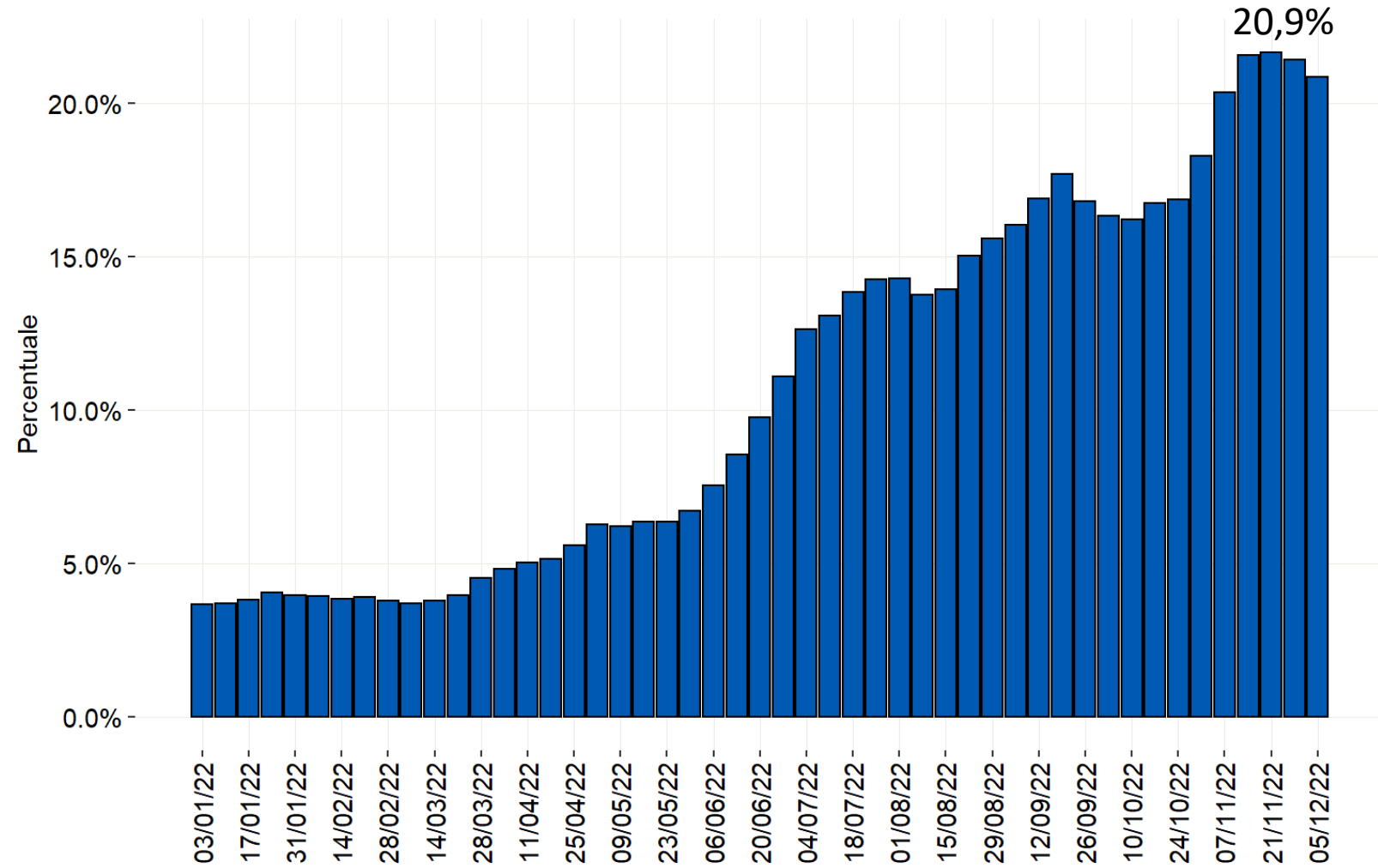
TERAPIA INTENSIVA

Il tasso di occupazione a livello nazionale **è in leggera diminuzione** al 3% rispetto alla settimana precedente (3,4%). Il numero di persone ricoverate in queste aree **è in diminuzione** da 335 (8/12/2022) a 321 (15/12/2022).

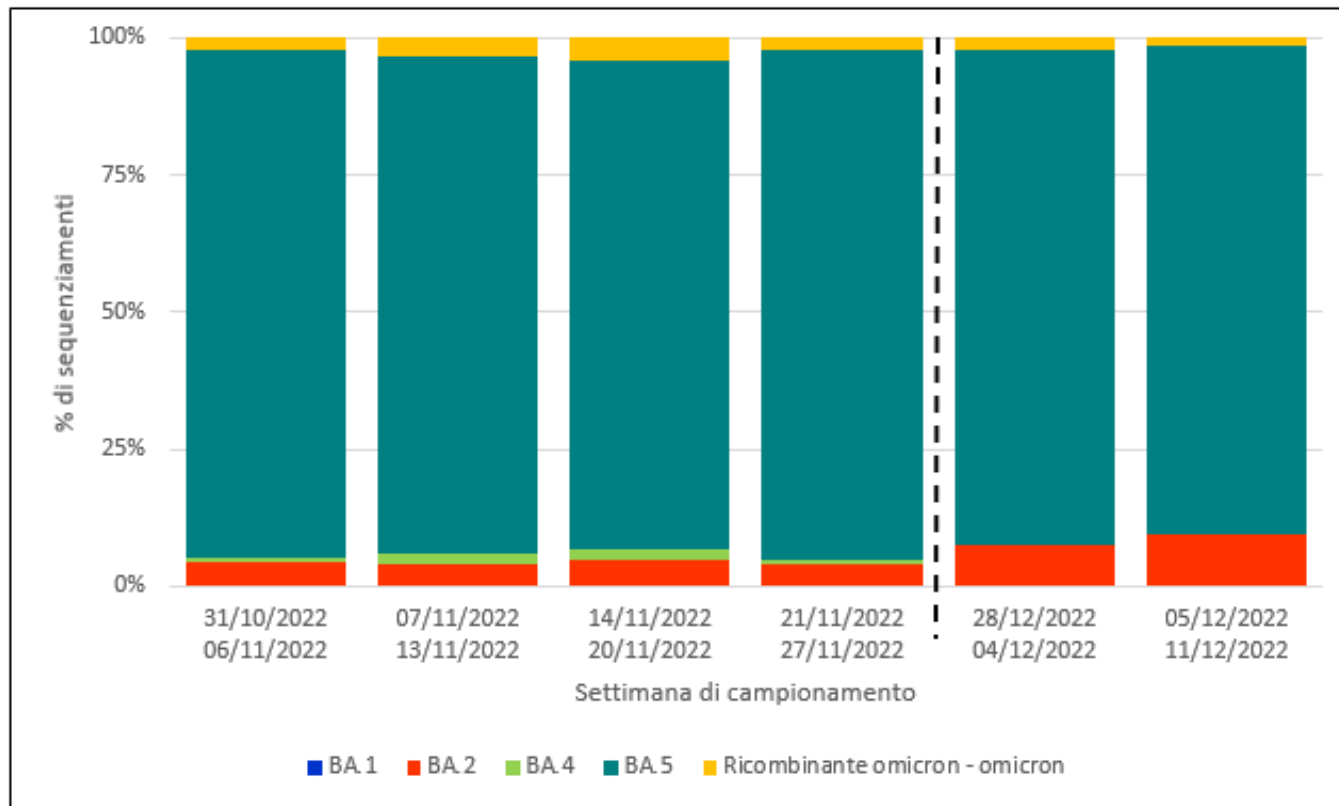
AREA MEDICA

Il tasso di occupazione a livello nazionale **è in leggero aumento** al 15% rispetto alla settimana precedente (14,5%). Il numero di persone ricoverate in queste aree **è in aumento** da 9.215 (8/12/2022) a 9.920 (15/12/2022).

Distribuzione percentuale settimanale dei casi di REINFEZIONE da SARS-CoV-2 sul totale dei casi diagnosticati per data di prelievo/diagnosi a partire da gennaio 2022



Distribuzione percentuale dei lignaggi Omicron per settimana di campionamento, Italia (I-Co-Gen, dati aggiornati al 14 dicembre 2022)



Il dato relativo alle ultime due settimane di campionamento disponibili (linea tratteggiata) è da considerarsi non ancora consolidato
I lignaggi BA.n risultano inclusivi dei relativi sotto-lignaggi identificati

Sebbene i dati siano ancora in fase di consolidamento, nell'ultima settimana di campionamento disponibile (05/12/2022 – 11/12/2022), si evidenzia la seguente distribuzione delle varianti circolanti:

- **OMICRON** **100%**
- di cui:
- **BA.5** **88,89%**
- **BA.2** **9,52%**
- **Ricombinante Omicron/Omicron** **1,59%**

Vaccinazioni somministrate al 14/12/2022 e loro impatto

<https://github.com/italia/covid19-opendata-vaccini>



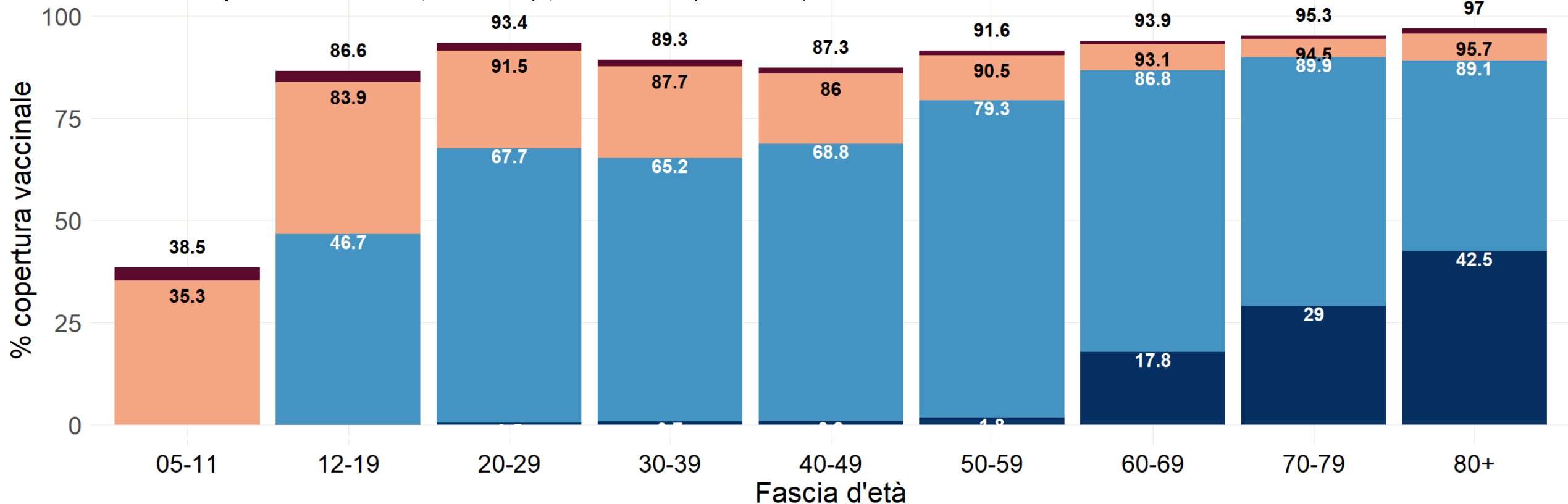
www.iss.it/presidenza



Percentuale copertura vaccinale per classe d'età

5+ vaccinati con una dose: 1,5% (1,5% settimana precedente)
 5+ vaccinati con ciclo completo: 86,7% (86,7% settimana precedente)
 5+ vaccinati con dose booster/aggiuntiva: 70,1% (70% settimana precedente)
 5+ vaccinati con quarta dose: 9,3% (9,1% settimana precedente)

Si evidenzia che la popolazione su cui si basano queste analisi è in continua revisione e per questo questi dati possono subire alcune variazioni



Soggetti non vaccinati	05-11	12-19	20-29	30-39	40-49	50-59	60-69	70-79	80+
2.246.737	616.846	398.227	724.816	1.109.821	808.671	462.093	282.859	138.038	

Almeno una dose Due dosi/unica dose Dose aggiuntiva/booster Quarta dose



www.iss.it/presidenza



Data di ultimo aggiornamento: 14 dicembre 2022

Analisi del rischio e scenario per Regione/PA

Regione.PA	Stima di Rt- puntuale (calcolato al 30/11/2022)	Compatibilità Rt sintomi puntuale con gli scenari di trasmissione*	Classificazione complessiva di rischio
Abruzzo	0.95 (CI: 0.9-1)	1	# Moderata
Basilicata	1.52 (CI: 1.06-2.15)	2	Moderata
Calabria	0.99 (CI: 0.9-1.08)	1	Moderata
Campania	1.02 (CI: 0.99-1.07)	1	Moderata
Emilia-Romagna	0.97 (CI: 0.94-1)	1	# Moderata
FVG	1.04 (CI: 1.01-1.07)	2	Bassa
Lazio	0.82 (CI: 0.79-0.85)	1	# Moderata
Liguria	1.18 (CI: 1.16-1.21)	2	Moderata
Lombardia	0.92 (CI: 0.91-0.93)	1	Bassa
Marche	0.91 (CI: 0.84-0.97)	1	Moderata
Molise	1.15 (CI: 0.69-1.63)	1	Moderata
Piemonte	1.13 (CI: 0.98-1.29)	1	Bassa
PA Bolzano/Bozen	0.8 (CI: 0.74-0.87)	1	Bassa
PA Trento	0.94 (CI: 0.88-1)	1	Bassa
Puglia	1.04 (CI: 1-1.07)	2	# Alta
Sardegna	1.01 (CI: 0.95-1.09)	1	Bassa
Sicilia	0.97 (CI: 0.93-1.01)	1	Moderata
Toscana	0.89 (CI: 0.87-0.91)	1	Bassa
Umbria	0.98 (CI: 0.89-1.07)	1	Bassa
V.d'Aosta/V.d'Aoste	0.59 (CI: 0.49-0.69)	1	Bassa
Veneto	0.92 (CI: 0.91-0.93)	1	Bassa

PA: Provincia Autonoma; gg: giorni;

*ai sensi del documento "Prevenzione e risposta a COVID-19: evoluzione della strategia e pianificazione nella fase di transizione per il periodo autunno-invernale"; # presenza di molteplici allerte di resilienza;

Headline della Cabina di Regia (16 dicembre 2022)

L'incidenza di nuovi casi di infezione da SARS-CoV-2 in Italia è in diminuzione rispetto alla scorsa settimana. Rimane contenuto l'impatto sugli ospedali con tassi di occupazione dei posti letto in lieve aumento nelle aree mediche ed in lieve diminuzione in terapia intensiva.

Si ribadisce la necessità di continuare ad adottare le misure comportamentali individuali e collettive previste e/o raccomandate, l'uso della mascherina, aereazione dei locali, igiene delle mani e ponendo attenzione alle situazioni di assembramento.

L'elevata copertura vaccinale, il completamento dei cicli di vaccinazione ed il mantenimento di una elevata risposta immunitaria attraverso la dose di richiamo, con particolare riguardo alle categorie indicate dalle disposizioni ministeriali, rappresentano strumenti necessari a mitigare l'impatto clinico dell'epidemia.

Grazie.



www.iss.it/presidenza