

21 ottobre 2022

Epidemia COVID-19

Aggiornamento epidemiologico e monitoraggio del rischio

Silvio Brusaferrò
Istituto Superiore di Sanità



www.iss.it/presidenza



Situazione epidemiologica in Italia



www.iss.it/presidenza

Casi notificati al sistema di Sorveglianza integrata COVID-19 in Italia

23.395.376

Casi***

430.002

Casi tra gli operatori sanitari*

43 anni

Età mediana dei casi

46,8% | 53,2%

Maschi (%) | Femmine (%)

175.226 (0,7%)

Deceduti (CFR)

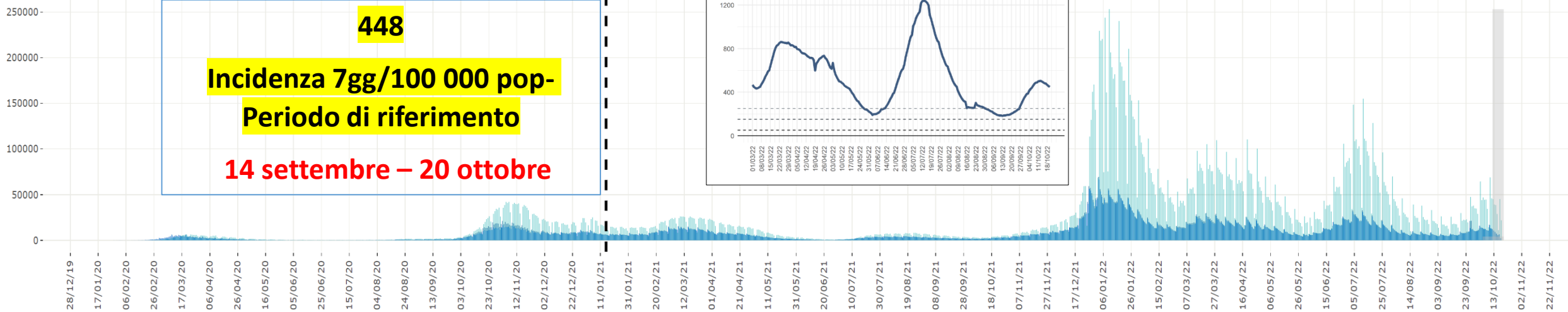
21.516.309

Guariti

Curva epidemica dei casi di COVID-19 segnalati in Italia per data di prelievo o diagnosi (verde) e per data di inizio dei sintomi (blu)

Nota: il numero dei casi riportato negli ultimi giorni (riquadri grigi) deve essere considerato provvisorio sia per possibili ritardi di segnalazione che di diagnosi.

■ Data inizio sintomi (8.549.408) ■ Data inizio sintomi (casi sintomatici**) (7.988.661) ■ Data prelievo/diagnosi (23.395.376)

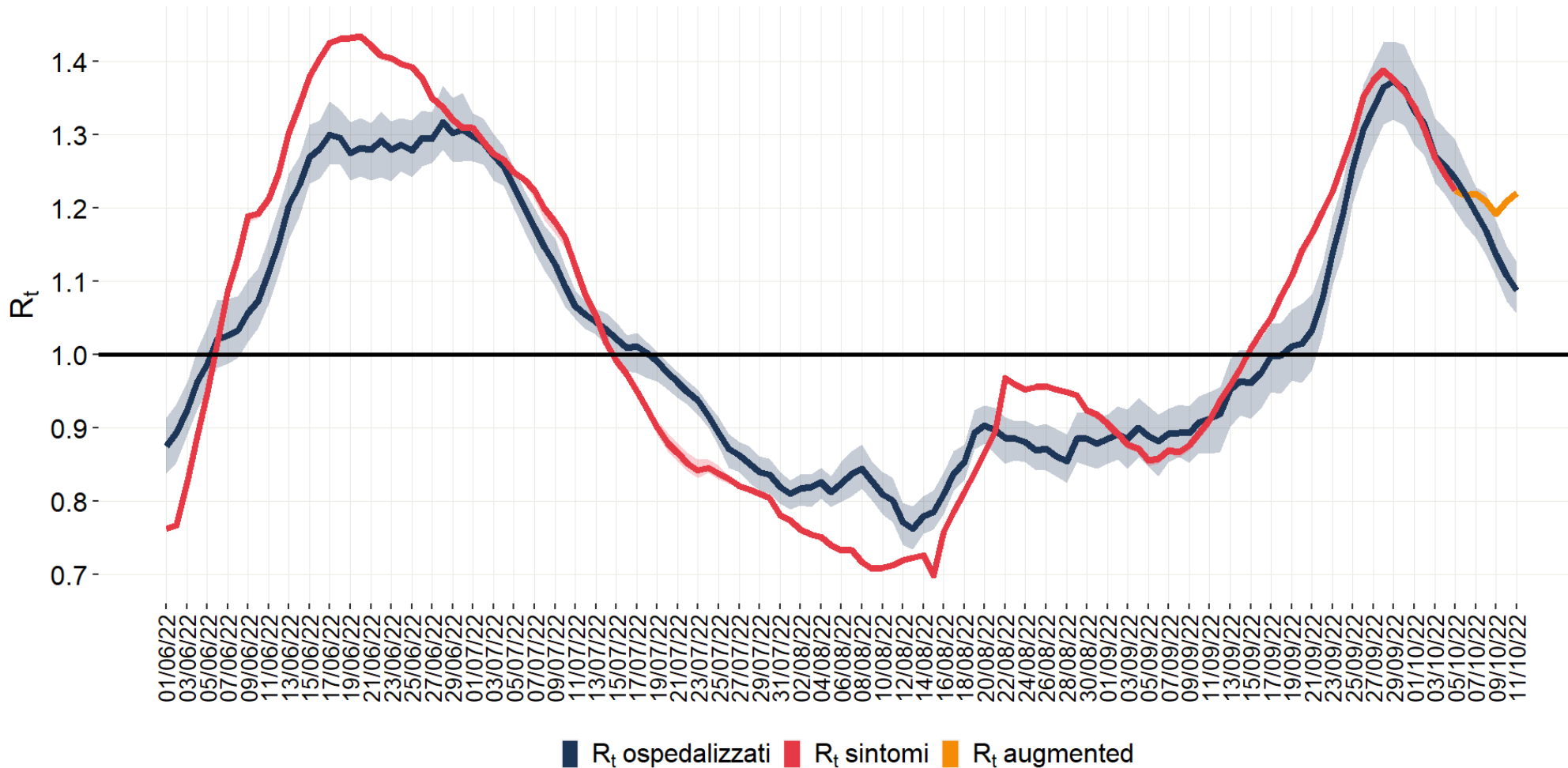


www.iss.it/presidenza

Data di ultimo aggiornamento: 19 ottobre 2022



Stima nazionale dell'Rt sintomi (5/10), Rt ospedalizzazioni (11/10) e Rt «augmented» (11/10) calcolati con dati al 19/10/2022

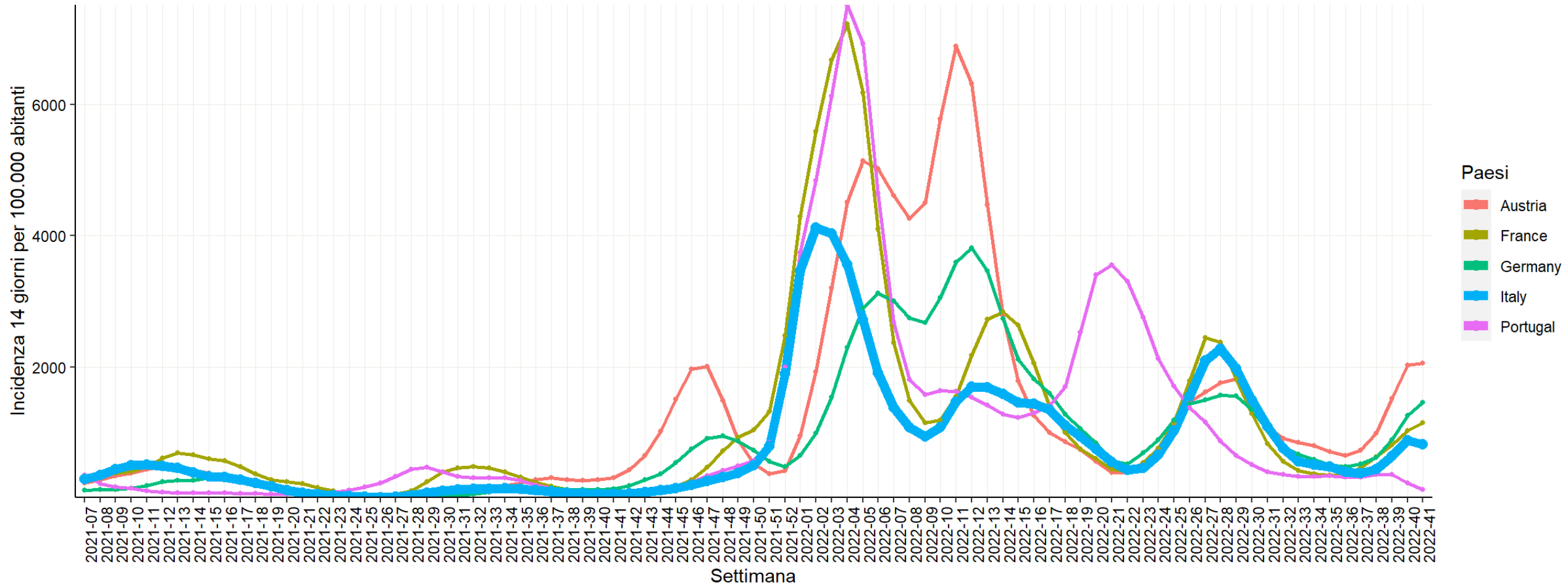


Sintomi: 1,22
(IC95%: 1,22-1,22)
al 5 ottobre 2022

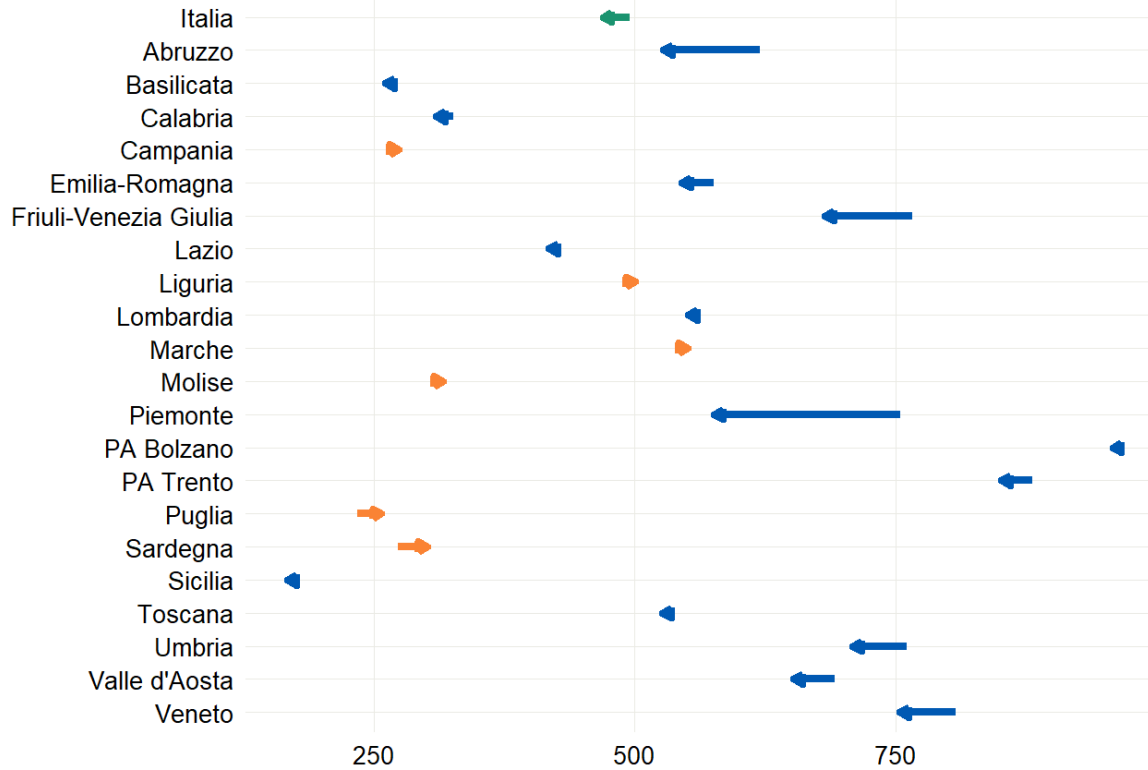
Augmented: 1,22
(IC95%: 1,22-1,23)
al 11 ottobre 2022

Ospedalizzazioni: 1,09
(IC95%: 1,06-1,13)
al 11 ottobre 2022

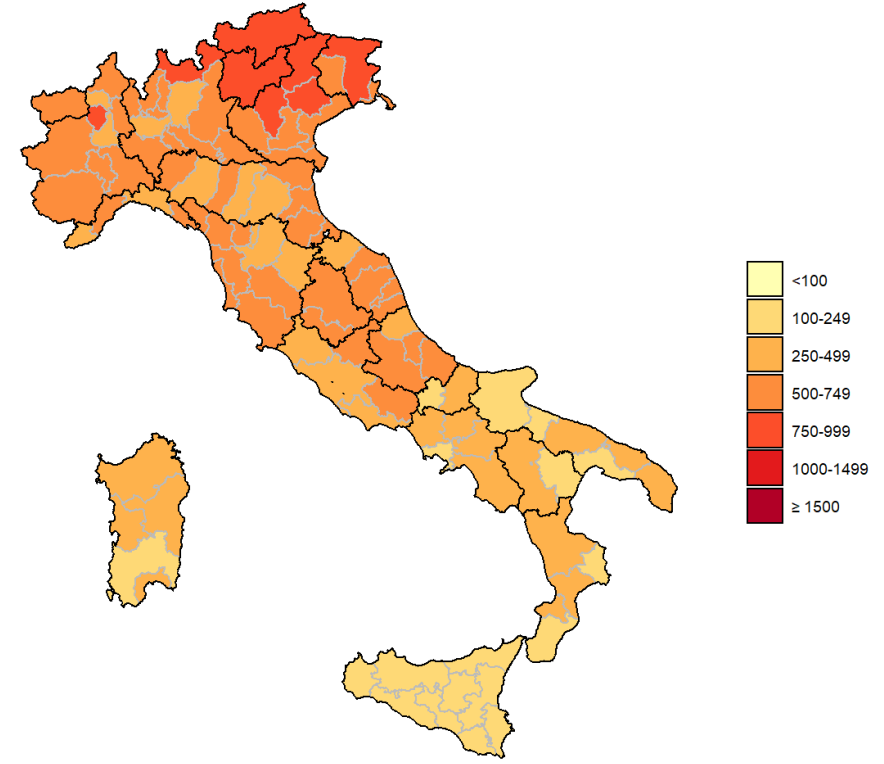
Andamento incidenza (14 gg) in alcuni tutti i paesi europei (ECDC) fino al 20 ottobre 2022



In diminuzione l'incidenza nella maggior parte delle Regioni/PPAA, nuovi casi presenti su tutto il territorio nazionale negli ultimi 7 giorni

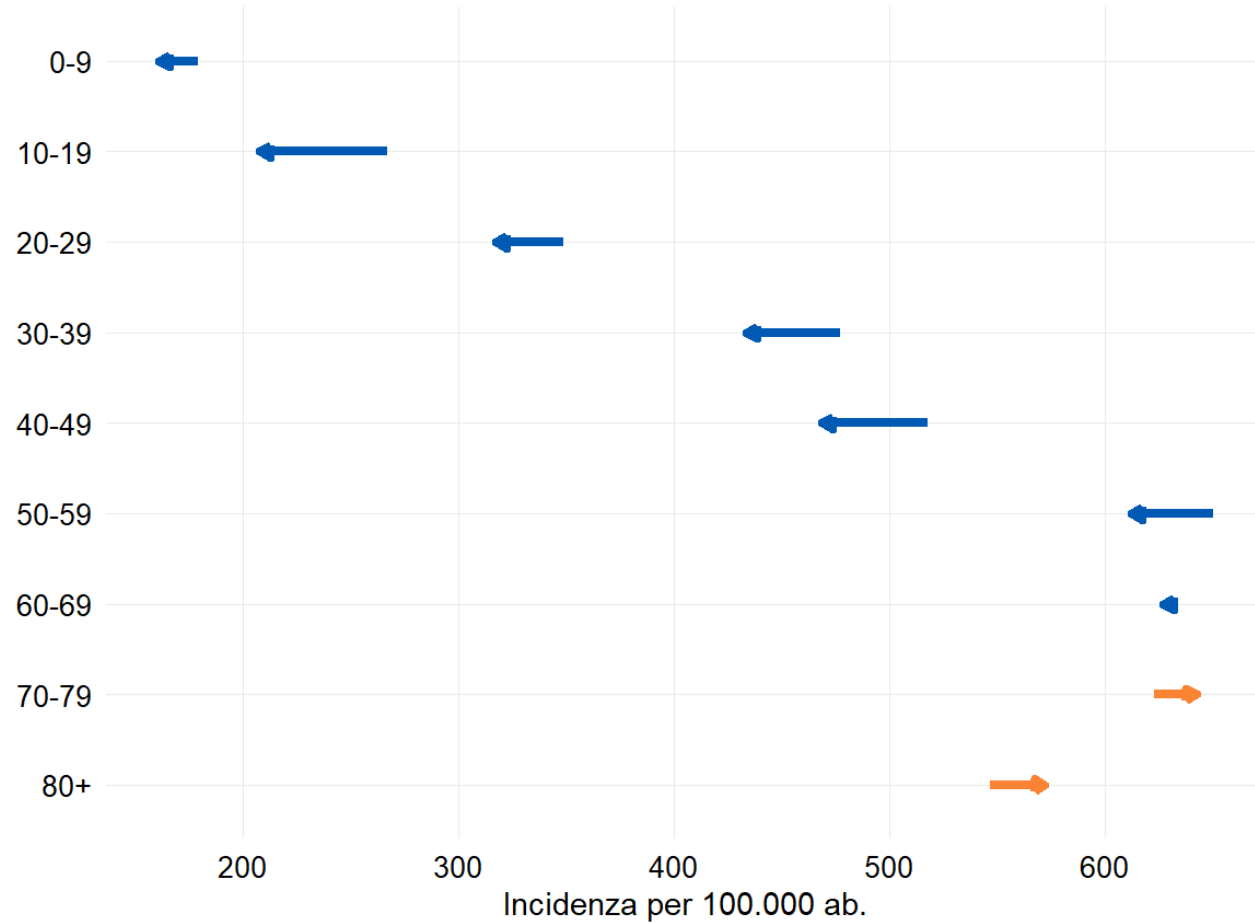


CONFRONTO TRA IL NUMERO CASI DI COVID-19 (PER 100.000 AB) DIAGNOSTICATI IN ITALIA PER REGIONE/PA NEL PERIODO 10-16/10/2022 E 3-9/10/2022



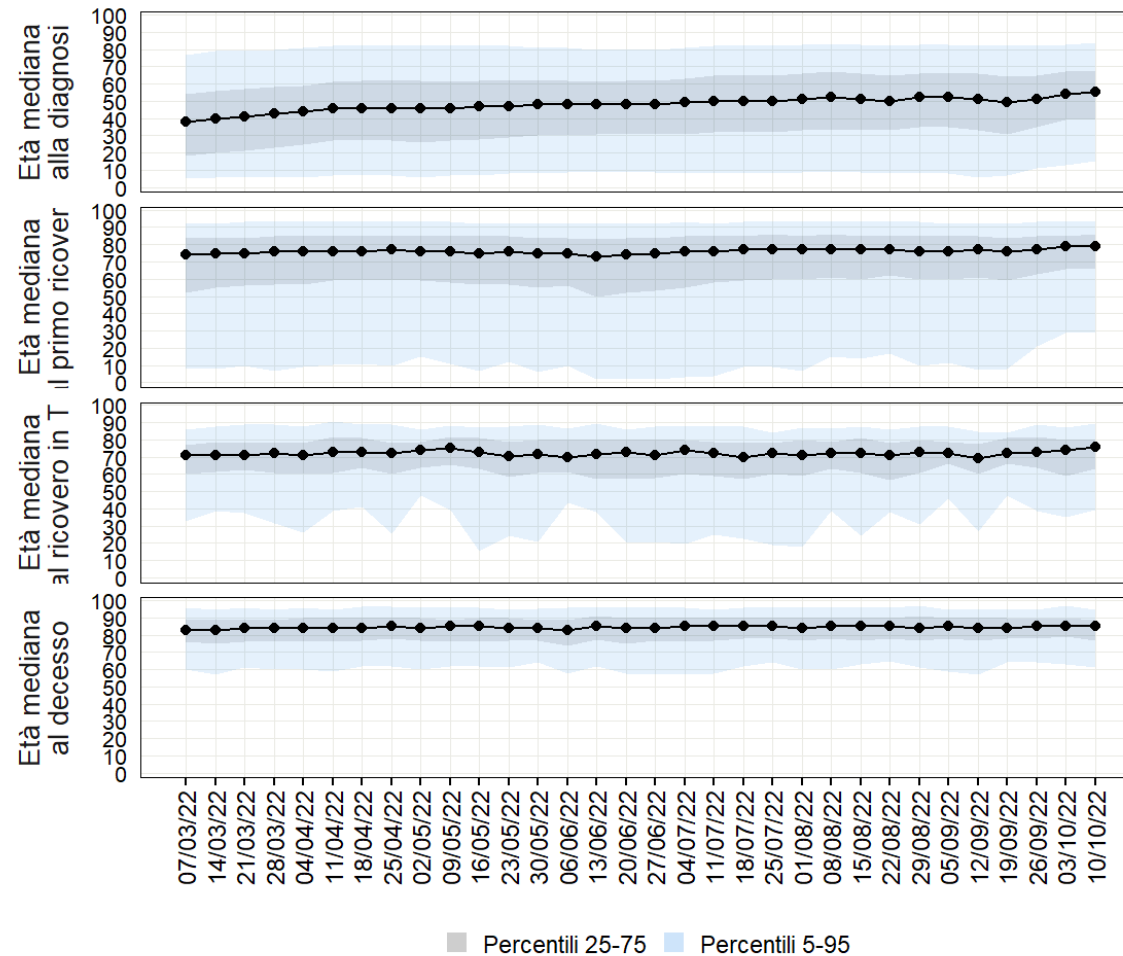
INCIDENZA PER 100.000 CASI DI COVID-19 DIAGNOSTICATI IN ITALIA PER PROVINCIA DOMICILIO/RESIDENZA

Casi in diminuzione solo nelle fasce dei più grandi negli ultimi 7gg



CONFRONTO TRA IL NUMERO CASI DI COVID-19 (PER 100.000 AB) DIAGNOSTICATI IN ITALIA PER FASCIA D'ETA' NEL PERIODO 10-16/10/2022 E 3-9/10/2022

Età media per evento



55 anni alla diagnosi

79 anni all'ospedalizzazione

76 anni al ricovero in TI

85 anni al decesso

Indicatori decisionali come da Decreto Legge del 18 maggio 2021 n.65 articolo 13 - Aggiornamento del 20 ottobre 2022

Regione	Incidenza 7gg/100 000 pop Periodo di riferimento 30 settembre-06 ottobre 2022	Incidenza 7gg/100 000 pop Periodo di riferimento 07 ottobre-13 ottobre 2022	Incidenza 7gg/100 000 pop Periodo di riferimento 14 ottobre-20 ottobre 2022	% OCCUPAZIONE PL AREA MEDICA DA PAZIENTI COVID al 20/10/2022	% OCCUPAZIONE PL TERAPIA INTENSIVA DA PAZIENTI COVID (DL 23 Luglio 2021 n.105) al 20/10/2022
Abruzzo	603,8	595,9	507,7	13,5%	3,3%
Basilicata	254,3	246,1	215,2	8,3%	1,6%
Calabria	309,7	334,4	293,1	15,3%	3,7%
Campania	261,5	288,9	262,7	7,2%	1,5%
Emilia Romagna	490,3	592,4	515,3	11,7%	3,8%
Friuli Venezia Giulia	710,0	752,9	686,0	16,6%	3,4%
Lazio	385,1	428,7	398,9	9,6%	2,9%
Liguria	443,4	515,3	481,0	15,8%	4,9%
Lombardia	490,3	579,5	523,6	11,3%	1,1%
Marche	537,1	584,2	498,3	15,9%	2,2%
Molise	321,9	323,3	304,4	6,3%	0,0%
PA di Bolzano	863,8	992,2	843,5	20,0%	5,0%
PA di Trento	825,2	916,9	693,3	15,1%	4,4%
Piemonte	654,7	772,9	647,5	10,8%	2,9%
Puglia	220,6	255,4	250,3	5,4%	1,1%
Sardegna	225,1	295,2	304,8	6,1%	2,5%
Sicilia	175,0	190,3	198,8	8,2%	2,1%
Toscana	395,3	455,8	403,8	9,8%	2,1%
Umbria	680,6	761,8	635,5	32,0%	1,6%
Valle d'Aosta	565,1	721,6	617,0	44,8%	0,0%
Veneto	728,9	823,6	702,4	12,5%	3,6%
ITALIA	441	504	448	11,0%	2,4%

Occupazione dei posti letto (attivi e attivabili ai sensi del DL 105 del 23 luglio 2021) in terapia intensiva e in area medica al 20/10/2022

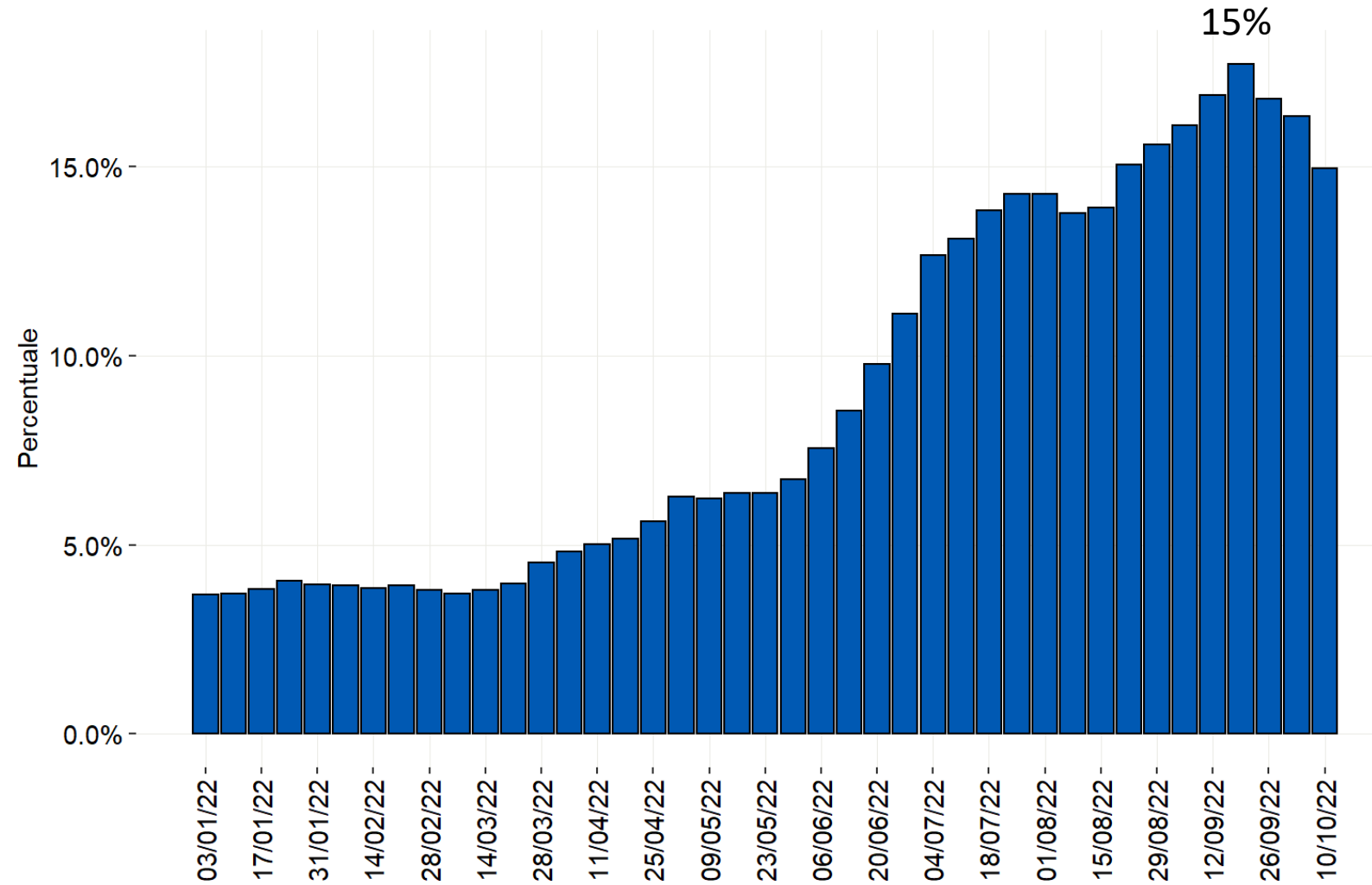
TERAPIA INTENSIVA

Il tasso di occupazione a livello nazionale **è stabile** al 2,4% rispetto alla settimana precedente (2,4%). Il numero di persone ricoverate in queste aree **è in leggero aumento** da 236 (13/10/2022) a 242 (20/10/2022).

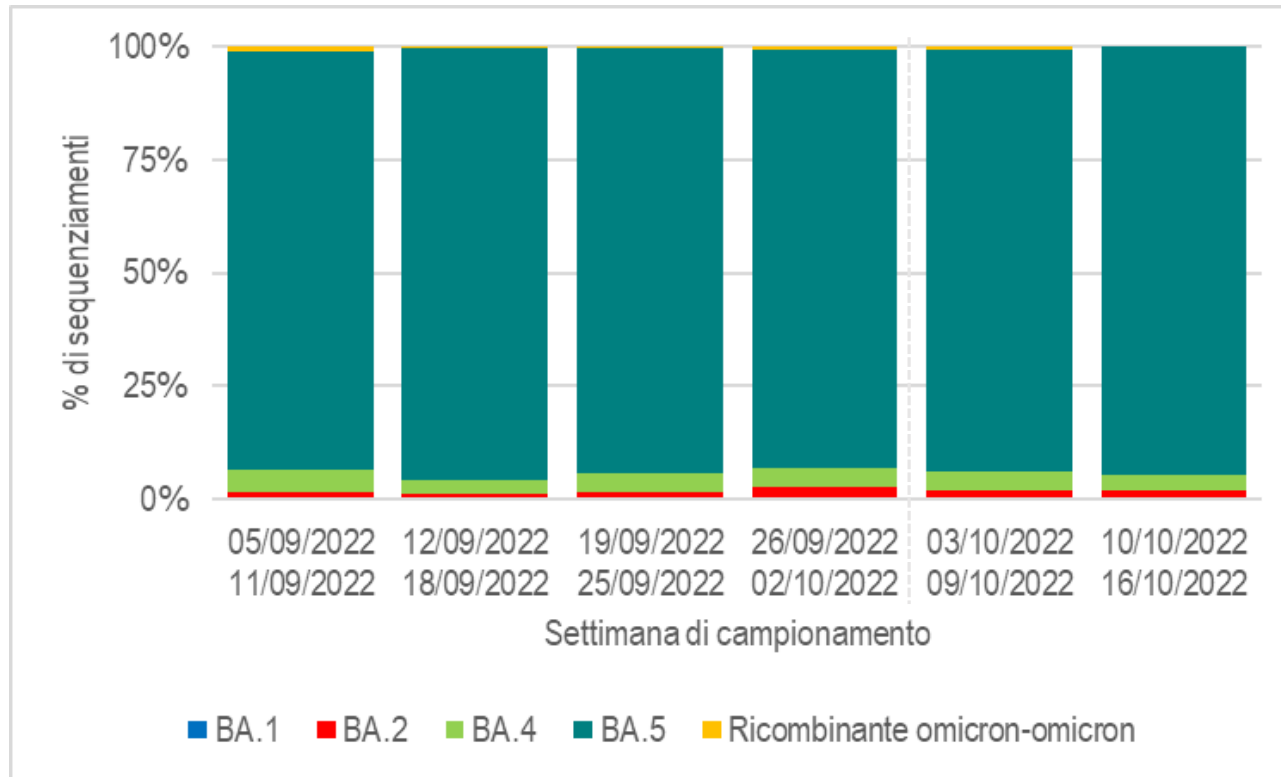
AREA MEDICA

Il tasso di occupazione a livello nazionale **è in leggero aumento** al 11% rispetto alla settimana precedente (10%). Il numero di persone ricoverate in queste aree **è in aumento** da 6.358 (13/10/2022) a 7.025 (20/10/2022).

Distribuzione percentuale settimanale dei casi di REINFEZIONE da SARS-CoV-2 sul totale dei casi diagnosticati per data di prelievo/diagnosi a partire da gennaio 2022



Distribuzione percentuale dei lignaggi Omicron per settimana di campionamento, Italia (I-Co-Gen, dati aggiornati al 20 ottobre 2022)



Il dato relativo alle ultime due settimane di campionamento disponibili (linea tratteggiata) è da considerarsi non ancora consolidato
I lignaggi BA.n risultano inclusivi dei relativi sotto-lignaggi identificati

Nell'ultima settimana di campionamento disponibile (10/10/2022 – 16/10/2022), si evidenzia la seguente distribuzione delle varianti circolanti:

- **OMICRON** **100%**
- di cui:
- **BA.5** **94,4%**
- **BA.4** **3,7%**
- **BA.2** **1,9%**

Sulla piattaforma sono presenti 7 sequenze di ricombinanti omicron appartenenti al lignaggio XBB (2) e al sottolignaggio XBB.1 (5)

Vaccinazioni somministrate al 19/10/2022 e loro impatto

<https://github.com/italia/covid19-opendata-vaccini>



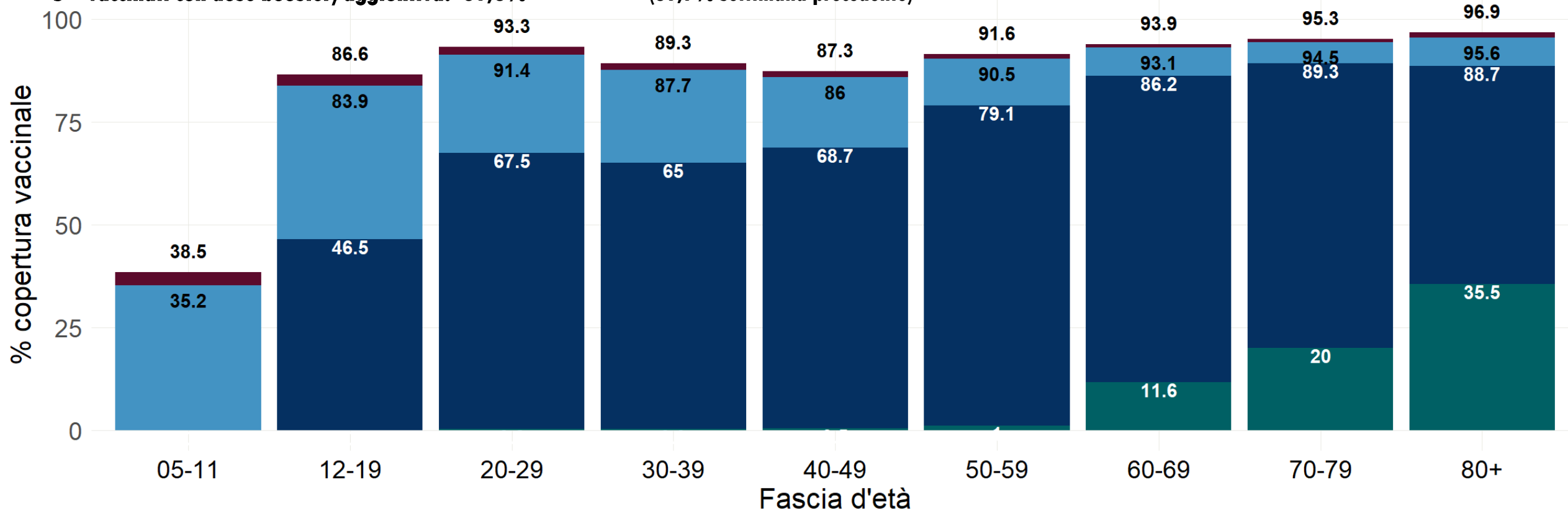
www.iss.it/presidenza



Percentuale copertura vaccinale per classe d'età

5+ vaccinati con una dose: 1,5% (1,5% settimana precedente)
5+ vaccinati con ciclo completo: 86,7% (86,7% settimana precedente)
5+ vaccinati con dose booster/aggiuntiva: 69,8% (69,7% settimana precedente)

Si evidenzia che la popolazione su cui si basano queste analisi è in continua revisione e per questo questi dati possono subire alcune variazioni



Soggetti non vaccinati	05-11	12-19	20-29	30-39	40-49	50-59	60-69	70-79	80+
2.248.526	618.156	401.053	727.213	1.111.353	810.029	463.960	285.001	140.100	

■ Almeno una dose
 ■ Due dosi/unica dose
 ■ Dose aggiuntiva/booster
 ■ Quarta dose



www.iss.it/presidenza



Data di ultimo aggiornamento: 19 ottobre 2022

Analisi del rischio e scenario per Regione/PA

Regione.PA	Stima di Rt- puntuale (calcolato al 05/10/2022)	Compatibilità Rt sintomi puntuale con gli scenari di trasmissione*	Classificazione complessiva di rischio
Abruzzo	1.23 (CI: 1.17-1.29)	2	Moderata
Basilicata	1.29 (CI: 0.88-1.78)	1	Moderata
Calabria	1.4 (CI: 1.3-1.51)	3	Bassa
Campania	1.06 (CI: 1.03-1.1)	2	Moderata
Emilia-Romagna	1.31 (CI: 1.28-1.33)	3	Moderata
FVG	1.28 (CI: 1.25-1.31)	3	Bassa
Lazio	1.03 (CI: 0.99-1.07)	1	Alta #
Liguria	1.12 (CI: 1.08-1.15)	2	Moderata
Lombardia	1.28 (CI: 1.27-1.29)	3	Moderata
Marche	1.16 (CI: 1.09-1.24)	2	Moderata (ad alta probabilità di progressione)
Molise	0.95 (CI: 0.48-1.49)	1	Moderata
Piemonte	1.43 (CI: 1.27-1.58)	3	Moderata (ad alta probabilità di progressione)
PA Bolzano/Bozen	1.39 (CI: 1.34-1.43)	3	Alta #
PA Trento	1.24 (CI: 1.21-1.29)	2	Moderata (ad alta probabilità di progressione)
Puglia	1.21 (CI: 1.16-1.26)	2	Alta #
Sardegna	1.28 (CI: 1.19-1.38)	2	Moderata
Sicilia	1.1 (CI: 1.04-1.15)	2	Moderata
Toscana	1.26 (CI: 1.24-1.29)	2	Moderata (ad alta probabilità di progressione)
Umbria	1.3 (CI: 1.19-1.41)	2	Moderata (ad alta probabilità di progressione)
V.d'Aosta/V.d'Aoste	0.84 (CI: 0.73-0.95)	1	Moderata (ad alta probabilità di progressione)
Veneto	1.2 (CI: 1.19-1.22)	2	Moderata

PA: Provincia Autonoma; gg: giorni;

*ai sensi del documento "Prevenzione e risposta a COVID-19: evoluzione della strategia e pianificazione nella fase di transizione per il periodo autunno-invernale"; # presenza di molteplici allerte di resilienza;

Headline della Cabina di Regia (21 ottobre 2022)

Si osserva una diminuzione dell'incidenza ed una stabilizzazione della trasmissibilità sebbene al di sopra della soglia epidemica. L'impatto sugli ospedali continua ad essere limitato con un lieve aumento nel tasso di occupazione dei posti letto nelle aree mediche ed una tendenza alla stabilizzazione nel tasso di occupazione dei posti letto in Terapia Intensiva.

Si ribadisce la necessità di continuare ad adottare le misure comportamentali individuali e collettive previste e/o raccomandate, l'uso della mascherina, aereazione dei locali, igiene delle mani e ponendo attenzione alle situazioni di assembramento.

L'elevata copertura vaccinale, il completamento dei cicli di vaccinazione ed il mantenimento di una elevata risposta immunitaria attraverso la dose di richiamo, con particolare riguardo alle categorie indicate dalle disposizioni ministeriali, rappresentano strumenti necessari a mitigare l'impatto clinico dell'epidemia.

Grazie.



www.iss.it/presidenza