

21 dicembre 2022

Epidemia COVID-19

Aggiornamento epidemiologico e monitoraggio del rischio

Silvio Brusaferrò
Istituto Superiore di Sanità



www.iss.it/presidenza



Situazione epidemiologica in Italia



www.iss.it/presidenza

Casi notificati al sistema di Sorveglianza integrata COVID-19 in Italia

25.175.329

Casi***

461.411

Casi tra gli operatori sanitari*

44 anni

Età mediana dei casi

46,6% | 53,4%

Maschi (%) | Femmine (%)

181.827 (0,7%)

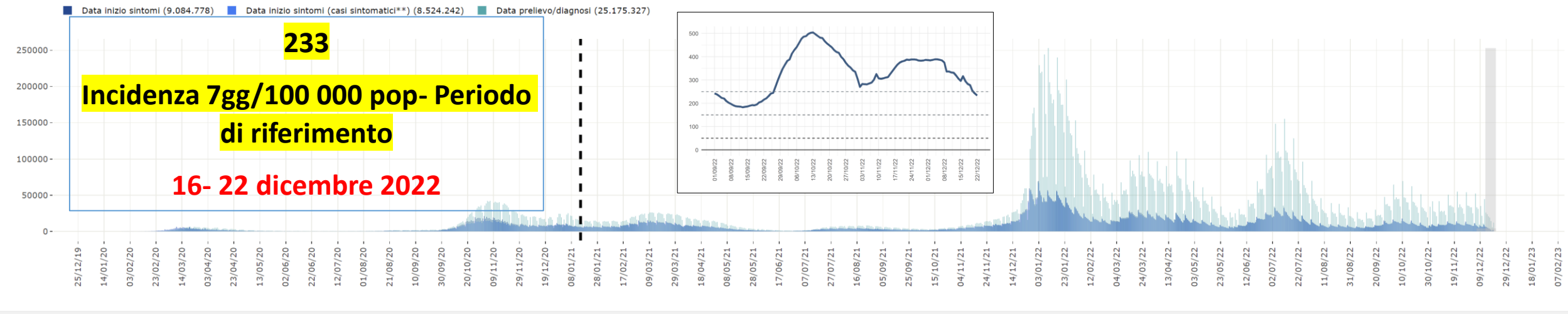
Deceduti (CFR)

23.325.036

Guariti

Curva epidemica dei casi di COVID-19 segnalati in Italia per data di prelievo o diagnosi (verde) e per data di inizio dei sintomi (blu)

Nota: il numero dei casi riportato negli ultimi giorni (riquadri grigi) deve essere considerato provvisorio sia per possibili ritardi di segnalazione che di diagnosi.

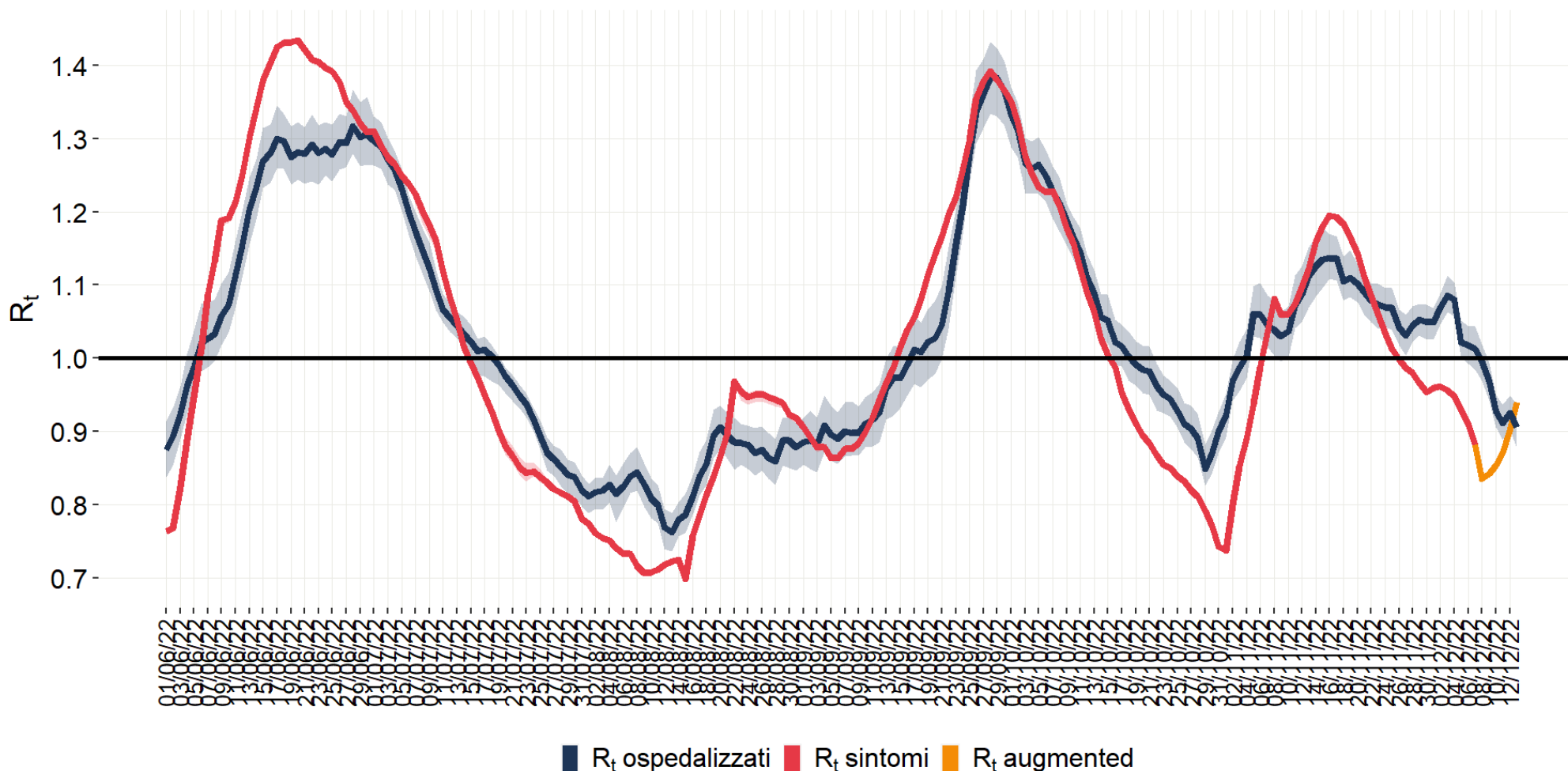


www.iss.it/presidenza



Data di ultimo aggiornamento: 21 dicembre 2022

Stima nazionale dell'Rt sintomi (7/12), Rt ospedalizzazioni (13/12) e Rt «augmented» (13/12) calcolati con dati al 21/12/2022

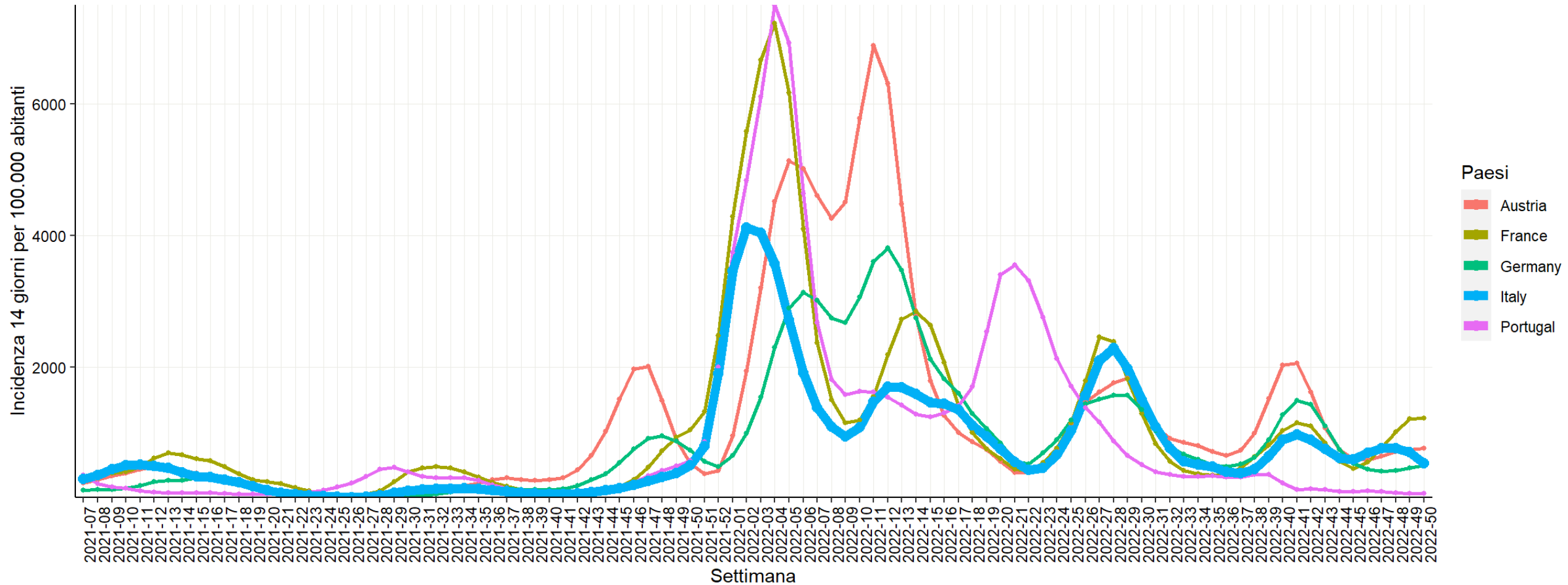


Sintomi: 0,88
(IC95%: 0,88-0,88)
al 7 dicembre 2022

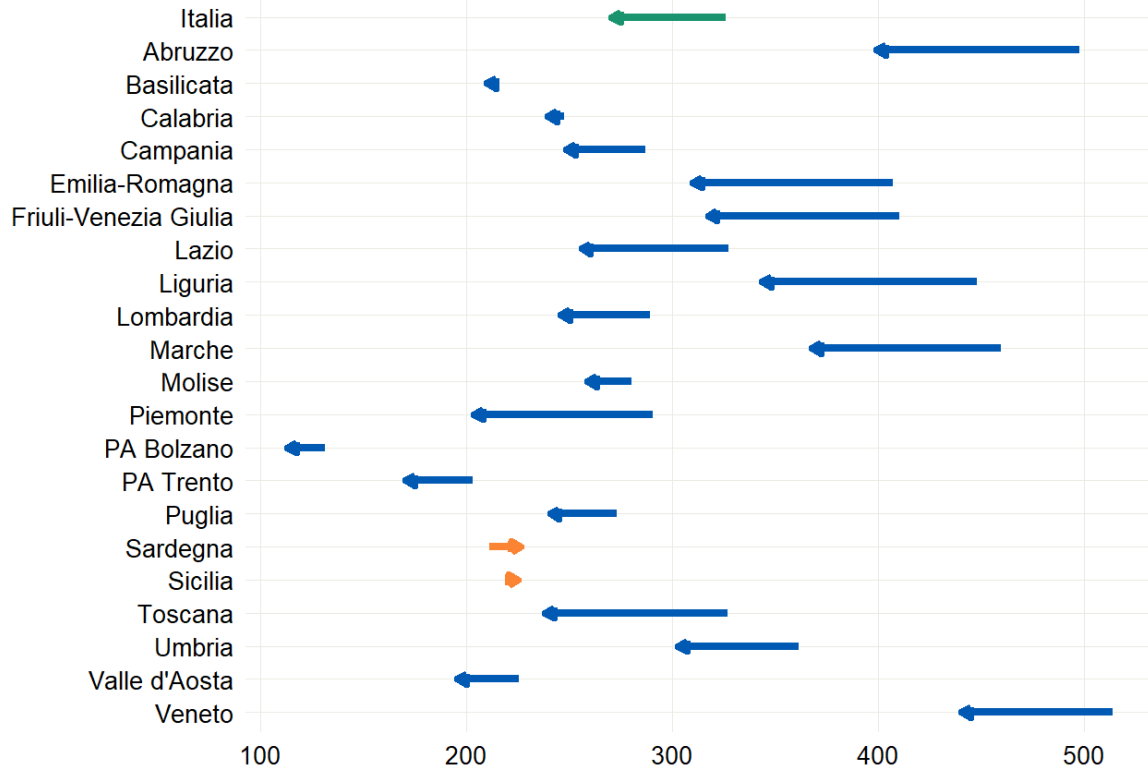
Augmented: 0,94
(IC95%: 0,94-0,94)
al 13 dicembre 2022

Ospedalizzazioni: 0,91
(IC95%: 0,88-0,94)
al 13 dicembre 2022

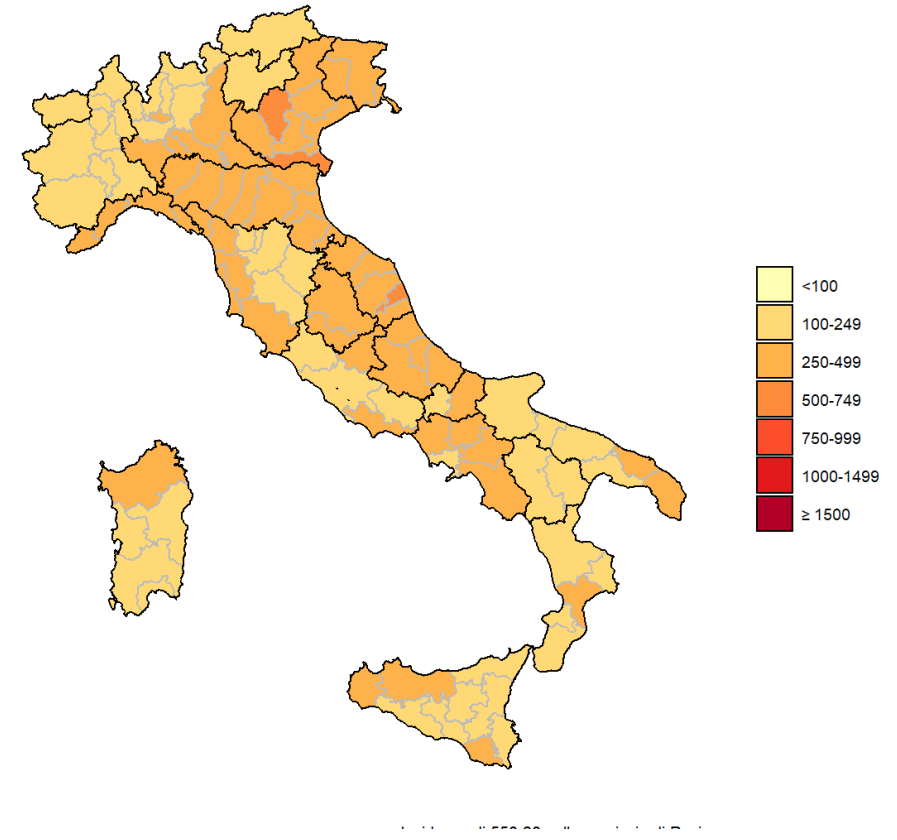
Andamento incidenza (14 gg) in alcuni tutti i paesi europei (ECDC) fino al 18 dicembre 2022



In diminuzione l'incidenza nella quasi tutte le Regioni/PPAA, nuovi casi presenti su tutto il territorio nazionale negli ultimi 7 giorni

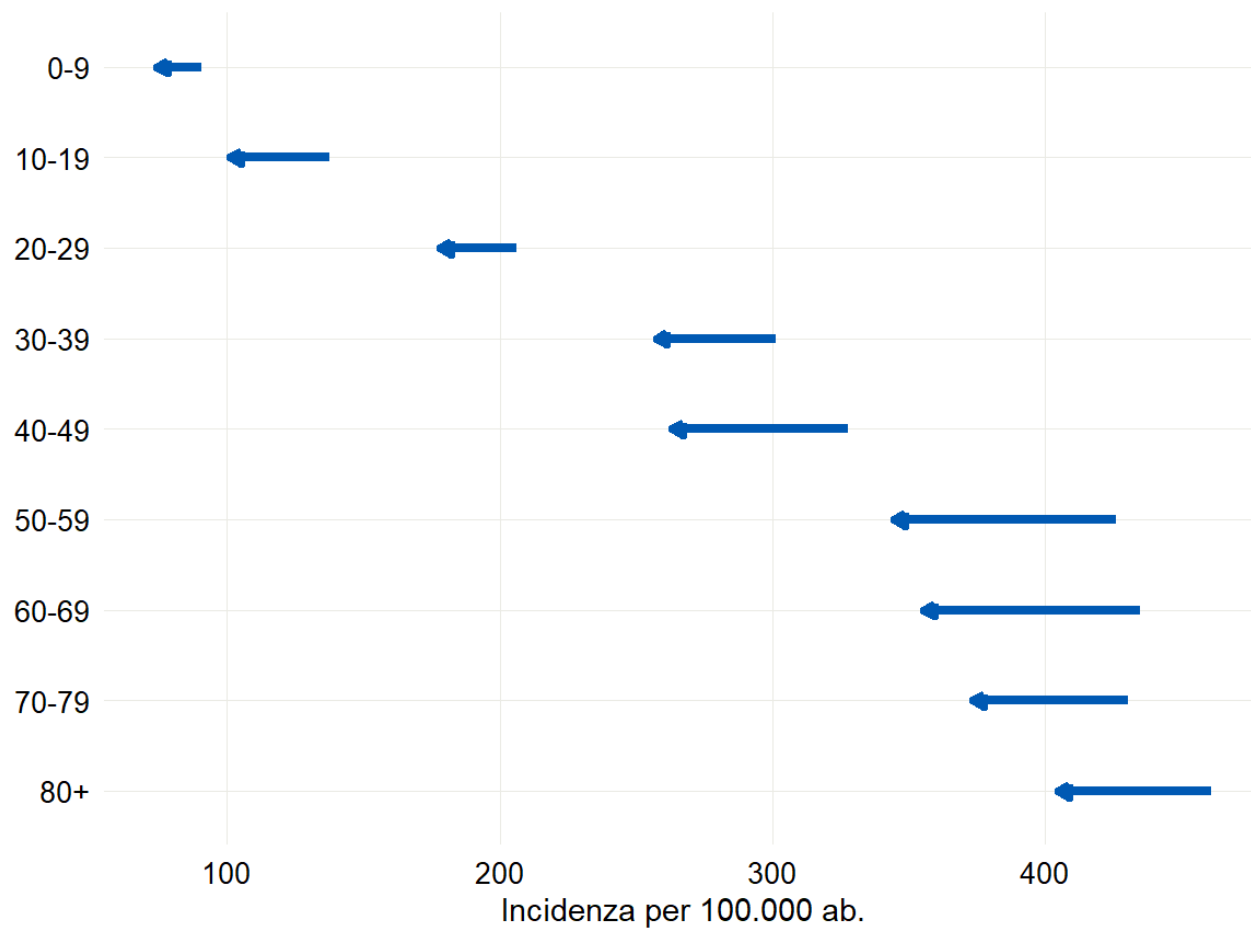


CONFRONTO TRA IL NUMERO CASI DI COVID-19 (PER 100.000 AB) DIAGNOSTICATI IN ITALIA PER REGIONE/PA NEL PERIODO 12-18/12/2022 E 5-11/12/2022



INCIDENZA PER 100.000 CASI DI COVID-19 DIAGNOSTICATI IN ITALIA PER PROVINCIA DOMICILIO/RESIDENZA

Situazione in diminuzione in tutte le fasce d'età



CONFRONTO TRA IL NUMERO CASI DI COVID-19 (PER 100.000 AB) DIAGNOSTICATI IN ITALIA PER FASCIA D'ETA' NEL PERIODO 12-18/12/2022 E 5-11/12/2022

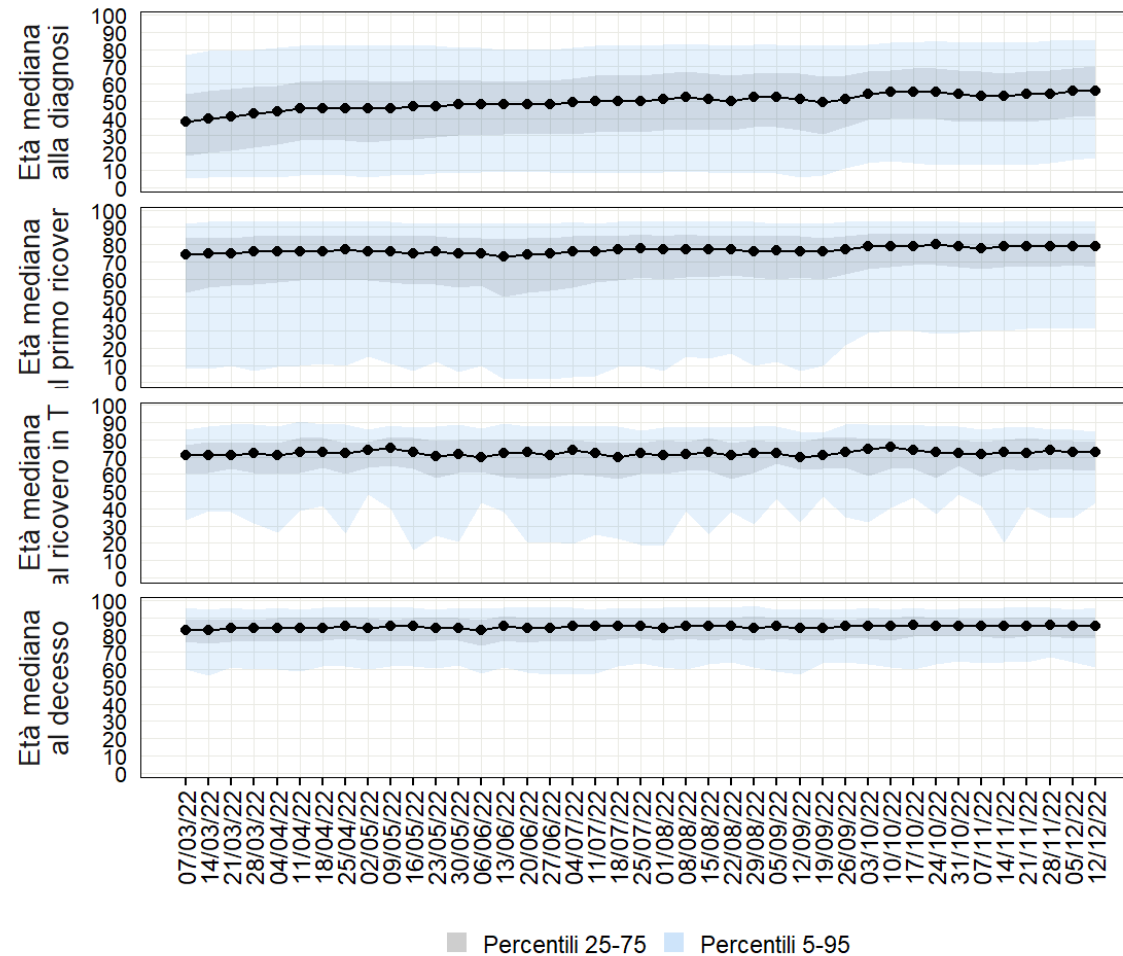


www.iss.it/presidenza

Data di ultimo aggiornamento: 21 dicembre 2022



Età media per evento



56 anni alla diagnosi

79 anni all'ospedalizzazione

73 anni al ricovero in TI

85 anni al decesso

Indicatori decisionali come da Decreto Legge del 18 maggio 2021 n.65 articolo 13 - Aggiornamento del 22 dicembre 2022

Regione	Incidenza 7gg/100 000 pop Periodo di riferimento 2-8 dicembre 2022	Incidenza 7gg/100 000 pop Periodo di riferimento 9-15 dicembre 2022	Incidenza 7gg/100 000 pop Periodo di riferimento 16-22 dicembre 2022	% OCCUPAZIONE PL AREA MEDICA DA PAZIENTI COVID al 22/12/2022	% OCCUPAZIONE PL TERAPIA INTENSIVA DA PAZIENTI COVID (DL 23 Luglio 2021 n.105) al 22/12/2022
Abruzzo	547,2	476,3	369,6	16,6%	3,9%
Basilicata	189,3	174,3	167,0	12,3%	0,0%
Calabria	255,8	247,5	211,5	17,3%	9,5%
Campania	291,1	267,8	203,4	9,5%	2,3%
Emilia Romagna	486,8	361,5	267,3	18,8%	5,2%
Friuli Venezia Giulia	483,5	343,8	291,3	20,4%	5,1%
Lazio	367,8	281,8	223,8	11,1%	2,6%
Liguria	505,2	386,7	292,2	28,7%	5,3%
Lombardia	353,6	261,7	203,8	12,2%	1,9%
Marche	526,9	428,4	313,5	19,8%	1,7%
Molise	278,2	256,6	267,2	6,8%	2,6%
PA di Bolzano	156,0	119,3	98,4	7,0%	0,0%
PA di Trento	262,5	176,5	143,9	7,9%	0,0%
Piemonte	379,2	260,8	175,3	9,3%	2,7%
Puglia	293,2	251,3	210,3	10,5%	1,1%
Sardegna	210,2	239,7	196,9	7,6%	3,4%
Sicilia	247,3	237,8	197,1	15,3%	4,0%
Toscana	376,0	274,8	209,2	10,3%	3,9%
Umbria	388,6	323,1	274,1	39,0%	5,5%
Valle d'Aosta	271,6	197,8	145,1	28,4%	0,0%
Veneto	615,9	452,4	383,4	15,0%	3,7%
ITALIA	375	296	233	13,7%	3,1%

Occupazione dei posti letto (attivi e attivabili ai sensi del DL 105 del 23 luglio 2021) in terapia intensiva e in area medica al 22/12/2022

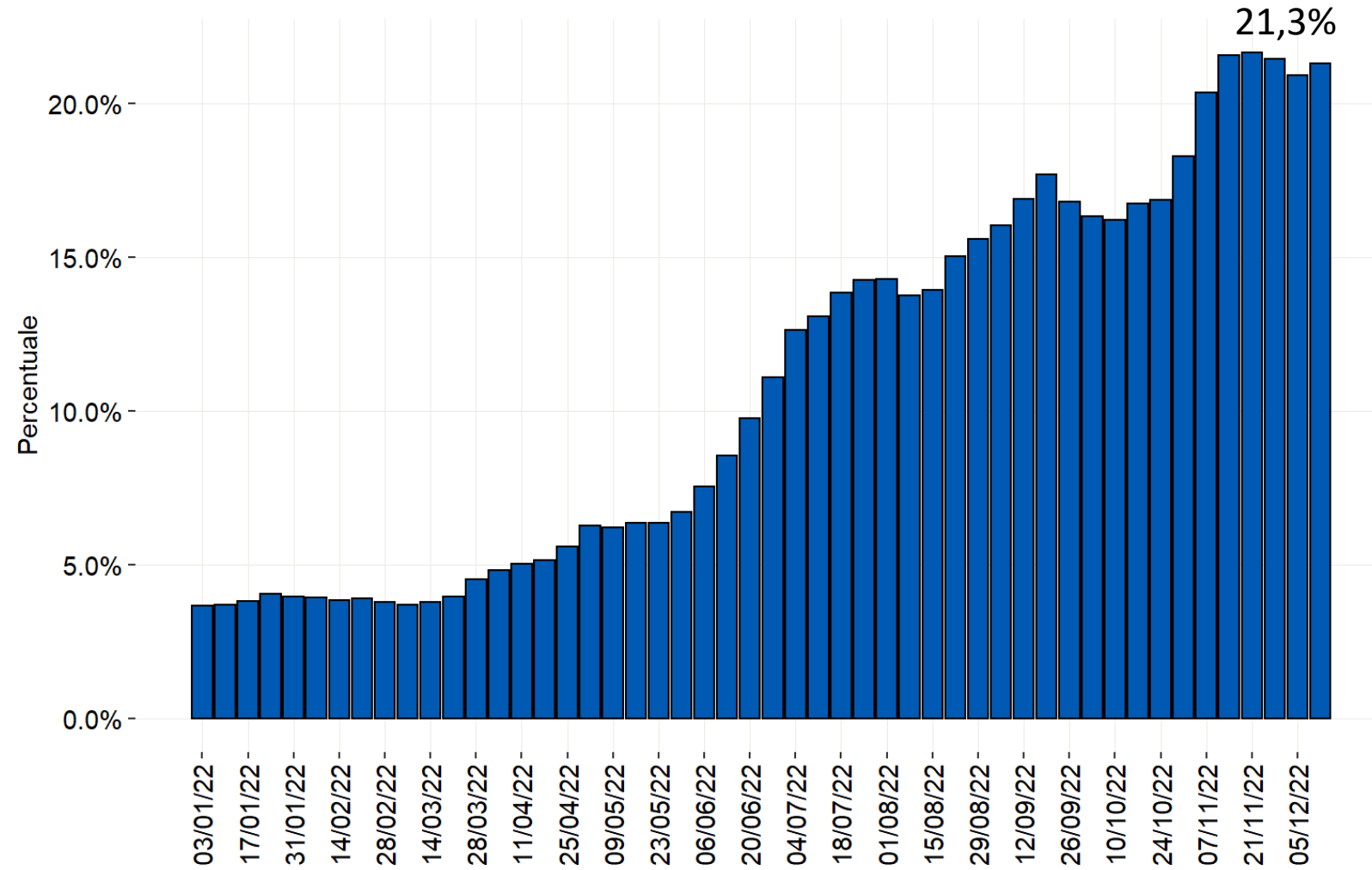
TERAPIA INTENSIVA

Il tasso di occupazione a livello nazionale **è stabile** al 3,1% rispetto alla settimana precedente (3%). Il numero di persone ricoverate in queste aree **è in diminuzione** da 321 (15/12/2022) a 312 (22/12/2022).

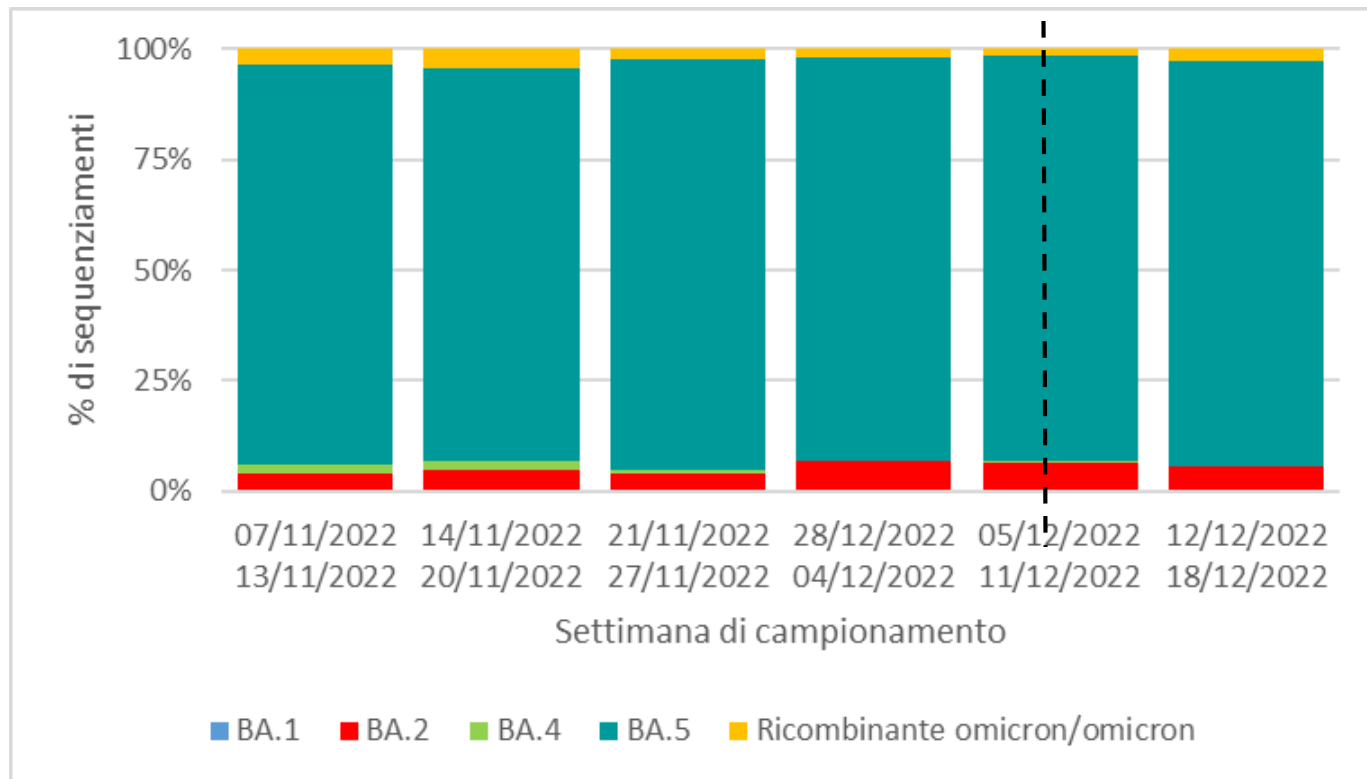
AREA MEDICA

Il tasso di occupazione a livello nazionale **è in diminuzione** al 13,7% rispetto alla settimana precedente (15%). Il numero di persone ricoverate in queste aree **è in diminuzione** da 9.920 (15/12/2022) a 8.753 (22/12/2022).

Distribuzione percentuale settimanale dei casi di REINFEZIONE da SARS-CoV-2 sul totale dei casi diagnosticati per data di prelievo/diagnosi a partire da gennaio 2022



Distribuzione percentuale dei lignaggi Omicron per settimana di campionamento, Italia (I-Co-Gen, dati aggiornati al 21 dicembre 2022)



Sebbene i dati siano ancora in fase di consolidamento, nell'ultima settimana di campionamento disponibile (12/12/2022 – 18/12/2022), si evidenzia la seguente distribuzione delle varianti circolanti:

- OMICRON	100%
di cui:	
- BA.5	91,70%
- BA.2	5,48%
- Ricombinante Omicron/Omicron	2,64%
- BA.4	0,18%

Il dato relativo alle ultime due settimane di campionamento disponibili (linea tratteggiata) è da considerarsi non ancora consolidato
I lignaggi BA.n risultano inclusivi dei relativi sotto-lignaggi identificati

Vaccinazioni somministrate al 21/12/2022 e loro impatto

<https://github.com/italia/covid19-opendata-vaccini>



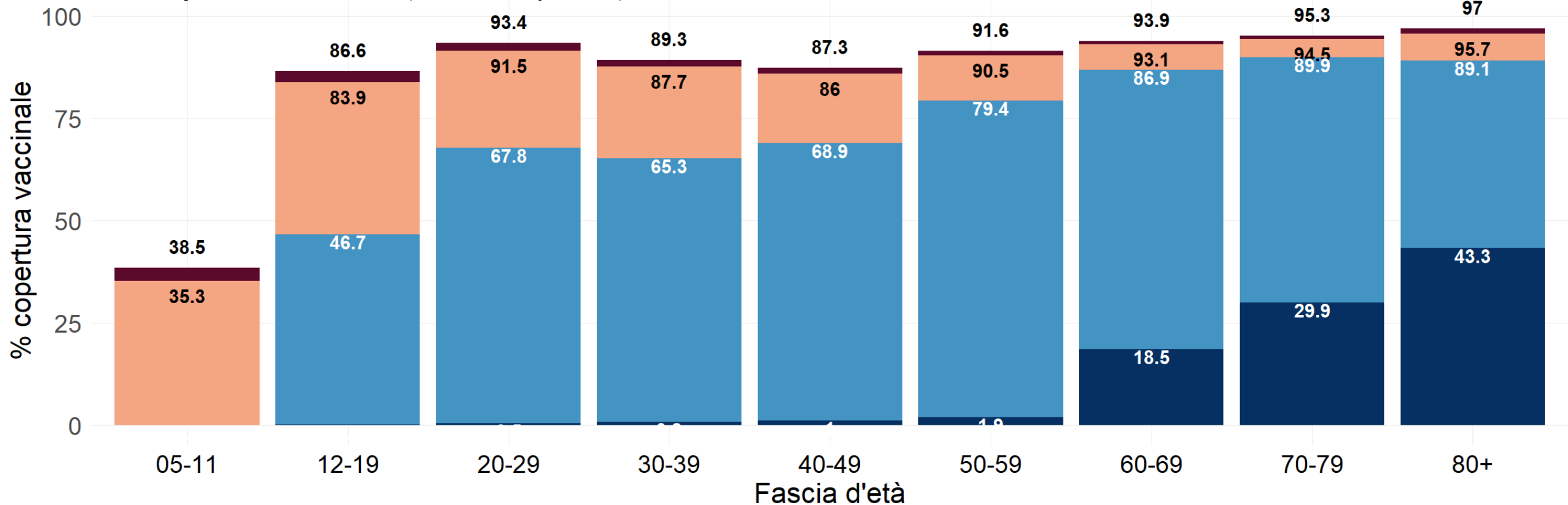
www.iss.it/presidenza



Percentuale copertura vaccinale per classe d'età

5+ vaccinati con una dose: 1,5% (1,5% settimana precedente)
5+ vaccinati con ciclo completo: 86,7% (86,7% settimana precedente)
5+ vaccinati con dose booster/aggiuntiva: 70,1% (70,1% settimana precedente)
5+ vaccinati con quarta dose: 9,6% (9,3% settimana precedente)

Si evidenzia che la popolazione su cui si basano queste analisi è in continua revisione e per questo questi dati possono subire alcune variazioni



Soggetti non vaccinati	05-11	12-19	20-29	30-39	40-49	50-59	60-69	70-79	80+
2.246.511	616.679	397.817	724.468	1.109.646	808.499	461.965	282.729	137.818	

■ Almeno una dose
 ■ Due dosi/unica dose
 ■ Dose aggiuntiva/booster
 ■ Quarta dose



www.iss.it/presidenza



Data di ultimo aggiornamento: 21 dicembre 2022

Analisi del rischio e scenario per Regione/PA

Regione.PA	Stima di Rt- puntuale (calcolato al 07/12/2022)	Compatibilità Rt sintomi puntuale con gli scenari di trasmissione*	Classificazione complessiva di rischio
Abruzzo	0.9 (CI: 0.86-0.96)	1	Bassa
Basilicata	1.38 (CI: 0.94-1.88)	1	Bassa
Calabria	1.15 (CI: 1.07-1.25)	2	Moderata
Campania	1.05 (CI: 1.01-1.08)	2	Bassa
Emilia-Romagna	0.86 (CI: 0.83-0.89)	1	# Moderata
FVG	0.91 (CI: 0.89-0.93)	1	Bassa
Lazio	0.82 (CI: 0.78-0.86)	1	Bassa
Liguria	1.03 (CI: 1.01-1.05)	2	Bassa
Lombardia	0.76 (CI: 0.75-0.78)	1	Bassa
Marche	1.12 (CI: 1.05-1.18)	2	Bassa
Molise	0.98 (CI: 0.47-1.72)	1	Bassa
Piemonte	0.79 (CI: 0.66-0.92)	1	Bassa
PA Bolzano/Bozen	0.84 (CI: 0.78-0.92)	1	Bassa
PA Trento	0.8 (CI: 0.75-0.85)	1	Bassa
Puglia	1.19 (CI: 1.16-1.23)	2	# Alta
Sardegna	0.81 (CI: 0.76-0.87)	1	Moderata
Sicilia	1.04 (CI: 0.99-1.08)	1	Moderata
Toscana	0.9 (CI: 0.85-0.92)	1	Bassa
Umbria	0.88 (CI: 0.79-0.98)	1	Bassa
V.d'Aosta/V.d'Aoste	0.53 (CI: 0.42-0.65)	1	Bassa
Veneto	0.83 (CI: 0.82-0.83)	1	Bassa

PA: Provincia Autonoma; gg: giorni;

*ai sensi del documento "Prevenzione e risposta a COVID-19: evoluzione della strategia e pianificazione nella fase di transizione per il periodo autunno-invernale"; # presenza di molteplici allerte di resilienza;



Headline della Cabina di Regia (23 dicembre 2022)

Si conferma il trend in diminuzione dell'incidenza di nuovi casi di infezione da SARS-CoV-2 in Italia. Rimane contenuto l'impatto sugli ospedali con tassi di occupazione dei posti letto in diminuzione nelle aree mediche mentre è stabile in terapia intensiva.

Si ribadisce la necessità di continuare ad adottare le misure comportamentali individuali e collettive previste e/o raccomandate, l'uso della mascherina, aereazione dei locali, igiene delle mani e ponendo attenzione alle situazioni di assembramento.

L'elevata copertura vaccinale, il completamento dei cicli di vaccinazione ed il mantenimento di una elevata risposta immunitaria attraverso la dose di richiamo, con particolare riguardo alle categorie indicate dalle disposizioni ministeriali, rappresentano strumenti necessari a mitigare l'impatto clinico dell'epidemia.

Grazie.



www.iss.it/presidenza