

24 febbraio 2023

# Epidemia COVID-19

## Aggiornamento epidemiologico e monitoraggio del rischio

*Silvio Brusaferrò*  
*Istituto Superiore di Sanità*



[www.iss.it/presidenza](http://www.iss.it/presidenza)



# Situazione epidemiologica in Italia



[www.iss.it/presidenza](http://www.iss.it/presidenza)

# Casi notificati al sistema di Sorveglianza integrata COVID-19 in Italia

25.785.882

Casi\*\*\*

474.992

Casi tra gli operatori sanitari\*

44 anni

Età mediana dei casi

46,5% | 53,5%

Maschi (%) | Femmine (%)

186.585 (0,7%)

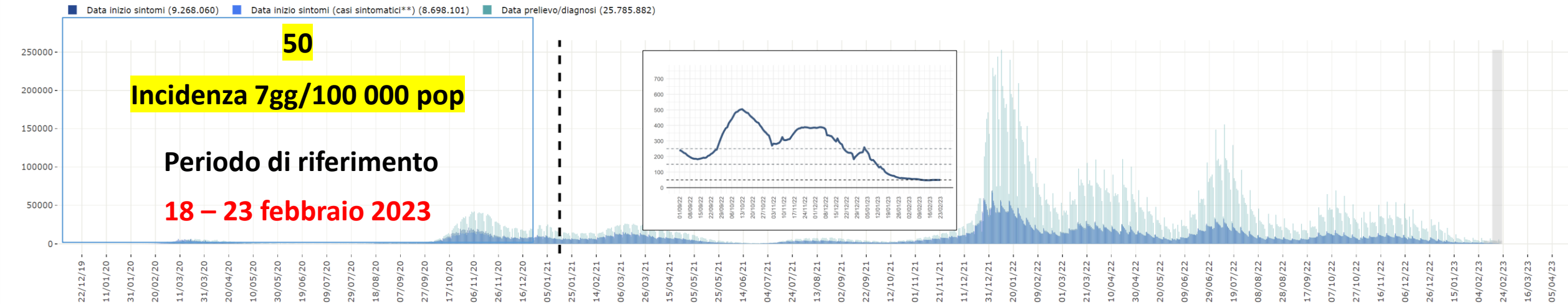
Deceduti (CFR)

24.255.888

Guariti

Curva epidemica dei casi di COVID-19 segnalati in Italia per data di prelievo o diagnosi (verde) e per data di inizio dei sintomi (blu)

Nota: il numero dei casi riportato negli ultimi giorni (riquadri grigi) deve essere considerato provvisorio sia per possibili ritardi di segnalazione che di diagnosi.



[www.iss.it/presidenza](http://www.iss.it/presidenza)

Data di ultimo aggiornamento: 22 febbraio 2023

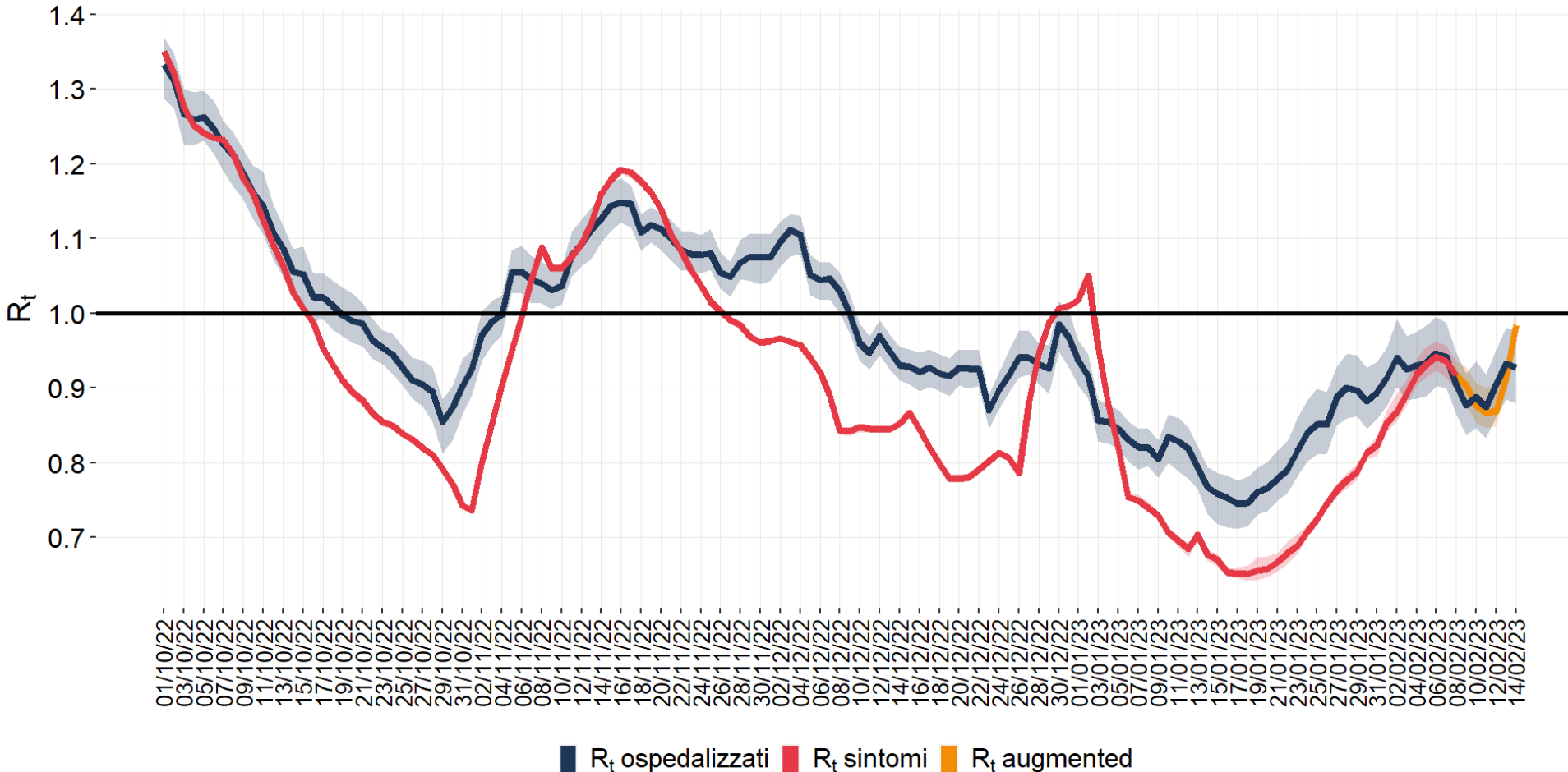


# Stima nazionale dell'Rt sintomi (8/2), Rt ospedalizzazioni (14/2) e Rt «augmented» (14/2) calcolati con dati al 22/02/2023

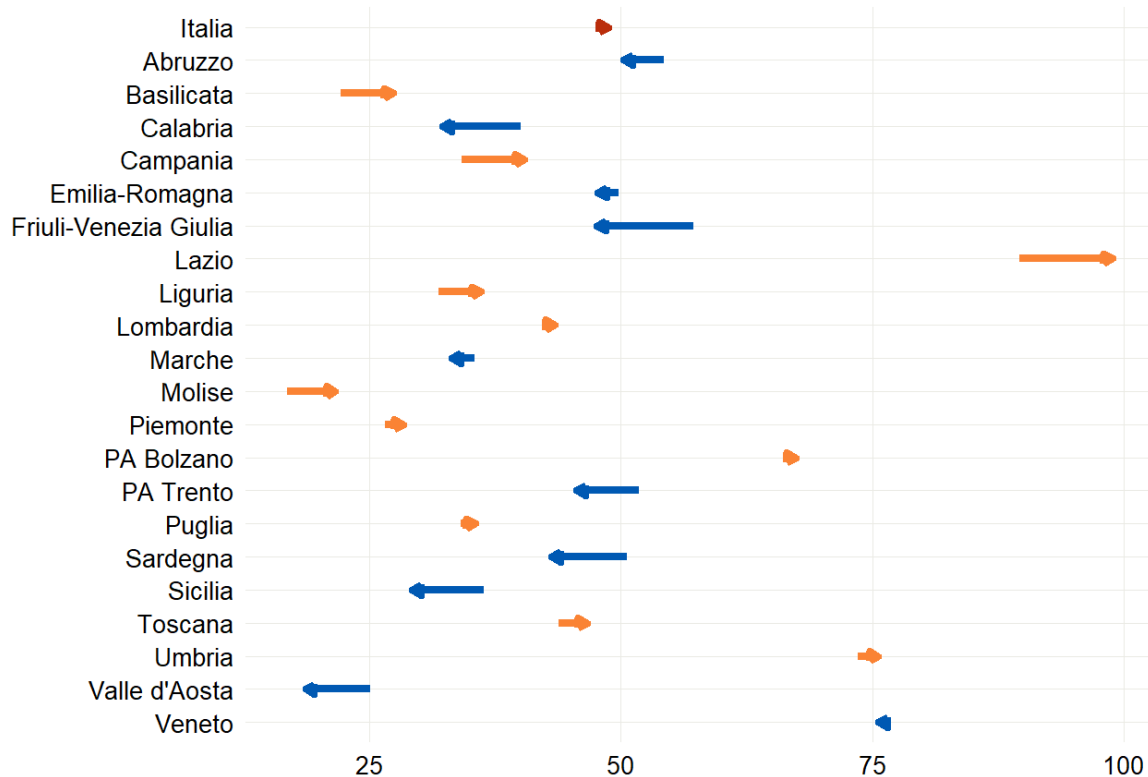
Sintomi: 0,92  
(IC95%: 0,90-0,94)  
al 8 febbraio 2023

Augmented: 0,98  
(IC95%: 0,97-1,01)  
al 14 febbraio 2023

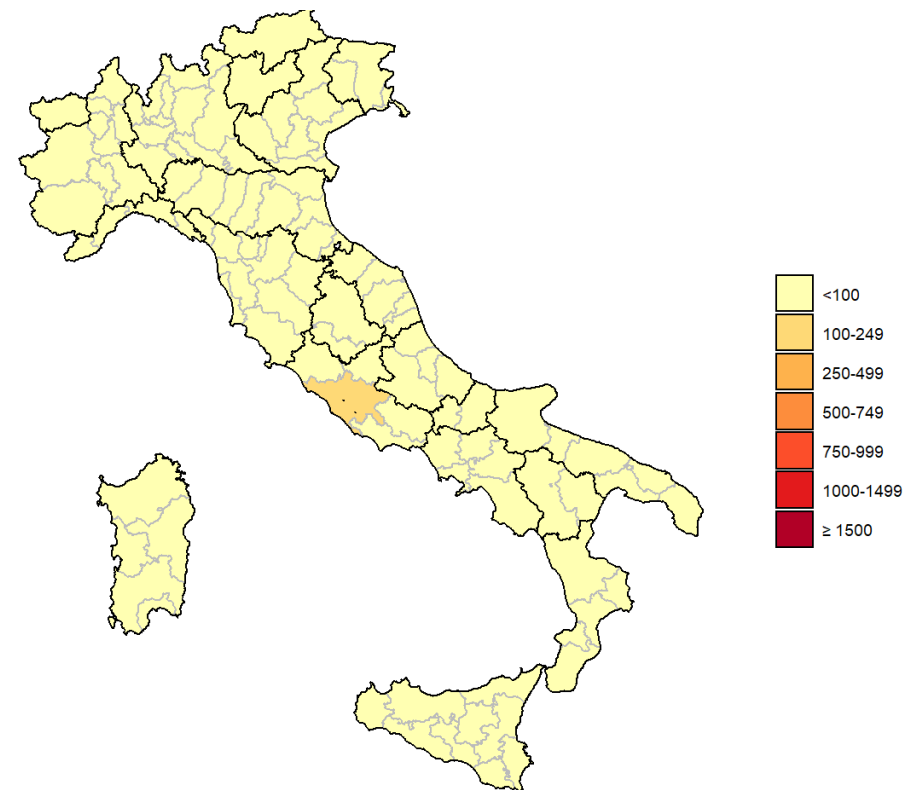
Ospedalizzazioni: 0,93  
(IC95%: 0,88-0,98)  
al 14 febbraio 2023



# In aumento l'incidenza in molte Regioni/PPAA, casi presenti nel territorio nazionale negli ultimi 7 giorni

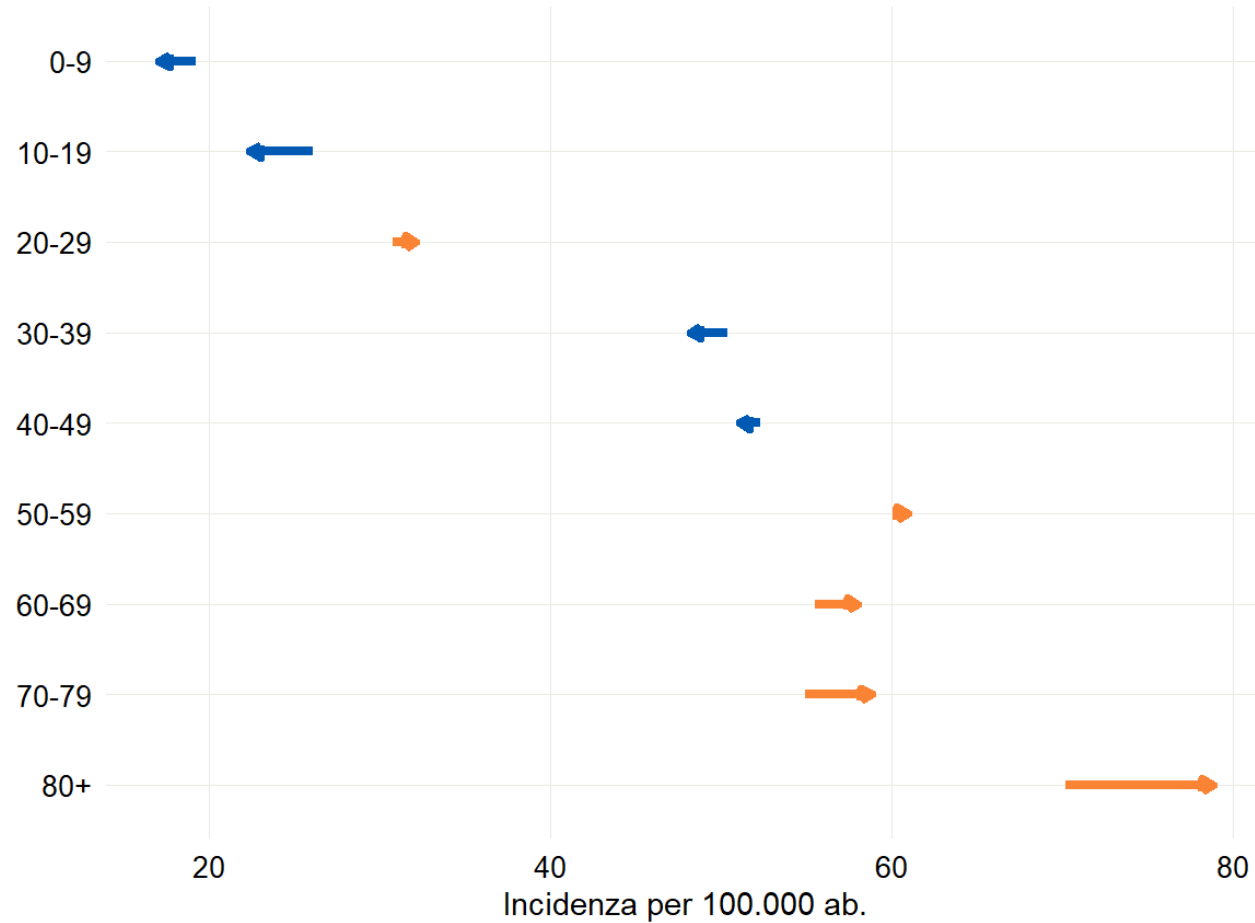


CONFRONTO TRA IL NUMERO CASI DI COVID-19 (PER 100.000 AB) DIAGNOSTICATI IN ITALIA PER REGIONE/PA NEL PERIODO 13-19/02/2023 E 06-12/02/2023



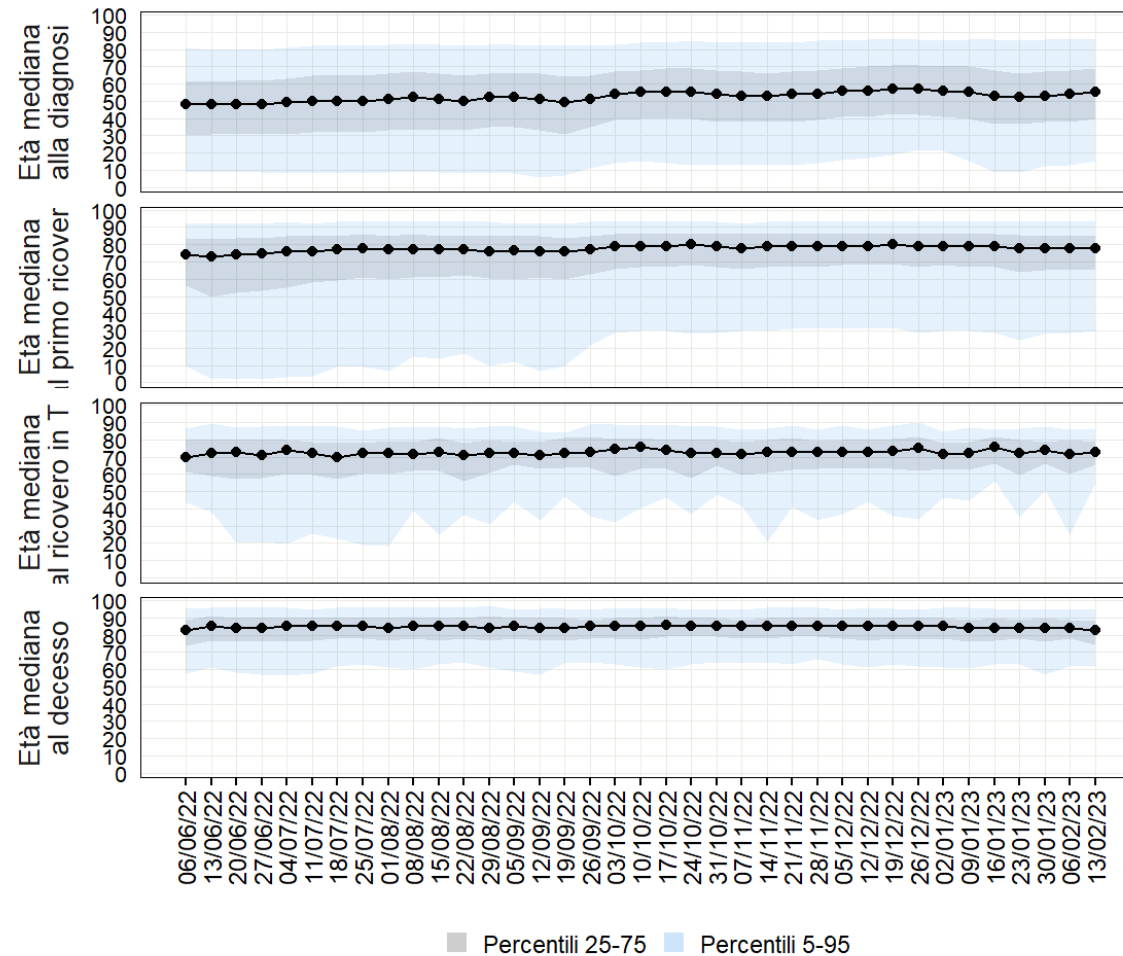
INCIDENZA PER 100.000 CASI DI COVID-19 DIAGNOSTICATI IN ITALIA PER PROVINCIA DOMICILIO/RESIDENZA

# In diminuzione l'incidenza nelle fasce più giovani, in aumento nelle fasce più adulte



CONFRONTO TRA IL NUMERO CASI DI COVID-19 (PER 100.000 AB) DIAGNOSTICATI IN ITALIA PER FASCIA D'ETA' NEL PERIODO 13-19/02/2023 E 06-12/02/2023

# Età media per evento



**55 anni** alla diagnosi

**78 anni** all'ospedalizzazione

**73 anni** al ricovero in TI

**83 anni** al decesso

# Indicatori decisionali come da Decreto Legge del 18 maggio 2021 n.65 articolo 13 - Aggiornamento del 23 febbraio 2023

Regione	Incidenza 7gg/100 000 pop Periodo di riferimento <b>3 febbraio 2023 - 9 febbraio 2023</b>	Incidenza 7gg/100 000 pop Periodo di riferimento <b>10 febbraio 2023 - 16 febbraio 2023</b>	Incidenza 7gg/100 000 pop Periodo di riferimento <b>17 febbraio 2023 - 23 febbraio 2023</b>	% OCCUPAZIONE PL AREA MEDICA DA PAZIENTI COVID al <b>23/02/2023</b>	% OCCUPAZIONE PL TERAPIA INTENSIVA DA PAZIENTI COVID (DL 23 Luglio 2021 n.105) al <b>23/02/2023</b>
Abruzzo	66,0	58,3	49,3	7,6%	0,0%
Basilicata	21,5	20,7	18,5	6,8%	0,0%
Calabria	45,9	32,6	35,9	9,7%	3,7%
Campania	36,8	37,6	42,7	6,7%	1,0%
Emilia Romagna	52,5	47,5	50,9	5,4%	2,7%
Friuli Venezia Giulia	54,2	55,5	47,1	7,7%	3,4%
Lazio	86,2	87,2	100,3	9,1%	1,9%
Liguria	38,6	36,5	36,6	6,4%	0,9%
Lombardia	46,0	42,0	43,6	1,9%	0,4%
Marche	50,1	34,2	36,6	4,1%	0,4%
Molise	17,9	19,3	20,6	1,7%	0,0%
PA di Bolzano	79,1	62,0	68,3	6,0%	0,0%
PA di Trento	47,6	44,6	51,1	3,9%	0,0%
Piemonte	33,6	31,6	31,0	2,5%	0,6%
Puglia	36,9	35,6	35,8	3,9%	0,9%
Sardegna	61,9	53,3	39,8	9,2%	2,9%
Sicilia	45,2	36,2	28,8	8,8%	2,0%
Toscana	49,1	45,6	47,6	3,4%	1,4%
Umbria	80,6	70,7	80,2	13,3%	2,4%
Valle d'Aosta	21,9	19,5	15,4*	4,5%	0,0%
Veneto	81,3	72,9	77,9	5,3%	1,1%
<b>ITALIA</b>	<b>52</b>	<b>48</b>	<b>50</b>	<b>5,2%</b>	<b>1,3%</b>



# Occupazione dei posti letto (attivi e attivabili ai sensi del DL 105 del 23 luglio 2021) in terapia intensiva e in area medica al 23/02/2023

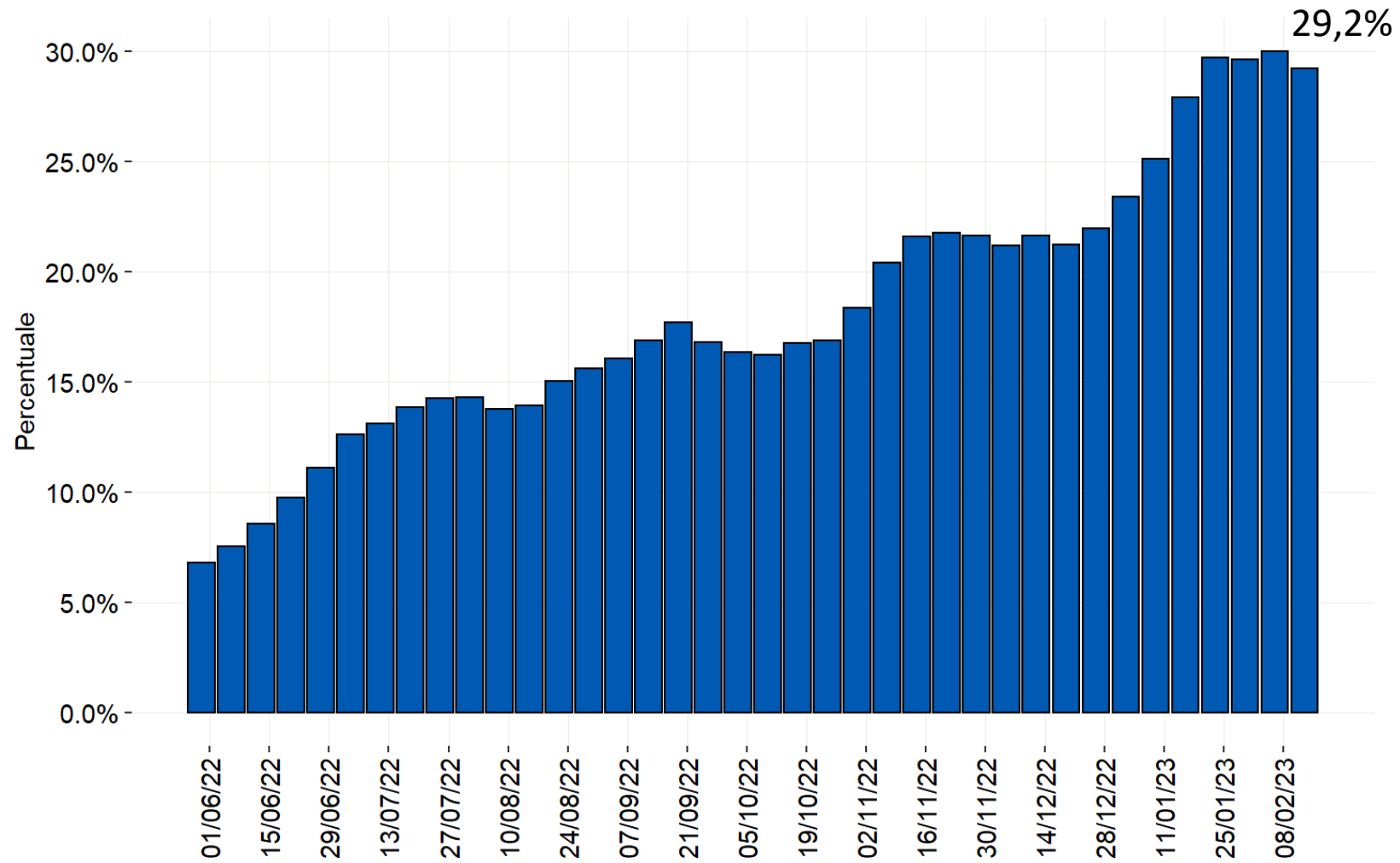
## TERAPIA INTENSIVA

Il tasso di occupazione a livello nazionale **è in leggera diminuzione** al 1,3% rispetto alla settimana precedente (1,6%). Il numero di persone ricoverate in queste aree **è in diminuzione** da 154 (16/02/2023) a 133 (23/02/2023).

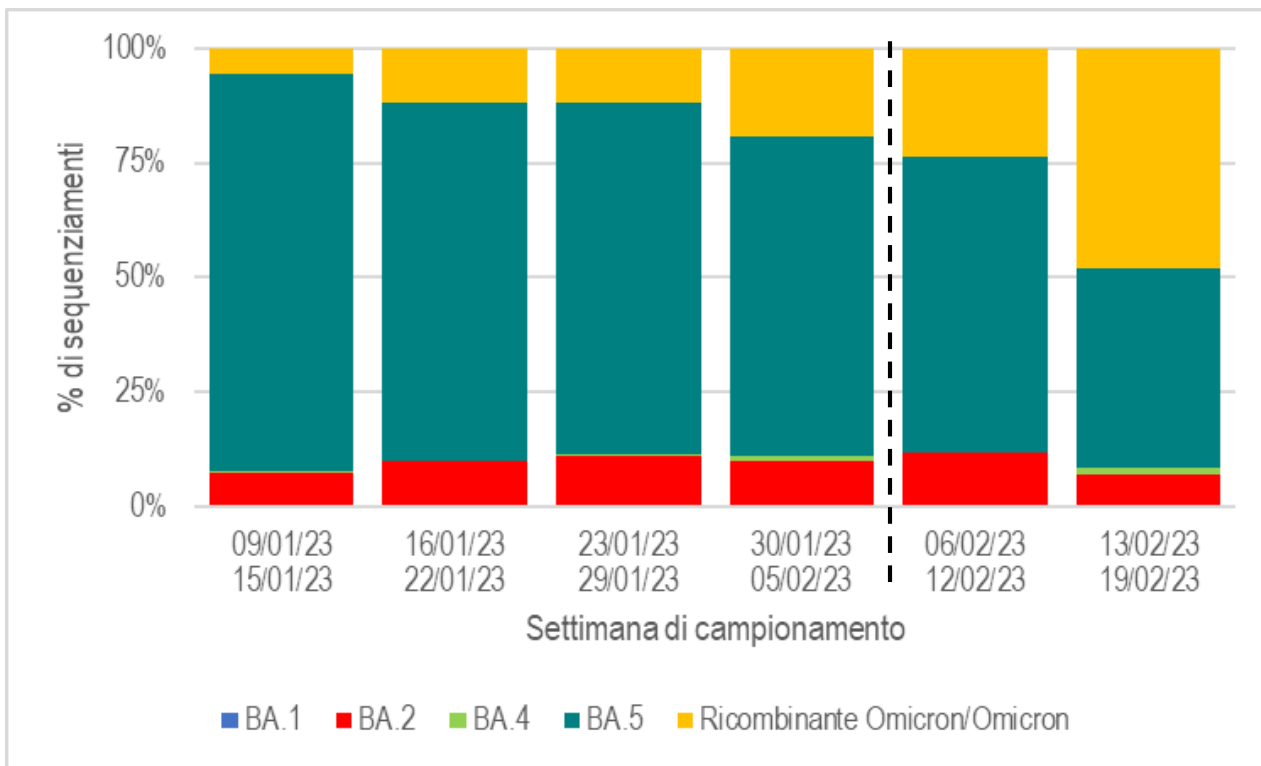
## AREA MEDICA

Il tasso di occupazione a livello nazionale **è in leggero aumento** al 5,2% rispetto alla settimana precedente (5,0%). Il numero di persone ricoverate in queste aree **è in aumento** da 3.200 (16/02/2023) a 3.331 (23/02/2023).

# Distribuzione percentuale settimanale dei casi di REINFEZIONE da SARS-CoV-2 sul totale dei casi diagnosticati per data di prelievo/diagnosi a partire da giugno 2022



# Distribuzione percentuale dei lignaggi Omicron per settimana di campionamento, Italia (I-Co-Gen, dati aggiornati al 22 febbraio 2023)



Il dato relativo alle ultime due settimane di campionamento disponibili (linea tratteggiata) è da considerarsi non ancora consolidato  
I lignaggi illustrati risultano inclusivi dei relativi sotto-lignaggi identificati

Sebbene i dati siano ancora in fase di consolidamento, nell'ultima settimana di campionamento disponibile (13/02/2023 – 19/02/2023) si evidenzia la seguente distribuzione delle varianti circolanti:

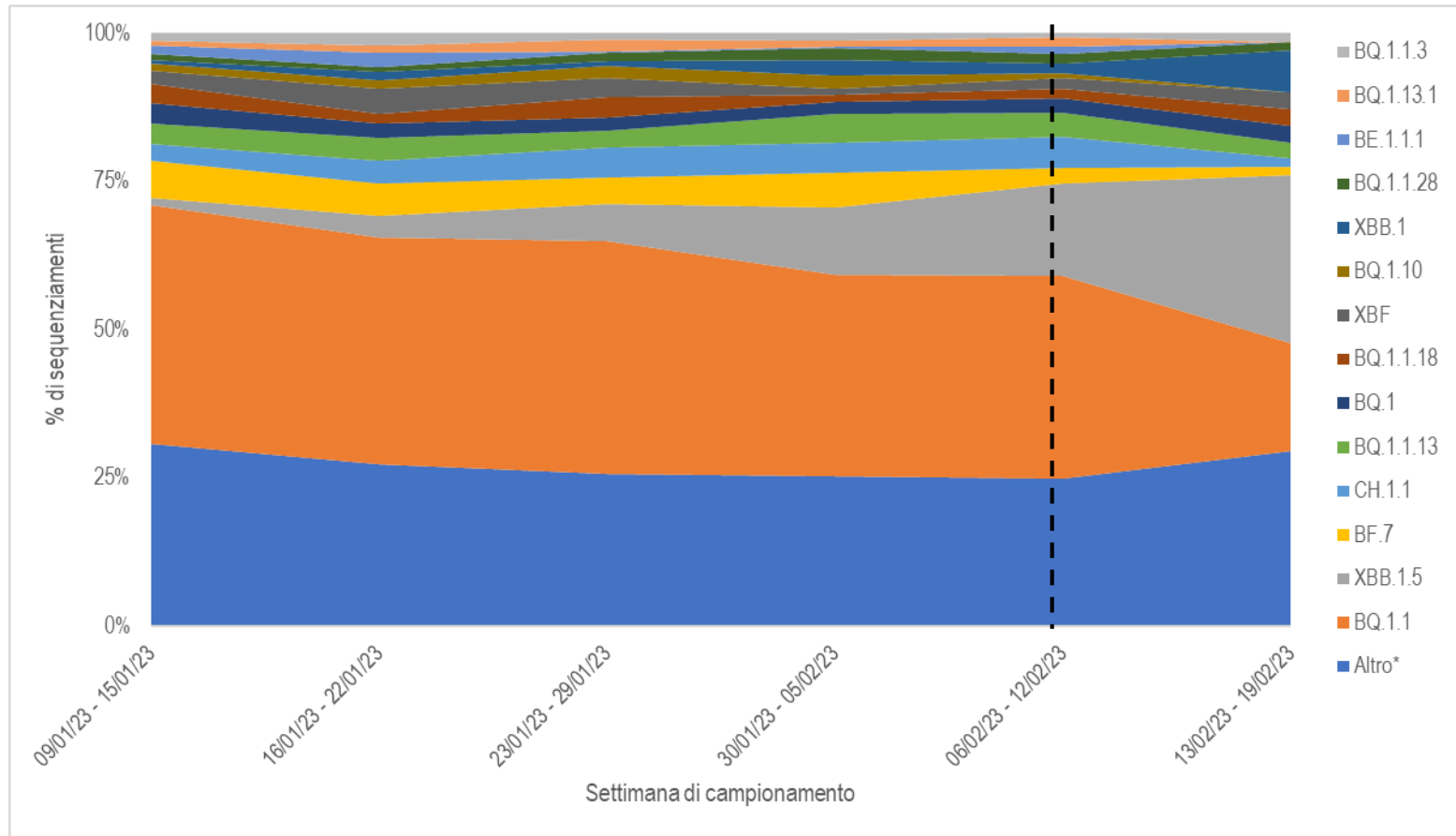
- **OMICRON** **100%**

di cui:

### - Ricombinanti

- **omicron/omicron** **47,9%** (di cui XBB.1.n 43,7%)
- **BA.5** **43,7%**
- **BA.2** **7,0%**
- **BA.4** **1,4%**

# Distribuzione percentuale dei sotto-lignaggi Omicron per settimana di campionamento, Italia (I-Co-Gen, dati aggiornati al 22 febbraio 2023)



Sebbene i dati siano ancora soggetti a fluttuazione, nell'ultima settimana di campionamento disponibile (13/02/2023 – 19/02/2023), i sotto-lignaggi più frequenti sono risultati essere i seguenti:

- **XBB.1.5** 28,2%
- **BQ.1.1** 18,3%
- **XBB.1.9** 7,0%

# MONITORAGGIO

## Indicatori per la valutazione del rischio



[www.iss.it/presidenza](http://www.iss.it/presidenza)

# Analisi del rischio e scenario per Regione/PA

Regione.PA	Stima di Rt- puntuale (calcolato al 08/02/2023)	Compatibilità Rt sintomi puntuale con gli scenari di trasmissione*	Classificazione complessiva di rischio
<b>Abruzzo</b>	0.75 (CI: 0.67-0.84)	1	Bassa
<b>Basilicata</b>	0.66 (CI: 0.31-1.1)	1	<b>Alta #</b>
<b>Calabria</b>	1.02 (CI: 0.87-1.17)	1	Bassa
<b>Campania</b>	0.97 (CI: 0.86-1.08)	1	<b>Moderata</b>
<b>Emilia-Romagna</b>	0.97 (CI: 0.87-1.09)	1	<b>Moderata #</b>
<b>FVG</b>	1 (CI: 0.92-1.1)	1	Bassa
<b>Lazio</b>	0.94 (CI: 0.87-1.01)	1	<b>Moderata</b>
<b>Liguria</b>	0.88 (CI: 0.79-0.98)	1	<b>Alta #</b>
<b>Lombardia</b>	0.96 (CI: 0.9-1.01)	1	<b>Moderata</b>
<b>Marche</b>	1 (CI: 0.86-1.14)	1	<b>Alta #</b>
<b>Molise</b>	0.14 (CI: 0.02-0.35)	1	<b>Moderata</b>
<b>Piemonte</b>	1.4 (CI: 1.06-1.78)	2	<b>Moderata</b>
<b>PA Bolzano/Bozen</b>	0.96 (CI: 0.84-1.08)	1	<b>Moderata</b>
<b>PA Trento</b>	1.11 (CI: 0.98-1.27)	1	Bassa
<b>Puglia</b>	0.74 (CI: 0.67-0.81)	1	<b>Alta #</b>
<b>Sardegna</b>	0.9 (CI: 0.76-1.07)	1	<b>Moderata #</b>
<b>Sicilia</b>	0.8 (CI: 0.73-0.88)	1	Bassa
<b>Toscana</b>	1.02 (CI: 0.96-1.08)	1	<b>Moderata</b>
<b>Umbria</b>	0.88 (CI: 0.72-1.07)	1	<b>Moderata</b>
<b>V.d'Aosta/V.d'Aoste</b>	0.9 (CI: 0.5-1.46)	1	Bassa
<b>Veneto</b>	0.95 (CI: 0.9-0.99)	1	Bassa

PA: Provincia Autonoma; gg: giorni;

\*ai sensi del documento "Prevenzione e risposta a COVID-19: evoluzione della strategia e pianificazione nella fase di transizione per il periodo autunno-invernale"; # presenza di molteplici allerte di resilienza;

# Headline della Cabina di Regia (24 febbraio 2023)

*L'incidenza di nuovi casi identificati e segnalati con infezione da SARS-CoV-2 in Italia è stabile rispetto alla precedente settimana di monitoraggio. È in lieve diminuzione l'impatto sugli ospedali con tasso di occupazione dei posti letto sostanzialmente stabile nelle aree mediche mentre è in diminuzione nelle terapie intensive.*

*Si ribadisce la necessità di continuare ad adottare le misure comportamentali individuali e collettive previste e/o raccomandate, l'uso della mascherina, aereazione dei locali, igiene delle mani e ponendo attenzione alle situazioni di assembramento.*

*L'elevata copertura vaccinale, il completamento dei cicli di vaccinazione ed il mantenimento di una elevata risposta immunitaria attraverso la dose di richiamo, con particolare riguardo alle categorie indicate dalle disposizioni ministeriali, rappresentano strumenti necessari a mitigare l'impatto clinico dell'epidemia. Si sottolinea l'importanza dei richiami vaccinali negli anziani e nei gruppi di popolazione più fragili, anche considerando la progressiva riduzione dell'effetto protettivo contro l'infezione per SARS-CoV-2 con il passare del tempo, sia dall'infezione pregressa che dalla vaccinazione.*

Grazie.



[www.iss.it/presidenza](http://www.iss.it/presidenza)