

28 dicembre 2022

# Epidemia COVID-19

## Aggiornamento epidemiologico e monitoraggio del rischio

*Silvio Brusaferrò*  
*Istituto Superiore di Sanità*



[www.iss.it/presidenza](http://www.iss.it/presidenza)



# Situazione epidemiologica in Italia



[www.iss.it/presidenza](http://www.iss.it/presidenza)

# Casi notificati al sistema di Sorveglianza integrata COVID-19 in Italia

25.295.335

Casi\*\*\*

463.942

Casi tra gli operatori sanitari\*

44 anni

Età mediana dei casi

46,6% | 53,4%

Maschi (%) | Femmine (%)

182.427 (0,7%)

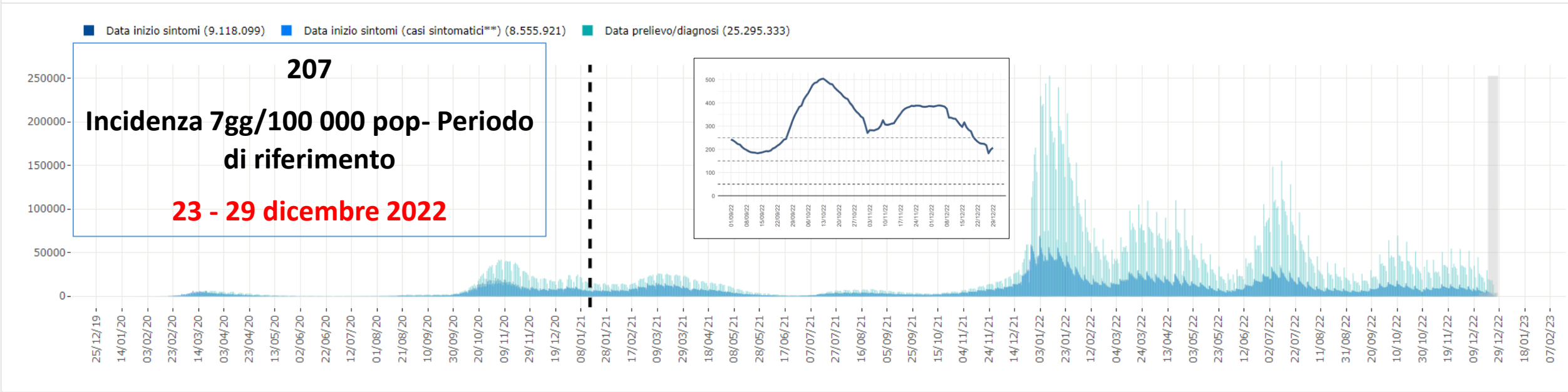
Deceduti (CFR)

23.459.399

Guariti

Curva epidemica dei casi di COVID-19 segnalati in Italia per data di prelievo o diagnosi (verde) e per data di inizio dei sintomi (blu)

Nota: il numero dei casi riportato negli ultimi giorni (riquadri grigi) deve essere considerato provvisorio sia per possibili ritardi di segnalazione che di diagnosi.

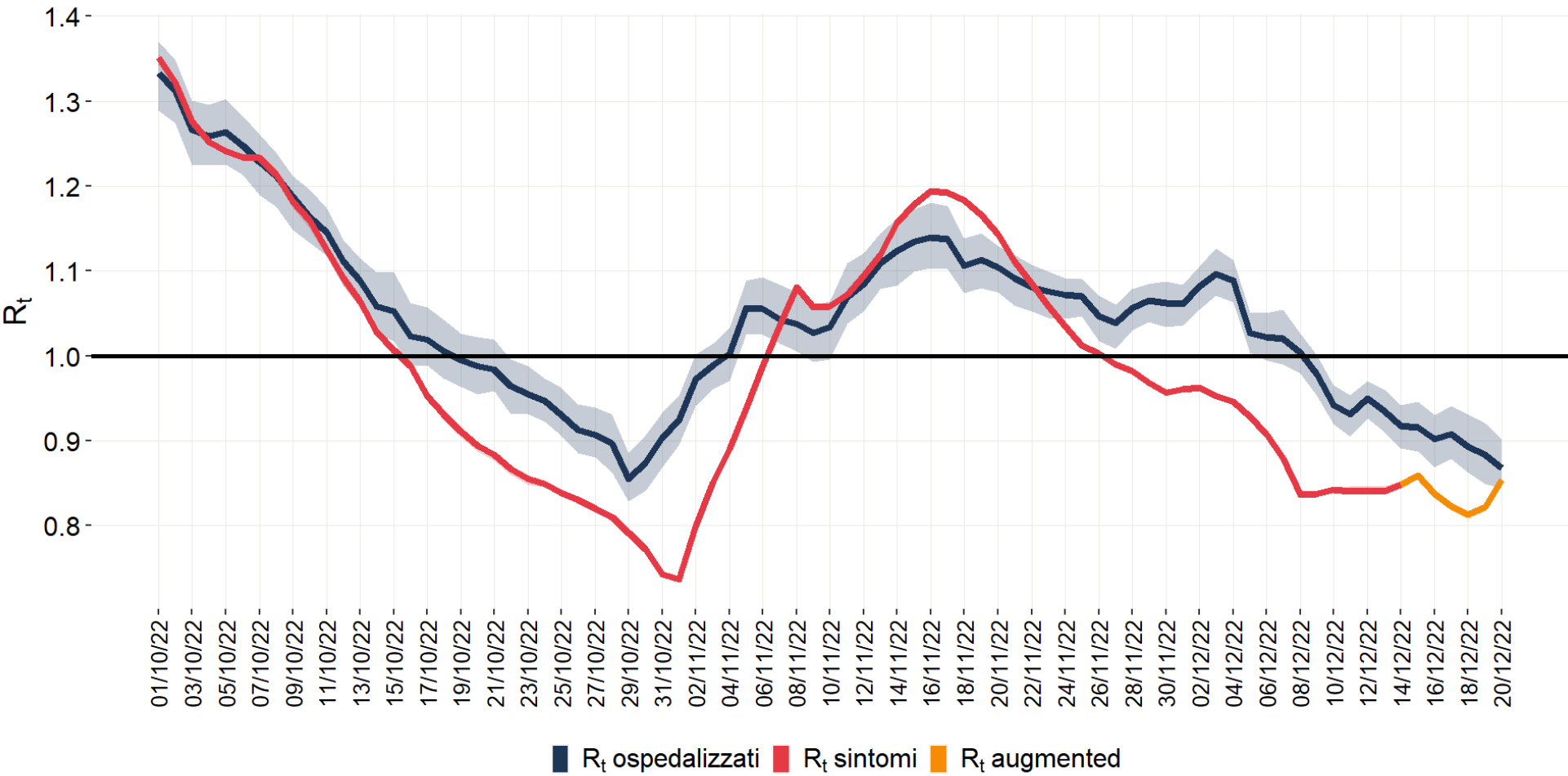


[www.iss.it/presidenza](http://www.iss.it/presidenza)

Data di ultimo aggiornamento: 21 dicembre 2022



# Stima nazionale dell'Rt sintomi (14/12), Rt ospedalizzazioni (20/12) e Rt «augmented» (20/12) calcolati con dati al 28/12/2022



Sintomi: 0,85  
(IC95%: 0,85-0,85)  
al 14 dicembre 2022

Augmented: 0,87  
(IC95%: 0,84-0,90)  
al 20 dicembre 2022

Ospedalizzazioni: 0,85  
(IC95%: 0,85-0,86)  
al 20 dicembre 2022

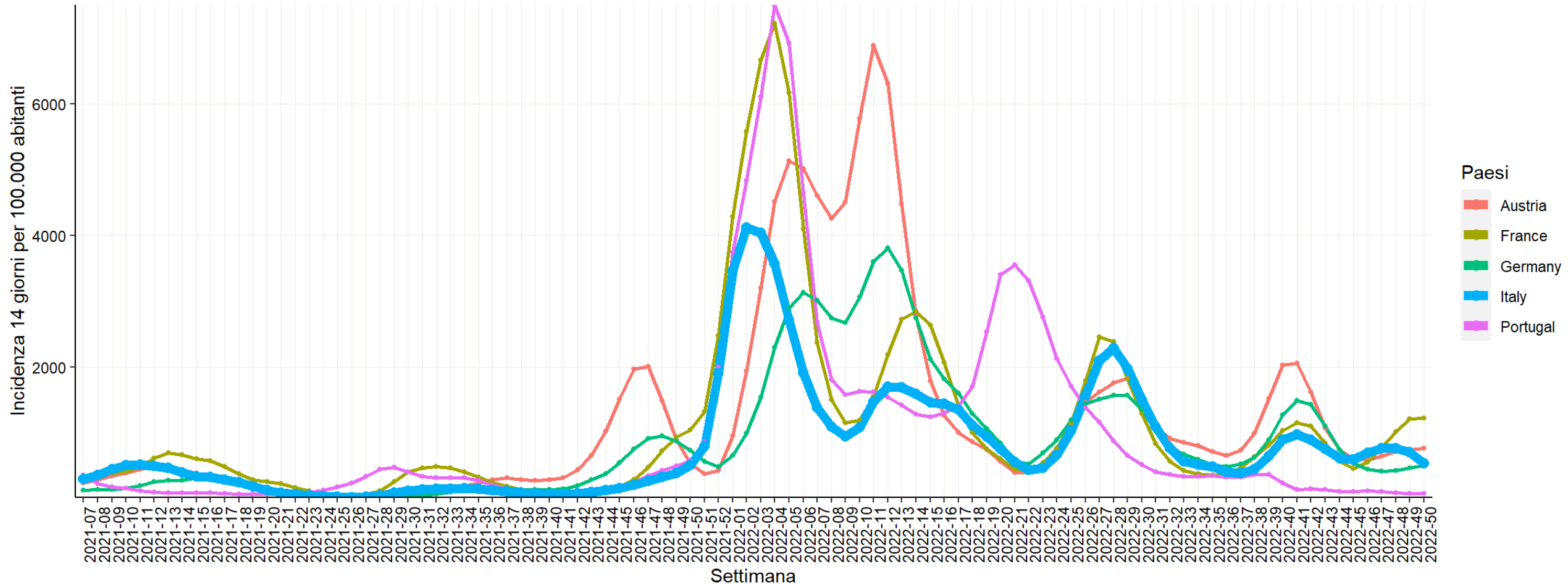


[www.iss.it/presidenza](http://www.iss.it/presidenza)

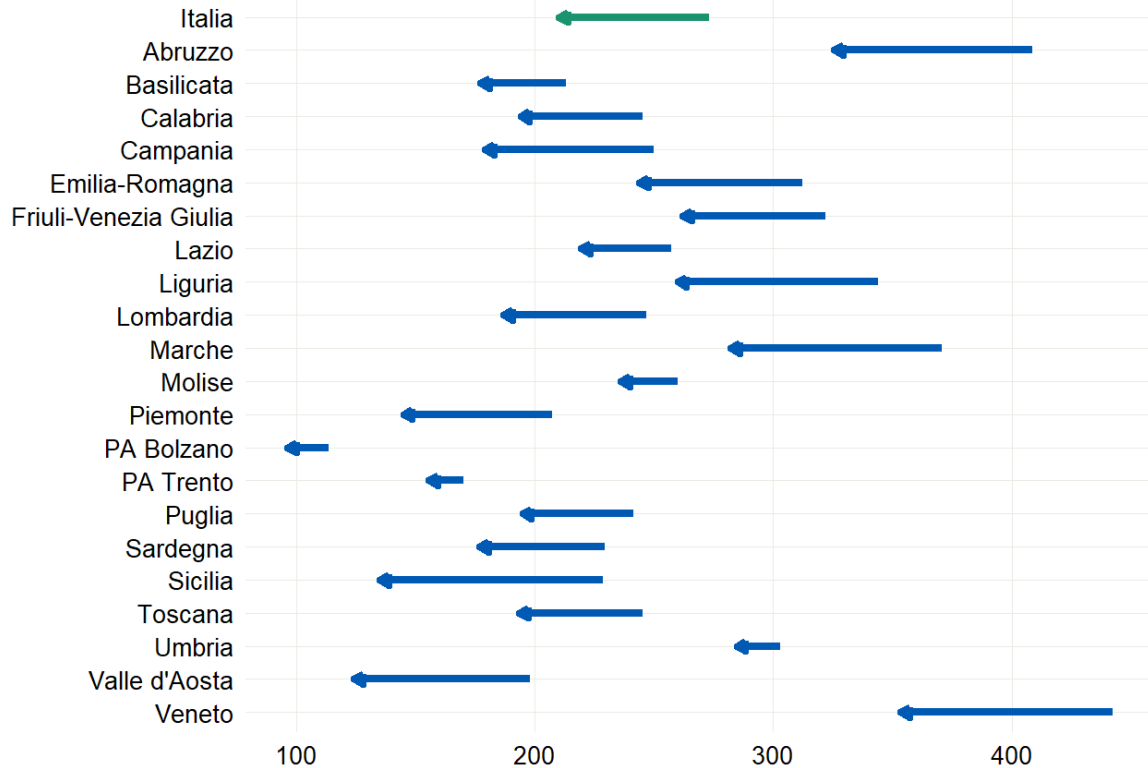


Data di ultimo aggiornamento: 21 dicembre 2022

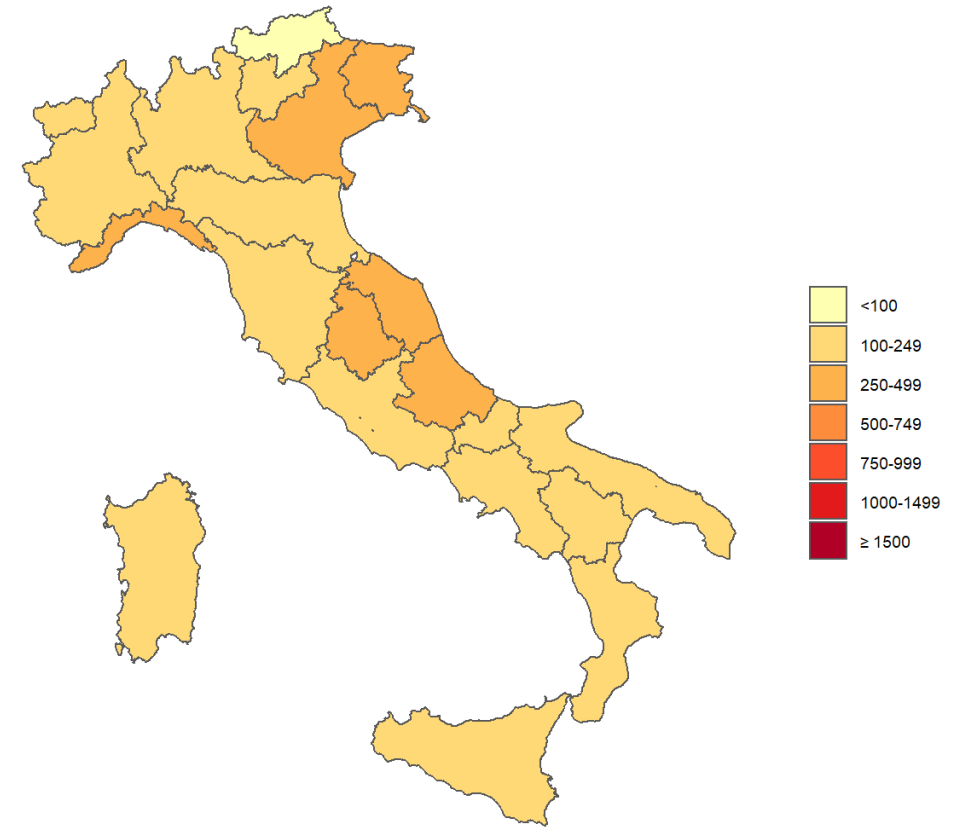
# Andamento incidenza (14 gg) in alcuni tutti i paesi europei (ECDC) fino al 18 dicembre 2022



# In diminuzione l'incidenza nella quasi tutte le Regioni/PPAA, nuovi casi presenti su tutto il territorio nazionale negli ultimi 7 giorni

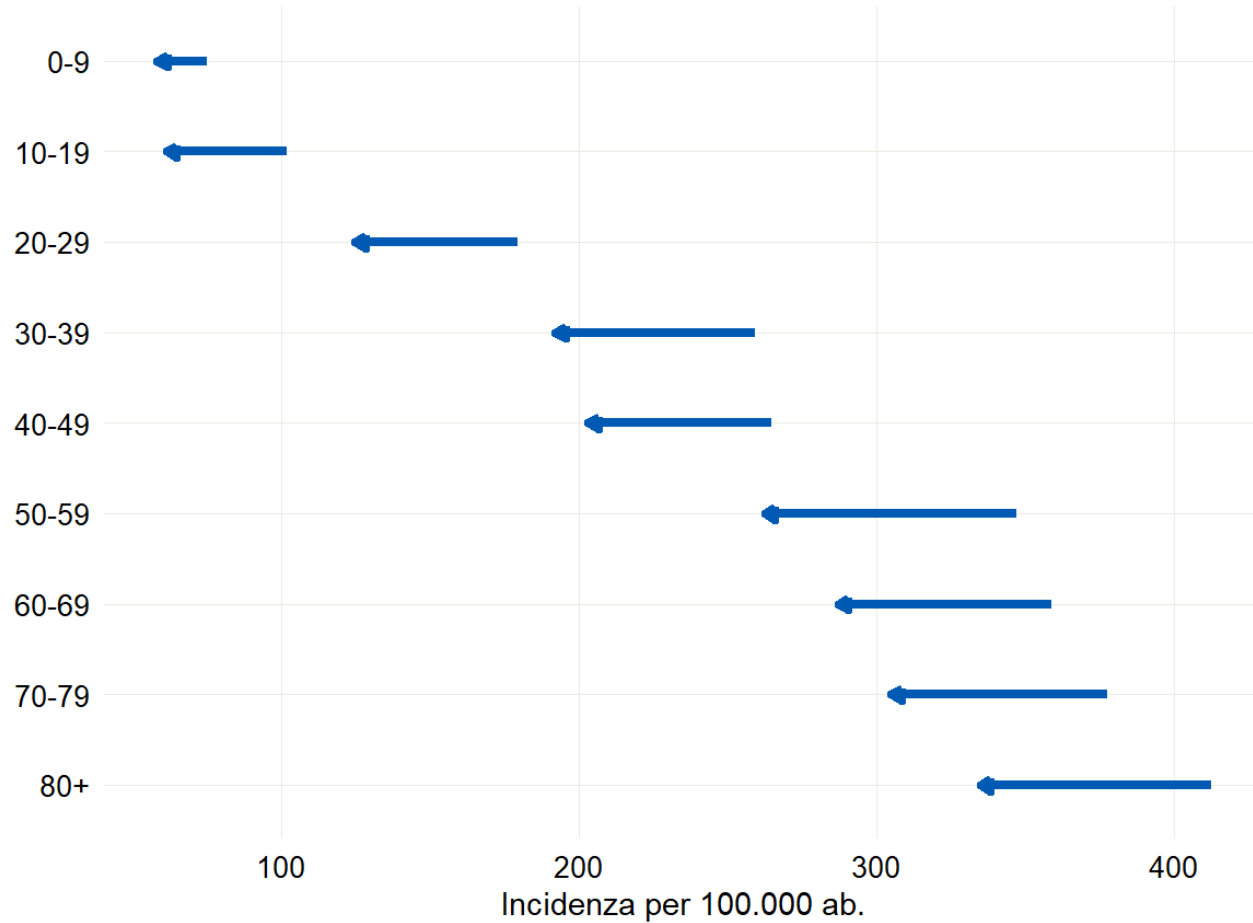


CONFRONTO TRA IL NUMERO CASI DI COVID-19 (PER 100.000 AB) DIAGNOSTICATI IN ITALIA PER REGIONE/PA NEL PERIODO 12-18/12/2022 E 5-11/12/2022



INCIDENZA PER 100.000 CASI DI COVID-19 DIAGNOSTICATI IN ITALIA PER PROVINCIA DOMICILIO/RESIDENZA

# Situazione in diminuzione in tutte le fasce d'età



CONFRONTO TRA IL NUMERO CASI DI COVID-19 (PER 100.000 AB) DIAGNOSTICATI IN ITALIA PER FASCIA D'ETA' NEL PERIODO 19-25/12/2022 E 12-18/12/2022

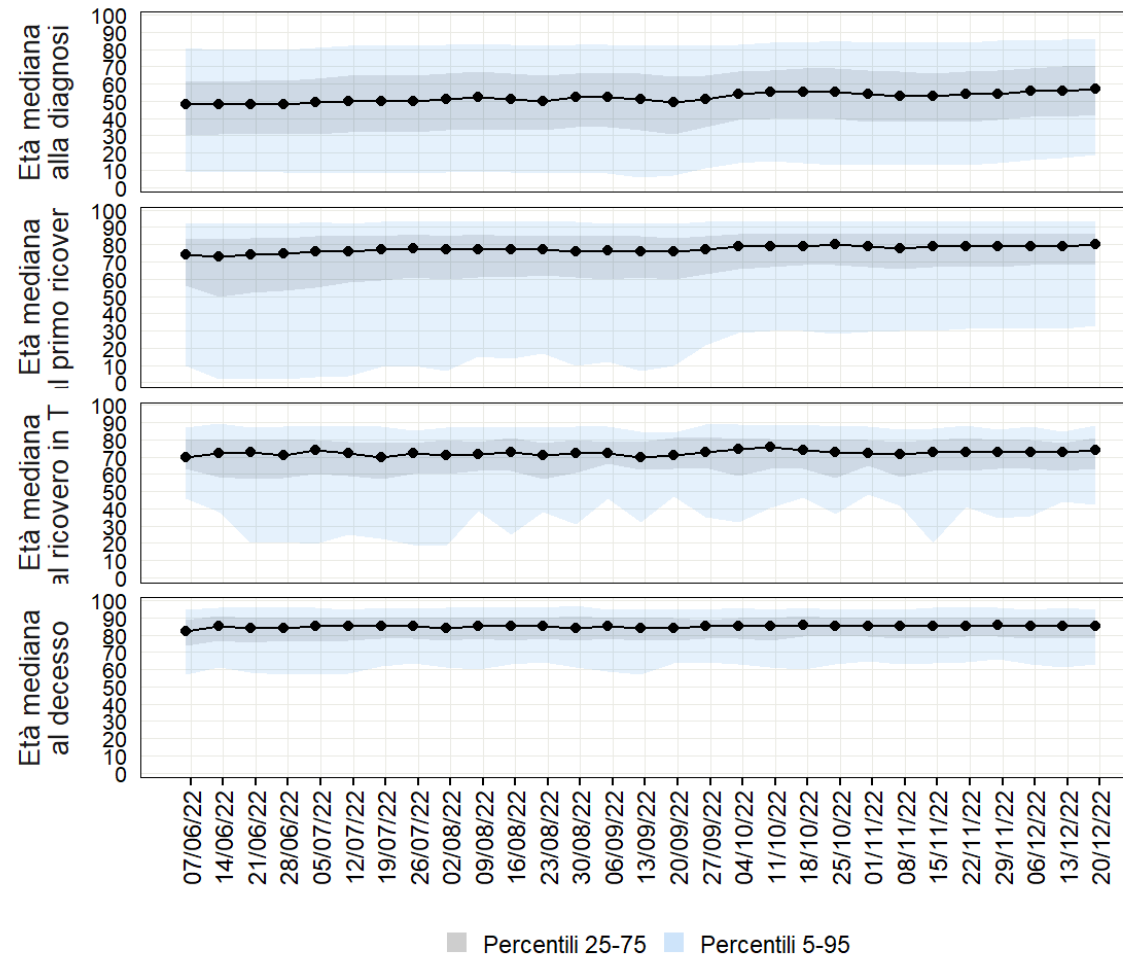


[www.iss.it/presidenza](http://www.iss.it/presidenza)

Data di ultimo aggiornamento: 21 dicembre 2022



# Età media per evento



**57 anni** alla diagnosi

**80 anni** all'ospedalizzazione

**74 anni** al ricovero in TI

**85 anni** al decesso



# Indicatori decisionali come da Decreto Legge del 18 maggio 2021 n.65 articolo 13 - Aggiornamento del 29 dicembre 2022

Regione	Incidenza 7gg/100 000 pop Periodo di riferimento <b>9-15 dicembre 2022</b>	Incidenza 7gg/100 000 pop Periodo di riferimento <b>16-22 dicembre 2022</b>	Incidenza 7gg/100 000 pop Periodo di riferimento <b>23-29 dicembre 2022</b>	% OCCUPAZIONE PL AREA MEDICA DA PAZIENTI COVID al <b>29/12/2022</b>	% OCCUPAZIONE PL TERAPIA INTENSIVA DA PAZIENTI COVID (DL 23 Luglio 2021 n.105) al <b>29/12/2022</b>
Abruzzo	476,3	369,6	343,7	16,6%	7,2%
Basilicata	174,3	167,0	155,2	12,0%	0,0%
Calabria	247,5	211,5	213,8	18,1%	6,9%
Campania	267,8	203,4	189,3	9,6%	2,1%
Emilia Romagna	361,5	267,3	218,5	18,4%	6,1%
Friuli Venezia Giulia	343,8	291,3	249,7	18,2%	4,6%
Lazio	281,8	223,8	227,9	10,5%	2,0%
Liguria	386,7	292,2	228,1	24,4%	4,9%
Lombardia	261,7	203,8	162,9	11,1%	1,9%
Marche	428,4	313,5	281,0	18,8%	2,2%
Molise	256,6	267,2	208,1	6,3%	0,0%
PA di Bolzano	119,3	98,4	91,1	7,6%	2,0%
PA di Trento	176,5	143,9	153,8	10,8%	0,0%
Piemonte	260,8	175,3	138,4	8,3%	2,4%
Puglia	251,3	210,3	197,2	9,4%	2,5%
Sardegna	239,7	196,9	176,7	7,7%	3,4%
Sicilia	237,8	197,1	181,2	14,7%	4,3%
Toscana	274,8	209,2	187,3	9,0%	3,5%
Umbria	323,1	274,1	312,0	38,8%	5,5%
Valle d'Aosta	197,8	145,1	185,7	17,9%	0,0%
Veneto	452,4	383,4	329,1	14,8%	3,4%
<b>ITALIA</b>	<b>296</b>	<b>233</b>	<b>207</b>	<b>13,0%</b>	<b>3,2%</b>

# Occupazione dei posti letto (attivi e attivabili ai sensi del DL 105 del 23 luglio 2021) in terapia intensiva e in area medica al 29/12/2022

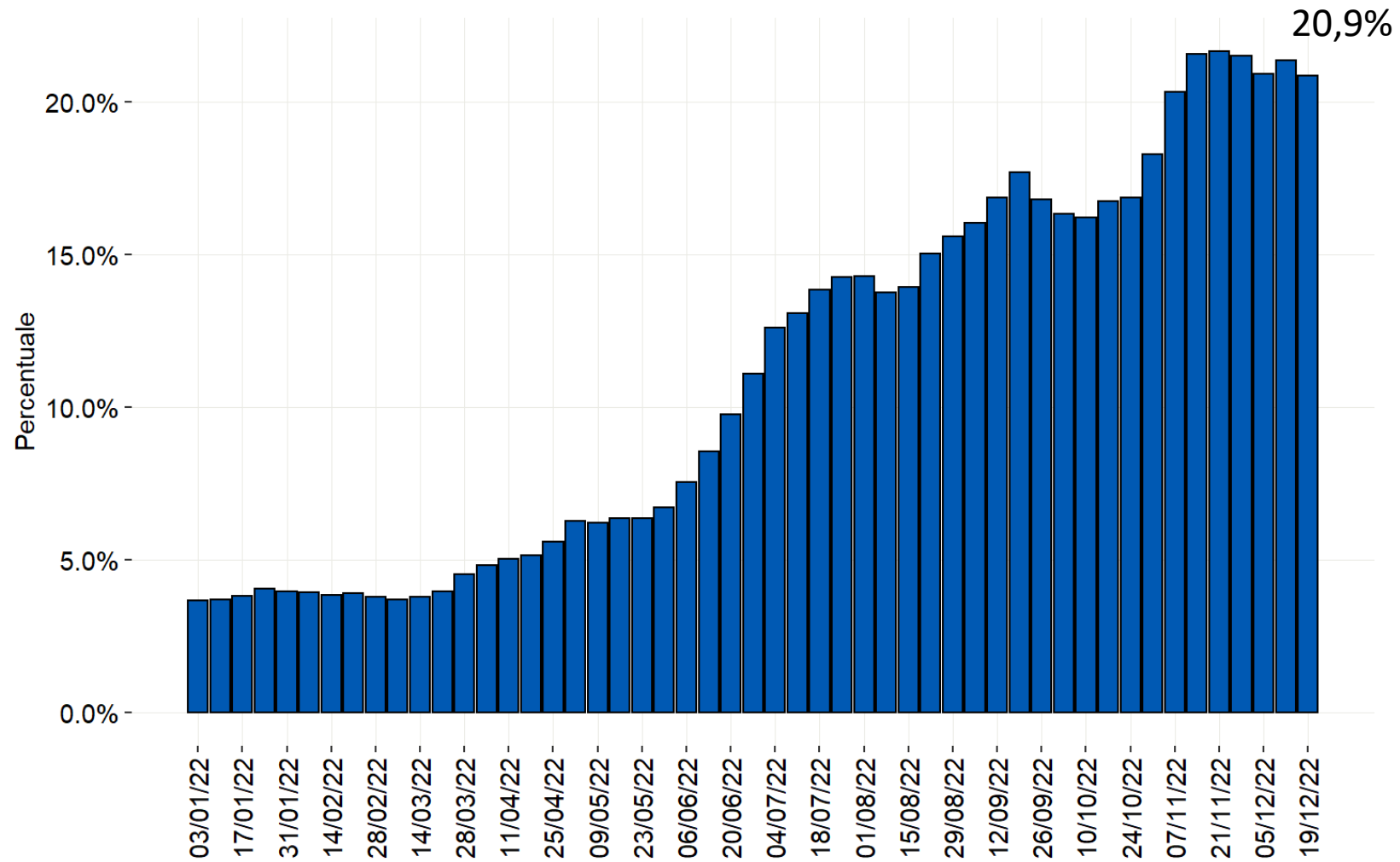
## TERAPIA INTENSIVA

Il tasso di occupazione a livello nazionale **è stabile** al 3,2% rispetto alla settimana precedente (3,1%). Il numero di persone ricoverate in queste aree **è stabile**, da 312 (22/12/2022) a 314 (29/12/2022).

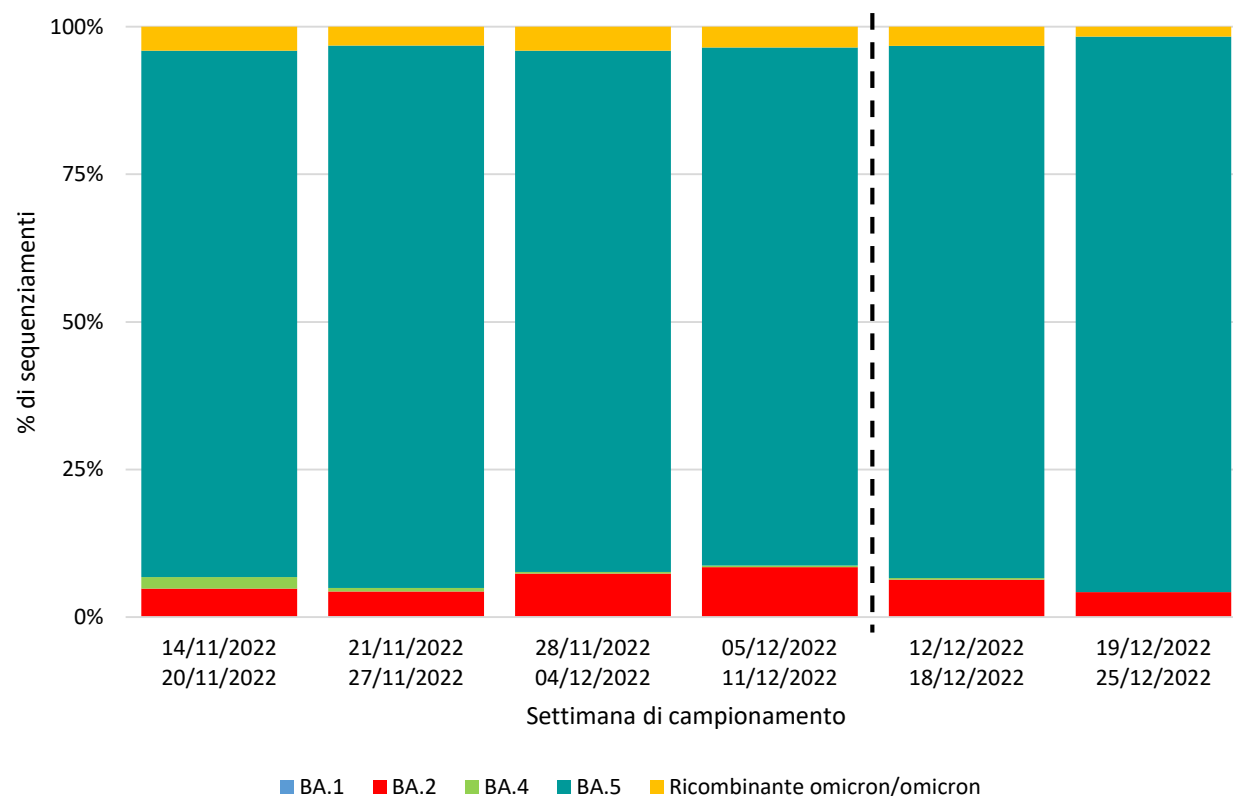
## AREA MEDICA

Il tasso di occupazione a livello nazionale **è in diminuzione** al 13,0% rispetto alla settimana precedente (13,7%). Il numero di persone ricoverate in queste aree **è in diminuzione** da 8.753 (22/12/2022) a 8.288 (29/12/2022).

# Distribuzione percentuale settimanale dei casi di REINFEZIONE da SARS-CoV-2 sul totale dei casi diagnosticati per data di prelievo/diagnosi a partire da gennaio 2022



# Distribuzione percentuale dei lignaggi Omicron per settimana di campionamento, Italia (I-Co-Gen, dati aggiornati al 29 dicembre 2022)



Il dato relativo alle ultime due settimane di campionamento disponibili (linea tratteggiata) è da considerarsi non ancora consolidato  
I lignaggi BA.n risultano inclusivi dei relativi sotto-lignaggi identificati

Sebbene i dati siano ancora in fase di consolidamento, nell'ultima settimana di campionamento disponibile (19/12/2022 – 25/12/2022), si evidenzia la seguente distribuzione delle varianti circolanti:

- **OMICRON** **99,16%**
- di cui:
- **BA.5** **93,28%**
- **BA.2** **4,20%**
- **Ricombinante Omicron/Omicron** **1,68%**

Tra le BA.5 si segnala BQ.1.1 in una proporzione pari al 38% e BF.7 pari al 10%.

# Vaccinazioni somministrate al 21/12/2022 e loro impatto

<https://github.com/italia/covid19-opendata-vaccini>



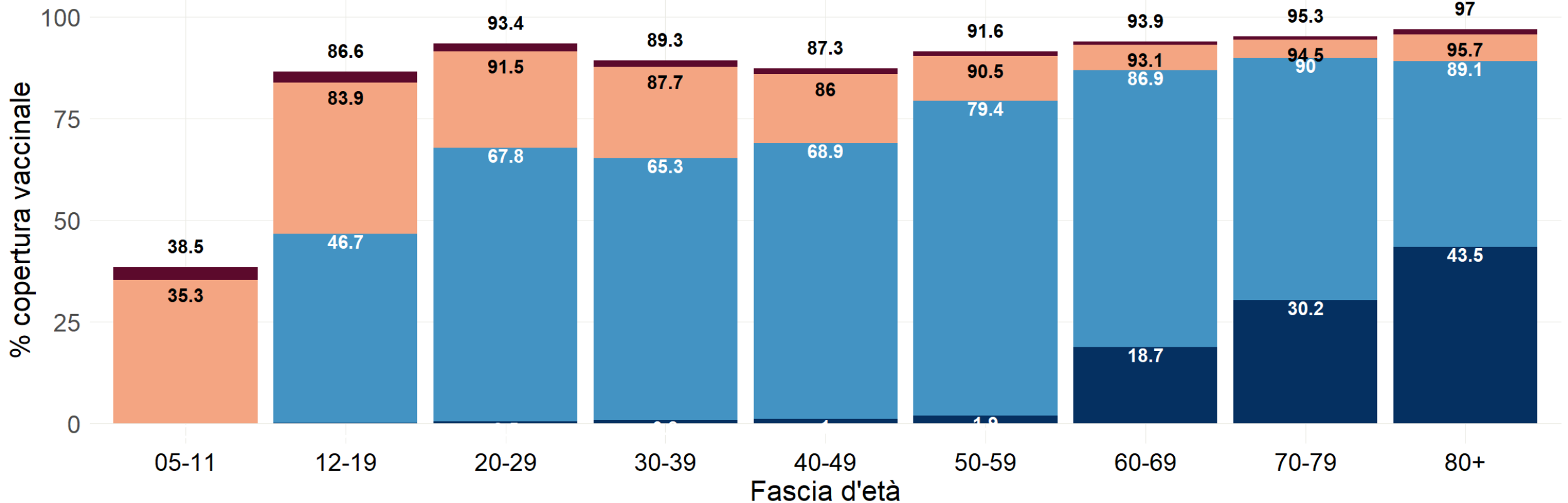
[www.iss.it/presidenza](http://www.iss.it/presidenza)



# Percentuale copertura vaccinale per classe d'età

**5+ vaccinati con una dose:** 1,5% (1,5% settimana precedente)  
**5+ vaccinati con ciclo completo:** 86,7% (86,7% settimana precedente)  
**5+ vaccinati con dose booster/aggiuntiva:** 70,1% (70,1% settimana precedente)  
**5+ vaccinati con quarta dose:** 9,7% (9,6% settimana precedente)

Si evidenzia che la popolazione su cui si basano queste analisi è in continua revisione e per questo questi dati possono subire alcune variazioni



Soggetti non vaccinati	05-11	12-19	20-29	30-39	40-49	50-59	60-69	70-79	80+
	2.246.346	616.624	397.588	724.313	1.109.562	808.419	461.891	282.580	137.733

■ Almeno una dose 
 ■ Due dosi/unica dose 
 ■ Dose aggiuntiva/booster 
 ■ Quarta dose



[www.iss.it/presidenza](http://www.iss.it/presidenza)



Data di ultimo aggiornamento: 21 dicembre 2022

# Analisi del rischio e scenario per Regione/PA

Regione.PA	Stima di Rt- puntuale (calcolato al 14/12/2022)	Compatibilità Rt sintomi puntuale con gli scenari di trasmissione*	Classificazione complessiva di rischio
Abruzzo	0.84 (CI: 0.8-0.89)	1	<u>Bassa</u>
Basilicata	1.29 (CI: 0.93-1.73)	1	<b><u>Moderata</u></b>
Calabria	1.04 (CI: 0.95-1.13)	1	<u>Bassa</u>
Campania	0.91 (CI: 0.88-0.95)	1	<u>Bassa</u>
Emilia-Romagna	0.8 (CI: 0.76-0.83)	1	<b># <u>Moderata</u></b>
FVG	0.81 (CI: 0.78-0.83)	1	<u>Bassa</u>
Lazio	0.96 (CI: 0.92-1.01)	1	<u>Bassa</u>
Liguria	0.8 (CI: 0.77-0.82)	1	<u>Bassa</u>
<u>Lombardia</u>	0.74 (CI: 0.73-0.76)	1	<u>Bassa</u>
Marche	1.05 (CI: 0.99-1.11)	1	<u>Bassa</u>
Molise	1.34 (CI: 0.86-1.97)	1	<u>Bassa</u>
Piemonte	0.83 (CI: 0.68-1)	1	<u>Bassa</u>
PA Bolzano/ <u>Bozen</u>	0.78 (CI: 0.7-0.87)	1	<u>Bassa</u>
PA Trento	0.81 (CI: 0.75-0.87)	1	<u>Bassa</u>
Puglia	0.99 (CI: 0.96-1.03)	1	<b># <u>Moderata</u></b>
<u>Sardegna</u>	1.08 (CI: 0.99-1.17)	1	<u>Bassa</u>
Sicilia	1.02 (CI: 0.98-1.06)	1	<b><u>Moderata</u></b>
Toscana	0.84 (CI: 0.81-0.87)	1	<u>Bassa</u>
Umbria	0.93 (CI: 0.83-1.03)	1	<b>Moderata (ad alta probabilità di progressione)</b>
<u>V.d'Aosta/V.d'Aoste</u>	0.87 (CI: 0.68-1.07)	1	<u>Bassa</u>
Veneto	0.86 (CI: 0.85-0.87)	1	<u>Bassa</u>

PA: Provincia Autonoma; gg: giorni;

\*ai sensi del documento "Prevenzione e risposta a COVID-19: evoluzione della strategia e pianificazione nella fase di transizione per il periodo autunno-invernale"; # presenza di molteplici allerte di resilienza;

# Headline della Cabina di Regia (30 dicembre 2022)

*Anche nella settimana di monitoraggio in corso si conferma il trend in diminuzione dell'incidenza di nuovi casi di infezione da SARS-CoV-2 in Italia. Rimane contenuto l'impatto sugli ospedali con tassi di occupazione dei posti letto in diminuzione nelle aree mediche e sostanzialmente stabile nelle terapie intensive.*

*Si ribadisce la necessità di continuare ad adottare le misure comportamentali individuali e collettive previste e/o raccomandate, l'uso della mascherina, aereazione dei locali, igiene delle mani e ponendo attenzione alle situazioni di assembramento.*

*L'elevata copertura vaccinale, il completamento dei cicli di vaccinazione ed il mantenimento di una elevata risposta immunitaria attraverso la dose di richiamo, con particolare riguardo alle categorie indicate dalle disposizioni ministeriali, rappresentano strumenti necessari a mitigare l'impatto clinico dell'epidemia. Si sottolinea l'importanza dei richiami vaccinali negli anziani e nei gruppi di popolazione più fragili, anche considerando la progressiva riduzione dell'effetto protettivo contro l'infezione per SARS-CoV-2 con il passare del tempo, sia per l'infezione pregressa che per la vaccinazione.*



# Grazie.



[www.iss.it/presidenza](http://www.iss.it/presidenza)