

3 febbraio 2023

# Epidemia COVID-19

## Aggiornamento epidemiologico e monitoraggio del rischio

*Silvio Brusaferrò  
Istituto Superiore di Sanità*



[www.iss.it/presidenza](http://www.iss.it/presidenza)



# Situazione epidemiologica in Italia



[www.iss.it/presidenza](http://www.iss.it/presidenza)

# Casi notificati al sistema di Sorveglianza integrata COVID-19 in Italia

25.700.453

Casi\*\*\*

472.793

Casi tra gli operatori sanitari\*

43 anni

Età mediana dei casi

46,5% | 53,5%

Maschi (%) | Femmine (%)

185.938 (0,7%)

Deceduti (CFR)

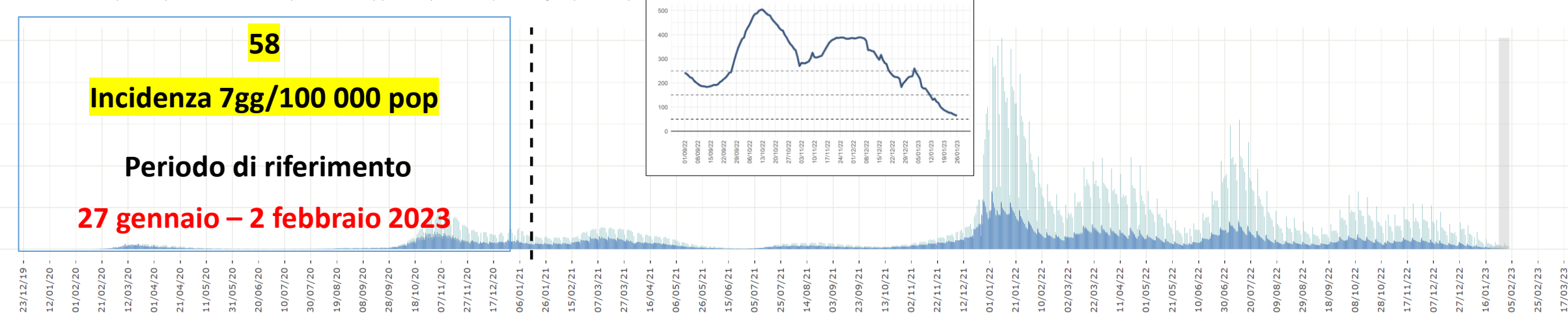
24.078.096

Guariti

Curva epidemica dei casi di COVID-19 segnalati in Italia per data di prelievo o diagnosi (verde) e per data di inizio dei sintomi (blu)

Nota: il numero dei casi riportato negli ultimi giorni (riquadri grigi) deve essere considerato provvisorio sia per possibili ritardi di segnalazione che di diagnosi.

■ Data inizio sintomi (9.240.130) ■ Data inizio sintomi (casi sintomatici\*\*) (8.671.636) ■ Data prelievo/diagnosi (25.700.451)



[www.iss.it/presidenza](http://www.iss.it/presidenza)

Data di ultimo aggiornamento: 1 febbraio 2023

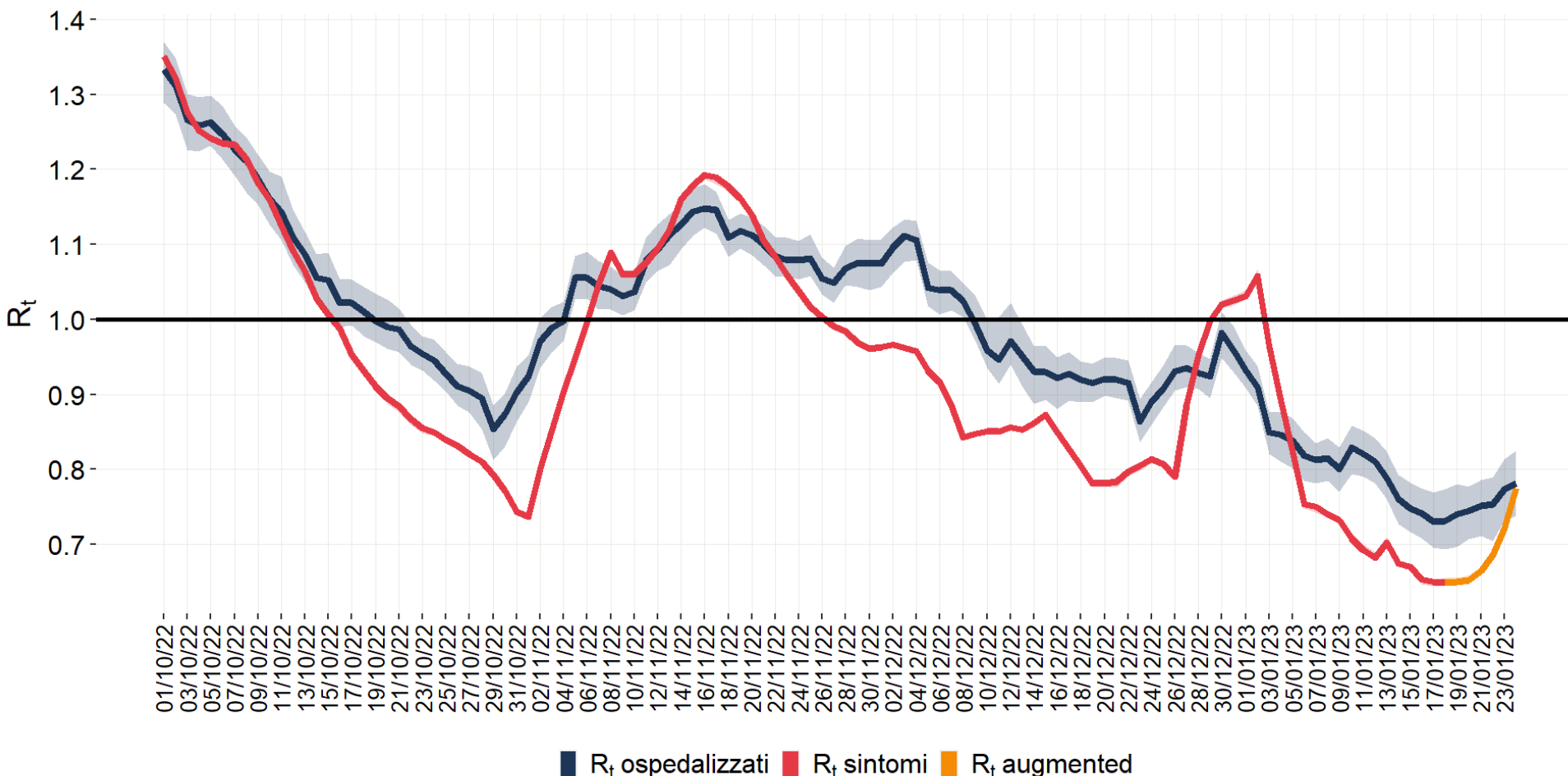


# Stima nazionale dell'Rt sintomi (18/01), Rt ospedalizzazioni (24/1) e Rt «augmented» (24/1) calcolati con dati al 01/02/2023

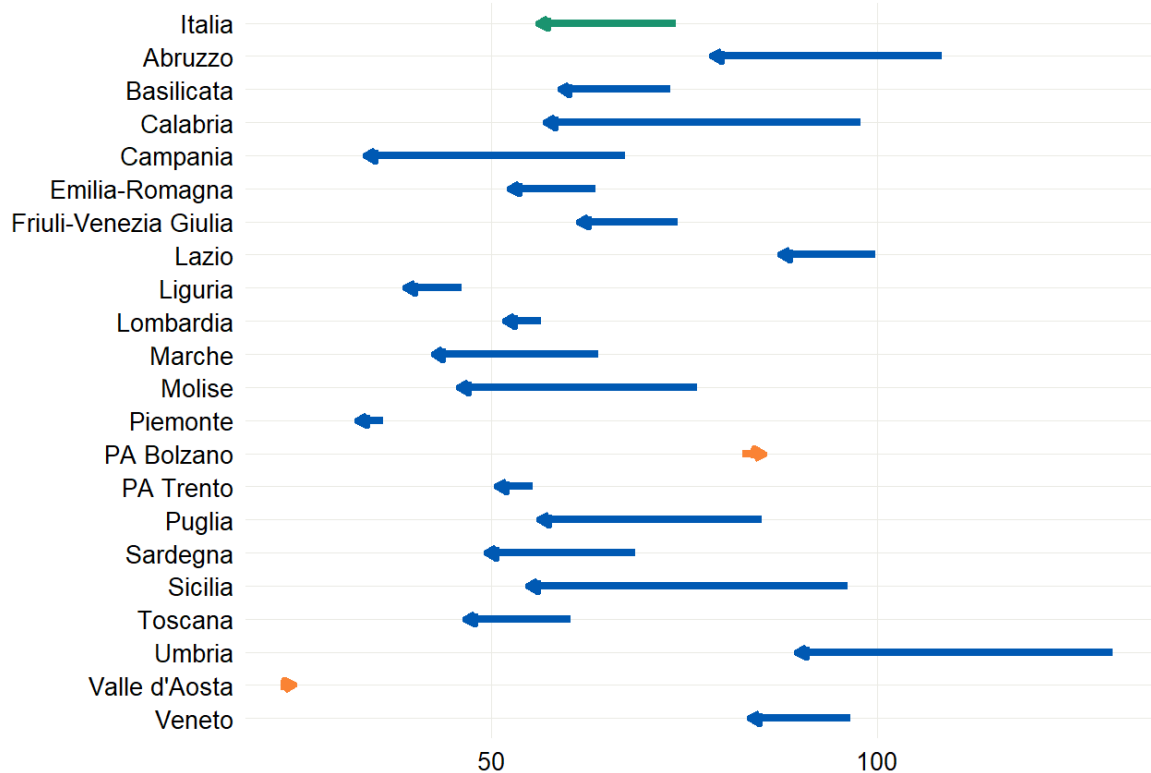
Sintomi: 0,65  
(IC95%: 0,64-0,66)  
al 18 gennaio 2023

Augmented: 0,77  
(IC95%: 0,76-0,78)  
al 24 gennaio 2023

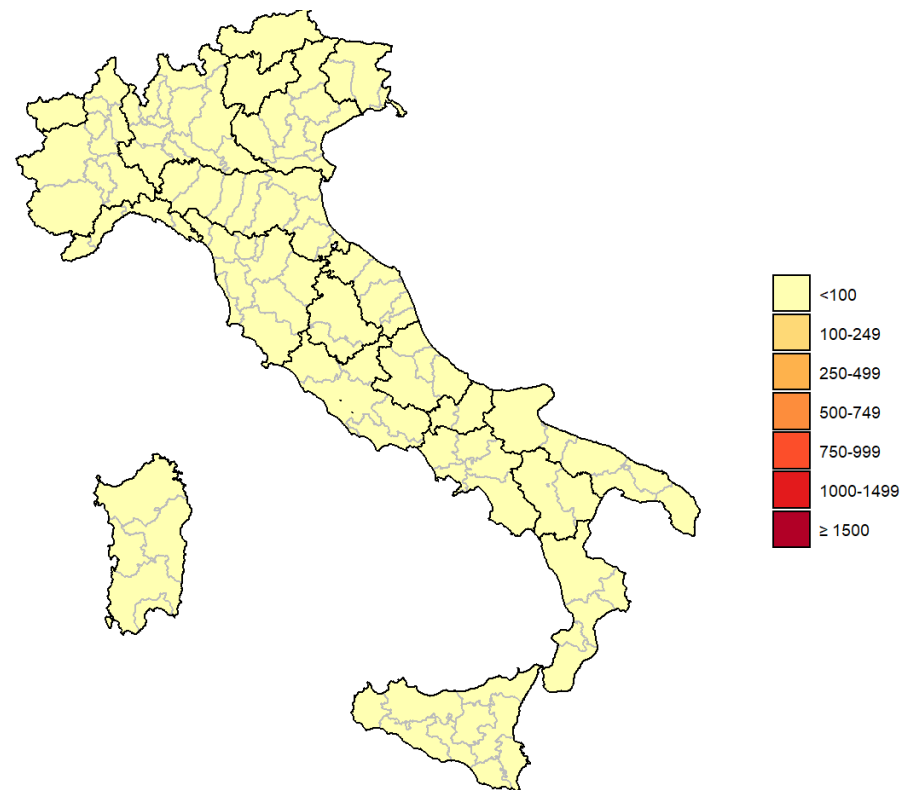
Ospedalizzazioni: 0,78  
(IC95%: 0,74-0,83)  
al 24 gennaio 2023



# In diminuzione l'incidenza in quasi tutte le Regioni/PPAA, casi presenti nel territorio nazionale negli ultimi 7 giorni

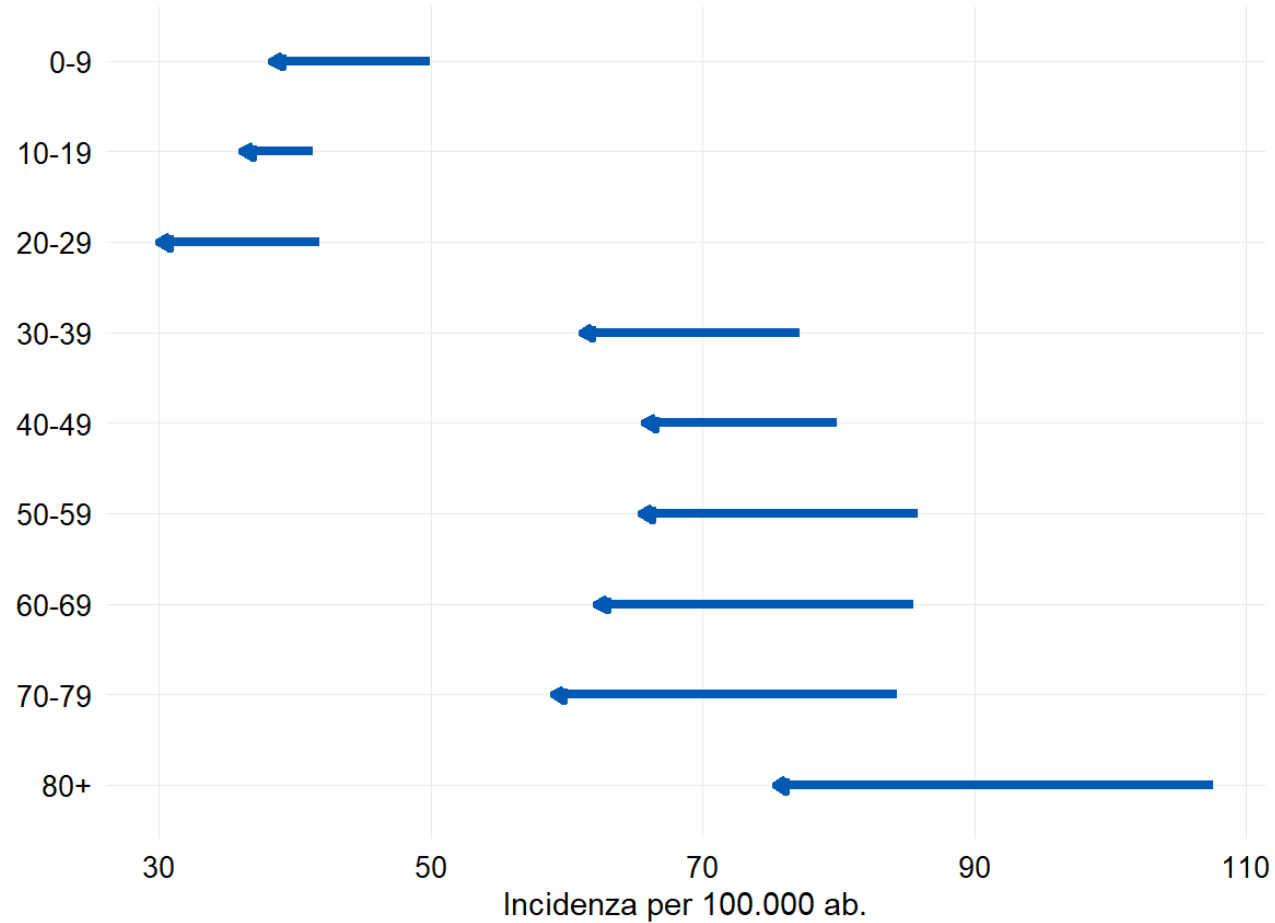


CONFRONTO TRA IL NUMERO CASI DI COVID-19 (PER 100.000 AB) DIAGNOSTICATI IN ITALIA PER REGIONE/PA NEL PERIODO 23-29/01/2023 E 16-22/01/2023



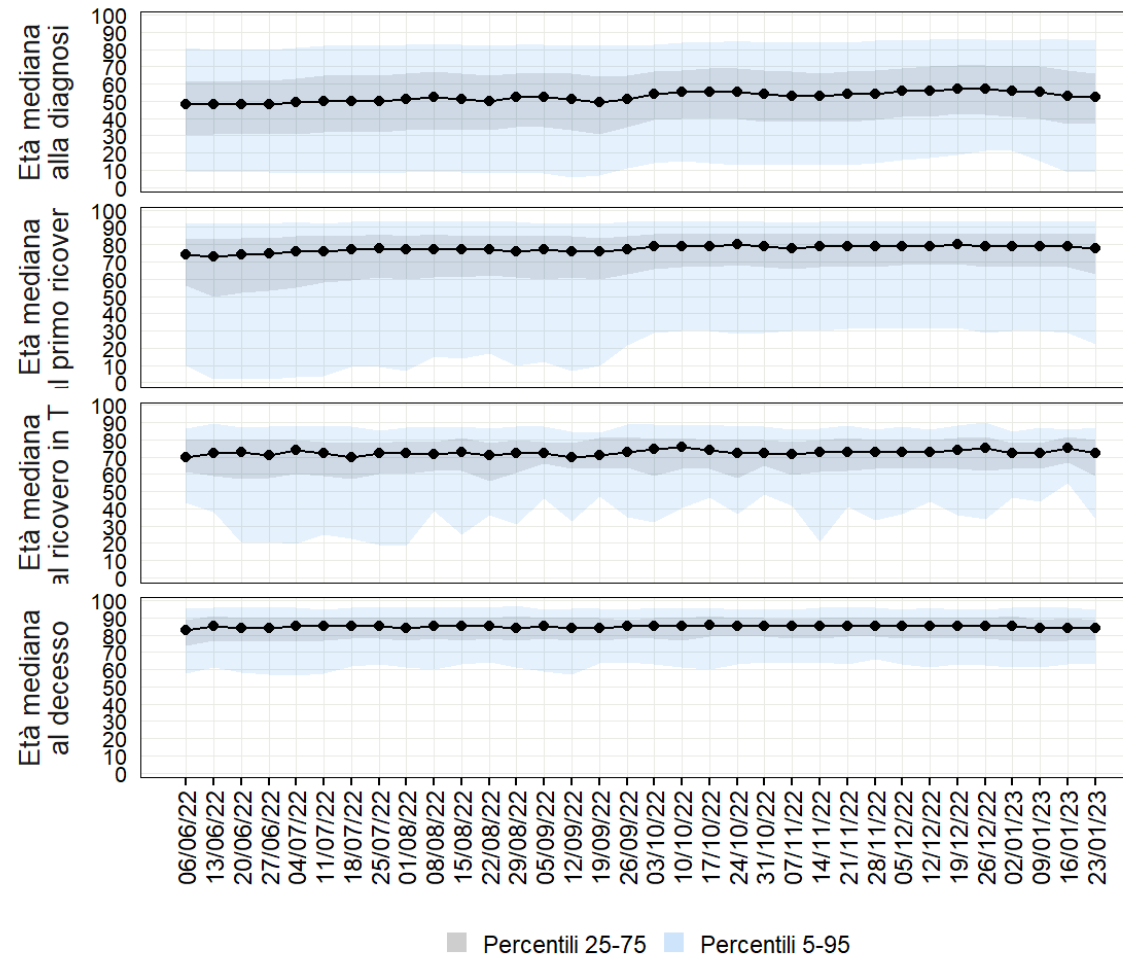
INCIDENZA PER 100.000 CASI DI COVID-19 DIAGNOSTICATI IN ITALIA PER PROVINCIA DOMICILIO/RESIDENZA

# In diminuzione l'incidenza in tutte le fasce d'età



CONFRONTO TRA IL NUMERO CASI DI COVID-19 (PER 100.000 AB) DIAGNOSTICATI IN ITALIA PER FASCIA D'ETA' NEL PERIODO 23-29/01/2023 E 16-22/01/2023

# Età media per evento



**52 anni** alla diagnosi

**78 anni** all'ospedalizzazione

**72 anni** al ricovero in TI

**84 anni** al decesso

# Indicatori decisionali come da Decreto Legge del 18 maggio 2021 n.65 articolo 13 - Aggiornamento del 2 febbraio 2023

Regione	Incidenza 7gg/100 000 pop Periodo di riferimento <b>13-19 gennaio 2023</b>	Incidenza 7gg/100 000 pop Periodo di riferimento <b>20-26 gennaio 2023</b>	Incidenza 7gg/100 000 pop Periodo di riferimento <b>27 gennaio 2023 - 2 febbraio 2023</b>	% OCCUPAZIONE PL AREA MEDICA DA PAZIENTI COVID al <b>02/02/2023</b>	% OCCUPAZIONE PL TERAPIA INTENSIVA DA PAZIENTI COVID (DL 23 Luglio 2021 n.105) al <b>02/02/2023</b>
Abruzzo	170,9	178,5	108,6	6,7%	1,1%
Basilicata	77,6	48,5	34,6	5,6%	0,0%
Calabria	117,4	77,3	58,1	14,3%	5,3%
Campania	85	52,2	39,4	7,1%	1,7%
Emilia Romagna	73,4	58	54	6,8%	3,3%
Friuli Venezia Giulia	97,2	69,2	56,1	4,9%	2,3%
Lazio	109	87,4	87,8	7,9%	1,5%
Liguria	56,7	44,4	46,8	8,1%	2,2%
Lombardia	61,2	53,6	49,5	2,2%	1,2%
Marche	86,9	50,9	44,7	6,9%	1,3%
Molise	110,1	58,5	37,1	3,4%	0,0%
PA di Bolzano	89,2	80,8	80,4	5,4%	1,0%
PA di Trento	69,2	51,1	47,4	4,3%	2,2%
Piemonte	43,9	36	34,6	2,4%	0,5%
Puglia	112,5	66,6	46,1	8,2%	1,9%
Sardegna	80,2	56,7	49,1	10,9%	2,0%
Sicilia	112,4	66,8	78	12,0%	3,5%
Toscana	69,1	51,4	47,9	3,5%	0,7%
Umbria	148,7	99,7	93,1	17,4%	3,1%
Valle d'Aosta	32,4	23,5	19,5	3,0%	0,0%
Veneto	113,6	87	81,7	4,8%	1,6%
<b>ITALIA</b>	<b>88</b>	<b>65</b>	<b>58</b>	<b>5,8%</b>	<b>1,8%</b>



# Occupazione dei posti letto (attivi e attivabili ai sensi del DL 105 del 23 luglio 2021) in terapia intensiva e in area medica al 02/02/2023

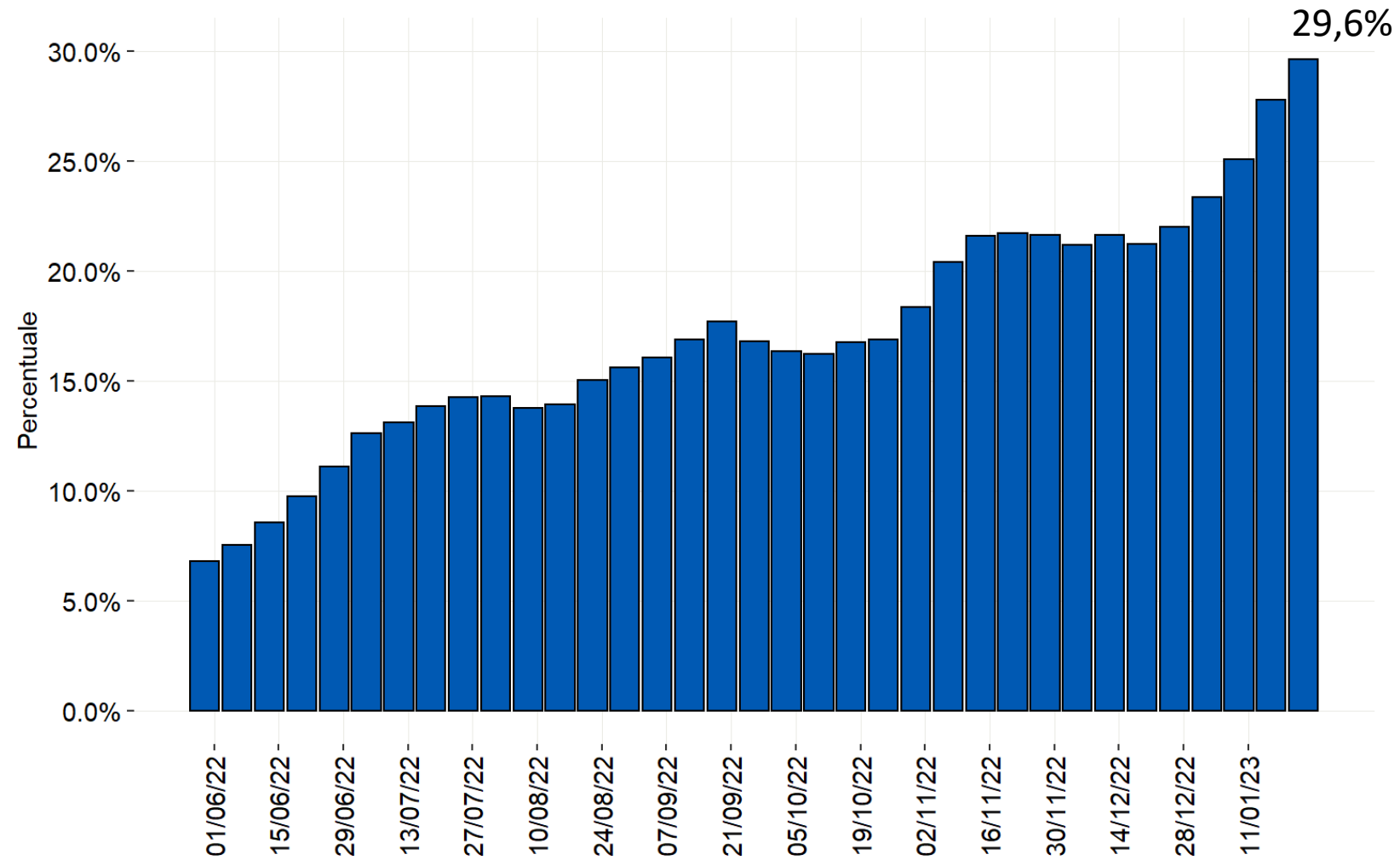
## TERAPIA INTENSIVA

Il tasso di occupazione a livello nazionale **è in diminuzione** al 1,8% rispetto alla settimana precedente (2,1%). Il numero di persone ricoverate in queste aree **è in diminuzione** da 205 (26/1/2023) a 179 (02/02/2023).

## AREA MEDICA

Il tasso di occupazione a livello nazionale **è in diminuzione** al 5,8% rispetto alla settimana precedente (6,4%). Il numero di persone ricoverate in queste aree **è in diminuzione** da 4.081 (26/1/2023) a 3.712 (02/02/2023).

# Distribuzione percentuale settimanale dei casi di REINFEZIONE da SARS-CoV-2 sul totale dei casi diagnosticati per data di prelievo/diagnosi a partire da giugno 2022



# MONITORAGGIO

## Indicatori per la valutazione del rischio



[www.iss.it/presidenza](http://www.iss.it/presidenza)

# Analisi del rischio e scenario per Regione/PA

Regione.PA	Stima di Rt- puntuale (calcolato al 18/01/2023)	Compatibilità Rt sintomi puntuale con gli scenari di trasmissione*	Classificazione complessiva di rischio
<b>Abruzzo</b>	0.69 (CI: 0.63-0.75)	1	Bassa
<b>Basilicata</b>	0.85 (CI: 0.55-1.24)	1	Bassa
<b>Calabria</b>	0.72 (CI: 0.64-0.82)	1	Bassa
<b>Campania</b>	0.72 (CI: 0.67-0.78)	1	Bassa
<b>Emilia-Romagna</b>	0.63 (CI: 0.57-0.69)	1	Bassa
<b>FVG</b>	0.61 (CI: 0.57-0.66)	1	Bassa
<b>Lazio</b>	0.69 (CI: 0.65-0.74)	1	Bassa
<b>Liguria</b>	0.52 (CI: 0.48-0.57)	1	Bassa
<b>Lombardia</b>	0.74 (CI: 0.71-0.78)	1	Bassa
<b>Marche</b>	0.58 (CI: 0.52-0.65)	1	Bassa
<b>Molise</b>	0.85 (CI: 0.43-1.42)	1	Bassa
<b>Piemonte</b>	2.3 (CI: 1.65-2.98)**	4	Bassa
<b>PA Bolzano/Bozen</b>	0.8 (CI: 0.7-0.91)	1	<b>Alta #</b>
<b>PA Trento</b>	0.68 (CI: 0.6-0.75)	1	Bassa
<b>Puglia</b>	0.63 (CI: 0.6-0.66)	1	<b>Moderata #</b>
<b>Sardegna</b>	0.68 (CI: 0.6-0.76)	1	Bassa
<b>Sicilia</b>	0.68 (CI: 0.64-0.72)	1	Bassa
<b>Toscana</b>	0.61 (CI: 0.57-0.63)	1	<b>Moderata #</b>
<b>Umbria</b>	0.73 (CI: 0.62-0.85)	1	Bassa
<b>V.d'Aosta/V.d'Aoste</b>	0.38 (CI: 0.21-0.58)	1	<b>Moderata</b>
<b>Veneto</b>	0.63 (CI: 0.61-0.66)	1	Bassa

PA: Provincia Autonoma; gg: giorni;

\*ai sensi del documento "Prevenzione e risposta a COVID-19: evoluzione della strategia e pianificazione nella fase di transizione per il periodo autunno-invernale"; # presenza di molteplici allerte di resilienza;

\*\*La regione Piemonte comunica che il valore dell'indicatore 3.2 (Rt sintomi riferito al 18/01/2023) è stato calcolato su una base dati che in questi giorni è oggetto di un aggiornamento, resosi necessario per ottimizzare la completezza delle informazioni relative alla data di inizio sintomi.

# Headline della Cabina di Regia (03 febbraio 2023)

*L'incidenza di nuovi casi identificati e segnalati con infezione da SARS-CoV-2 in Italia è in diminuzione rispetto alla precedente settimana di monitoraggio. Si riduce l'impatto sugli ospedali con tassi di occupazione dei posti letto in diminuzione sia nelle aree mediche che nelle terapie intensive.*

*Si ribadisce la necessità di continuare ad adottare le misure comportamentali individuali e collettive previste e/o raccomandate, l'uso della mascherina, aereazione dei locali, igiene delle mani e ponendo attenzione alle situazioni di assembramento.*

*L'elevata copertura vaccinale, il completamento dei cicli di vaccinazione ed il mantenimento di una elevata risposta immunitaria attraverso la dose di richiamo, con particolare riguardo alle categorie indicate dalle disposizioni ministeriali, rappresentano strumenti necessari a mitigare l'impatto clinico dell'epidemia. Si sottolinea l'importanza dei richiami vaccinali negli anziani e nei gruppi di popolazione più fragili, anche considerando la progressiva riduzione dell'effetto protettivo contro l'infezione per SARS-CoV-2 con il passare del tempo, sia dall'infezione pregressa che dalla vaccinazione.*

# Grazie.



[www.iss.it/presidenza](http://www.iss.it/presidenza)