

23 novembre 2022

# Epidemia COVID-19

## Aggiornamento epidemiologico e monitoraggio del rischio

*Silvio Brusaferrò  
Istituto Superiore di Sanità*



[www.iss.it/presidenza](http://www.iss.it/presidenza)



# Situazione epidemiologica in Italia



[www.iss.it/presidenza](http://www.iss.it/presidenza)

# Casi notificati al sistema di Sorveglianza integrata COVID-19 in Italia

24.601.634

Casi\*\*\*

450.302

Casi tra gli operatori sanitari\*

44 anni

Età mediana dei casi

46,6% | 53,4%

Maschi (%) | Femmine (%)

178.792 (0,7%)

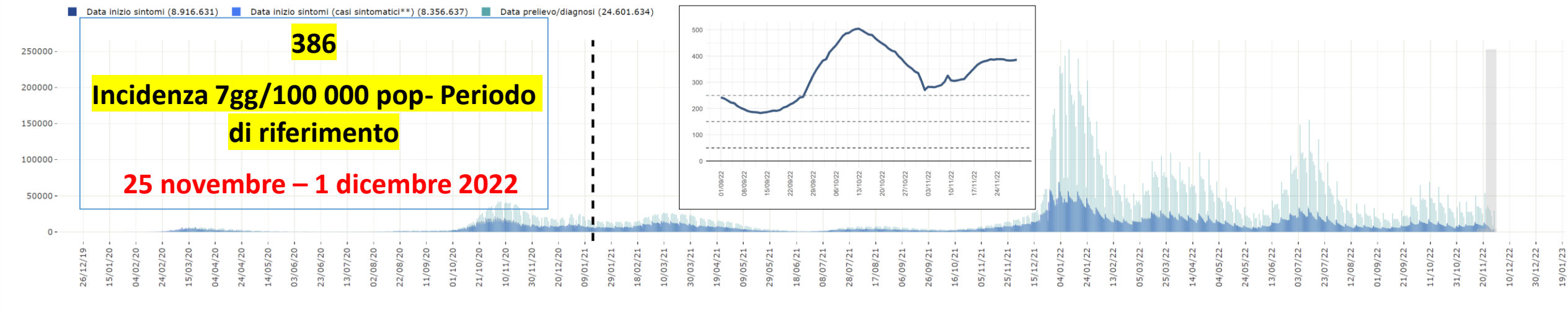
Deceduti (CFR)

22.730.559

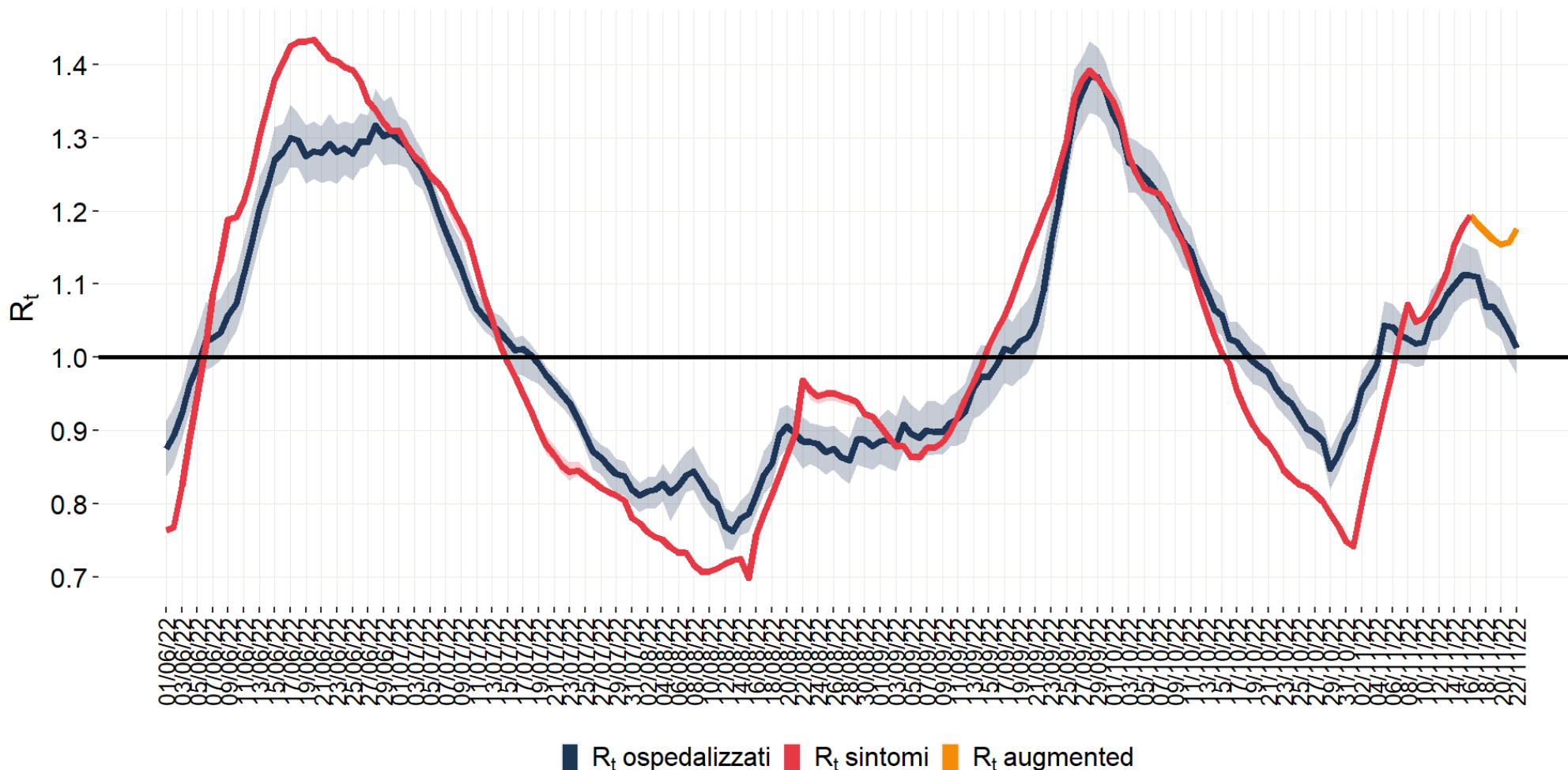
Guariti

Curva epidemica dei casi di COVID-19 segnalati in Italia per data di prelievo o diagnosi (verde) e per data di inizio dei sintomi (blu)

Nota: il numero dei casi riportato negli ultimi giorni (riquadri grigi) deve essere considerato provvisorio sia per possibili ritardi di segnalazione che di diagnosi.



# Stima nazionale dell'Rt sintomi (16/11), Rt ospedalizzazioni (22/11) e Rt «augmented» (22/11) calcolati con dati al 30/11/2022

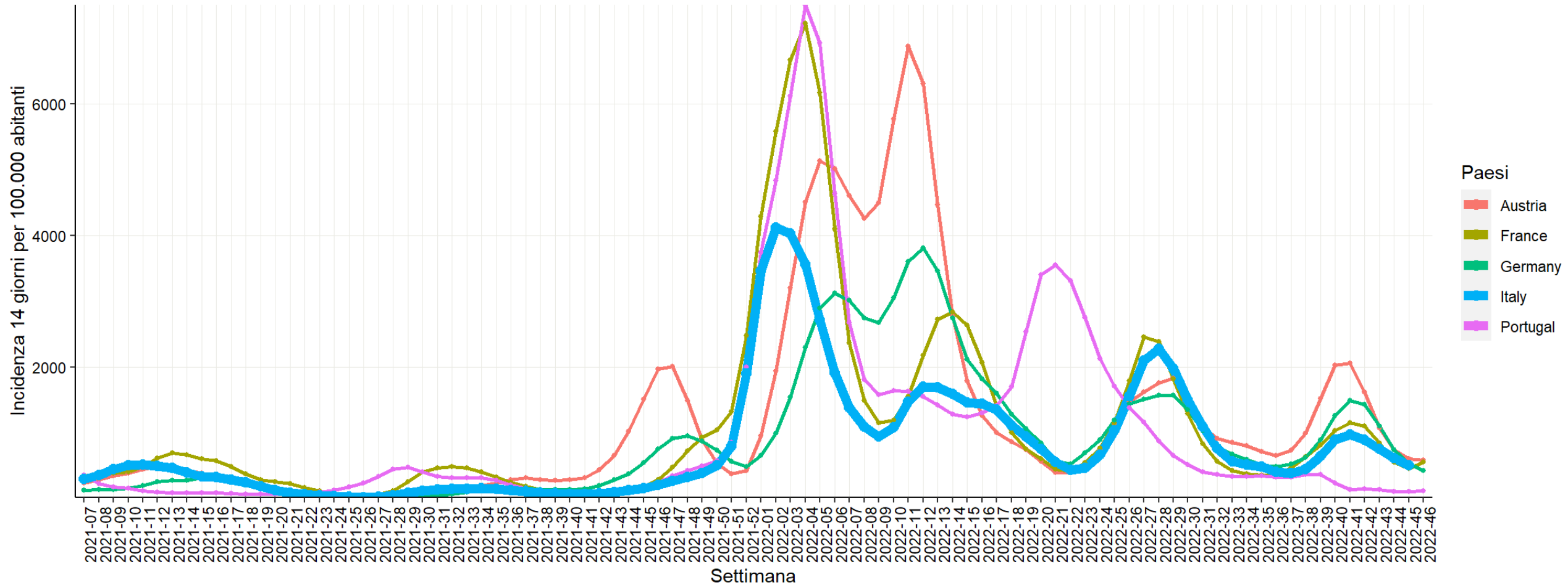


Sintomi: 1,19  
(IC95%: 1,19-1,20)  
al 16 novembre 2022

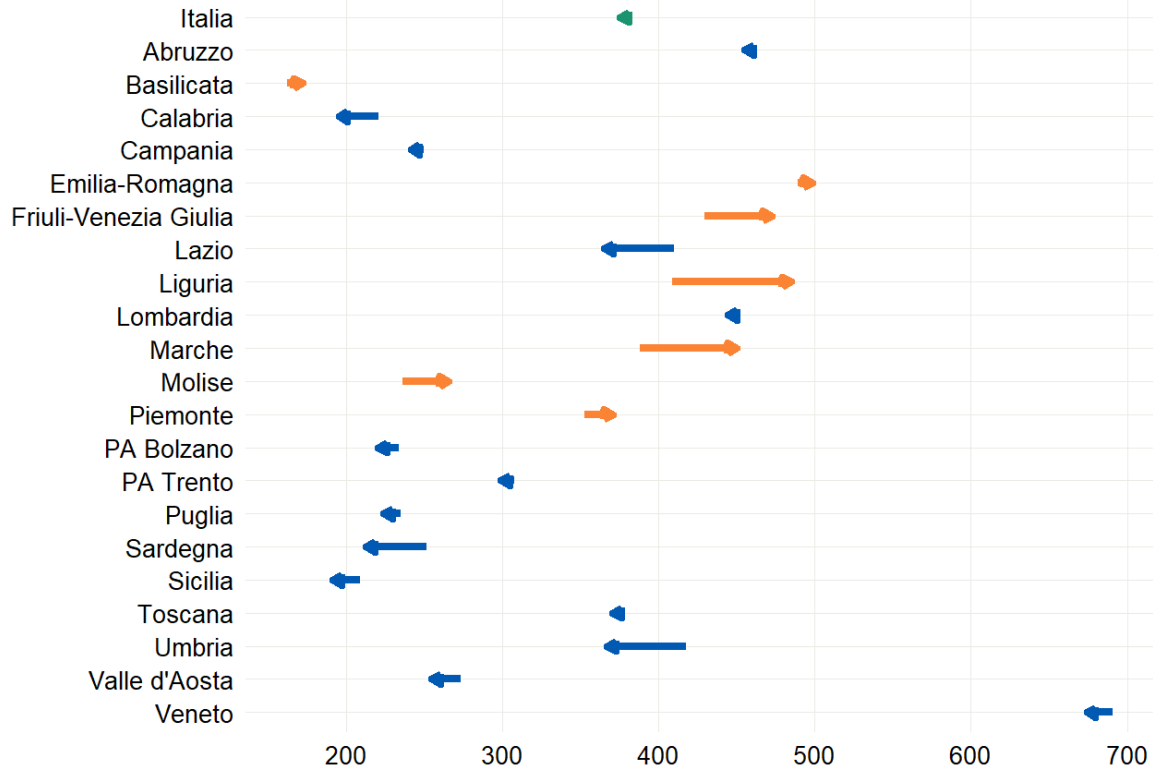
Augmented: 1,18  
(IC95%: 1,17-1,18)  
al 22 novembre 2022

Ospedalizzazioni: 1,01  
(IC95%: 0,98-1,04)  
al 22 novembre 2022

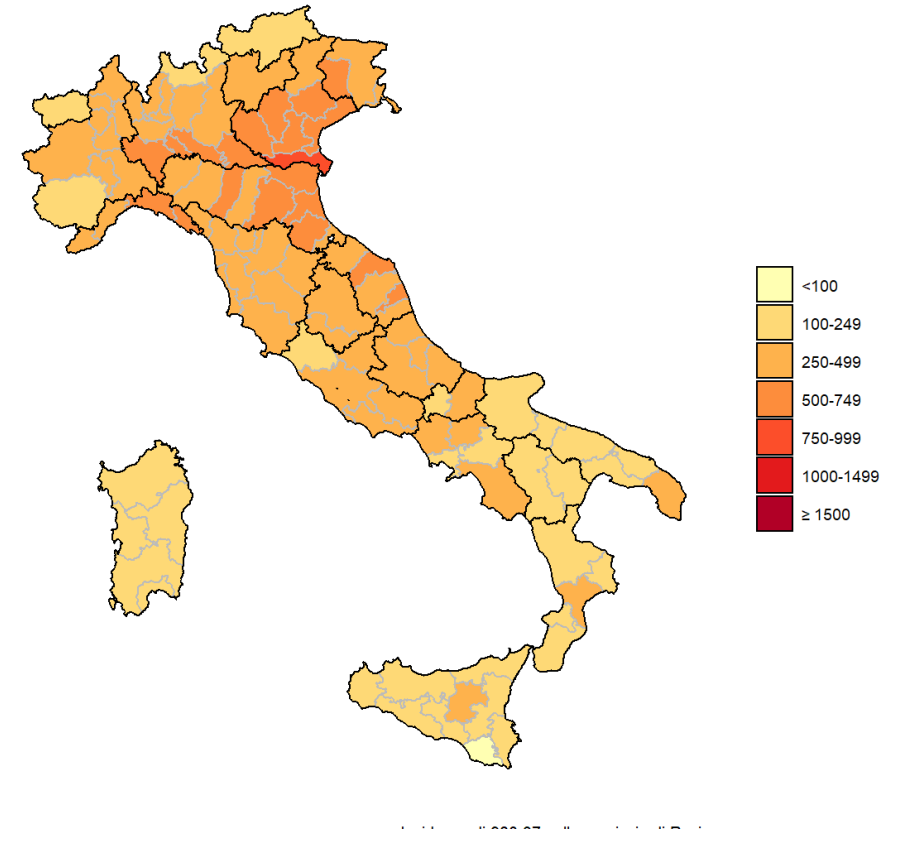
# Andamento incidenza (14 gg) in alcuni tutti i paesi europei (ECDC) fino al 25 novembre 2022



# In diminuzione l'incidenza nella maggior parte delle Regioni/PPAA, nuovi casi presenti su tutto il territorio nazionale negli ultimi 7 giorni

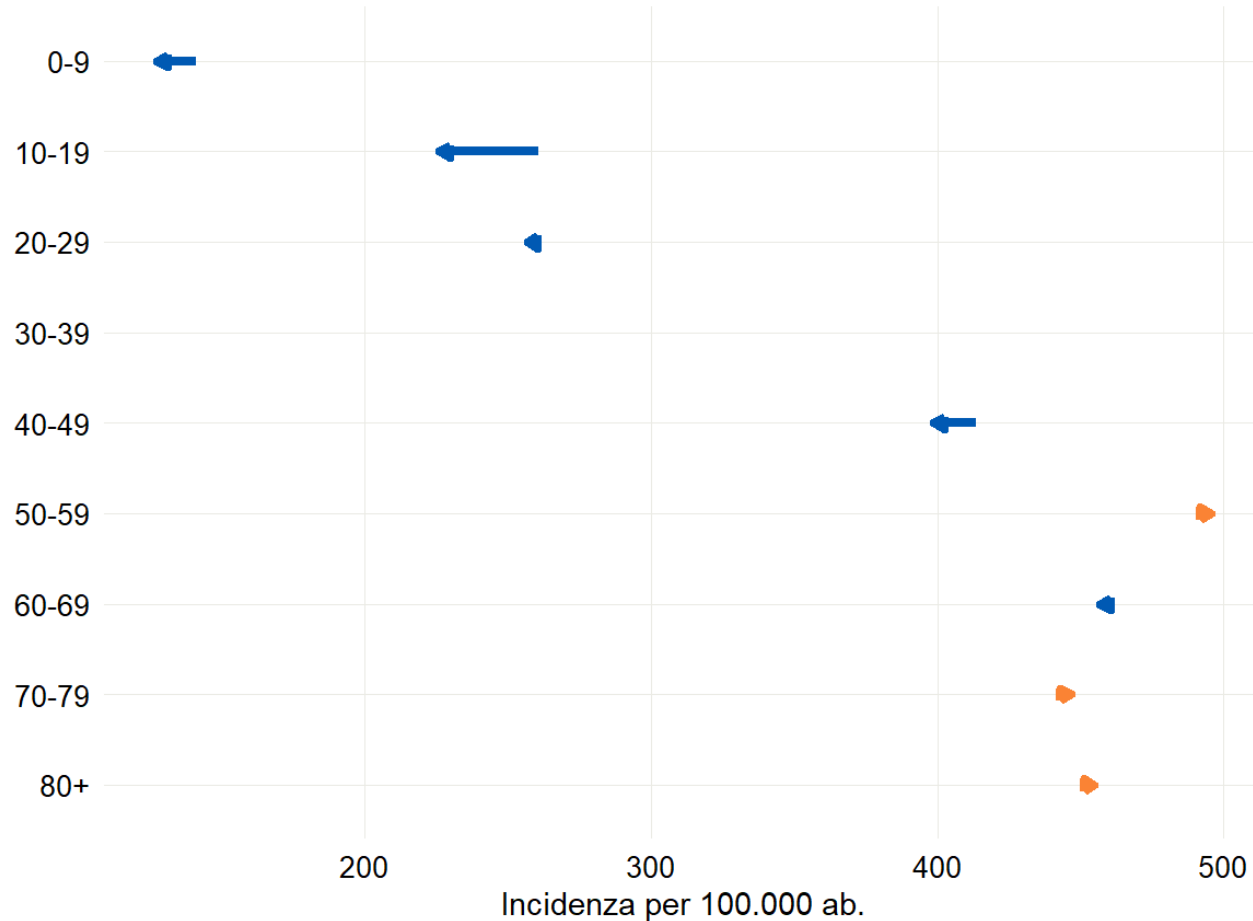


CONFRONTO TRA IL NUMERO CASI DI COVID-19 (PER 100.000 AB) DIAGNOSTICATI IN ITALIA PER REGIONE/PA NEL PERIODO 14-20/11/2022 E 7-13/11/2022



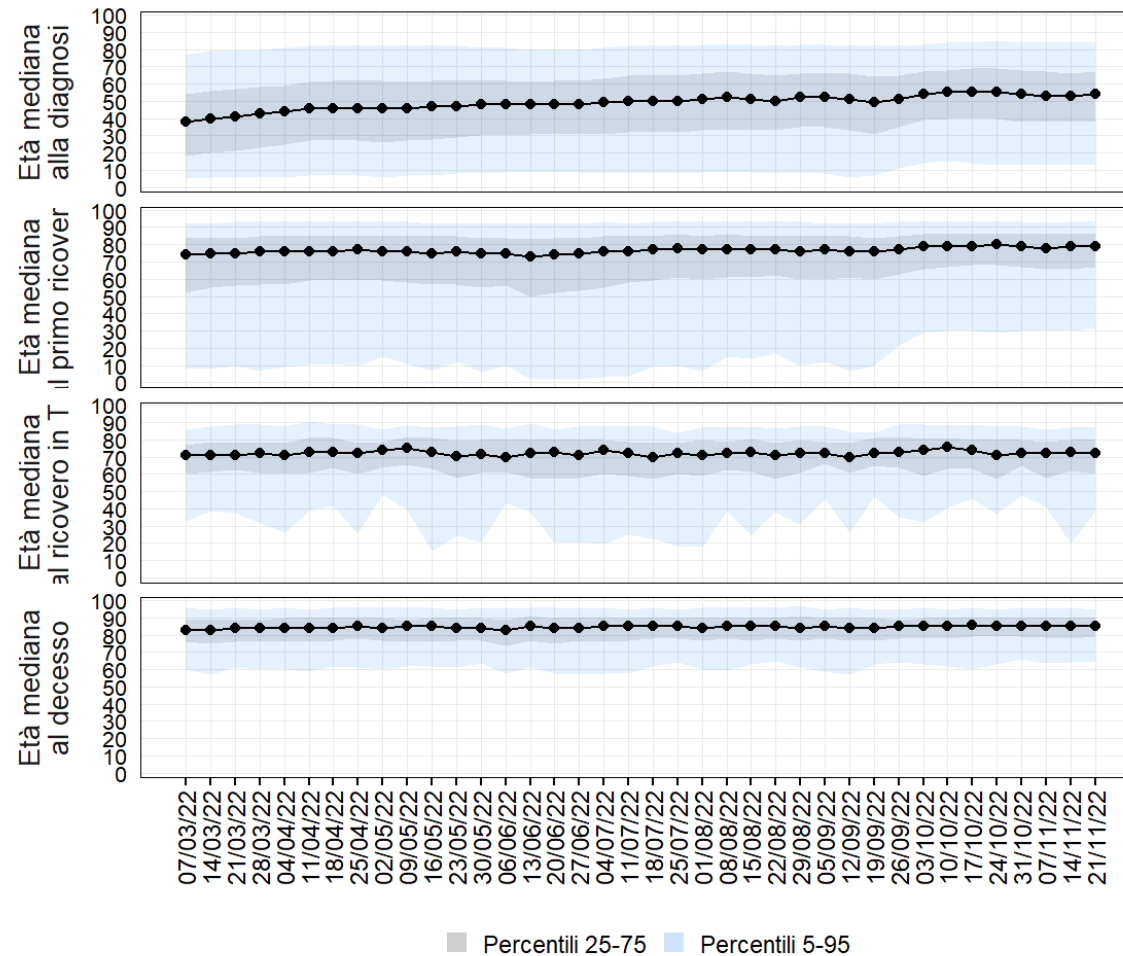
INCIDENZA PER 100.000 CASI DI COVID-19 DIAGNOSTICATI IN ITALIA PER PROVINCIA DOMICILIO/RESIDENZA

# Situazione abbastanza stabile nella maggior parte delle fasce d'età



CONFRONTO TRA IL NUMERO CASI DI COVID-19 (PER 100.000 AB) DIAGNOSTICATI IN ITALIA PER FASCIA D'ETA' NEL PERIODO 14-20/11/2022 E 7-13/11/2022

# Età media per evento



**54 anni** alla diagnosi

**79 anni** all'ospedalizzazione

**72 anni** al ricovero in TI

**85 anni** al decesso



# Indicatori decisionali come da Decreto Legge del 18 maggio 2021 n.65 articolo 13 - Aggiornamento del 1 dicembre 2022

Regione	Incidenza 7gg/100 000 pop Periodo di riferimento <b>11 novembre-17 novembre 2022</b>	Incidenza 7gg/100 000 pop Periodo di riferimento <b>18 novembre-24 novembre 2022</b>	Incidenza 7gg/100 000 pop Periodo di riferimento <b>25 novembre-01 dicembre 2022</b>	% OCCUPAZIONE PL AREA MEDICA DA PAZIENTI COVID al <b>01/12/2022</b>	% OCCUPAZIONE PL TERAPIA INTENSIVA DA PAZIENTI COVID (DL 23 Luglio 2021 n.105) al <b>01/12/2022</b>
Abruzzo	436,1	461,2	520,7	14,2%	6,1%
Basilicata	144,6	149,1	157,6	8,3%	1,6%
Calabria	212,8	198,4	210,9	14,7%	3,7%
Campania	227,8	257,0	241,0	8,9%	2,1%
Emilia Romagna	409,0	521,5	518,1	17,1%	6,5%
Friuli Venezia Giulia	388,0	453,4	504,6	20,6%	3,4%
Lazio	370,8	378,9	365,3	11,4%	2,5%
Liguria	366,0	457,5	523,3	27,0%	3,5%
Lombardia	421,9	450,3	435,0	13,9%	1,4%
Marche	354,9	450,5	487,9	18,6%	2,6%
Molise	209,4	271,7	264,1	6,3%	2,6%
PA di Bolzano	229,4	236,7	186,8	5,0%	1,0%
PA di Trento	300,7	295,9	271,1	10,1%	1,1%
Piemonte	352,9	387,3	440,4	9,9%	3,5%
Puglia	212,9	235,1	233,2	8,0%	2,7%
Sardegna	256,5	222,1	207,6	5,3%	2,9%
Sicilia	214,1	223,6	217,5	11,9%	3,7%
Toscana	345,9	401,0	368,7	9,8%	4,7%
Umbria	410,6	386,2	375,5	35,5%	1,6%
Valle d'Aosta	218,9	304,9	265,9	17,9%	2,9%
Veneto	636,3	694,9	664,7	16,0%	4,4%
<b>ITALIA</b>	<b>353</b>	<b>388</b>	<b>386</b>	<b>13,3%</b>	<b>3,2%</b>

# Occupazione dei posti letto (attivi e attivabili ai sensi del DL 105 del 23 luglio 2021) in terapia intensiva e in area medica al 1/12/2022

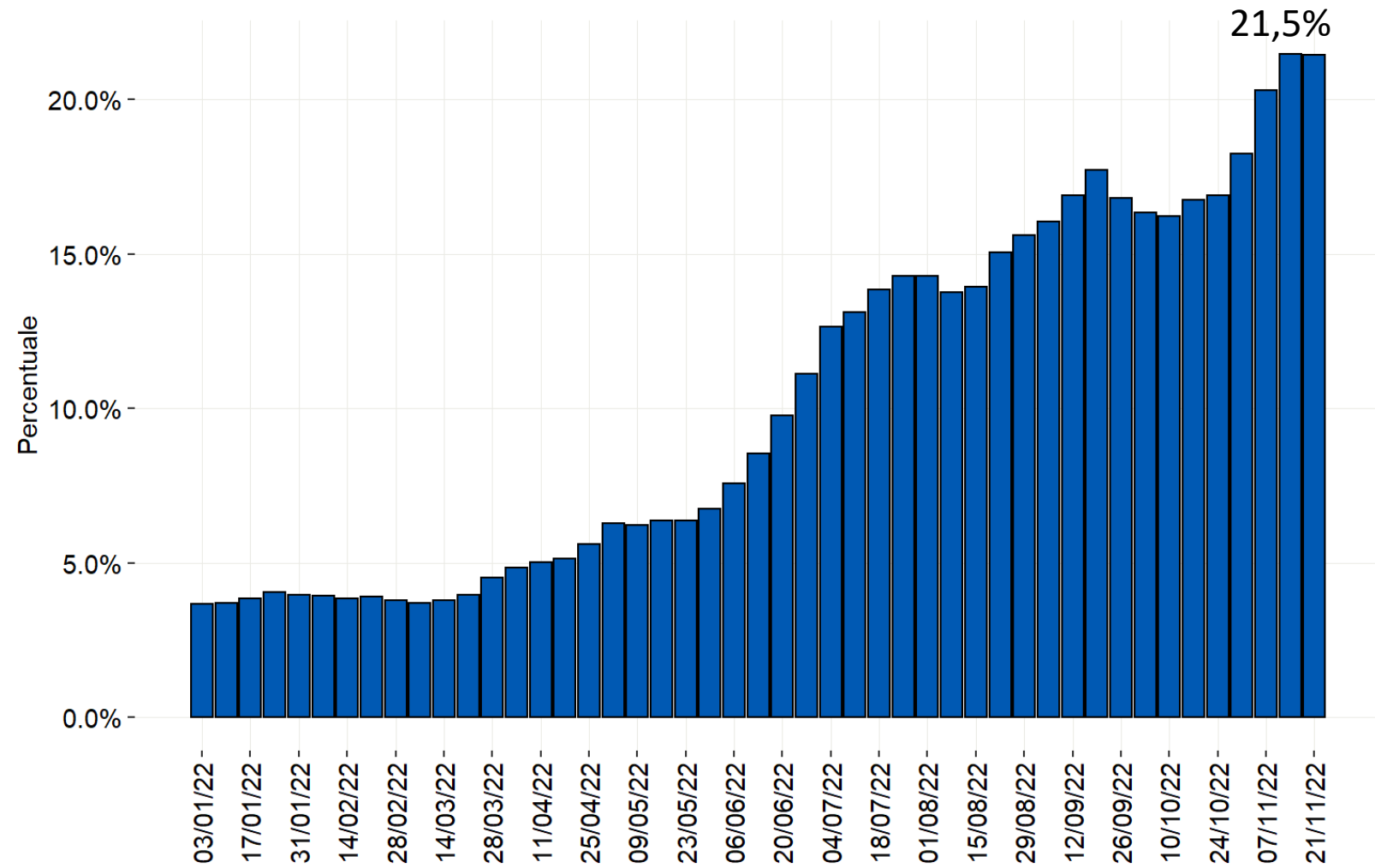
## TERAPIA INTENSIVA

Il tasso di occupazione a livello nazionale **è in aumento** al 3,2% rispetto alla settimana precedente (2,5%). Il numero di persone ricoverate in queste aree **è in aumento** da 250 (24/11/2022) a 320 (1/12/2022).

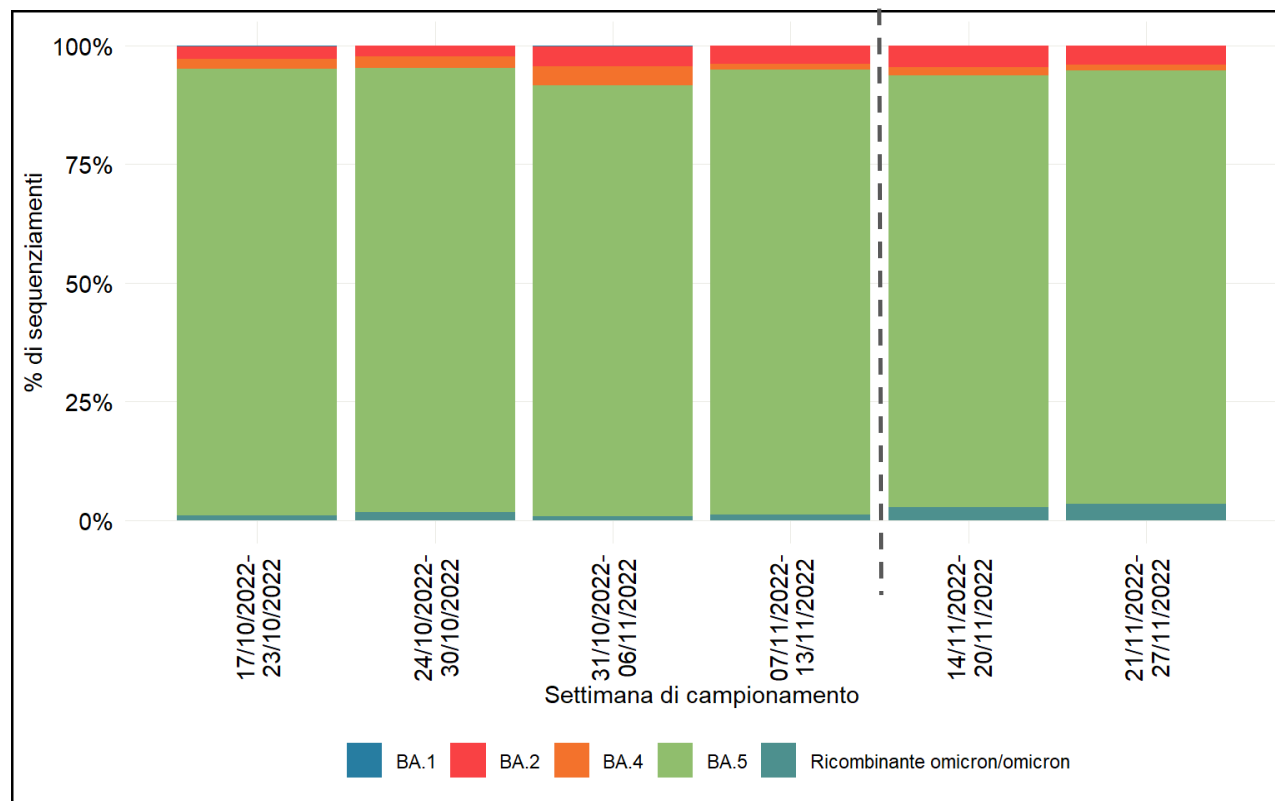
## AREA MEDICA

Il tasso di occupazione a livello nazionale **è in aumento** al 13,3% rispetto alla settimana precedente (12,0%). Il numero di persone ricoverate in queste aree **è in aumento** da 7.613 (24/11/2022) a 9.920 (1/12/2022).

# Distribuzione percentuale settimanale dei casi di REINFEZIONE da SARS-CoV-2 sul totale dei casi diagnosticati per data di prelievo/diagnosi a partire da gennaio 2022



# Distribuzione percentuale dei lignaggi Omicron per settimana di campionamento, Italia (I-Co-Gen, dati aggiornati al 28 novembre 2022)



Il dato relativo alle ultime due settimane di campionamento disponibili (linea tratteggiata) è da considerarsi non ancora consolidato  
I lignaggi BA.n risultano inclusivi dei relativi sotto-lignaggi identificati

Sebbene i dati siano ancora in fase di consolidamento, nell'ultima settimana di campionamento disponibile (21/11/2022 – 27/11/2022), si evidenzia la seguente distribuzione delle varianti circolanti:

- **OMICRON** **100%**  
di cui:
  - **BA.5** **91,46%**
  - **BA.2** **3,96%**
  - **Ricombinante Omicron/Omicron** **3,35%**
  - **BA.4** **1,22%**

# Vaccinazioni somministrate al 30/11/2022 e loro impatto

<https://github.com/italia/covid19-opendata-vaccini>



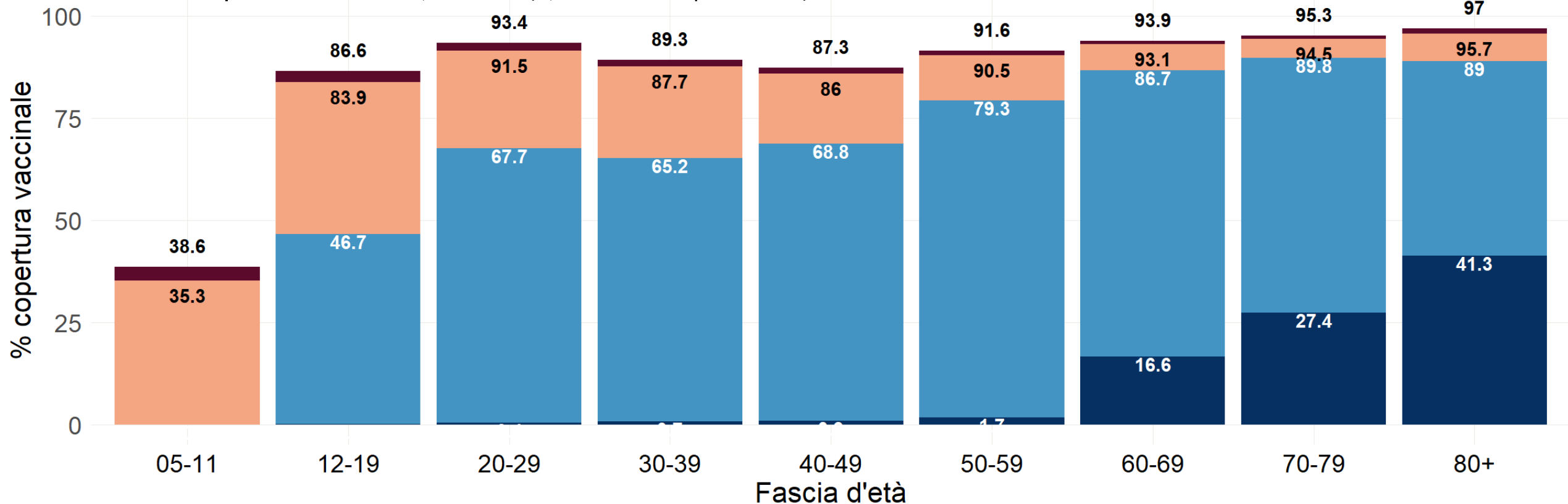
[www.iss.it/presidenza](http://www.iss.it/presidenza)



# Percentuale copertura vaccinale per classe d'età

5+ vaccinati con una dose: 1,5% (1,5% settimana precedente)  
 5+ vaccinati con ciclo completo: 86,7% (86,7% settimana precedente)  
 5+ vaccinati con dose booster/aggiuntiva: 70% (70% settimana precedente)  
 5+ vaccinati con quarta dose: 8,9% (8,6% settimana precedente)

Si evidenzia che la popolazione su cui si basano queste analisi è in continua revisione e per questo questi dati possono subire alcune variazioni



Soggetti non vaccinati	05-11	12-19	20-29	30-39	40-49	50-59	60-69	70-79	80+
2.246.950	617.102	398.800	725.310	1.110.153	809.959	462.467	283.362	138.506	

Almeno una dose Due dosi/unica dose Dose aggiuntiva/booster Quarta dose



[www.iss.it/presidenza](http://www.iss.it/presidenza)



Data di ultimo aggiornamento: 30 novembre 2022

# Analisi del rischio e scenario per Regione/PA

Regione.PA	Stima di Rt- puntuale (calcolato al 16/11/2022)	Compatibilità Rt sintomi puntuale con gli scenari di trasmissione*	Classificazione complessiva di rischio
Abruzzo	1.07 (CI: 1.01-1.12)	2	<b>Moderata</b>
Basilicata	1.09 (CI: 0.69-1.59)	1	<b>Moderata</b>
Calabria	1.11 (CI: 1.02-1.2)	2	Bassa
Campania	1.12 (CI: 1.08-1.16)	2	Bassa
Emilia-Romagna	1.26 (CI: 1.22-1.31)	2	<b>Alta #</b>
FVG	1.12 (CI: 1.08-1.15)	2	<b>Moderata</b>
Lazio	1 (CI: 0.96-1.04)	1	Bassa
Liguria	1.33 (CI: 1.29-1.38)	3	<b>Alta #</b>
Lombardia	1.3 (CI: 1.28-1.32)	3	<b>Moderata</b>
Marche	1.27 (CI: 1.18-1.35)	2	<b>Alta #</b>
Molise	1.17 (CI: 0.7-1.71)	1	<b>Moderata</b>
Piemonte	1.17 (CI: 1.01-1.34)	2	<b>Moderata</b>
PA Bolzano/Bozen	0.87 (CI: 0.81-0.93)	1	Bassa
PA Trento	1.15 (CI: 1.09-1.22)	2	<b>Moderata</b>
Puglia	1.15 (CI: 1.11-1.19)	2	<b>Moderata #</b>
Sardegna	0.97 (CI: 0.9-1.02)	1	Bassa
Sicilia	1.14 (CI: 1.1-1.18)	2	Bassa
Toscana	1.1 (CI: 1.07-1.14)	2	<b>Moderata</b>
Umbria	1.15 (CI: 1.04-1.25)	2	<b>Moderata</b>
V.d'Aosta/V.d'Aoste	0.84 (CI: 0.67-1.04)	1	Bassa
Veneto	1.22 (CI: 1.2-1.23)	2	<b>Moderata</b>

PA: Provincia Autonoma; gg: giorni;

\*ai sensi del documento "Prevenzione e risposta a COVID-19: evoluzione della strategia e pianificazione nella fase di transizione per il periodo autunno-invernale"; # presenza di molteplici allerte di resilienza;

# Headline della Cabina di Regia (2 dicembre 2022)

*L'incidenza di nuovi casi di infezione da SARS-CoV-2 in Italia è stabile rispetto alla scorsa settimana. Rimane contenuto l'impatto sugli ospedali ma con tassi di occupazione dei posti letto in aumento sia nelle aree mediche che in terapia intensiva.*

*Si ribadisce la necessità di continuare ad adottare le misure comportamentali individuali e collettive previste e/o raccomandate, l'uso della mascherina, aereazione dei locali, igiene delle mani e ponendo attenzione alle situazioni di assembramento.*

*L'elevata copertura vaccinale, il completamento dei cicli di vaccinazione ed il mantenimento di una elevata risposta immunitaria attraverso la dose di richiamo, con particolare riguardo alle categorie indicate dalle disposizioni ministeriali, rappresentano strumenti necessari a mitigare l'impatto clinico dell'epidemia.*



# Grazie.



[www.iss.it/presidenza](http://www.iss.it/presidenza)