

7 ottobre 2022

Epidemia COVID-19

Aggiornamento epidemiologico e monitoraggio del rischio

*Silvio Brusaferrò
Istituto Superiore di Sanità*



www.iss.it/presidenza



Situazione epidemiologica in Italia



www.iss.it/presidenza

Casi notificati al sistema di Sorveglianza integrata COVID-19 in Italia

22.812.479

Casi***

421.306

Casi tra gli operatori sanitari*

43 anni

Età mediana dei casi

46,8% | 53,2%

Maschi (%) | Femmine (%)

173.606 (0,8%)

Deceduti (CFR)

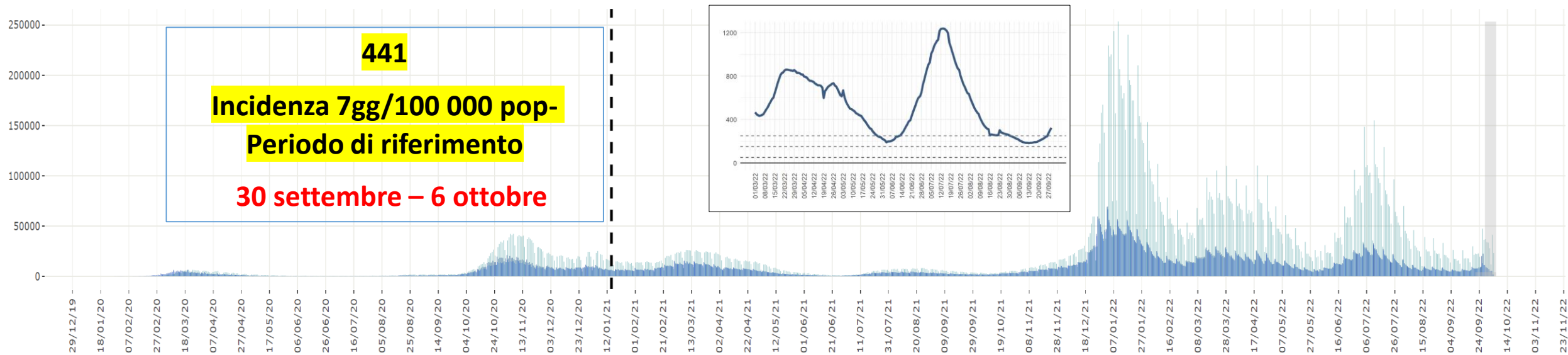
20.970.212

Guariti

Curva epidemica dei casi di COVID-19 segnalati in Italia per data di prelievo o diagnosi (verde) e per data di inizio dei sintomi (blu)

Nota: il numero dei casi riportato negli ultimi giorni (riquadri grigi) deve essere considerato provvisorio sia per possibili ritardi di segnalazione che di diagnosi.

■ Data inizio sintomi (8.366.926) ■ Data inizio sintomi (casi sintomatici**) (7.811.429) ■ Data prelievo/diagnosi (22.812.479)

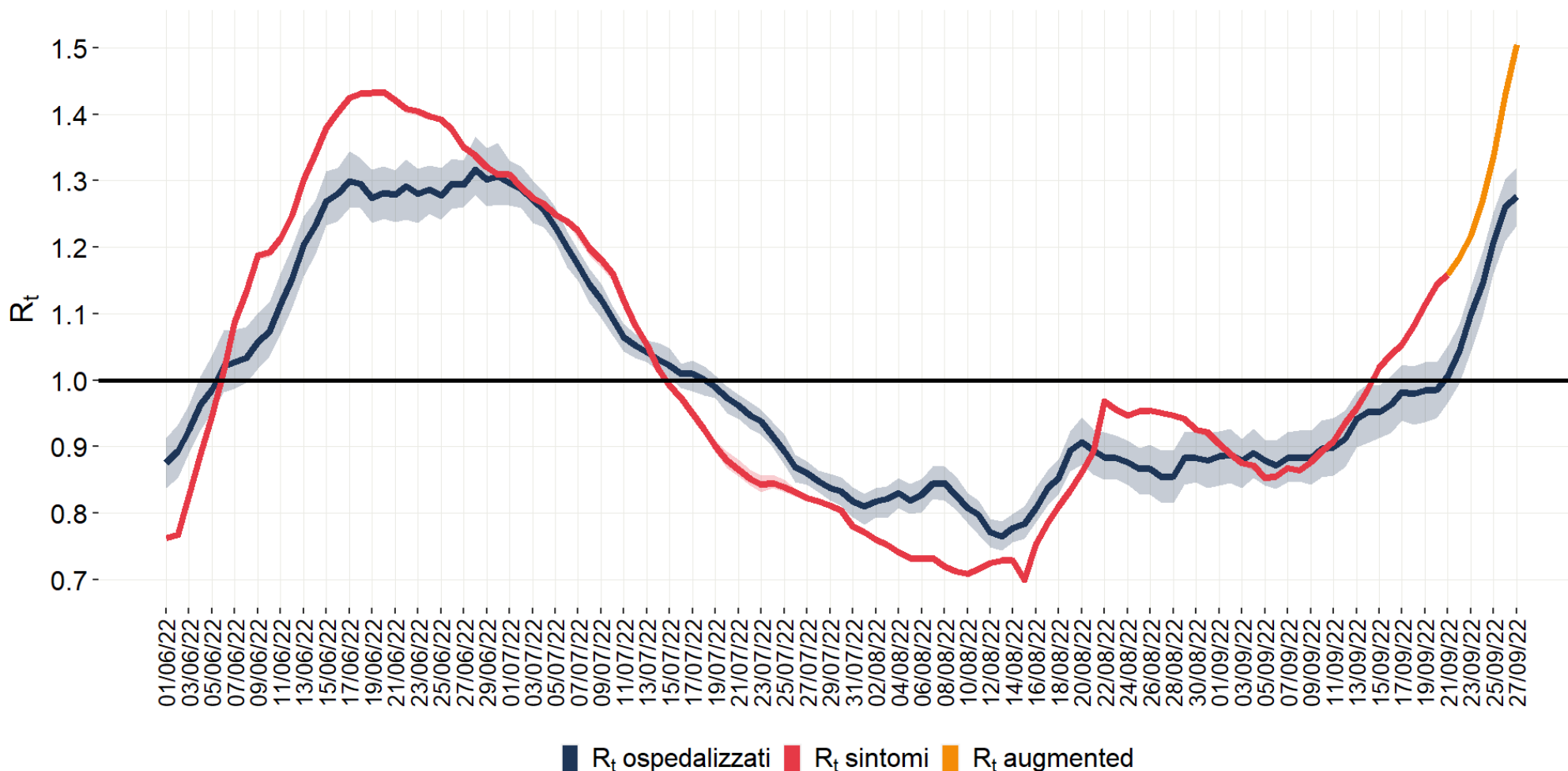


www.iss.it/presidenza

Data di ultimo aggiornamento: 5 ottobre 2022



Stima nazionale dell'Rt sintomi (21/9), Rt ospedalizzazioni (27/9) e Rt «augmented» (27/9) calcolati con dati al 5/10/2022

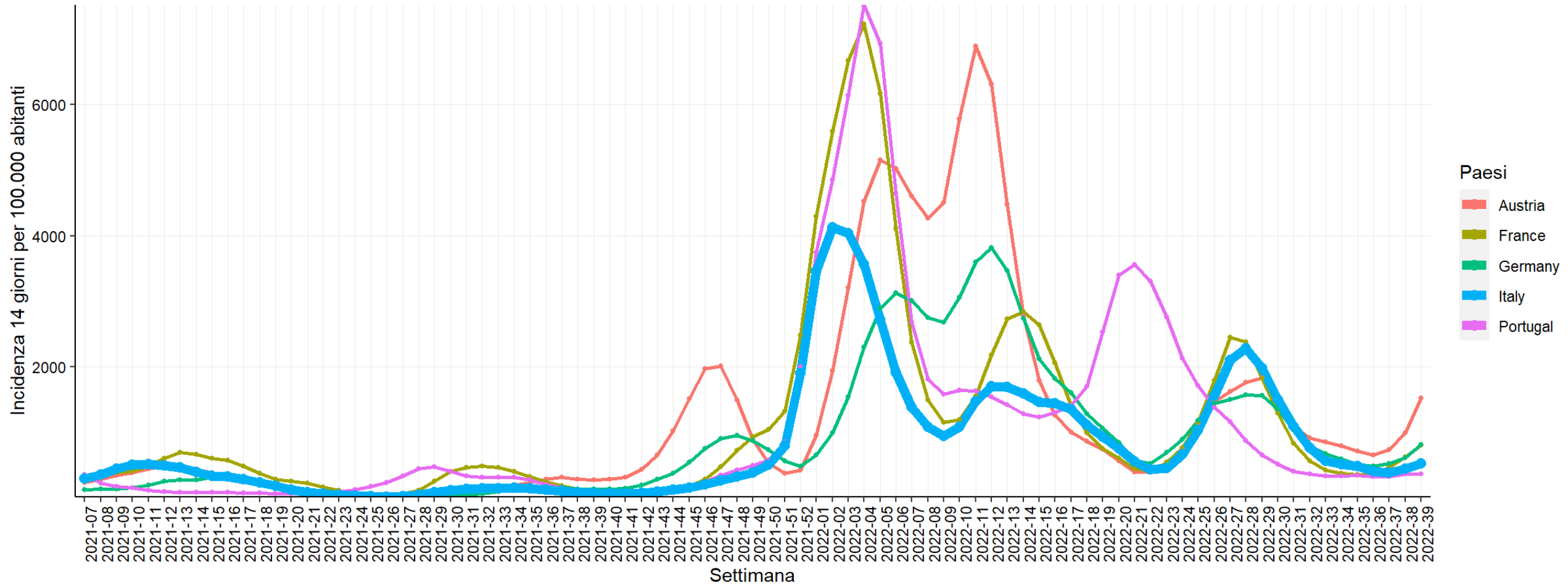


Augmented: 1,51
(IC95%: 1,50-1,51) al
27 settembre 2022

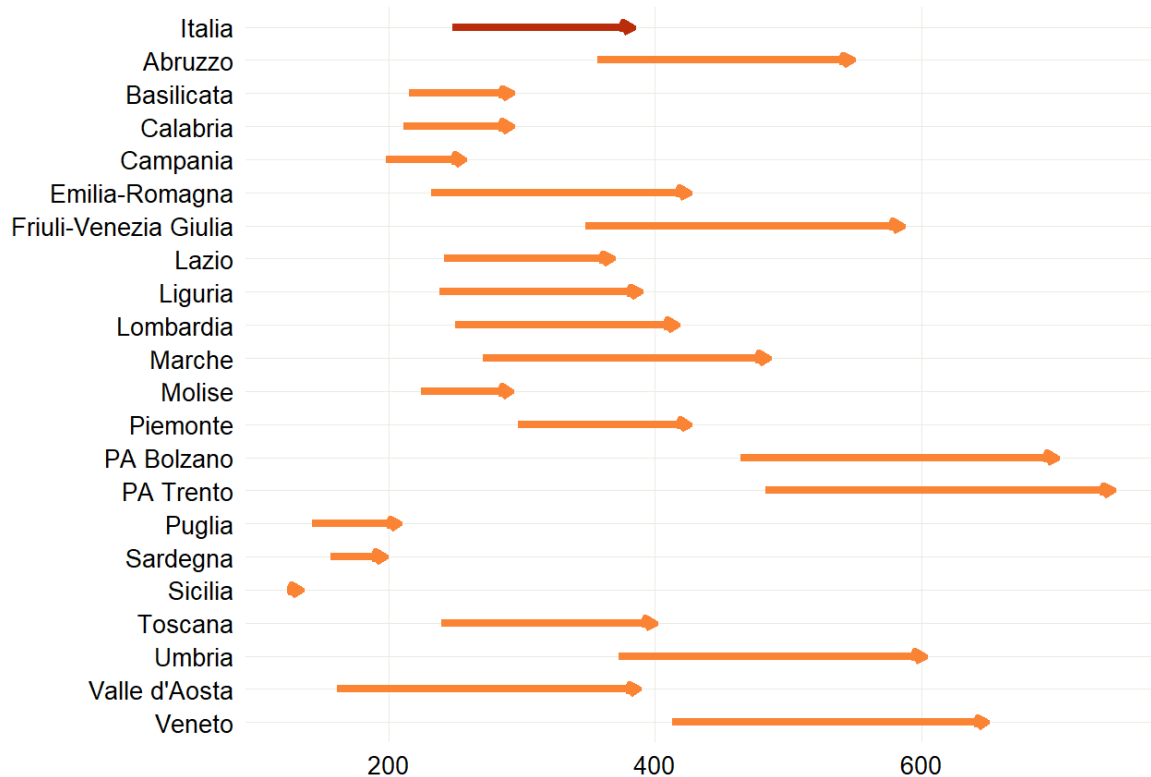
Ospedalizzazioni: 1,28
(IC95%: 1,23-1,32)
al 27 settembre 2022

Sintomi: 0,16
(IC95%: 0,16-0,16)
al 21 settembre
2022

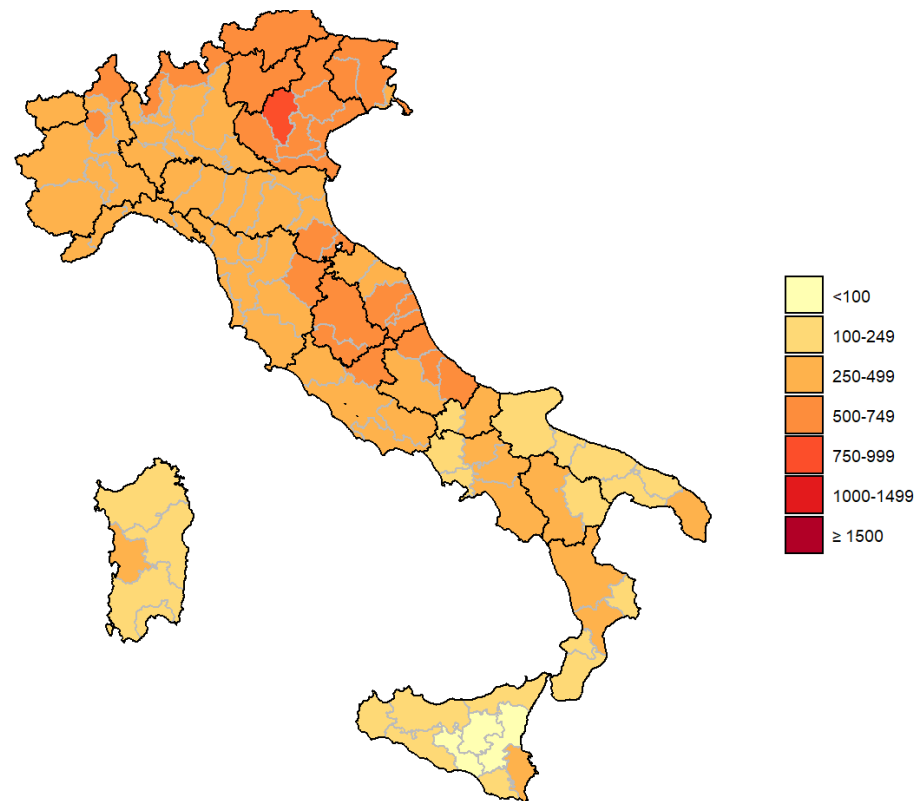
Andamento incidenza (14 gg) in alcuni tutti i paesi europei (ECDC) fino al 6 ottobre 2022



In aumento l'incidenza in tutte le Regioni/PPAA, nuovi casi presenti su tutto il territorio nazionale negli ultimi 7 giorni

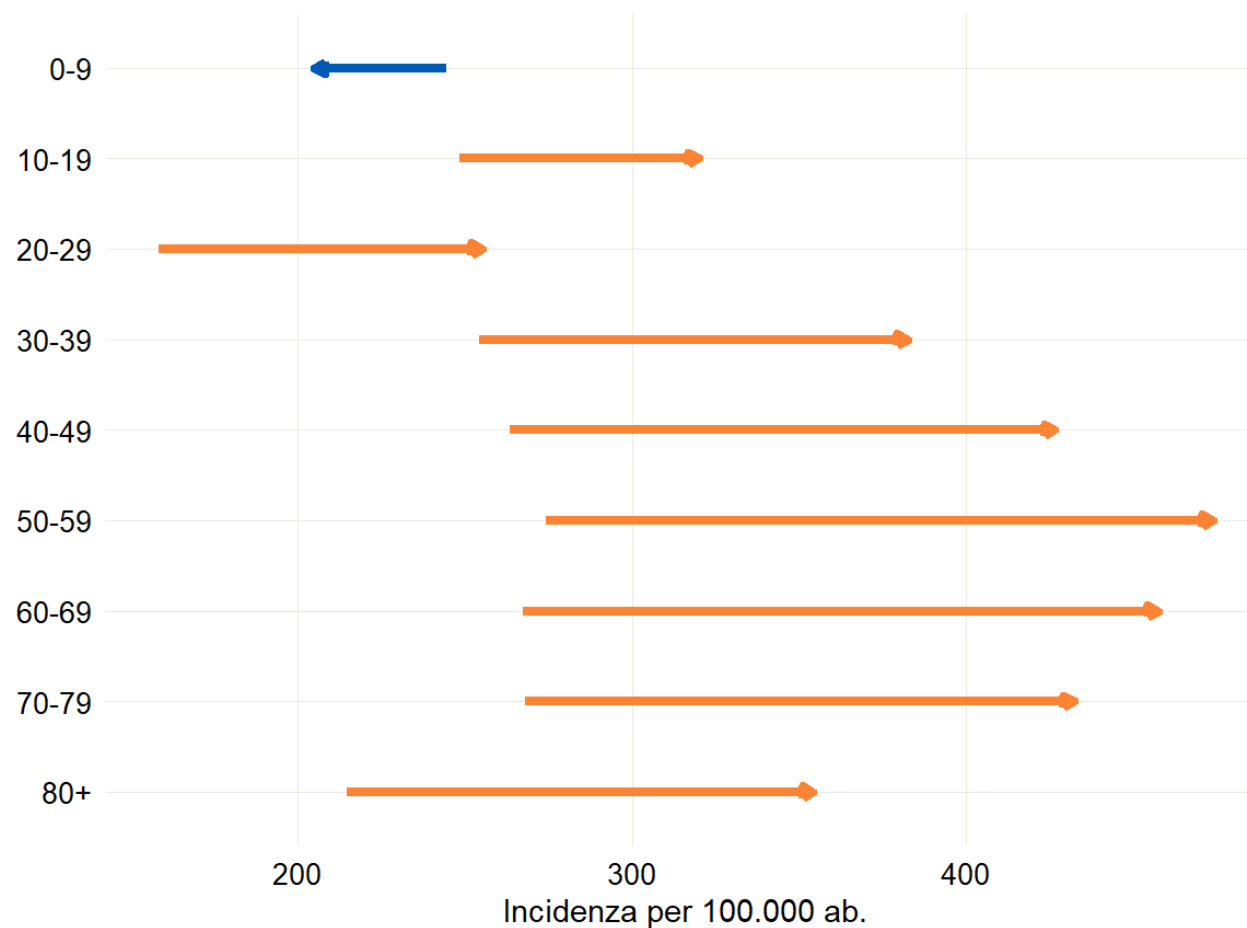


CONFRONTO TRA IL NUMERO CASI DI COVID-19 (PER 100.000 AB) DIAGNOSTICATI IN ITALIA PER REGIONE/PA NEL PERIODO 26/9-2/10/2022 E 19/9-25/9/2022



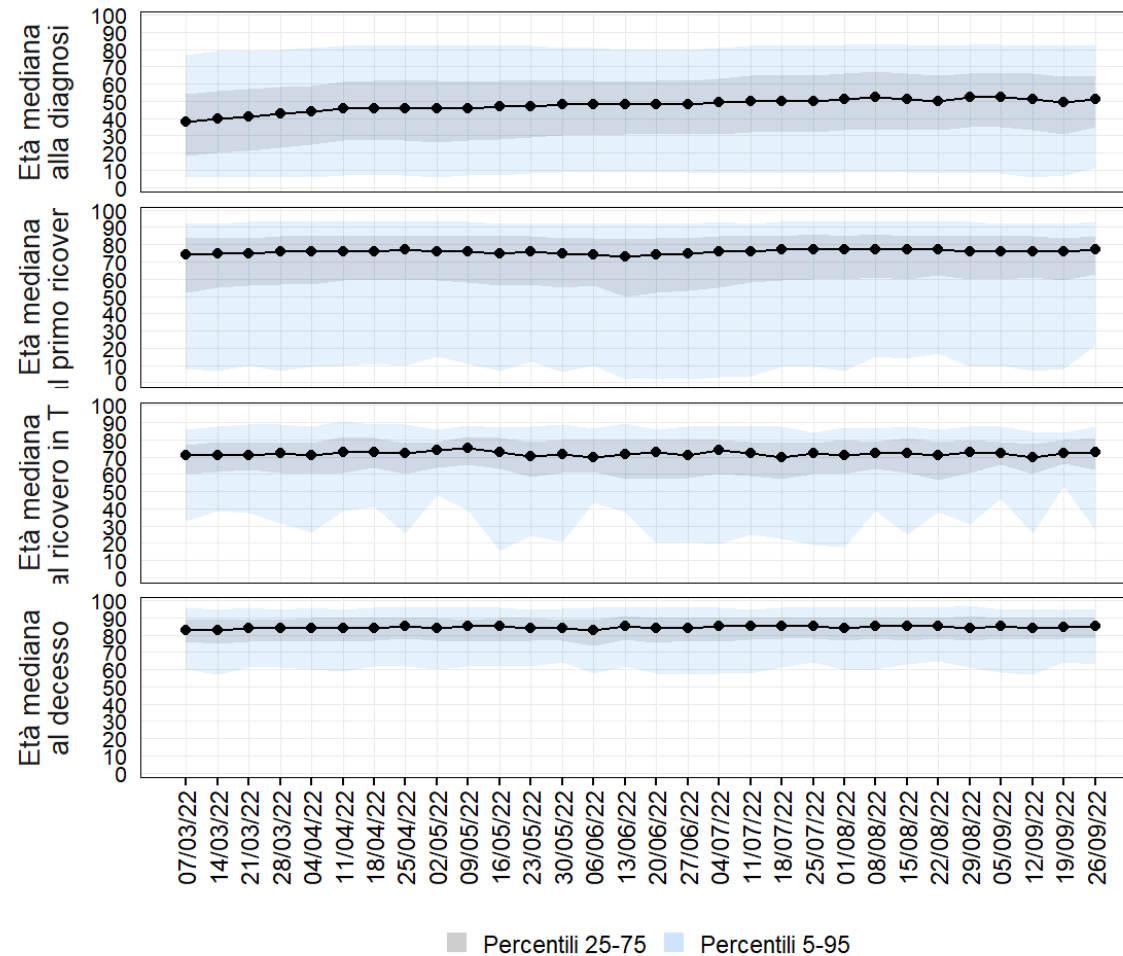
INCIDENZA PER 100.000 CASI DI COVID-19 DIAGNOSTICATI IN ITALIA PER PROVINCIA DOMICILIO/RESIDENZA

Casi in diminuzione solo nella fascia dei più giovani negli ultimi 7gg



CONFRONTO TRA IL NUMERO CASI DI COVID-19 (PER 100.000 AB) DIAGNOSTICATI IN ITALIA PER FASCIA D'ETA' NEL PERIODO 26/9-2/10/2022 E 19/9-25/9/2022

Età media per evento



51 anni alla diagnosi

77 anni all'ospedalizzazione

73 anni al ricovero in TI

85 anni al decesso

Indicatori decisionali come da Decreto Legge del 18 maggio 2021 n.65 articolo 13 - Aggiornamento del 6 ottobre 2022

Regione	Incidenza 7gg/100 000 pop Periodo di riferimento 16-22 settembre 2022	Incidenza 7gg/100 000 pop Periodo di riferimento 23-29 settembre 2022	Incidenza 7gg/100 000 pop Periodo di riferimento 30 settembre-06 ottobre 2022	% OCCUPAZIONE PL AREA MEDICA DA PAZIENTI COVID al 06/10/2022	% OCCUPAZIONE PL TERAPIA INTENSIVA DA PAZIENTI COVID (DL 23 Luglio 2021 n.105) al 06/10/2022
Abruzzo	327,5	461,3	603,8	10,6%	0,0%
Basilicata	187,0	218,1	254,3	7,1%	0,0%
Calabria	197,5	263,3	309,7	13,1%	2,6%
Campania	194,3	229,4	261,5	6,7%	1,4%
Emilia Romagna	188,7	314,5	490,3	8,9%	2,0%
Friuli Venezia Giulia	300,3	486,7	710,0	16,9%	4,6%
Lazio	208,0	299,3	385,1	7,4%	2,5%
Liguria	212,0	321,3	443,4	8,6%	2,2%
Lombardia	215,2	348,3	490,3	7,8%	0,7%
Marche	236,0	407,8	537,1	8,0%	0,4%
Molise	198,1	241,4	321,9	5,7%	0,0%
PA di Bolzano	399,8	637,6	863,8	24,6%	3,0%
PA di Trento	417,6	633,0	825,2	14,3%	5,6%
Piemonte	256,6	417,4	654,7	8,4%	2,7%
Puglia	131,9	181,0	220,6	4,6%	1,3%
Sardegna	146,8	186,0	225,1	3,9%	1,5%
Sicilia	131,0	149,7	175,0	5,9%	1,5%
Toscana	160,2	273,6	395,3	6,2%	2,5%
Umbria	317,3	498,0	680,6	21,6%	5,5%
Valle d'Aosta	141,1	253,0	565,1	16,4%	0,0%
Veneto	346,2	557,0	728,9	8,2%	2,0%
ITALIA	215	325	441	8,2%	1,8%

Occupazione dei posti letto (attivi e attivabili ai sensi del DL 105 del 23 luglio 2021) in terapia intensiva e in area medica al 6/10/2022

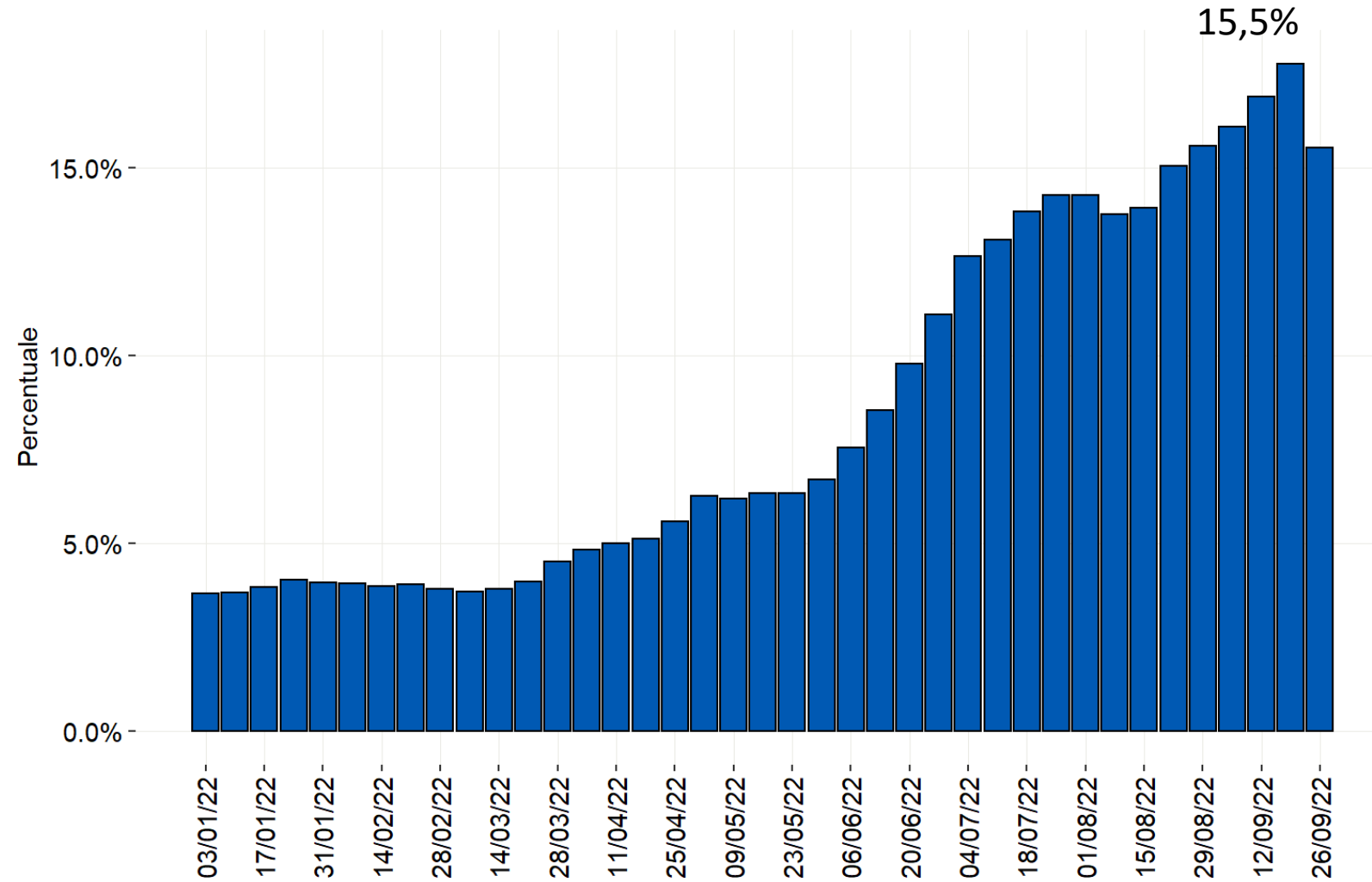
TERAPIA INTENSIVA

Il tasso di occupazione a livello nazionale **è in leggero aumento** al 1,8% rispetto alla settimana precedente (1,4%). Il numero di persone ricoverate in queste aree **è in aumento** da 141 (29/09/2022) a 180 (6/10/2022).

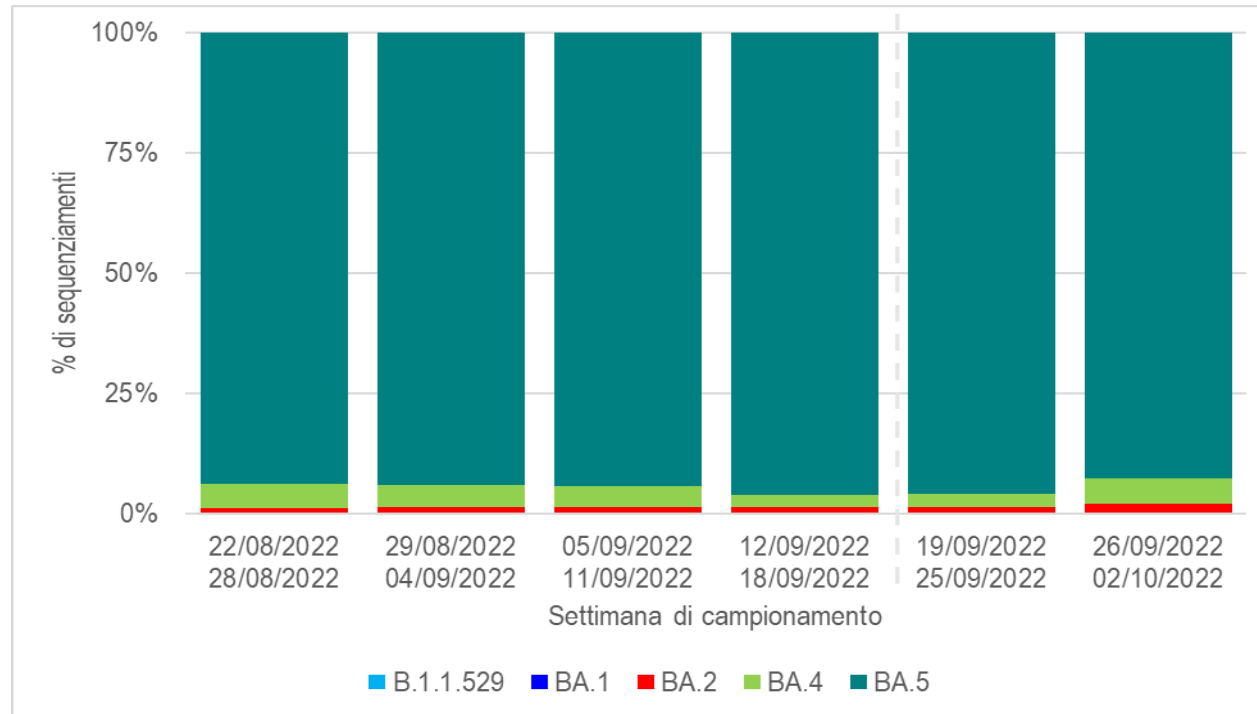
AREA MEDICA

Il tasso di occupazione a livello nazionale **è in aumento** al 8,2% rispetto alla settimana precedente (6,0%). Il numero di persone ricoverate in queste aree **è in aumento** da 3.849 (29/09/2022) a 5.188 (6/10/2022).

Distribuzione percentuale settimanale dei casi di REINFEZIONE da SARS-CoV-2 sul totale dei casi diagnosticati per data di prelievo/diagnosi a partire da gennaio 2022



Distribuzione percentuale dei lignaggi Omicron per settimana di campionamento, Italia (I-Co-Gen, dati aggiornati al 06 ottobre 2022)



Il dato relativo alle ultime due settimane di campionamento disponibili (linea tratteggiata) è da considerarsi non ancora consolidato
I lignaggi BA.n risultano inclusivi dei relativi sotto-lignaggi identificati

Nell'ultima settimana di campionamento disponibile (26/09/2022 – 02/10/2022), si evidenzia la seguente distribuzione delle varianti circolanti:

-	OMICRON	100%
	di cui:	
-	BA.5	92,6%
-	BA.4	5,4%
-	BA.2	2,0%

Vaccinazioni somministrate al 5/10/2022 e loro impatto

<https://github.com/italia/covid19-opendata-vaccini>



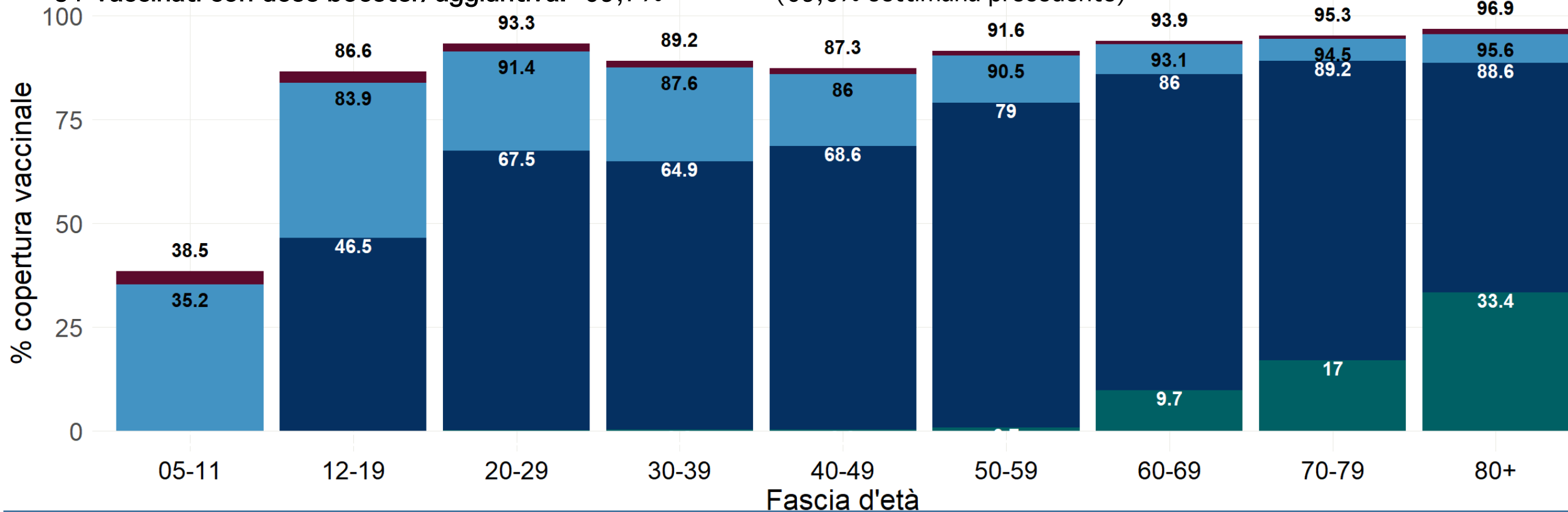
www.iss.it/presidenza



Percentuale copertura vaccinale per classe d'età

5+ vaccinati con una dose: 1,5% (1,5% settimana precedente)
 5+ vaccinati con ciclo completo: 86,7% (86,7% settimana precedente)
 5+ vaccinati con dose booster/aggiuntiva: 69,7% (69,6% settimana precedente)

Si evidenzia che la popolazione su cui si basano queste analisi è in continua revisione e per questo questi dati possono subire alcune variazioni



Soggetti non vaccinati	05-11	12-19	20-29	30-39	40-49	50-59	60-69	70-79	80+
2.249.429	618.592	401.667	727.683	1.111.566	809.961	463.977	285.224	140.395	

Almeno una dose Due dosi/unica dose Dose aggiuntiva/booster Quarta dose



www.iss.it/presidenza



Data di ultimo aggiornamento: 5 ottobre 2022

Analisi del rischio e scenario per Regione/PA

Regione.PA	Stima di Rt- puntuale (calcolato al 21/09/2022)	Compatibilità Rt sintomi puntuale con gli scenari di trasmissione*	Classificazione complessiva di rischio
Abruzzo	1.01 (CI: 0.95-1.06)	1	Alta #
Basilicata	1.47 (CI: 0.96-2.11)	1	Moderata
Calabria	0.92 (CI: 0.83-1.02)	1	Moderata
Campania	1.15 (CI: 1.1-1.19)	2	Moderata
Emilia-Romagna	1.14 (CI: 1.09-1.19)	2	Alta (ad alta probabilità di progressione) #
FVG	1.18 (CI: 1.13-1.2)	2	Moderata (ad alta probabilità di progressione)
Lazio	1.24 (CI: 1.19-1.28)	2	Alta #
Liguria	1.02 (CI: 0.98-1.06)	1	Moderata
Lombardia	1.24 (CI: 1.21-1.27)	2	Moderata
Marche	1.08 (CI: 1.01-1.15)	2	Alta (ad alta probabilità di progressione) #
Molise	0.42 (CI: 0.14-0.84)	1	Moderata
Piemonte	1.31 (CI: 1.11-1.52)	2	Moderata
PA Bolzano/Bozen	1.23 (CI: 1.17-1.3)	2	Moderata (ad alta probabilità di progressione)
PA Trento	1.27 (CI: 1.21-1.34)	2	Moderata (ad alta probabilità di progressione)
Puglia	1.05 (CI: 0.99-1.11)	1	Alta #
Sardegna	0.97 (CI: 0.87-1.08)	1	Moderata
Sicilia	1.13 (CI: 1.06-1.19)	2	Moderata
Toscana	1.12 (CI: 1.08-1.16)	2	Non valutabile (equiparato a rischio alto e ad alta probabilità di progressione) #
Umbria	1.28 (CI: 1.12-1.45)	2	Moderata (ad alta probabilità di progressione)
V.d'Aosta/V.d'Aoste	1.16 (CI: 0.9-1.48)	1	Moderata
Veneto	1.19 (CI: 1.17-1.2)	2	Alta #

PA: Provincia Autonoma; gg: giorni;

*ai sensi del documento "Prevenzione e risposta a COVID-19: evoluzione della strategia e pianificazione nella fase di transizione per il periodo autunno-invernale"; # presenza di molteplici allerte di resilienza;

Headline della Cabina di Regia (7 ottobre 2022)

Si osserva un ulteriore aumento dell'incidenza. La trasmissibilità è in aumento e sopra la soglia epidemica nel periodo 14-27 settembre 2022. L'impatto sugli ospedali è ancora limitato ma sono in lieve aumento i tassi di occupazione dei posti letto in terapia intensiva ed in aumento quelli in area medica.

Si ribadisce la necessità di continuare a rispettare le misure comportamentali individuali e collettive previste/raccomandate, l'uso della mascherina, aereazione dei locali, igiene delle mani e ponendo attenzione alle situazioni di assembramento.

L'elevata copertura vaccinale, il completamento dei cicli di vaccinazione ed il mantenimento di una elevata risposta immunitaria attraverso la dose di richiamo, con particolare riguardo alle categorie indicate dalle disposizioni ministeriali, rappresentano strumenti necessari a mitigare l'impatto soprattutto clinico dell'epidemia.

Grazie.



www.iss.it/presidenza