

24 settembre 2021

# Epidemia COVID-19

## Monitoraggio del rischio

*Silvio Brusaferrò*  
*Istituto Superiore di Sanità*



[www.iss.it/presidenza](http://www.iss.it/presidenza)



# Situazione epidemiologica in Europa

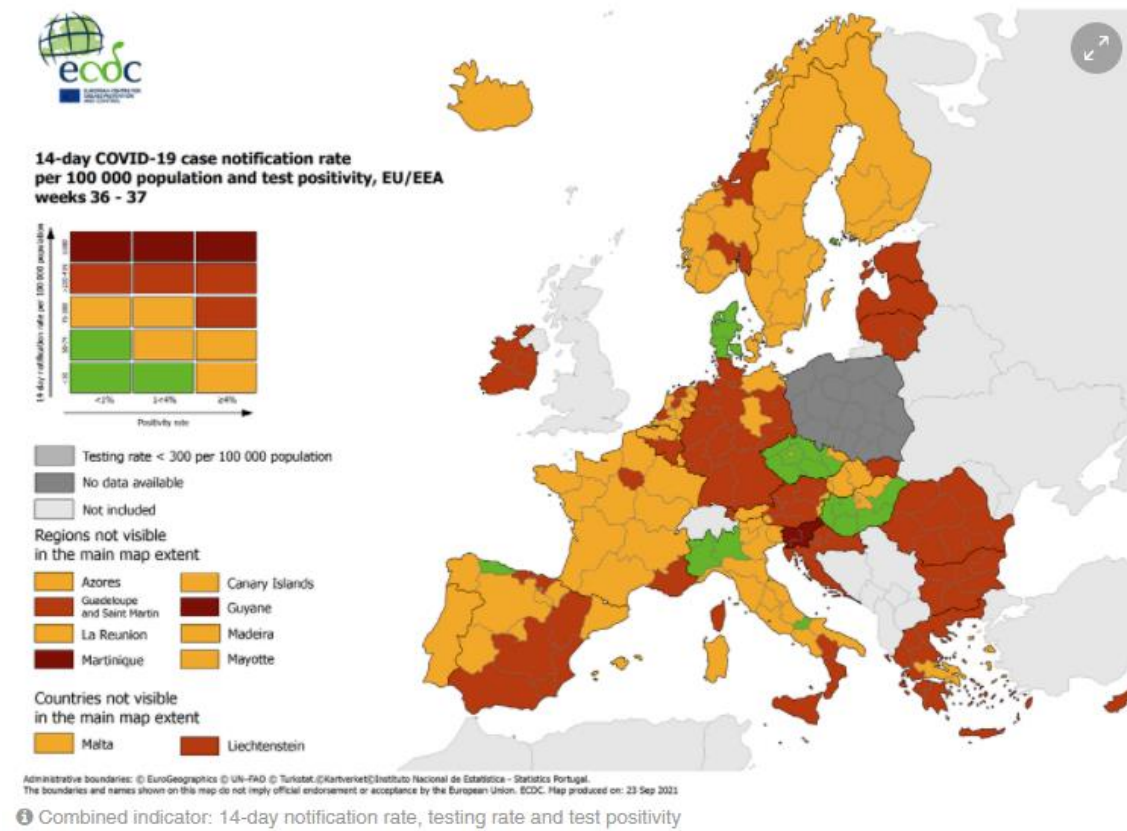


[www.iss.it/presidenza](http://www.iss.it/presidenza)

# Casi notificati al Centro Europeo per la Prevenzione ed il Controllo delle Malattie (ECDC)

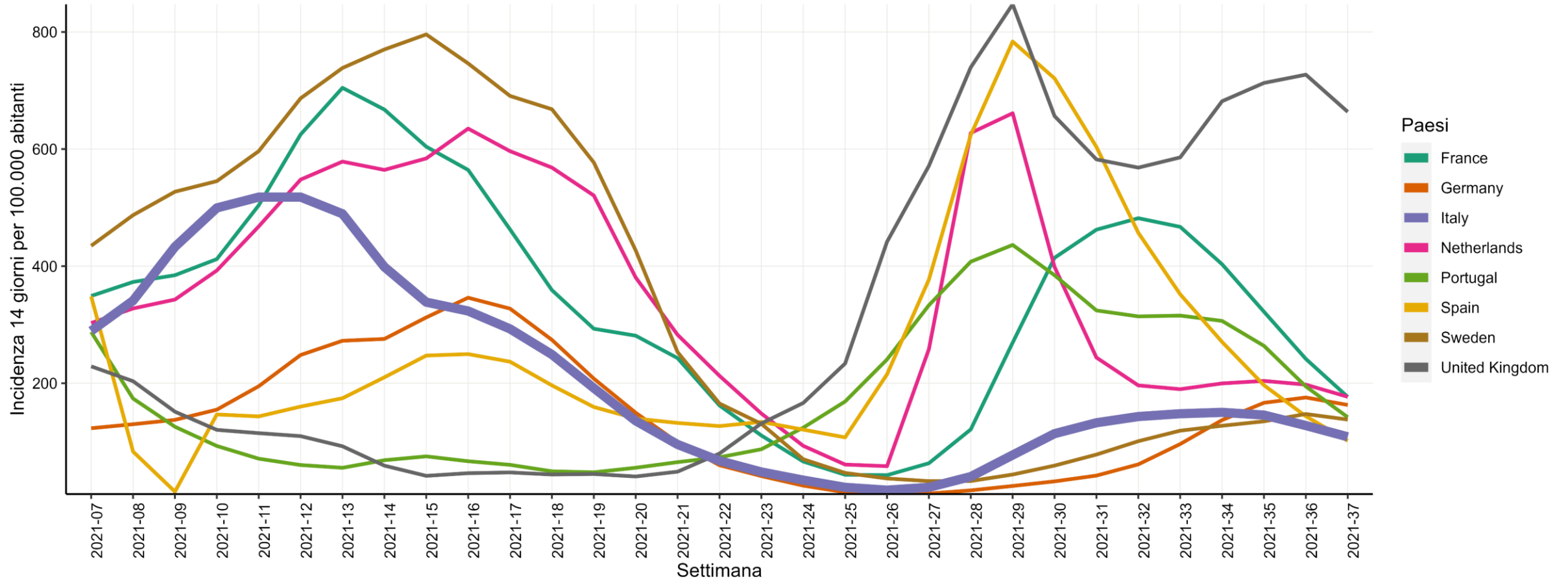
La situazione italiana riflette l'epidemiologia di altri paesi UE/SEE (23 settembre)

## Combined indicator: 14-day notification rate, testing rate and test positivity, updated 23 September 2021



<https://www.ecdc.europa.eu/en/covid-19/situation-updates/weekly-maps-coordinated-restriction-free-movement>

# Andamento incidenza (14 gg) in quasi tutti i paesi europei (ECDC) fino al 23 settembre



# Situazione epidemiologica in Italia



[www.iss.it/presidenza](http://www.iss.it/presidenza)

# Casi notificati al sistema di Sorveglianza integrata COVID-19 in Italia

4.641.340

Casi\*\*\*

143.172

Casi tra gli operatori sanitari\*

45 anni

Età mediana dei casi

49,1% | 50,9%

Maschi (%) | Femmine (%)

129.857 (2,8%)

Deceduti (CFR)

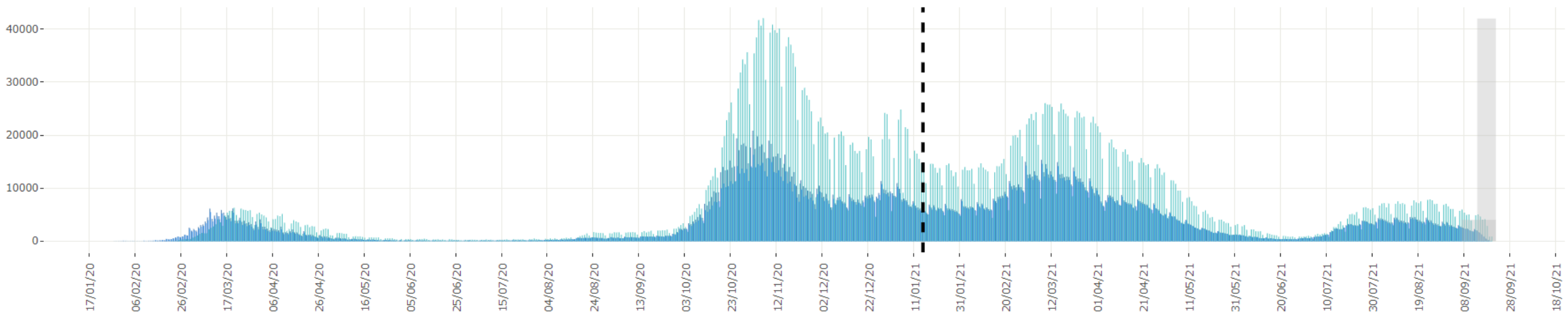
4.250.456

Guariti

Curva epidemica dei casi di COVID-19 segnalati in Italia per data di prelievo o diagnosi (verde) e per data di inizio dei sintomi (blu)

Nota: il numero dei casi riportato negli ultimi giorni (riquadri grigi) deve essere considerato provvisorio sia per possibili ritardi di segnalazione che di diagnosi.

■ Data inizio sintomi (2.577.815) ■ Data inizio sintomi (casi sintomatici\*\*) (2.320.805) ■ Data prelievo/diagnosi (4.638.805)

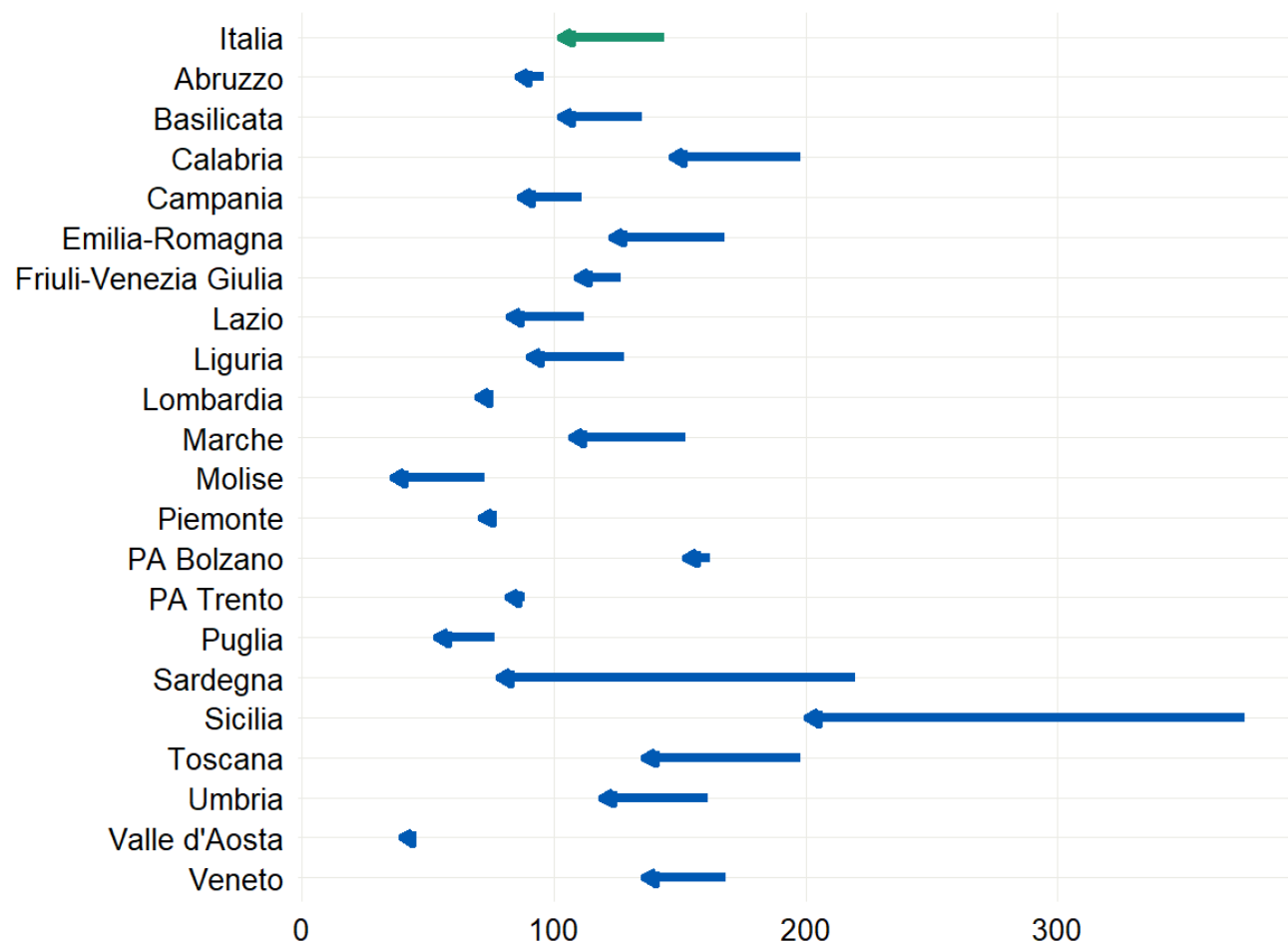


[www.iss.it/presidenza](http://www.iss.it/presidenza)

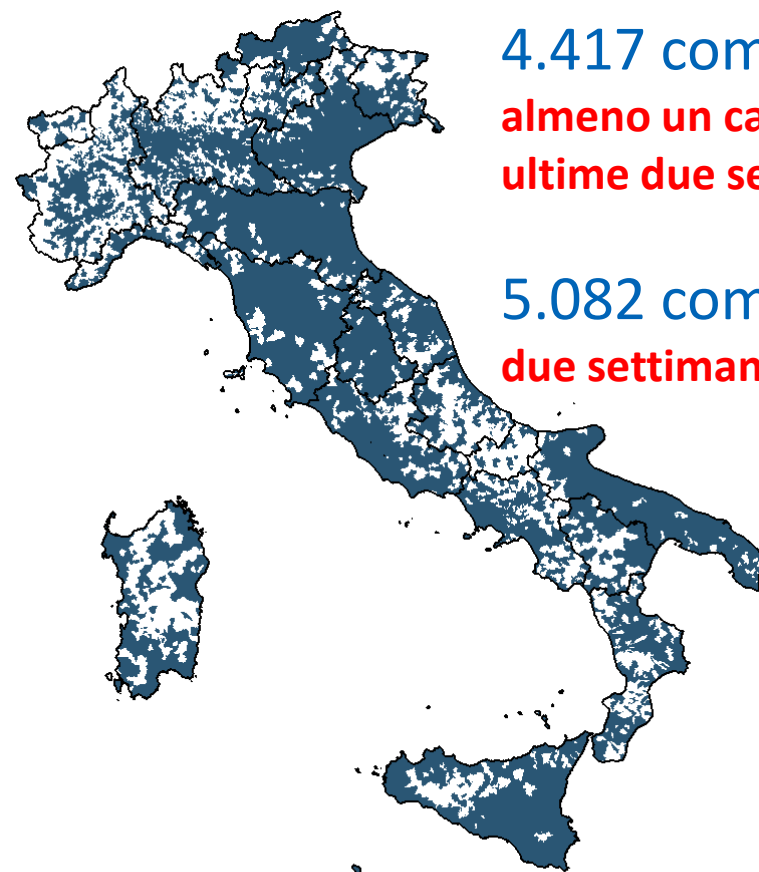


Data di ultimo aggiornamento: 22 settembre 2021

# Nessuna Regione/PA con casi in aumento ma **nuovi casi** presenti su parte del territorio nazionale **negli ultimi 14 giorni**



CONFRONTO TRA IL **NUMERO CASI DI COVID-19 (PER 100.000 AB) DIAGNOSTICATI IN ITALIA PER REGIONE NEL PERIODO 6-19/9/2021 E 23/8-5/9/2021**

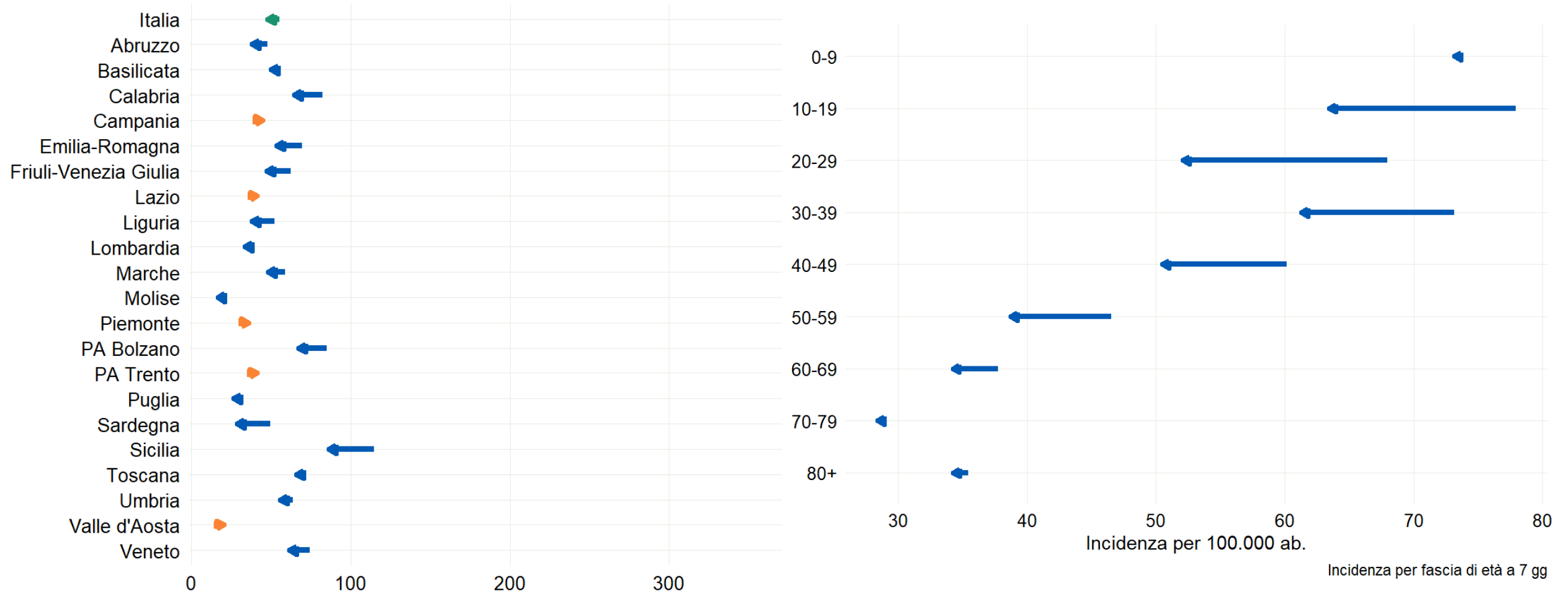


**4.417 comuni con almeno un caso nelle ultime due settimane**

**5.082 comuni nelle due settimane precedenti**

**CASI DI COVID-19 DIAGNOSTICATI IN ITALIA PER COMUNE DI DOMICILIO/RESIDENZA (COMUNI CON ALMENO UN CASO).**

# Casi in **aumento** in 5 Regioni/PPAA ma in nessuna fascia d'età, **negli ultimi 7 giorni**



CONFRONTO TRA IL NUMERO CASI DI COVID-19 (PER 100.000 AB) DIAGNOSTICATI IN ITALIA PER REGIONE E PER FASCIA D'ETA' NEL PERIODO 13-19/9/2021



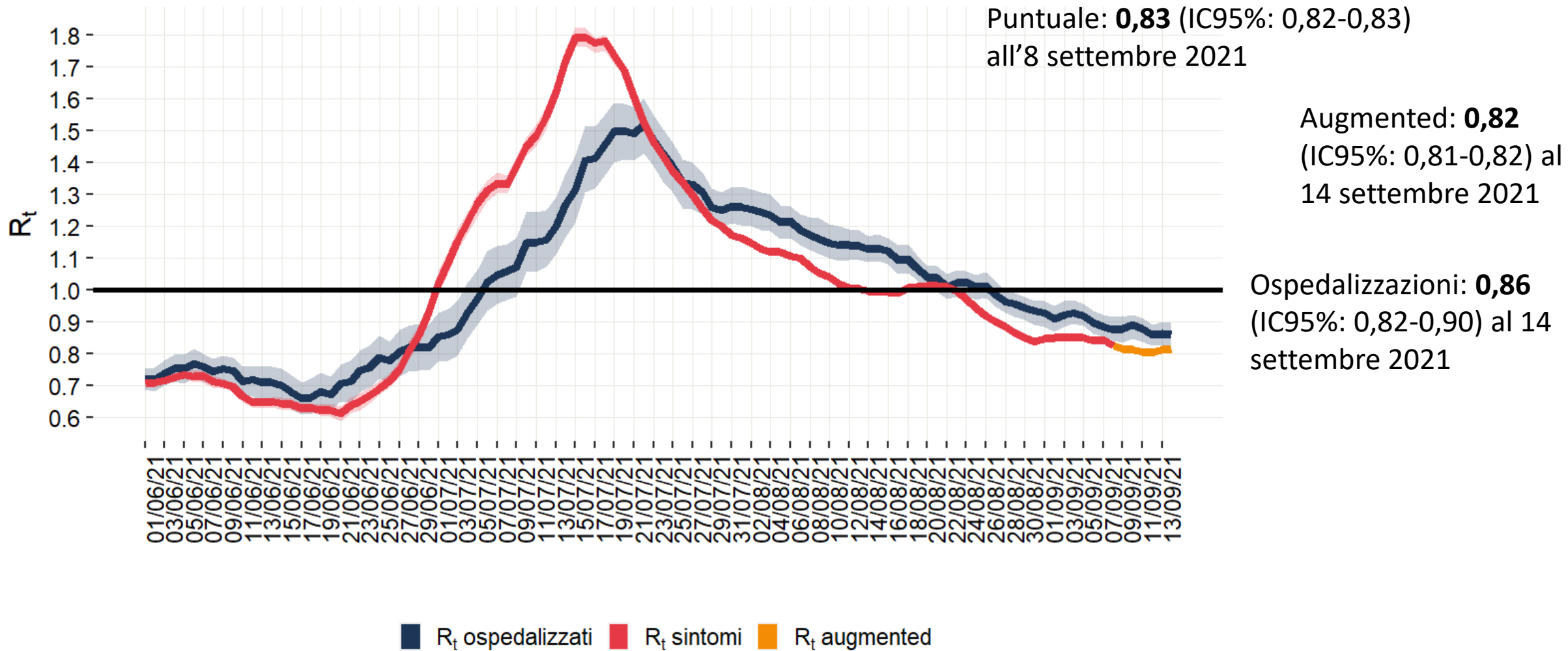
[www.iss.it/presidenza](http://www.iss.it/presidenza)



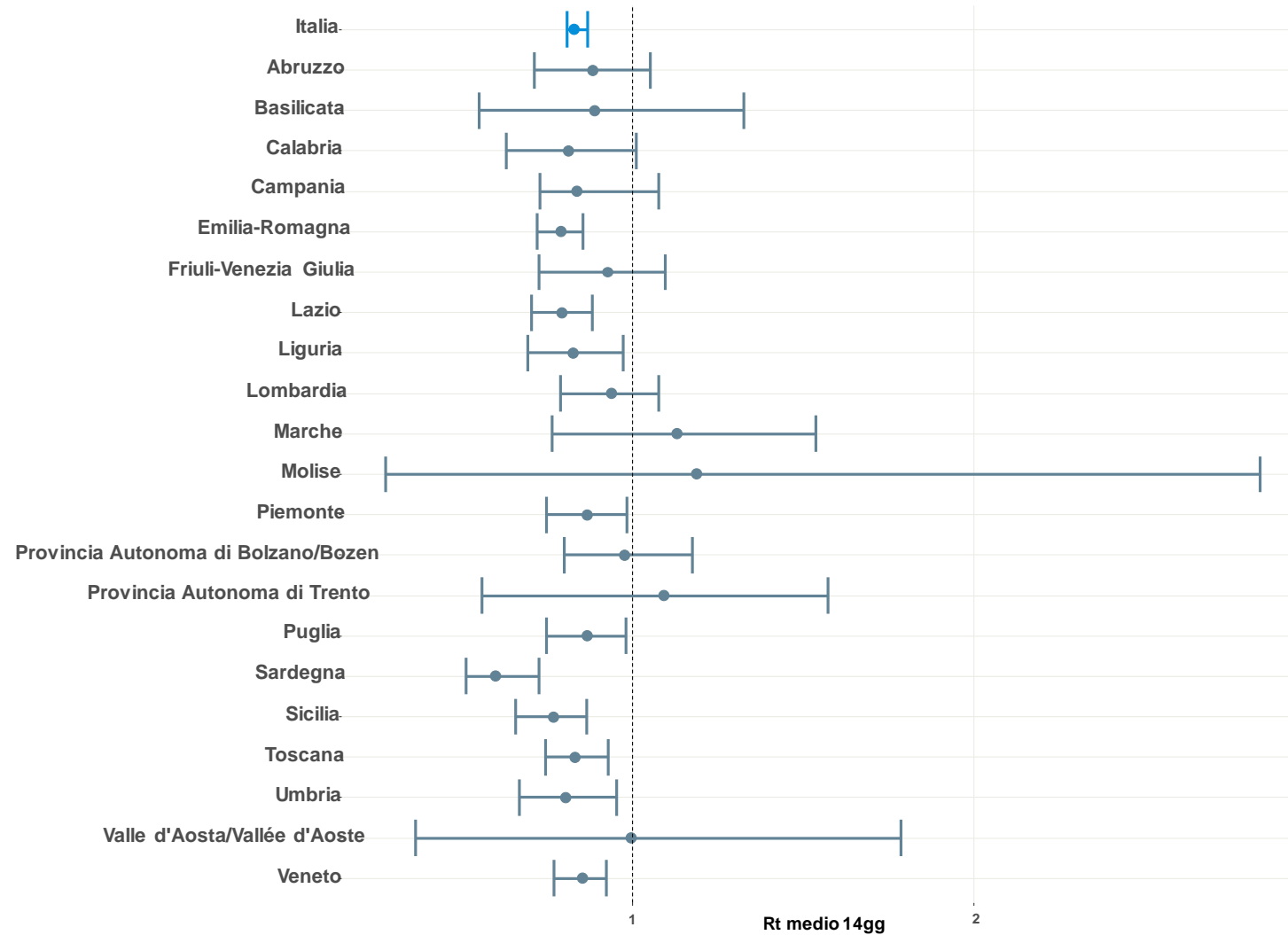
Data di ultimo aggiornamento: 22 settembre 2021



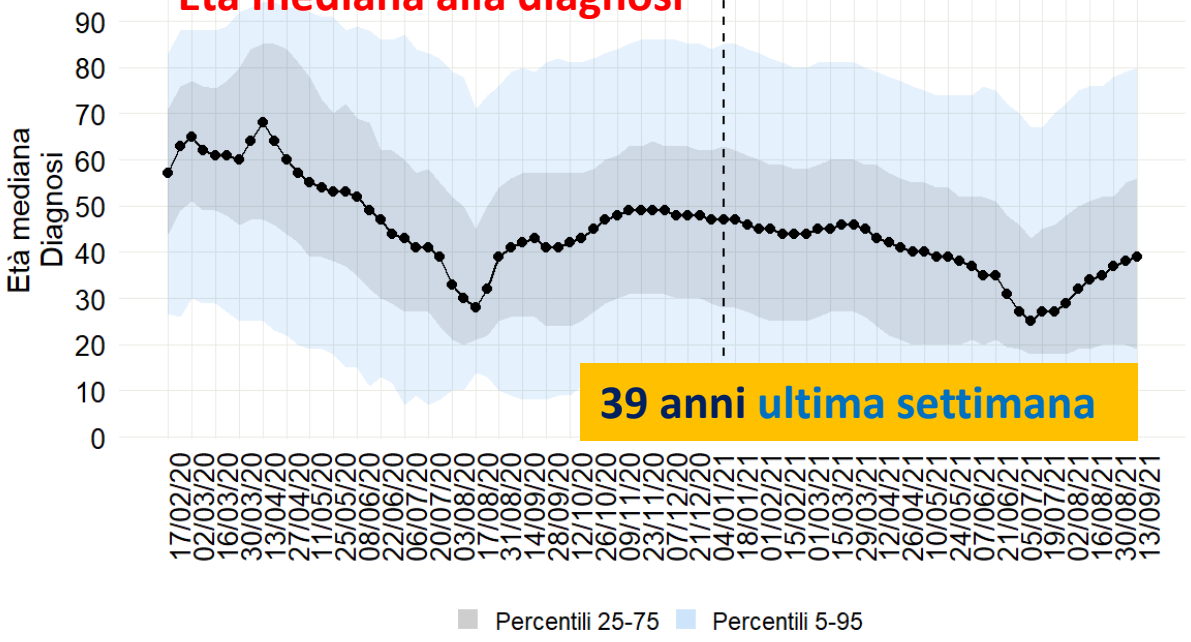
# STIMA NAZIONALE DELL'RT PUNTALE (1/9), RT OSPEDALIZZAZIONI (7/9) E RT «AUGMENTED» (7/9) CALCOLATI CON DATI AL 15/09/2021



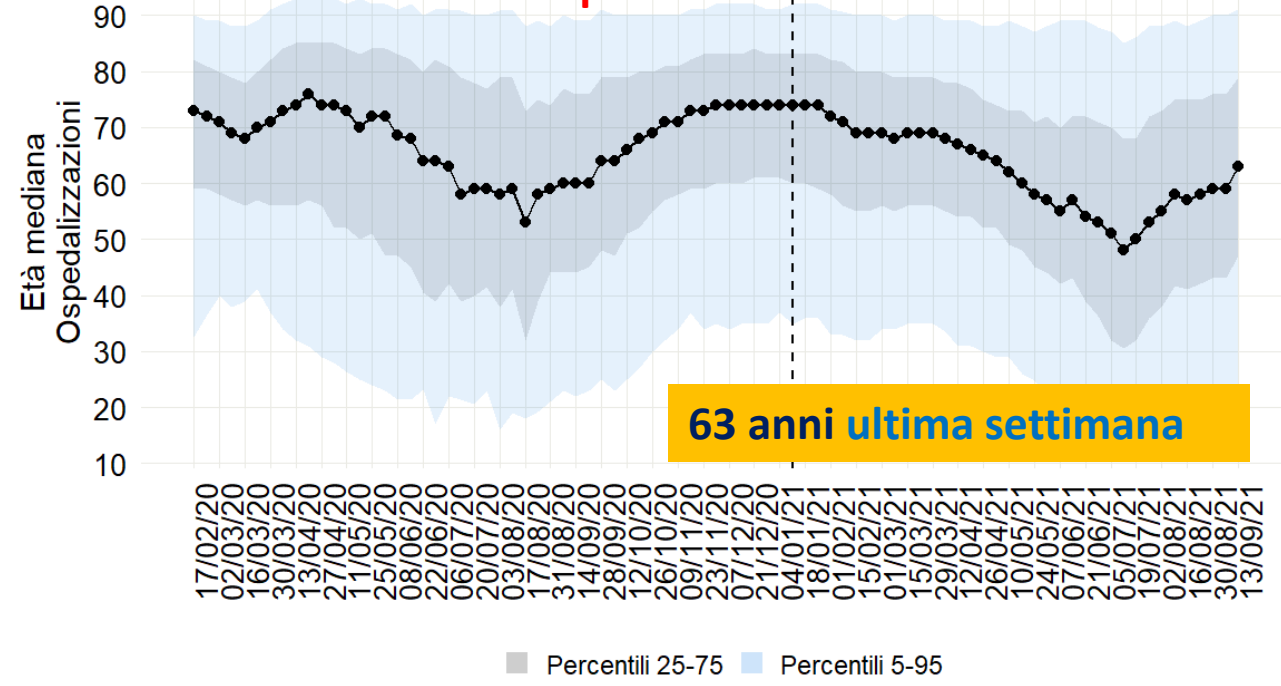
# STIMA DELL'RT MEDIO 14gg PER REGIONE/PA BASATO SU INIZIO SINTOMI FINO ALL' 8 SETTEMBRE 2021, CALCOLATO IL 22/09/2021



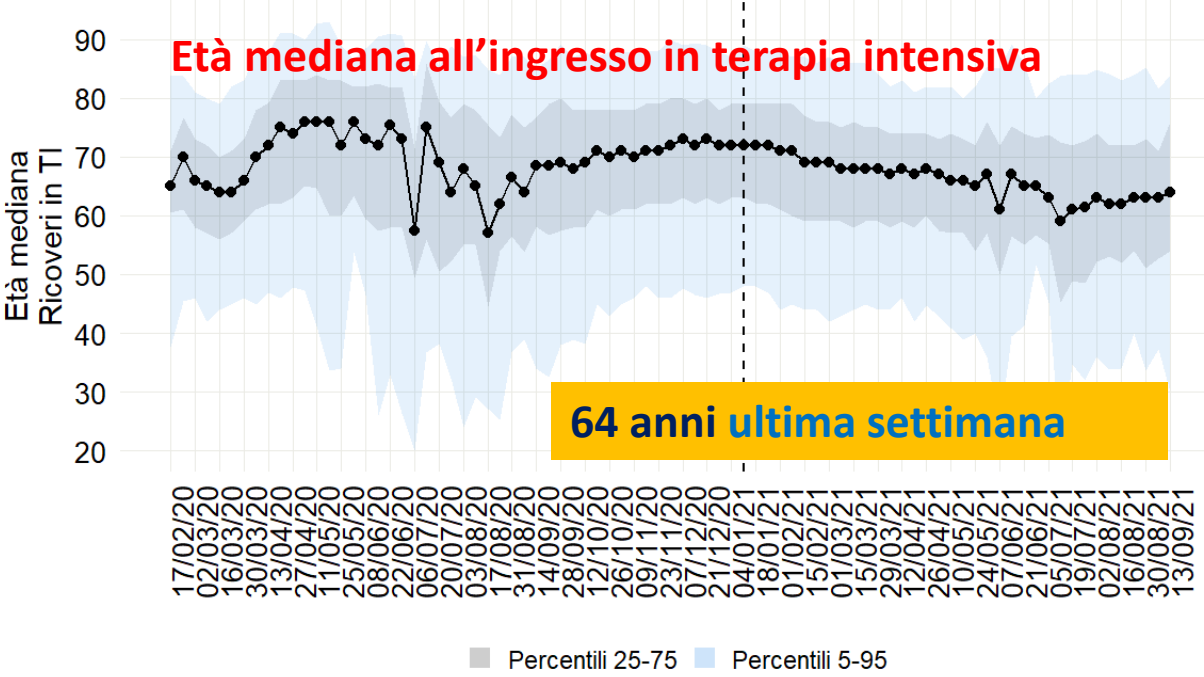
### Età mediana alla diagnosi



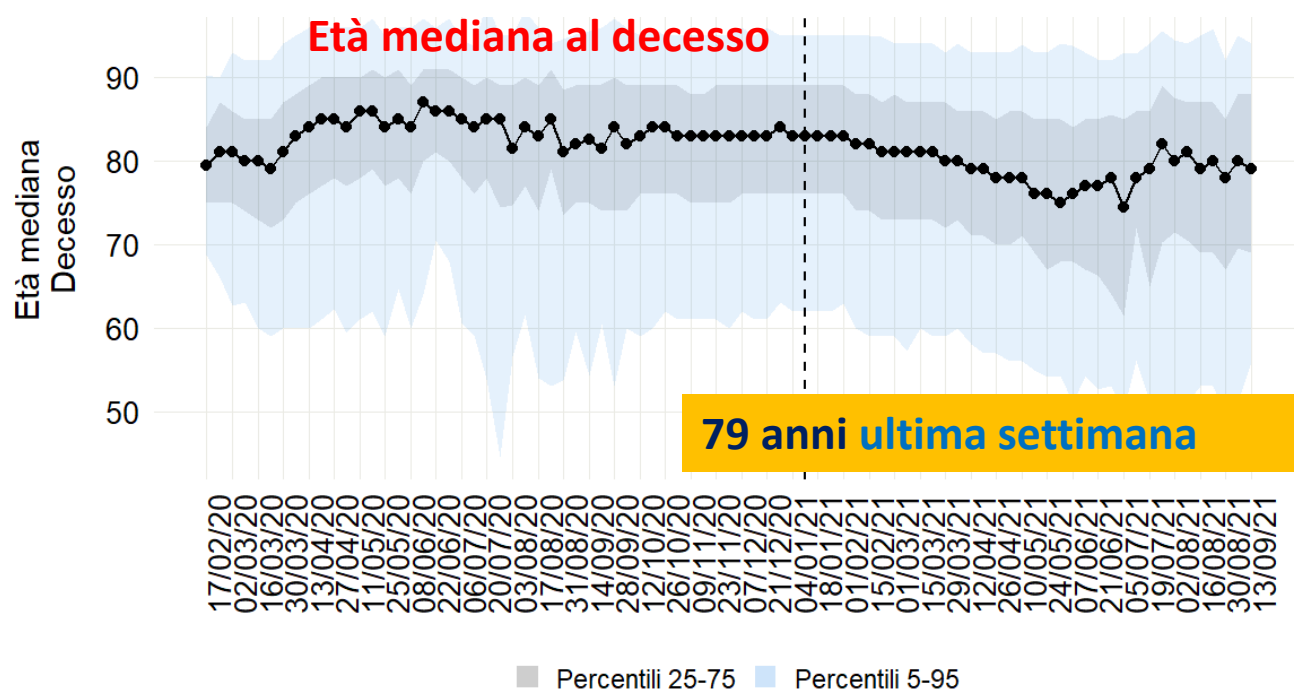
### Età mediana al primo ricovero



### Età mediana all'ingresso in terapia intensiva



### Età mediana al decesso

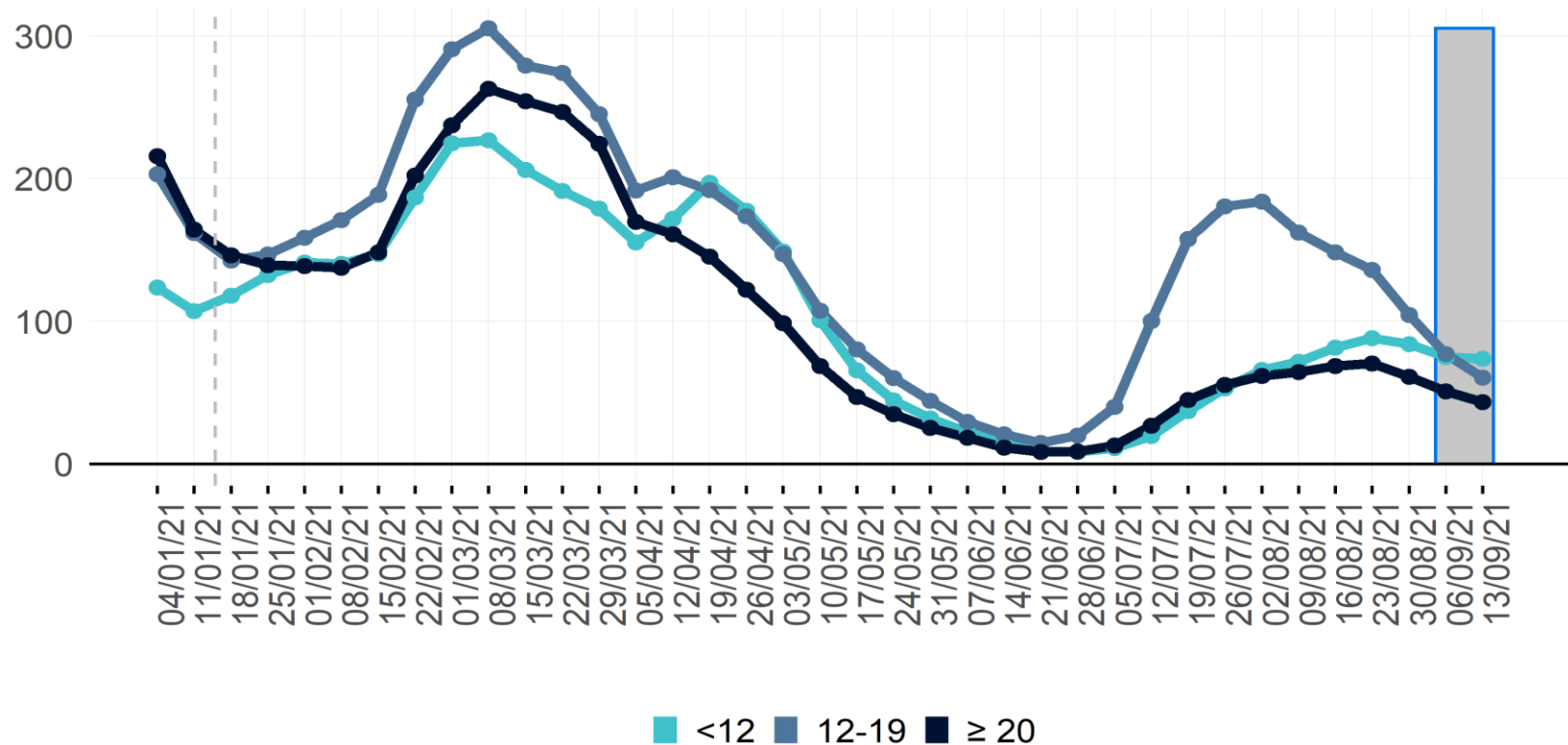


# Focus sui casi pediatrici

- **Periodo di rilevazione: 04/01/2021 - 19/09/2021**
- **Data produzione Report: 23 settembre 2021**
- **Data di aggiornamento dati: 22 settembre 2021**

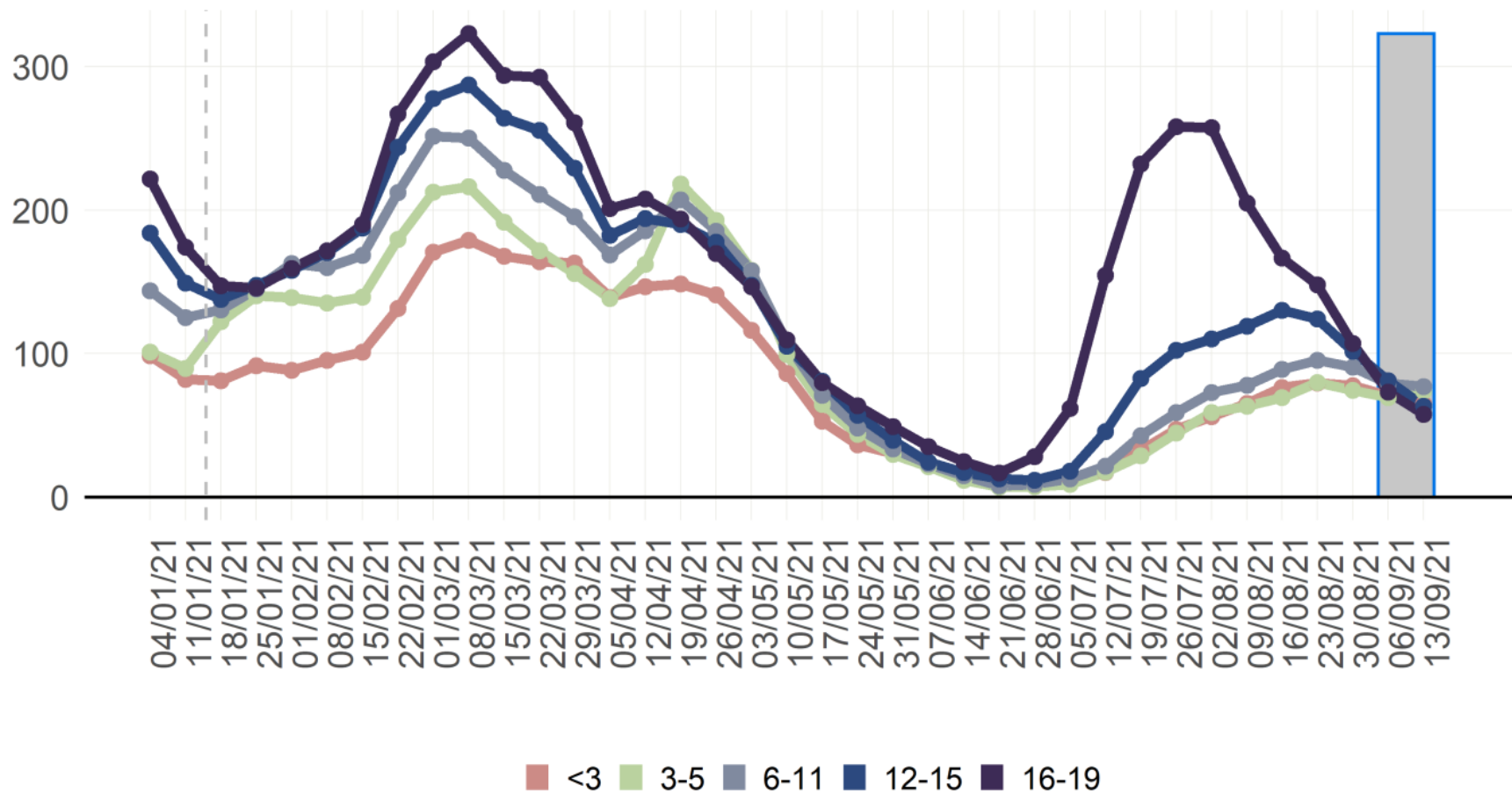


# INCIDENZA PER 100.000 SETTIMANALE CASI CON ETÀ MINORE DI 12 ANNI, CON ETÀ COMPRESA TRA 12 E 19 ANNI E CON ETÀ MAGGIORE O UGUALE A 20 ANNI



Nota: dati ultime due settimane (rettangolo grigio) incompleti per ritardo di notifica dati dal 15/01/2021 (dopo linea tratteggiata grigia) includono anche casi diagnosticati con solo antigenico

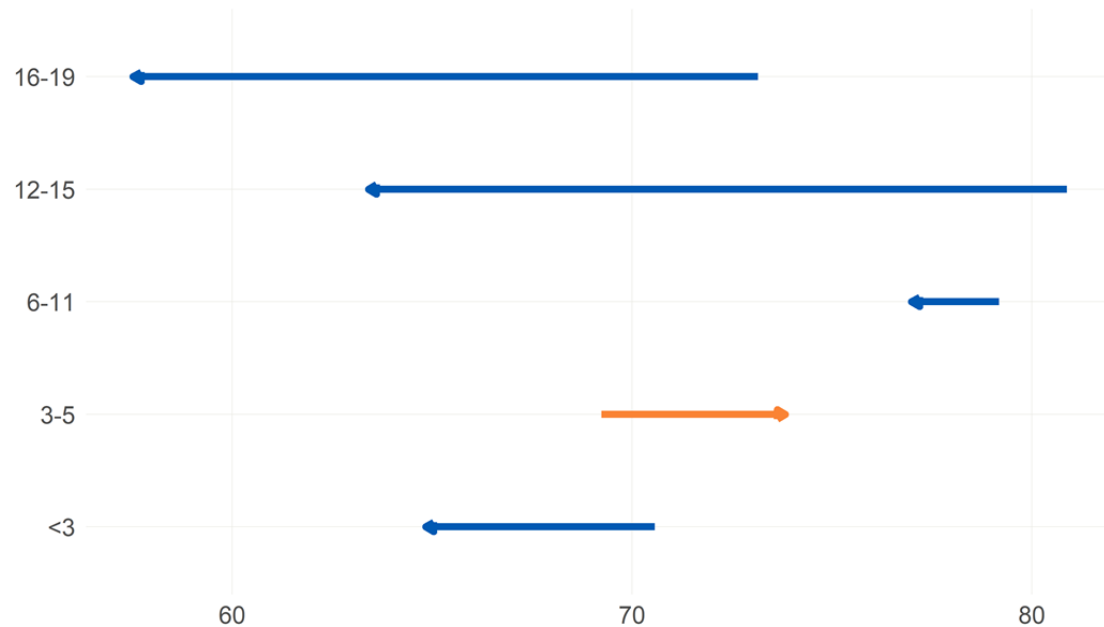
# INCIDENZA x 100.000 ABITANTI SETTIMANALE PER FASCE D'ETA' IN ITALIA



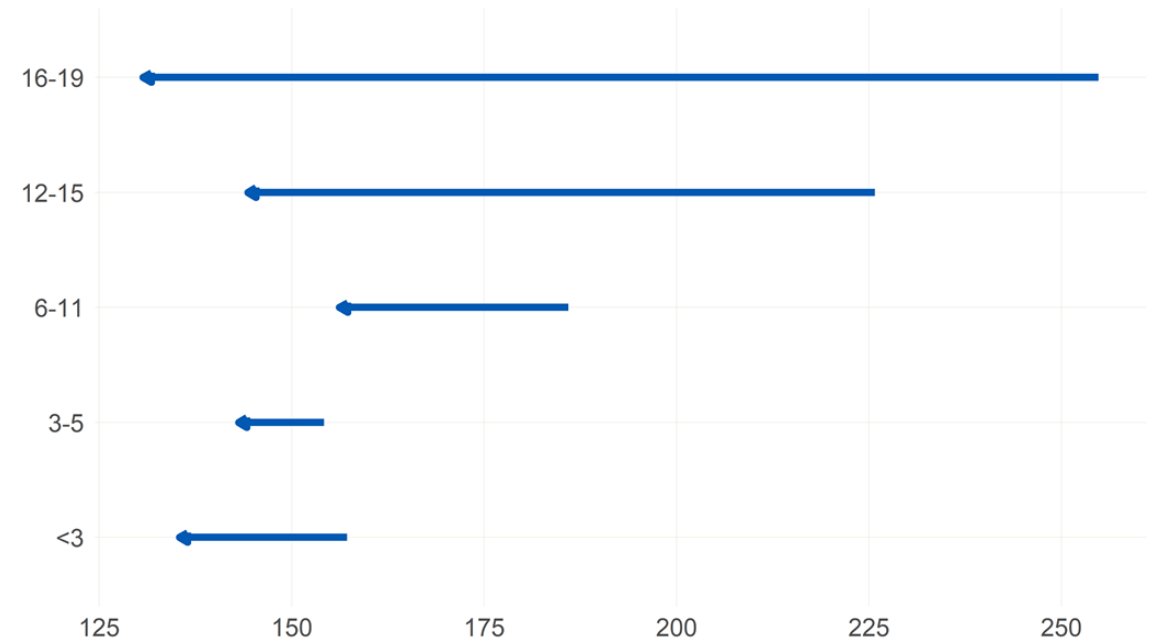
Nota: dati ultime due settimane (rettangolo grigio) incompleti per ritardo di notifica  
dati dal 15/01/2021 (dopo linea tratteggiata grigia) includono anche casi diagnosticati con solo antigenico

# VARIAZIONE DELL' INCIDENZA A 7 E A 14 GIORNI PER FASCIA DI ETÀ

**Variazione incidenza a 7 giorni per fascia d'età (13/9-19/9/2021 vs 6/9-12/9/2021)**



**Variazione incidenza a 14 giorni per fascia d'età (6/9-19/9/2021 vs 23/8-5/9/2021)**



# Monitoraggio dell'impatto dell'epidemia sui servizi sanitari ospedalieri



[www.iss.it/presidenza](http://www.iss.it/presidenza)

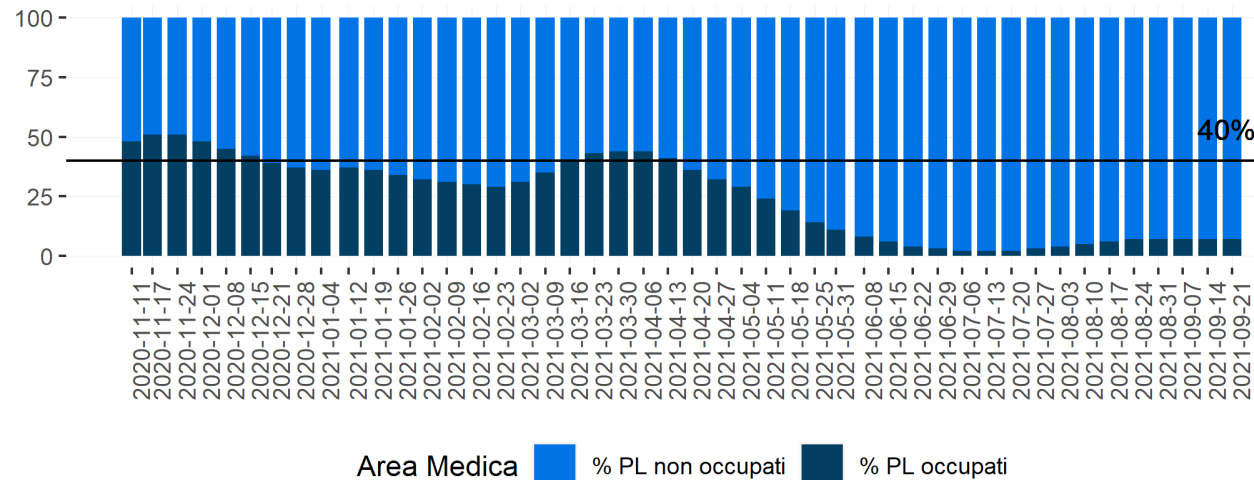




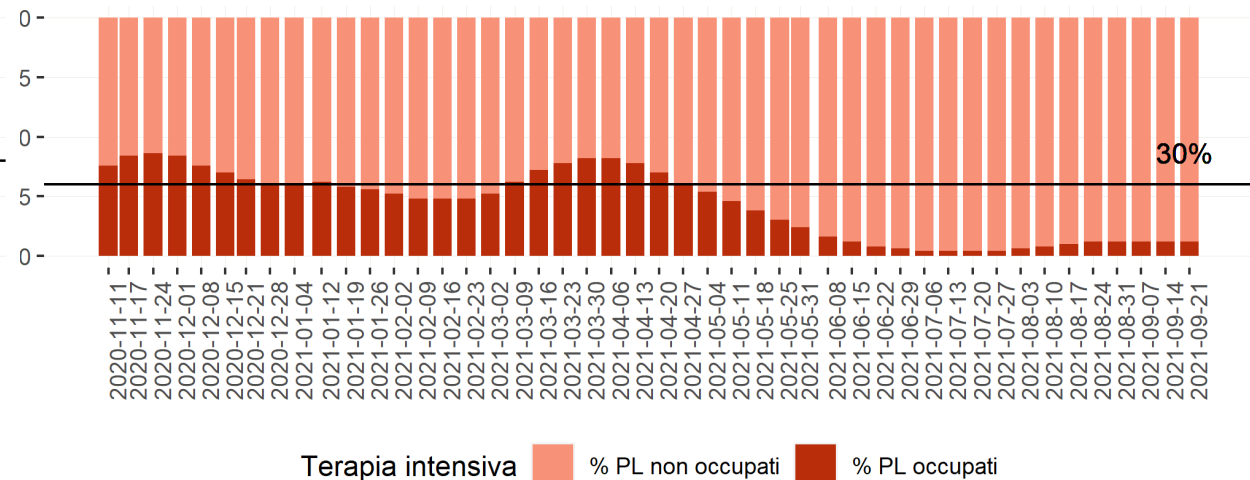
# Indicatori decisionali come da Decreto Legge del 18 maggio 2021 n.65 articolo 13 - Aggiornamento del 23/09/2021

Regione	Incidenza 7gg/100.000 pop - Periodo di riferimento <b>3-9 settembre 2021</b>	Incidenza a 7 gg/100.000 pop - Periodo di riferimento <b>10-16 settembre 2021</b>	Incidenza a 7 gg/100.000 pop - Periodo di riferimento <b>17-23 settembre 2021</b>	% OCCUPAZIONE PL AREA MEDICA DA PAZIENTI COVID al <b>23/09/2021</b>	% OCCUPAZIONE PL TERAPIA INTENSIVA DA PAZIENTI COVID (DL 23 Luglio 2021 n.105) al <b>23/09/2021</b>
Abruzzo	46,6	43,6	30,1	5,0%	2,8%
Basilicata	57,2	55,5	38,7	13,7%	4,8%
Calabria	92,1	84,8	63,6	17,4%	8,3%
Campania	48,7	44,0	42,1	8,0%	1,9%
Emilia Romagna	77,3	68,0	54,1	4,9%	5,5%
Friuli Venezia Giulia	71,9	60,5	47,5	3,6%	6,3%
Lazio	45,1	40,4	38,9	6,3%	4,5%
Liguria	57,6	46,3	35,3	4,3%	2,2%
Lombardia	36,5	35,1	30,0	6,5%	4,0%
Marche	70,4	52,8	42,8	6,1%	10,0%
Molise	31,0	17,2	14,5	2,3%	5,1%
PA di Bolzano	91,4	90,5	70,6	4,2%	11,3%
PA di Trento	43,5	39,5	38,4	3,5%	3,3%
Piemonte	37,4	36,5	36,6	3,0%	3,7%
Puglia	35,2	32,1	25,4	6,4%	4,2%
Sardegna	73,4	45,1	24,0	10,5%	9,3%
Sicilia	148,7	109,1	79,5	15,4%	9,8%
Toscana	84,3	70,2	63,1	6,1%	8,9%
Umbria	71,7	59,2	49,2	6,5%	3,9%
Valle d'Aosta	20,2	15,3	22,6	2,4%	0,0%
Veneto	81,3	72,8	61,9	3,6%	5,3%
<b>ITALIA</b>	<b>64</b>	<b>54</b>	<b>45</b>	<b>6,3%</b>	<b>5,3%</b>

# Occupazione dei posti letto in area medica e terapia intensiva



Denominatore: PL attivati



Denominatore: PL attivati

Il tasso di occupazione in terapia intensiva diminuisce al 5,8%, corrispondente anche ad una **lieve diminuzione nel numero di persone ricoverate** che passa da 554 (14/09/2021) a 516 (21/09/2021)

Il tasso di occupazione in aree mediche a livello nazionale diminuisce al 6,8%. Il numero di persone ricoverate in queste aree è in **diminuzione** da 4.165 (14/09/2021) a 3.937 (21/09/2021)

# Vaccinazioni somministrate al 22/09/2021 e loro impatto

<https://github.com/italia/covid19-opendata-vaccini>



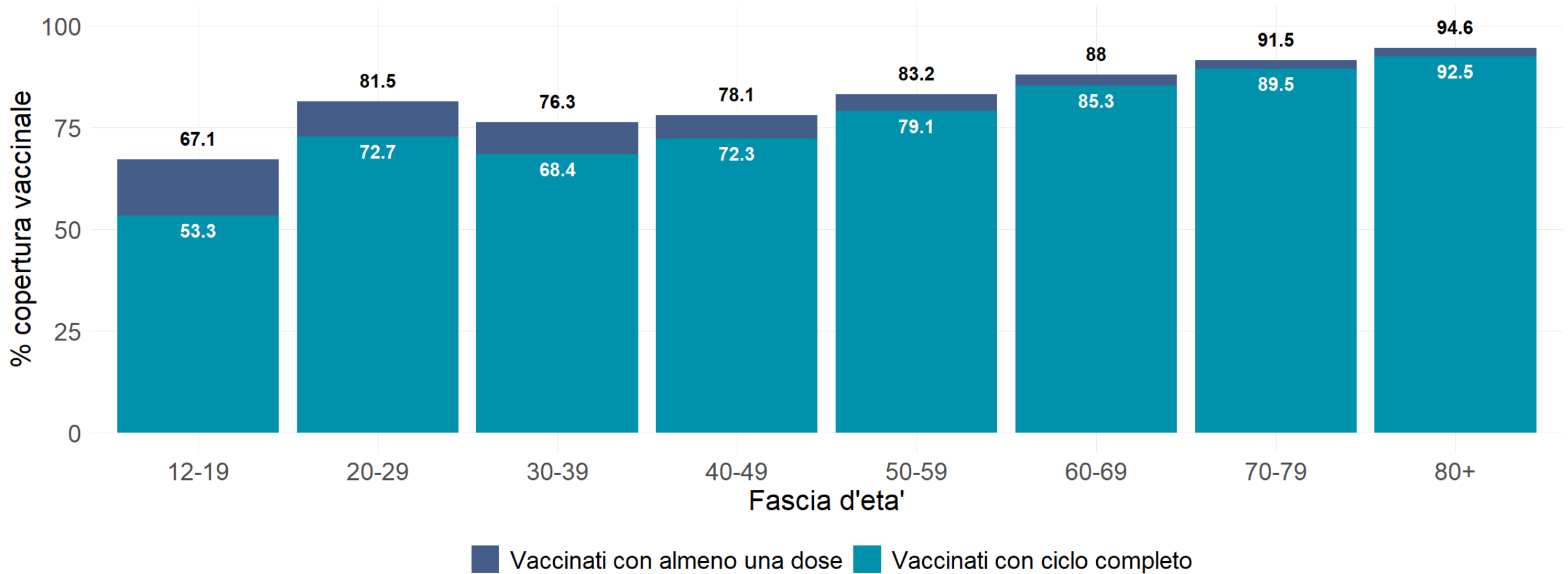
[www.iss.it/presidenza](http://www.iss.it/presidenza)



# Percentuale copertura vaccinale per classe d'età

12+ vaccinati con ciclo completo: 76,9%

12+ vaccinati con almeno una dose: 82,5%

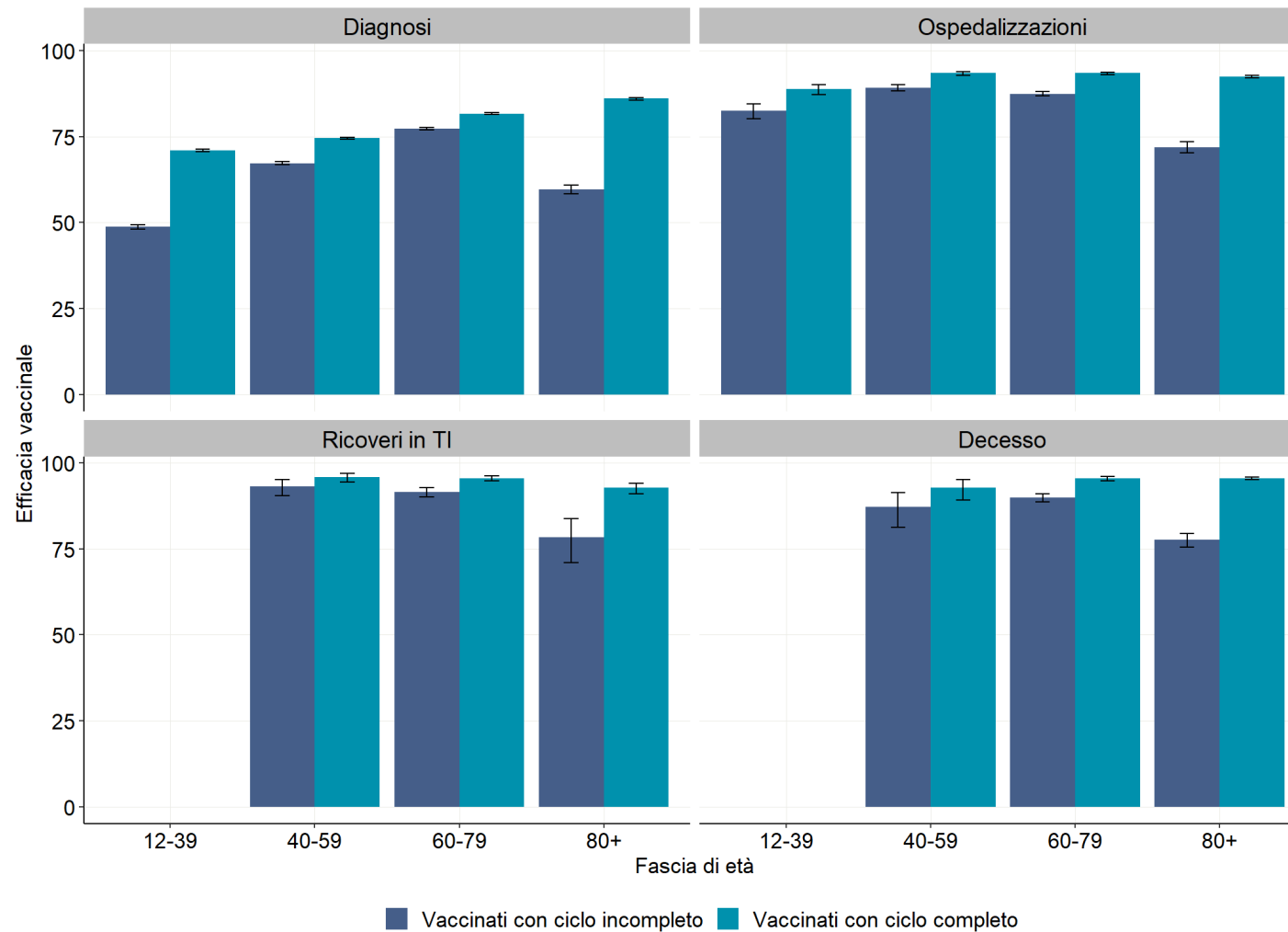


# EFFICACIA VACCINALE NELLA POPOLAZIONE ITALIANA SOPRA 12 ANNI NEI CASI DI COVID-19 DIAGNOSTICATI

NEL PERIODO 5 APRILE – 19 SETTEMBRE 2021

<b>Gruppo</b>	<b>Fascia di età</b>	<b>Efficacia vaccinale (vaccinati ciclo incompleto vs non vaccinati)</b>	<b>Efficacia vaccinale (vaccinati ciclo completo vs non vaccinati)</b>
<b>Diagnosi di Sars-CoV-2</b>	<b>12-39</b>	48,7 [48-49,3]	70,9 [70,5-71,3]
	<b>40-59</b>	67,2 [66,8-67,7]	74,5 [74,2-74,8]
	<b>60-79</b>	77,3 [76,9-77,7]	81,6 [81,4-81,9]
	<b>80+</b>	59,5 [58,3-60,8]	86 [85,6-86,3]
	<b>Totale</b>	63,2 [62,9-63,5]	76,8 [76,7-77,0]
<b>Ospedalizzazioni</b>	<b>12-39</b>	82,3 [80-84,4]	88,7 [87,1-90,1]
	<b>40-59</b>	89,2 [88,2-90,1]	93,4 [92,8-93,9]
	<b>60-79</b>	87,4 [86,8-88]	93,4 [93-93,7]
	<b>80+</b>	71,8 [70,2-73,4]	92,4 [92-92,7]
	<b>Totale</b>	83,9 [83,4-84,4]	92,7 [92,5-92,9]
<b>Ricoveri in Terapia Intensiva</b>	<b>12-39</b>	92,2 [81,3-96,8]	95,6 [88,4-98,4]
	<b>40-59</b>	93,2 [90,4-95,2]	95,9 [94,4-97,0]
	<b>60-79</b>	91,5 [90,1-92,7]	95,5 [94,8-96,2]
	<b>80+</b>	78,3 [70,9-83,8]	92,7 [91,0-94,1]
	<b>Totale</b>	90,8 [89,6-91,8]	95,1 [94,5-95,6]
<b>Decessi</b>	<b>12-39</b>	-**	-**
	<b>40-59</b>	87,2 [81,3-91,3]	92,7 [89,2-95,1]
	<b>60-79</b>	89,9 [88,6-91]	95,4 [94,7-96,1]
	<b>80+</b>	77,5 [75,4-79,5]	95,4 [95,1-95,8]
	<b>Totale</b>	83,7 [82,5-84,8]	95,2 [94,9-95,5]

# Efficacia vaccinale nei casi diagnosticati, ospedalizzati, ricoverati in terapia intensiva e deceduti per stato vaccinale e classe d'età



Per la fascia 12-39 dato di efficacia vaccinale non disponibile per ricoveri in terapia intensiva e decessi. Il basso numero di eventi rende la stima poco attendibile.

# Analisi del rischio e scenario per Regione/PA

13 – 19 settembre 2021 (22 settembre 2021),  
analisi dell'occupazione dei PL attivi aggiornata al 21 settembre 2021

**Fonte: Cabina di Regia**

# Analisi del rischio e scenario per Regione/PA

Regione.PA	Stima di Rt- puntuale (calcolato al 08/09/2021)	Compatibilità Rt sintomi puntuale con gli scenari di trasmissione*	Classificazione complessiva di rischio
Abruzzo	0.95 (CI: 0.86-1.05)	1	Bassa
Basilicata	0.89 (CI: 0.67-1.14)	1	Bassa
Calabria	0.85 (CI: 0.77-0.96)	1	Bassa
Campania	0.77 (CI: 0.73-0.81)	1	Bassa
Emilia-Romagna	0.81 (CI: 0.79-0.84)	1	Bassa
FVG	0.97 (CI: 0.88-1.05)	1	Bassa
Lazio	0.77 (CI: 0.73-0.83)	1	Bassa
Liguria	0.79 (CI: 0.72-0.85)	1	Bassa
Lombardia	0.91 (CI: 0.88-0.95)	1	Bassa
Marche	1.27 (CI: 1.13-1.42)	2	Bassa
Molise	1.06 (CI: 0.65-1.62)	1	Bassa
Piemonte	0.83 (CI: 0.77-0.89)	1	<b>Moderata</b>
PA Bolzano/Bozen	1.01 (CI: 0.91-1.12)	1	<b>Moderata</b>
PA Trento	1.33 (CI: 1.13-1.55)	2	<b>Moderata</b>
Puglia	0.81 (CI: 0.75-0.87)	1	Bassa
Sardegna	0.57 (CI: 0.51-0.63)	1	Bassa
Sicilia	0.76 (CI: 0.74-0.78)	1	Bassa
Toscana	0.83 (CI: 0.8-0.87)	1	Bassa
Umbria	0.83 (CI: 0.75-0.91)	1	Bassa
V.d'Aosta/V.d'Aoste	1.06 (CI: 0.73-1.46)	1	<b>Moderata</b>
Veneto	0.88 (CI: 0.84-0.92)	1	Bassa



# Sintesi della Cabina di Regia (24 settembre 2021)

*Si conferma la diminuzione dell'incidenza settimanale a livello nazionale, da questa settimana al di sotto della soglia di 50 casi settimanali per 100.000 abitanti. La trasmissibilità stimata sui casi sintomatici e sui casi con ricovero ospedaliero è sotto la soglia epidemica.*

*Si conferma una lieve diminuzione del tasso di occupazione di posti letto in area medica e terapia intensiva associati alla malattia COVID-19.*

*Quasi tutte le Regioni/PPAA sono classificate a rischio epidemico basso, nessuna Regione/PPAA presenta un rischio epidemico alto.*

# Sintesi della Cabina di Regia (24 settembre 2021)

*La variante delta è dominante in Italia dal mese di luglio. Questa variante è dominante nell'intera Unione Europea ed è associata ad una maggiore trasmissibilità.*

*Una più elevata copertura vaccinale ed il completamento dei cicli di vaccinazione rappresentano gli strumenti principali per prevenire ulteriori recrudescenze di episodi di aumentata circolazione del virus sostenute da varianti emergenti.*

*È opportuno continuare a garantire un capillare tracciamento, anche attraverso la collaborazione attiva dei cittadini per realizzare il contenimento dei casi; mantenere elevata l'attenzione ed applicare e rispettare misure e comportamenti raccomandati per limitare l'ulteriore aumento della circolazione virale.*

# GRAZIE



[www.iss.it/presidenza](http://www.iss.it/presidenza)