



## Gravidanza fisiologica

### PRIMA PARTE

Sezione 1 - Informazioni alle donne in gravidanza

Sezione 2 - Screening delle infezioni in gravidanza

# *Metodologia*

Linea guida 1/2023 SNLG

19 dicembre 2023



# Linee guida fondate sulle prove

1. revisione sistematica delle prove
2. gruppo multidisciplinare/multiprofessionale
3. coinvolgimento di pazienti → donne
4. trasparenza del processo → valori e conflitti di interesse
5. esposizione delle relazioni tra opzioni ed esiti
6. valutazione della *qualità* delle prove e della *forza* delle raccomandazioni
7. aggiornamento
8. indicatori di monitoraggio

# Panel multi -disciplinare -professionale

società scientifiche (1)

AGiCo	Associazione Ginecologi Consultoriali
AIO	Associazione Italiana di Ostetricia
AMD	Associazione Medici Diabetologi
ANDRIA	Associazione scientifica
AOGOI	Associazione Ostetrici Ginecologi Ospedalieri Italiani
FIMMG	Federazione Italiana Medici di Medicina Generale
SID	Società Italiana di Diabetologia e delle malattie del metabolismo
SIEOG	Società Italiana Ecografia Ostetrica e Ginecologia e metodologie biofisiche

# Panel multi -disciplinare -professionale

società scientifiche (2)

<b>SIGO</b>	Società Italiana Ginecologia e Ostetricia
<b>SIGU</b>	Società Italiana Genetica Umana
<b>SIMG</b>	Società Italiana Medicina Generale e cure primarie
<b>SIMIT</b>	Società Italiana Malattie Infettive e Tropicali
<b>SIN</b>	Società Italiana di Neonatologia
<b>SISOGN</b>	Società Italiana di Scienze Ostetrico-Ginecologico-Neonatali
<b>SYRIO</b>	Associazione per lo sviluppo della disciplina ostetrica

# Panel multidisciplinare

*laici, istituzioni, esperti*

Cittadinanzattiva

Progetto  
Nascere Meglio

Ministero della  
Salute

FNOPO

Federazione Nazionale degli Ordini  
della Professione Ostetrica

Esperti

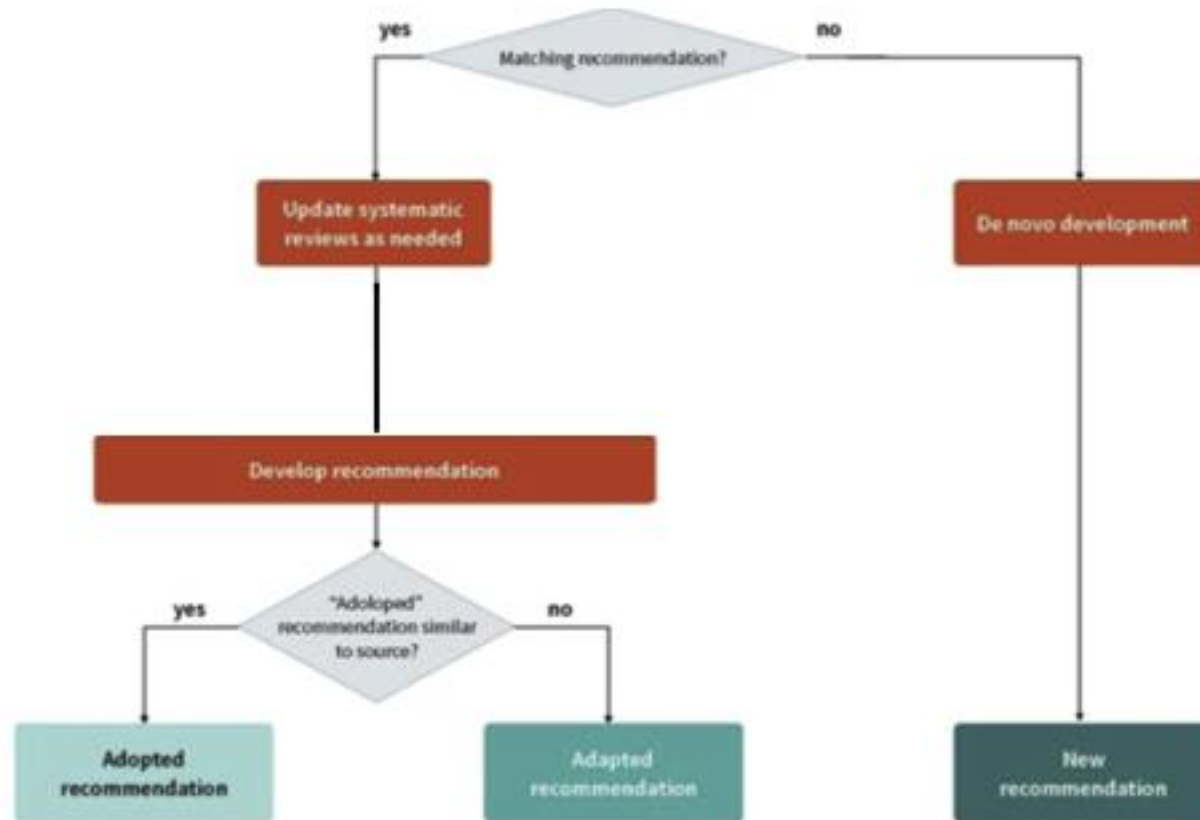
bioetica, epidemiologia, medicina  
legale, psichiatria, sociologia

# I membri del panel

società scientifiche, associazioni del volontariato

- contribuiscono alla individuazione di alcuni dei membri del panel
- membri del panel partecipano ai lavori **non** come *rappresentanti* di una organizzazione di *stakeholder*, ma
- «come singoli, portando la loro personale esperienza e capacità di giudizio»

# 2 possibilità di sviluppo di LG



*modificata da:*

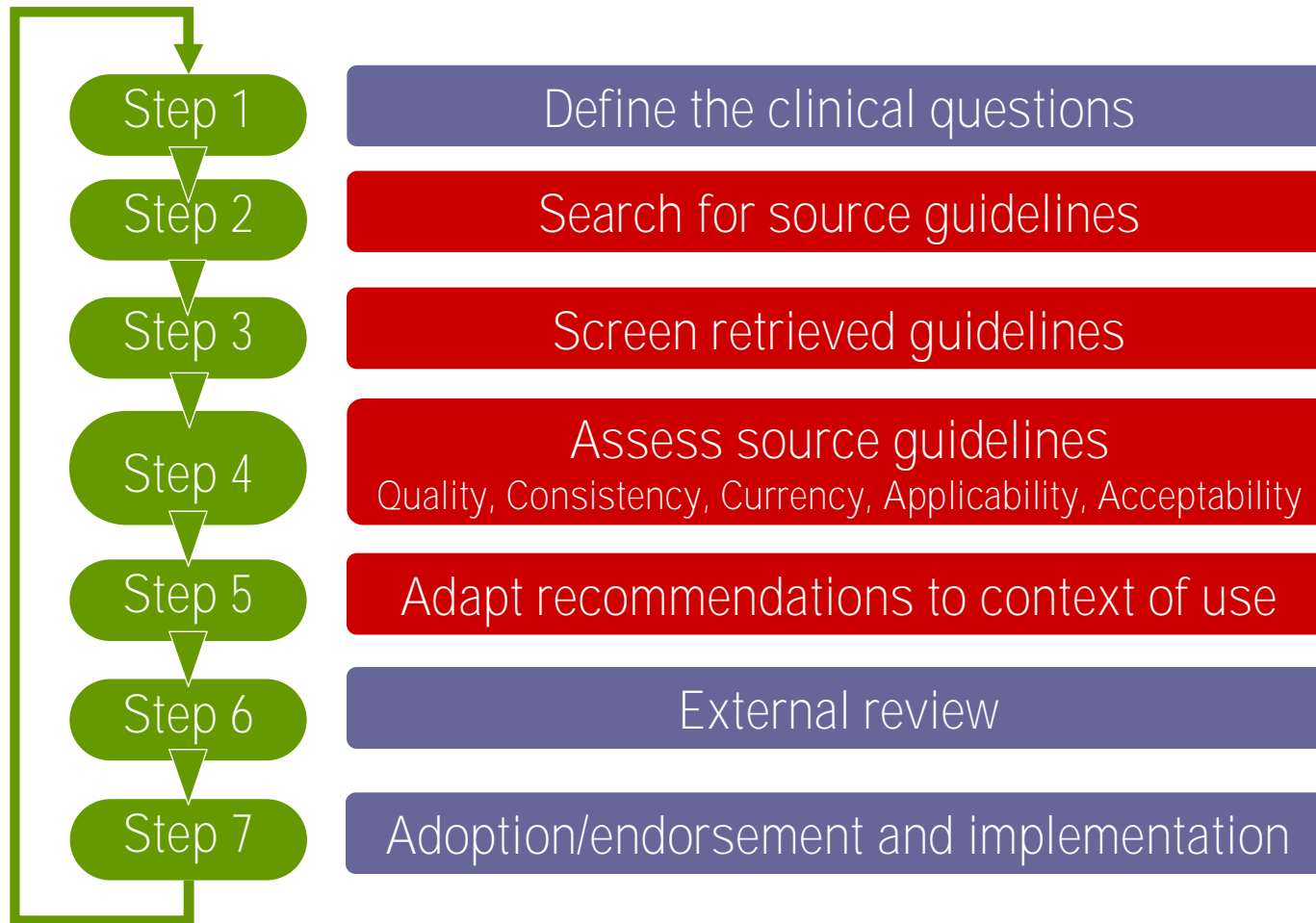
7 Schünemann HG et al. J Clin Epidemiol 2017;81:101-10

# Perché adottare una LG

2006: costo medio di una singola linea guida in  
US

**\$ 200.000**

# ADAPTE: a stepwise approach to transcontextual adaptation



# Ricerca e selezione di LG

RS di LG su assistenza alla gravidanza fisiologica

- ≥01.01.2014
- di agenzie di salute pubblica
- disponibili in rete



valutazione delle LG con con AGREE II e RIGHT



**Antenatal care**

NICE guideline [NG201] Published: 19 August 2021 [Register as a stakeholder](#)

[Guidance](#) [Tools and resources](#) [Information for the public](#) **Evidence** [History](#)

**Evidence**

Review and download supporting evidence. Includes the full guideline if available.

**Supporting evidence**

Evidence review

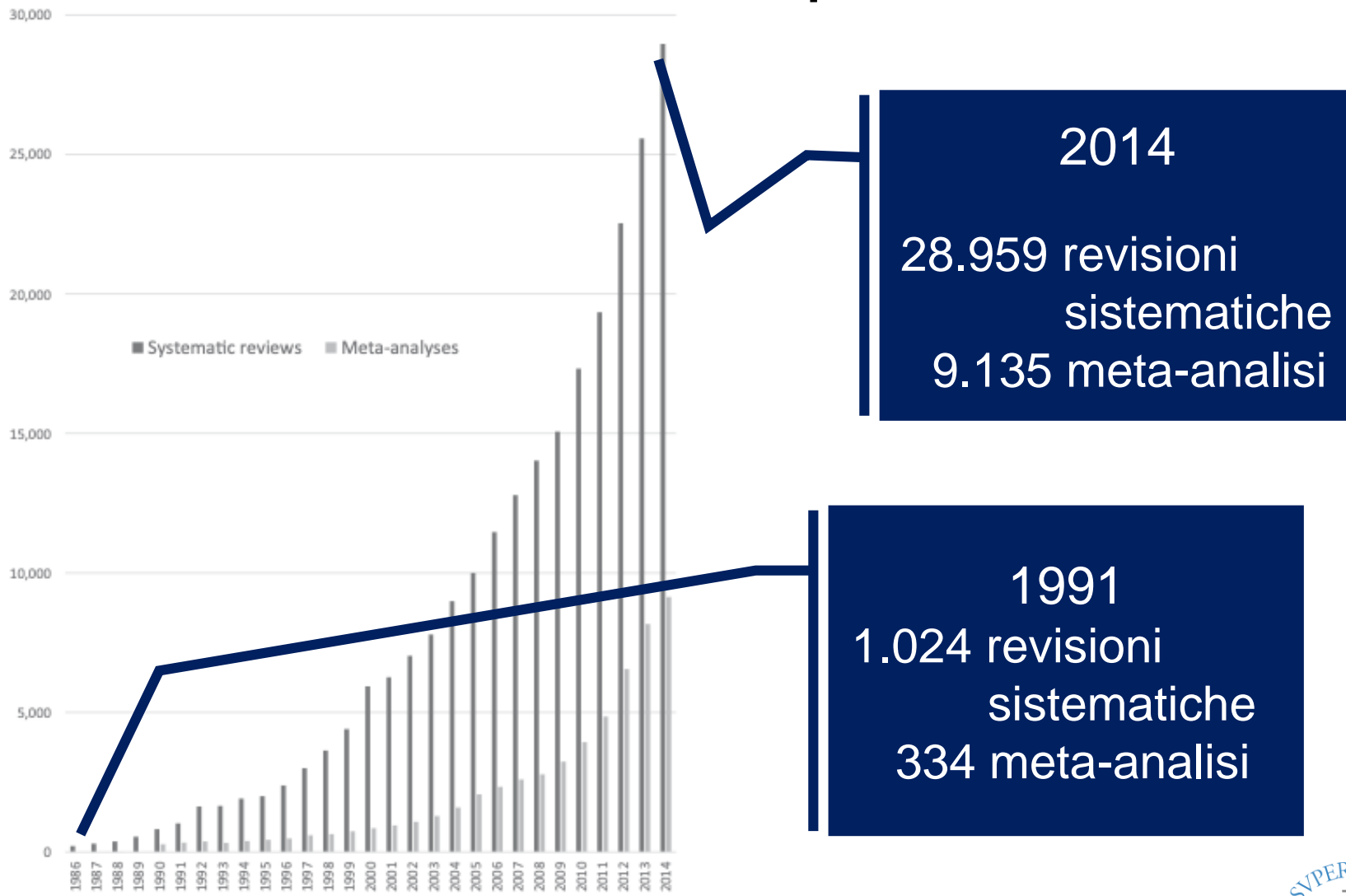
# Prima parte di *Gravidanza fisiologica*



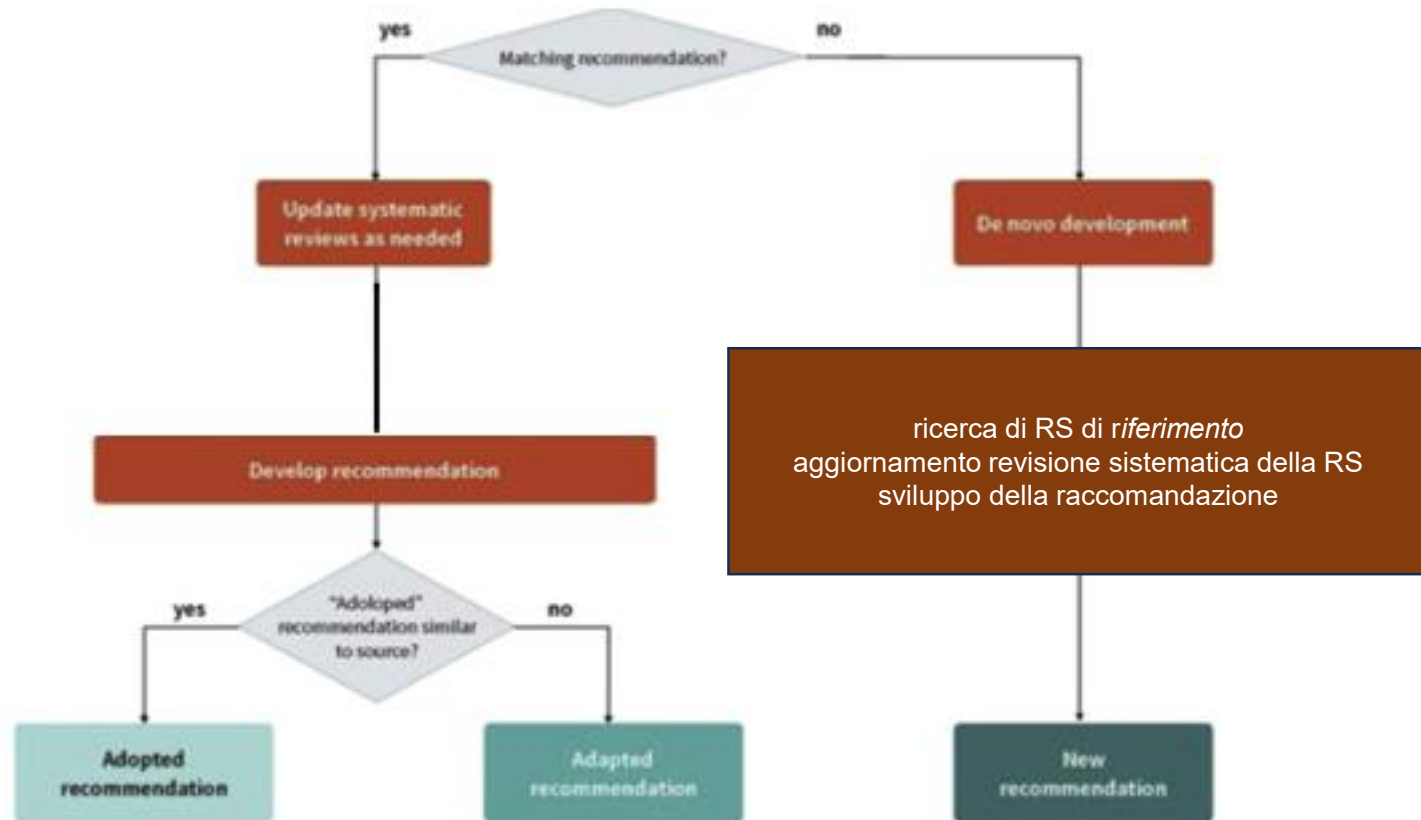
- Informazioni alle donne in gravidanza → adozione/adattamento di *Antenatal care* (NICE)
- Screening delle infezioni in gravidanza → 15 condizioni non considerate in *Antenatal care*



# Revisioni sistematiche pubblicate

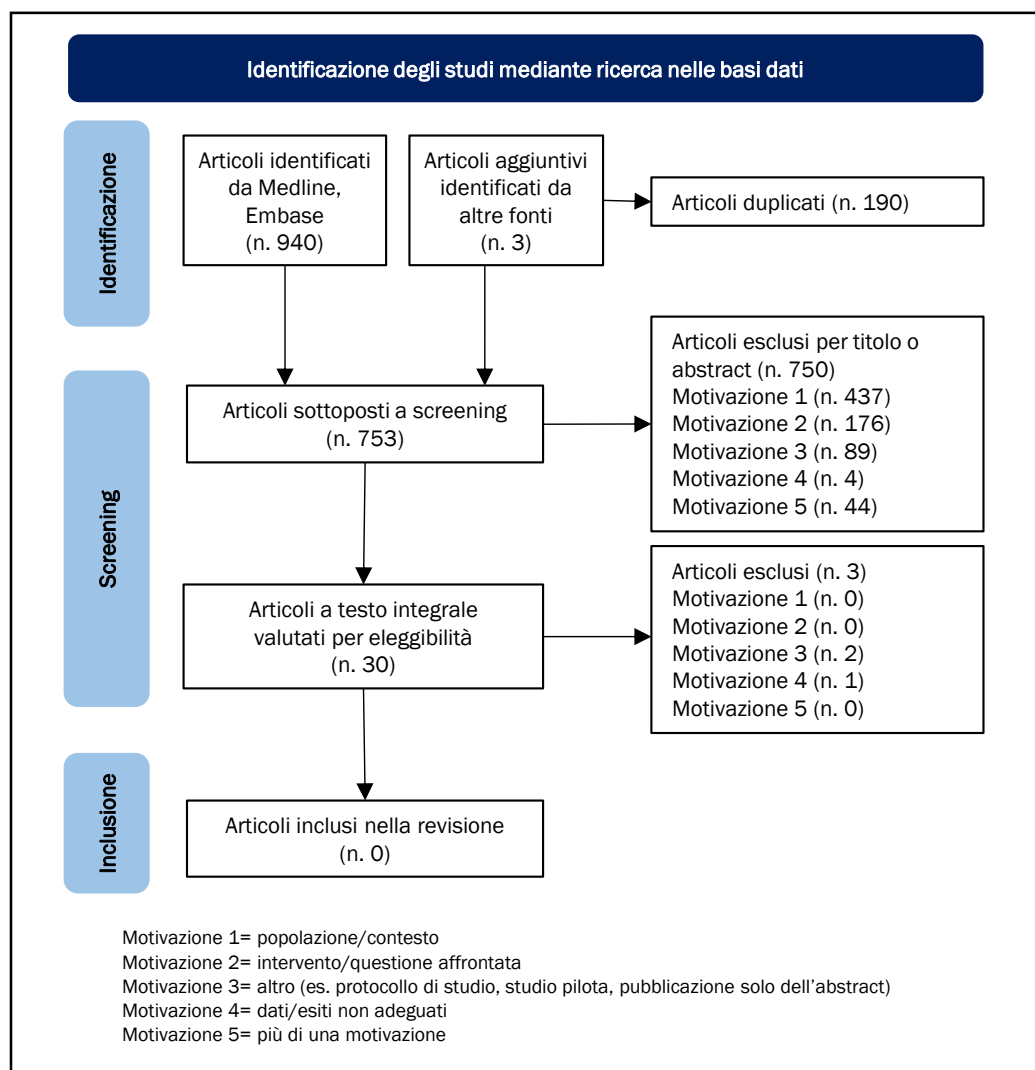


# 2 possibilità di sviluppo di LG



*modificata da:*

# PRISMA epatite C



doc di riferimento 2020

# GRADE

Più di 110 organizzazioni di 19 Paesi del mondo hanno approvato o stanno utilizzando GRADE



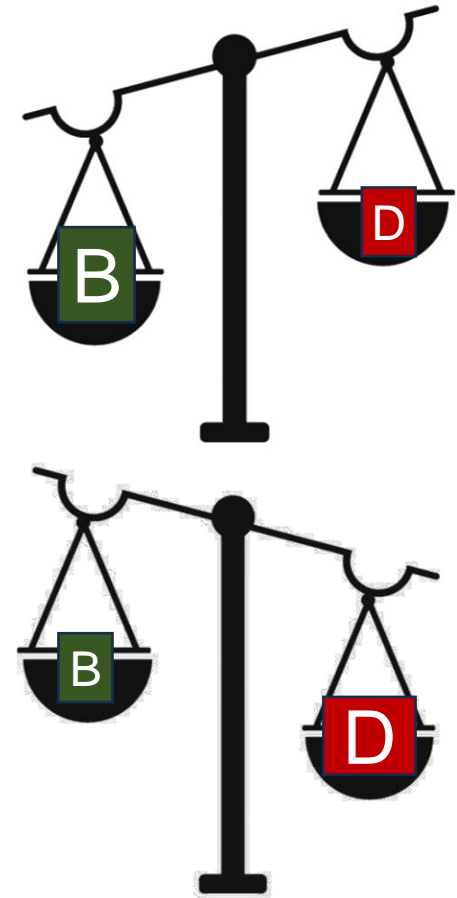
# Come interpretare la forza (1)

raccomandazione *forte a favore*:

**B**enefici > **D**anni

raccomandazione *forte contro*:

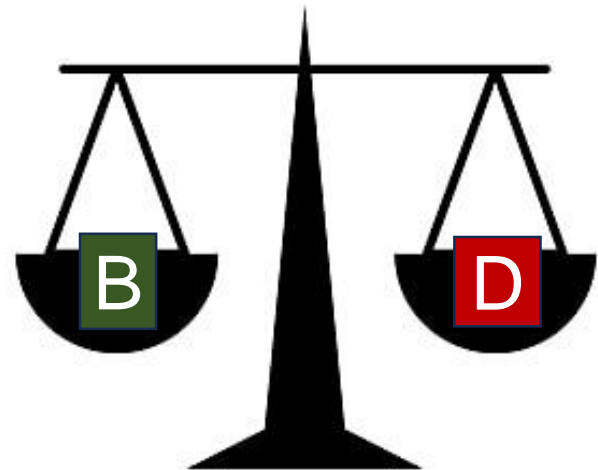
**D**anni > **B**enefici



# Come interpretare la forza (2)

raccomandazione *condizionata*:

**B**enefici  $\simeq$  **D**anni



# Guida alla lettura

## di una raccomandazione **forte**

clinici	la maggior parte dei pazienti deve ricevere l'offerta dell'intervento raccomandato
donne in gravidanza	la quasi totalità, correttamente informata, accetterà l'offerta
decisori	vantaggioso utilizzo delle risorse aderenza alla raccomandazione → criterio di qualità o indicatore di performance
ricercatori	improbabile che ulteriori ricerche modifichino la direzione della raccomandazione qualità bassa o molto bassa delle prove → nuove conoscenze potrebbero modificarla

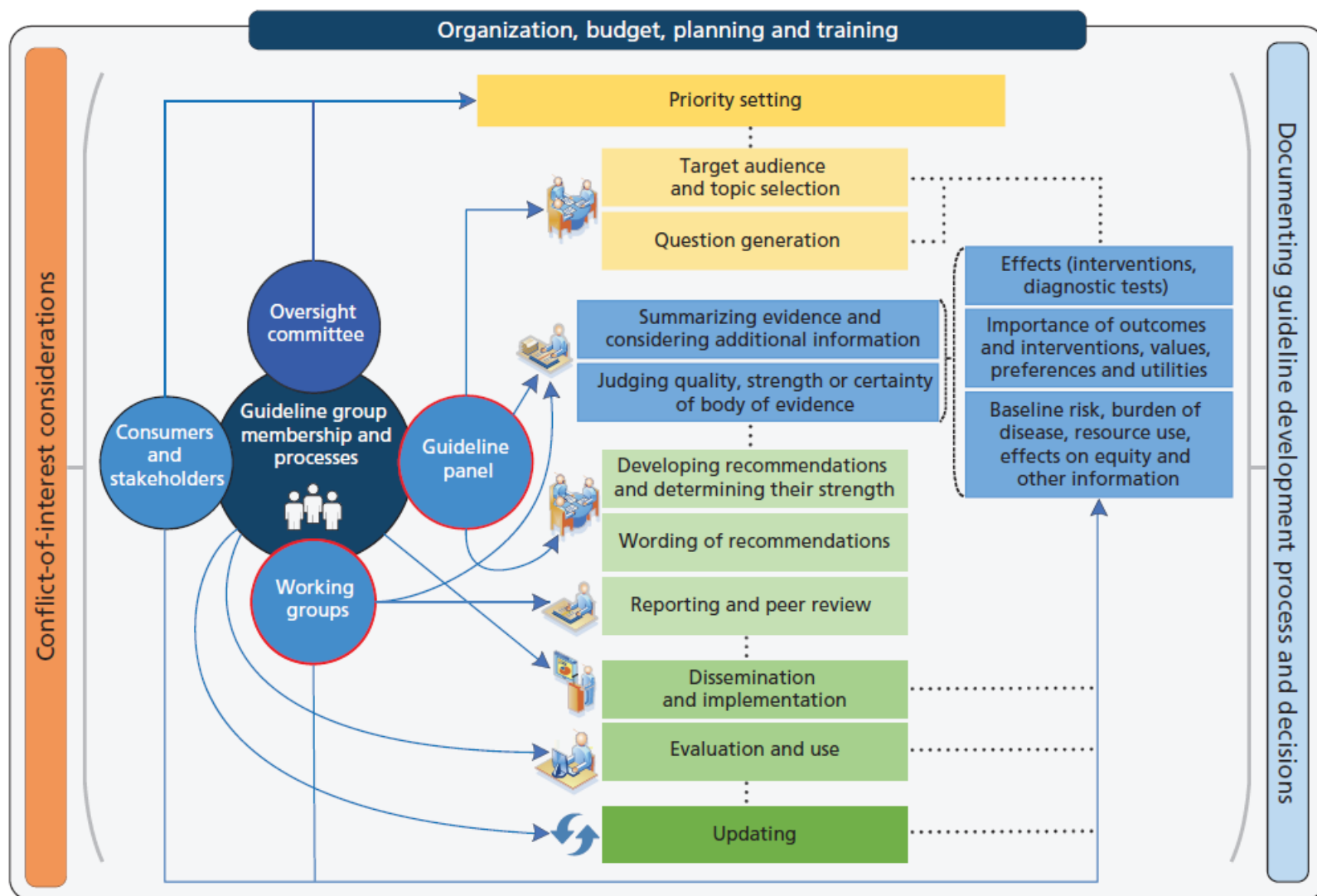
# Guida alla lettura

## di una raccomandazione **condizionata**

clinici	considerare valori e preferenze delle donne → possono influenzare la scelta
donne in gravidanza	distribuzione fra accettazione e rifiuto dell'offerta
decisori	discussione e coinvolgimento degli <i>stakeholder</i>
ricercatori	possibili lacune nelle conoscenze → ulteriori ricerche (in futuri aggiornamenti o adattamenti)



# Processo di sviluppo di una LG



# Revisioni rapide vs rev. sistematiche

confronto in 47 original meta-analisi (444 trials)

