

18 marzo 2022

Epidemia COVID-19

Monitoraggio del rischio

Silvio Brusaferrò
Istituto Superiore di Sanità



www.iss.it/presidenza

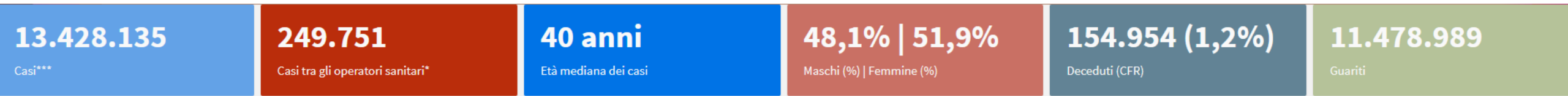


Situazione epidemiologica in Italia

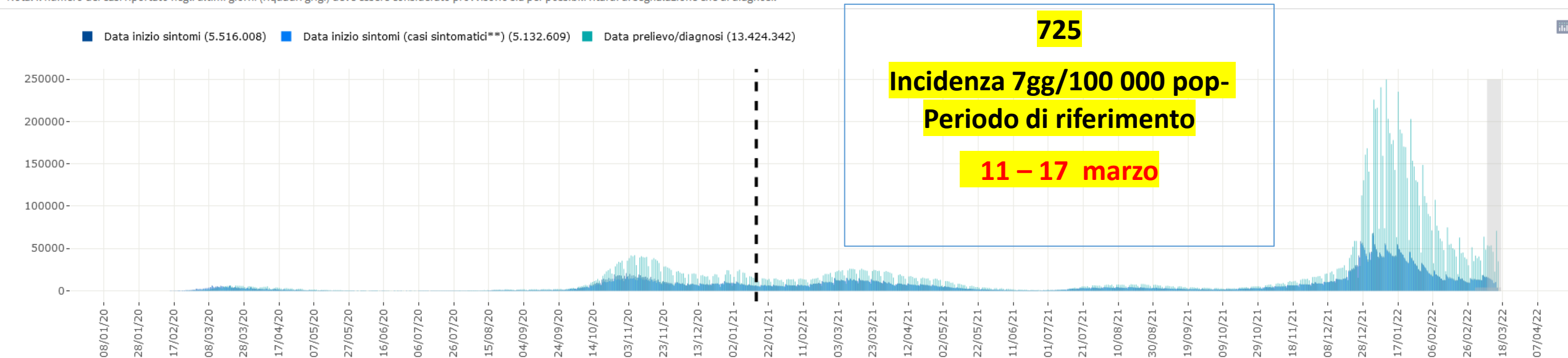


www.iss.it/presidenza

Casi notificati al sistema di Sorveglianza integrata COVID-19 in Italia



Curva epidemica dei casi di COVID-19 segnalati in Italia per data di prelievo o diagnosi (verde) e per data di inizio dei sintomi (blu)
Nota: il numero dei casi riportato negli ultimi giorni (riquadri grigi) deve essere considerato provvisorio sia per possibili ritardi di segnalazione che di diagnosi.



www.iss.it/presidenza

Data di ultimo aggiornamento: 16 marzo 2022



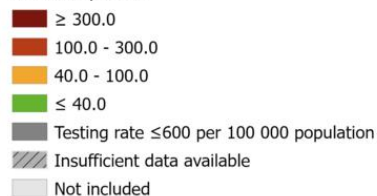
Casi notificati al Centro Europeo per la Prevenzione ed il Controllo delle Malattie (ECDC)

La situazione italiana riflette l'epidemiologia di altri paesi UE/SEE

10 marzo 2022



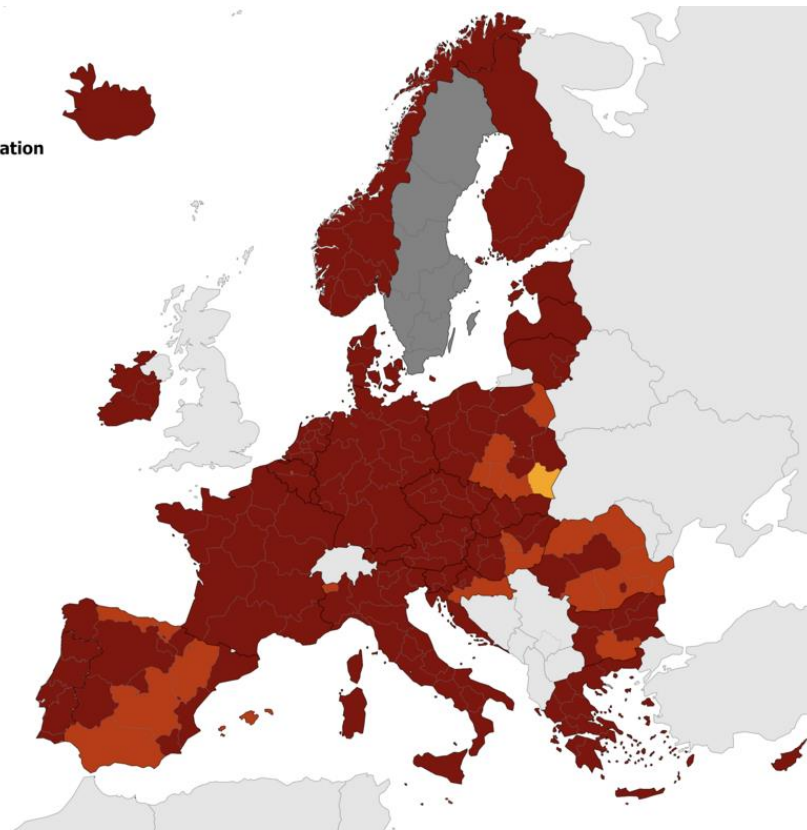
14-day notification rate per 100 000 population weighted by vaccine uptake, EU/EEA
Week 09, 2022



Regions not visible in the main map extent



Countries not visible in the main map extent

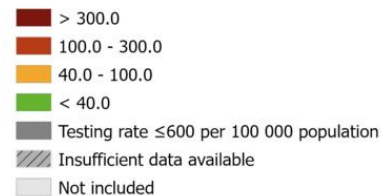


Source: data sourced from ECDC TeSSy and public available datasets. Administrative boundaries: © EuroGeographics © UN-FAO © Turkstat © Kartverket © Instituto Nacional de Estadística - Statistics Portugal. The boundaries and names shown on this map do not imply official endorsement or acceptance by the European Union. ECDC. Map produced on: 10 Mar 2022

17 marzo 2022



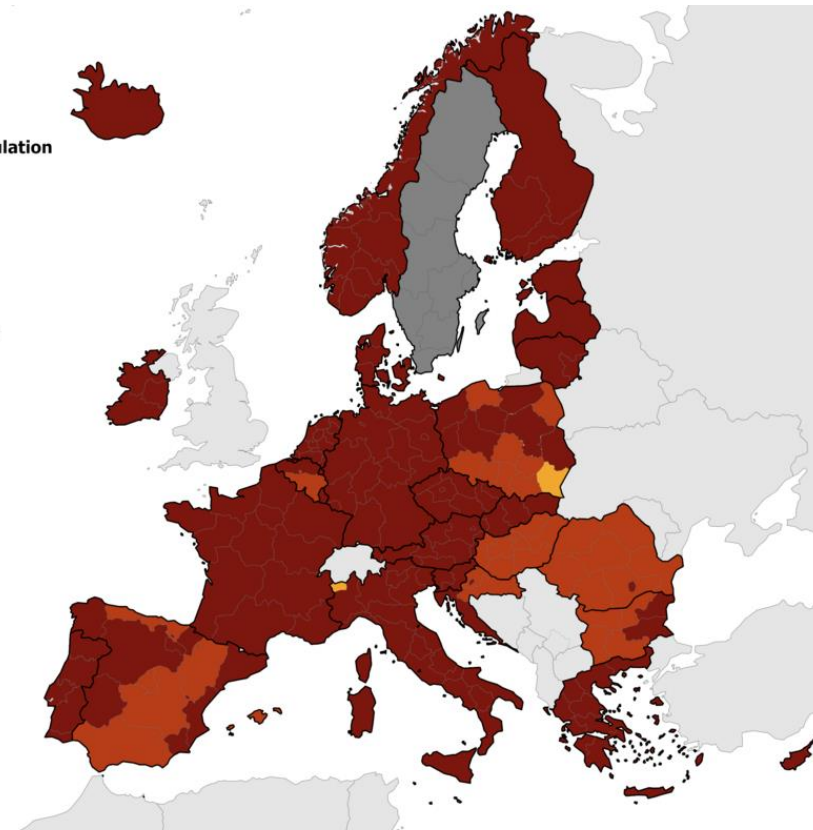
14-day notification rate per 100 000 population weighted by vaccine uptake, EU/EEA
Week 10, 2022



Regions not visible in the main map extent



Countries not visible in the main map extent



Source: data sourced from ECDC TeSSy and public available datasets. Administrative boundaries: © EuroGeographics © UN-FAO © Turkstat © Kartverket © Instituto Nacional de Estadística - Statistics Portugal. The boundaries and names shown on this map do not imply official endorsement or acceptance by the European Union. ECDC. Map produced on: 17 Mar 2022

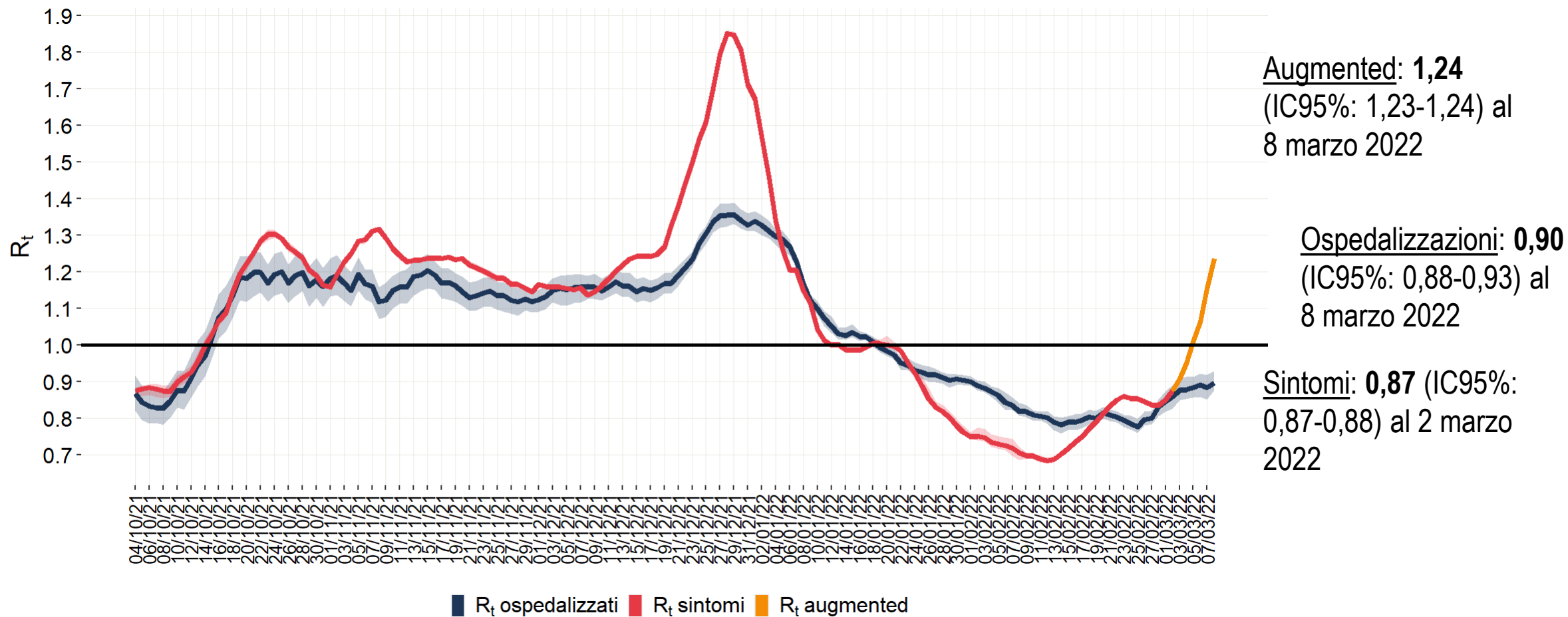


www.iss.it/presidenza

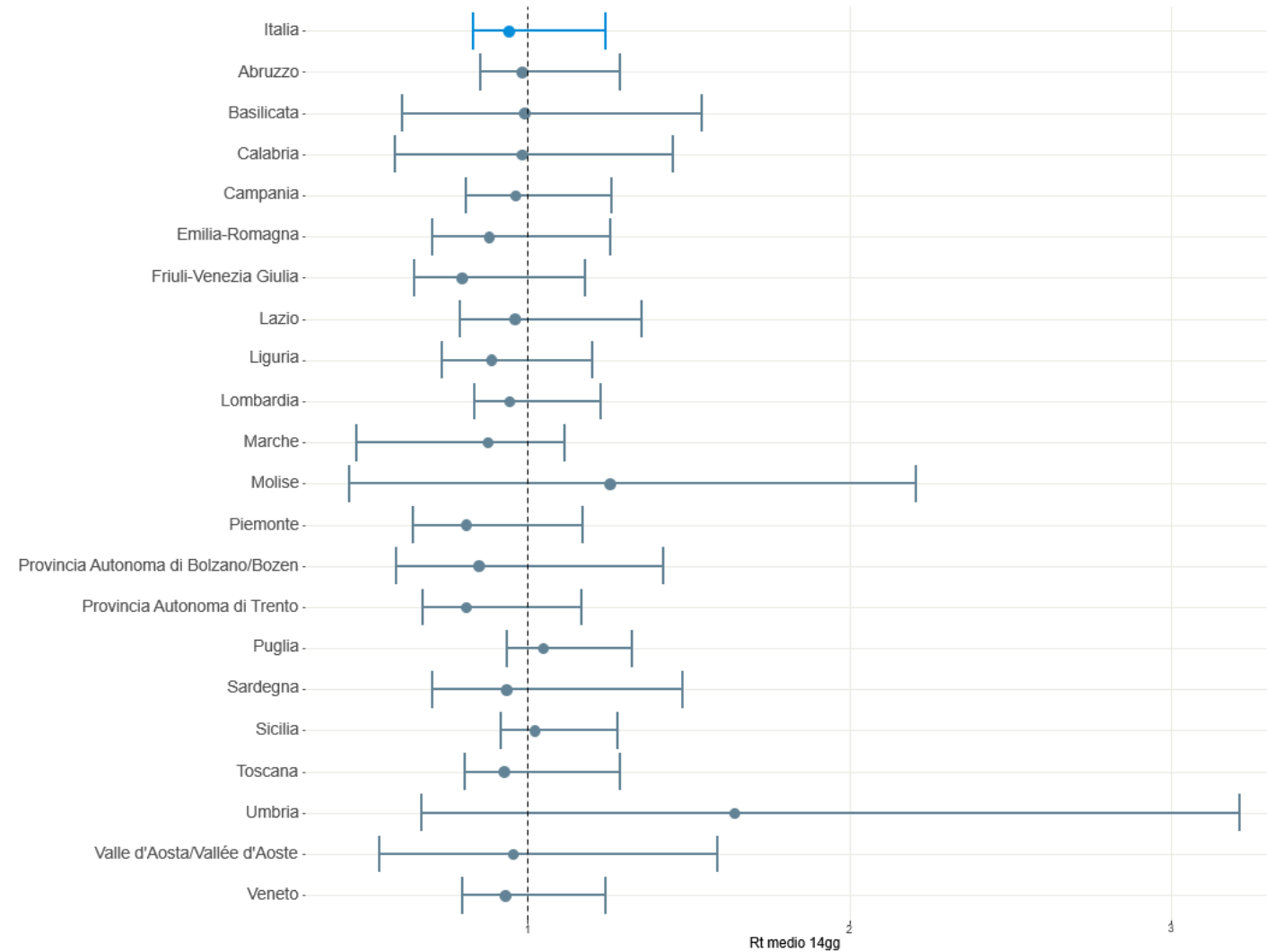
<https://www.ecdc.europa.eu/en/covid-19/situation-updates/weekly-maps-coordinated-restriction-free-movement>



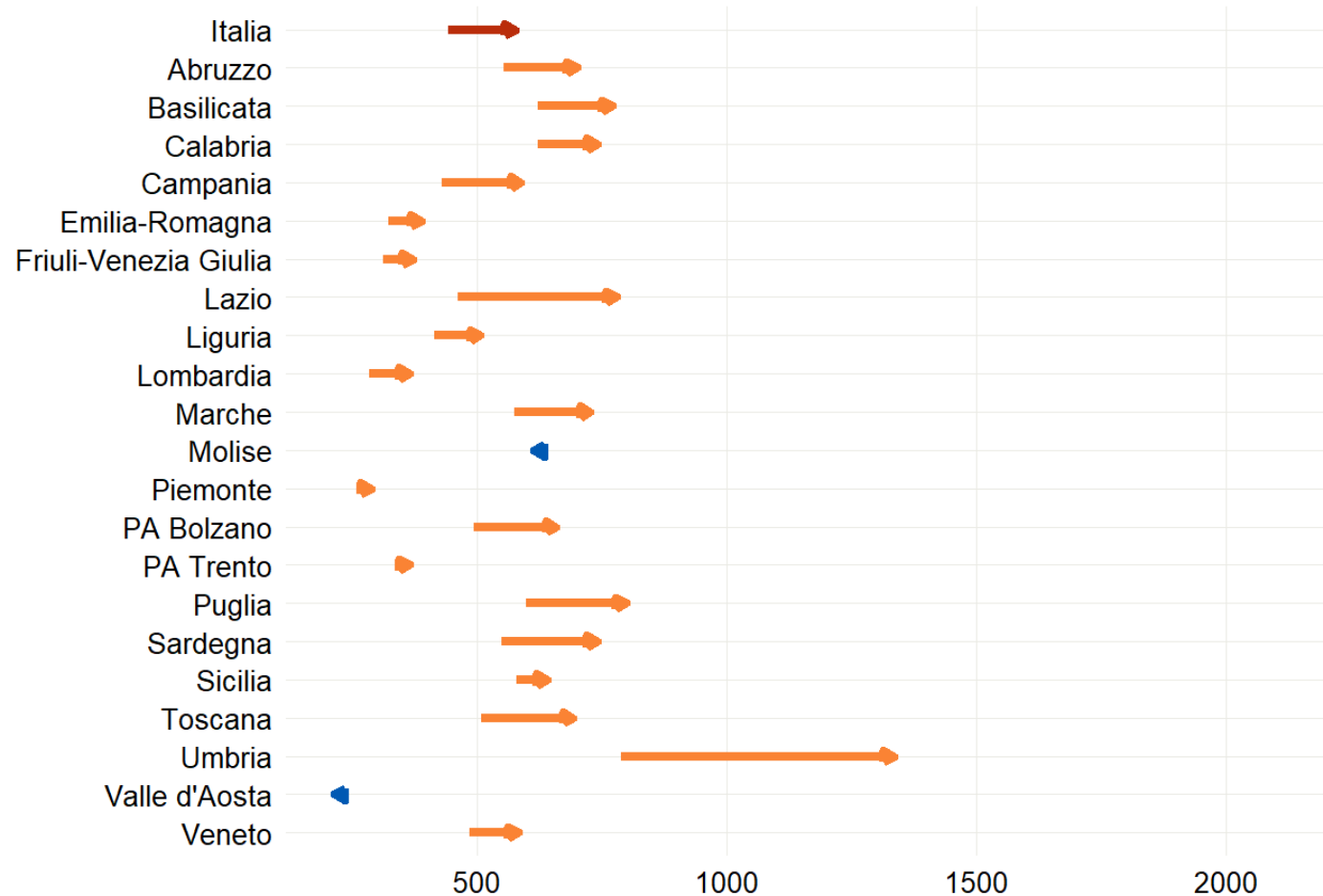
Stima nazionale dell'Rt sintomi (2/3), Rt ospedalizzazioni (8/3) e Rt «augmented» (8/3) calcolati con dati al 16/3/2022



STIMA DELL'RT MEDIO 14gg PER REGIONE/PA BASATO SU INIZIO SINTOMI FINO AL 8 MARZO 2022, CALCOLATO IL 16/03/2022



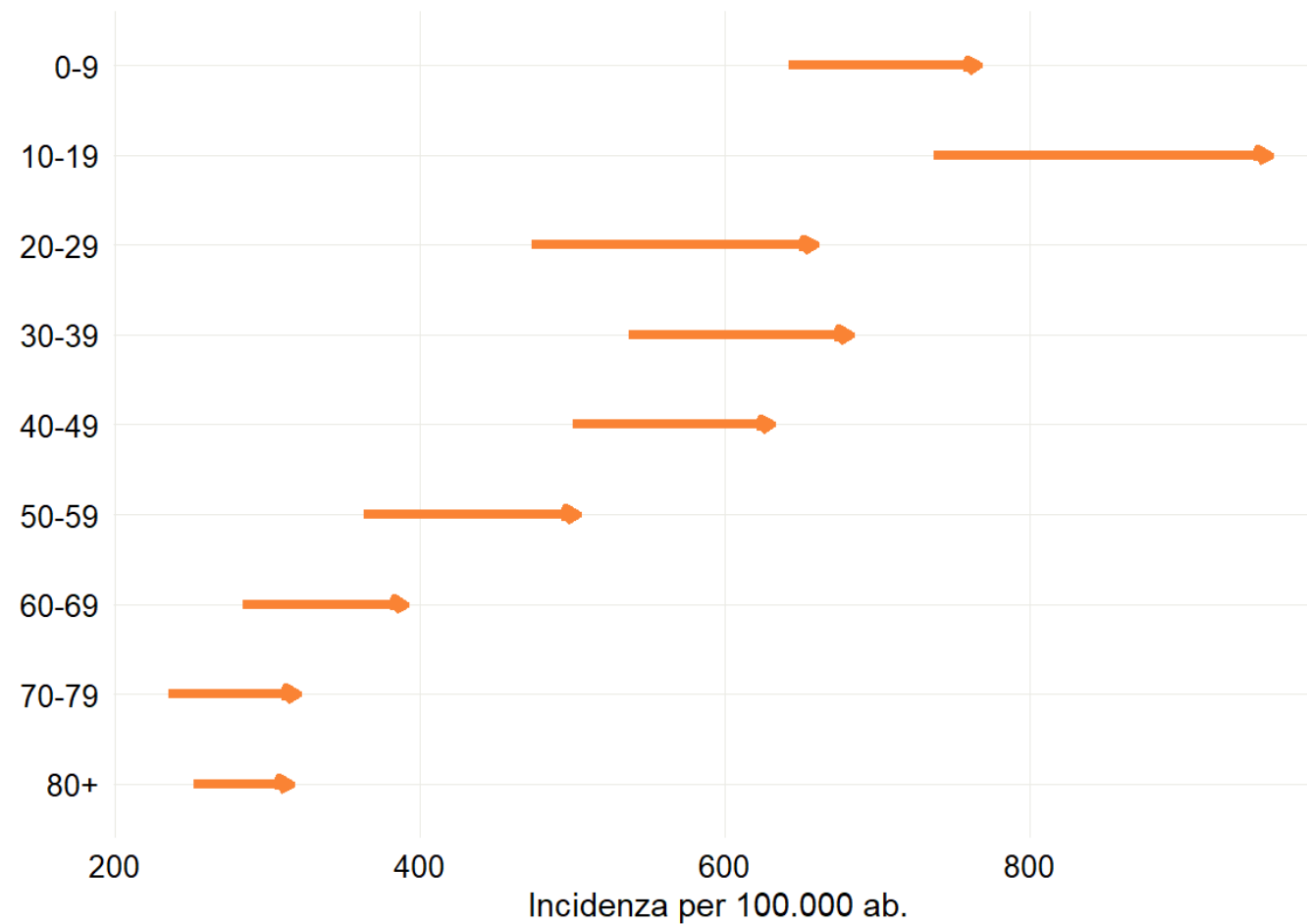
Aumento di casi nella maggior parte delle Regioni/PPAA negli ultimi 7 giorni



CONFRONTO TRA IL NUMERO CASI DI COVID-19 (PER 100.000 AB) DIAGNOSTICATI IN ITALIA PER REGIONE/PA NEL PERIODO 7/3-13/3/2022 E 28/2-6/3/2022*

*Sicilia ha notificato nell'ultima settimana un numero inferiore di casi per problemi tecnico-organizzativi e forte pressione sui servizi sanitari.

Casi in **aumento** in tutte le fasce d'età **negli ultimi 7 gg**



CONFRONTO TRA IL NUMERO CASI DI COVID-19 (PER 100.000 AB) DIAGNOSTICATI IN ITALIA PER FASCIA D'ETA' NEL PERIODO 7/3-13/3/2022 E 28/2-6/3/2022

**Sicilia ha notificato nell'ultima settimana un numero inferiore di casi per problemi tecnico-organizzativi e forte pressione sui servizi sanitari.*

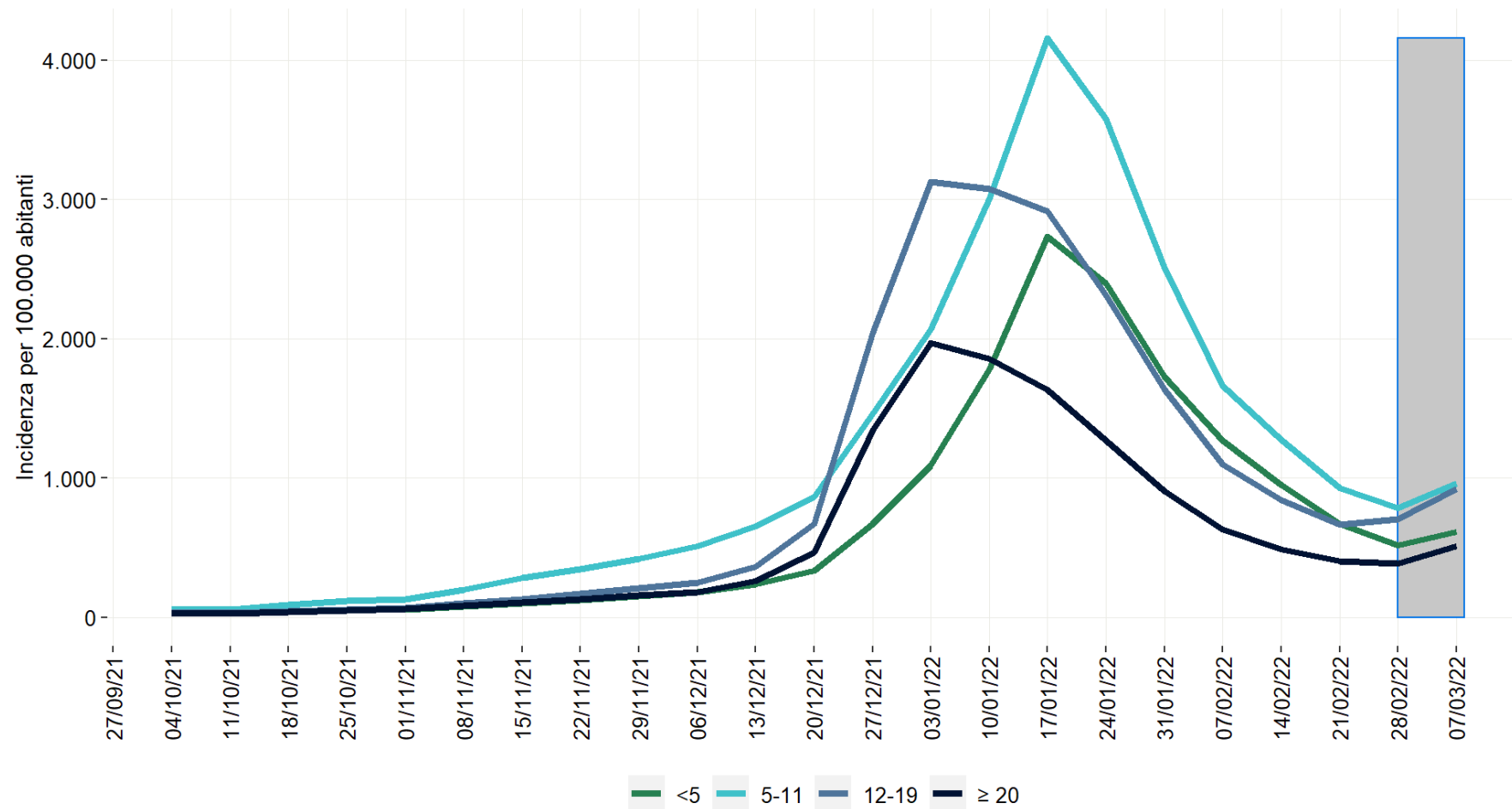


www.iss.it/presidenza

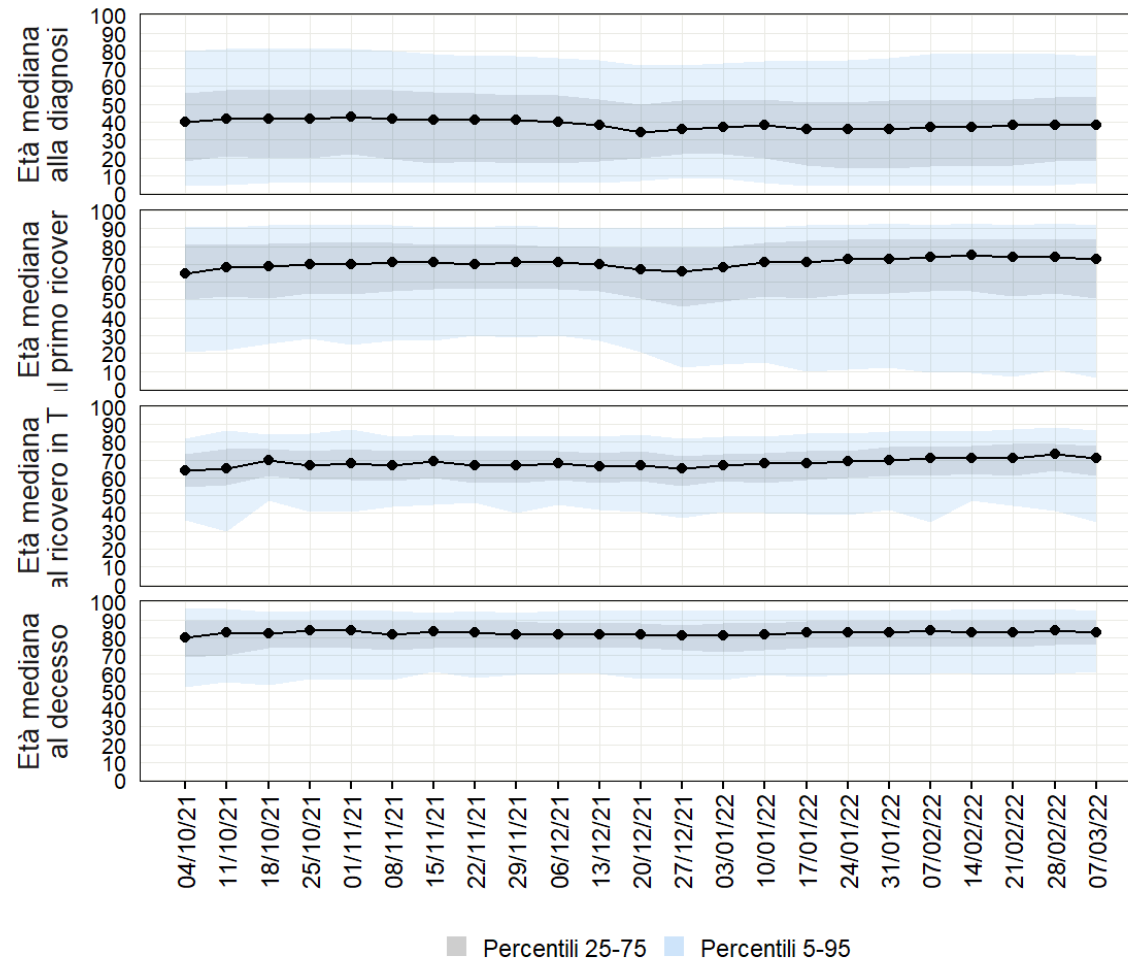
Data di ultimo aggiornamento: 16 marzo 2022



INCIDENZA PER 100.000 SETTIMANALE CASI CON ETÀ SCOLARE (0-19 ANNI) E CON ETÀ MAGGIORE O UGUALE A 20 ANNI PER FASCIA D'ETÀ



Età media per evento



38 anni alla diagnosi

73 anni all'ospedalizzazione

71 anni al ricovero in TI

83 anni al decesso

Indicatori decisionali come da Decreto Legge del 18 maggio 2021 n.65 articolo 13 - Aggiornamento del 10 marzo 2022

Regione	Incidenza 7gg/100 000 pop - Periodo di riferimento 25 febbraio-3 marzo 2022	Incidenza 7gg/100 000 pop - Periodo di riferimento 4-10 marzo 2022	Incidenza 7gg/100 000 pop - Periodo di riferimento 11-17 marzo 2022	% OCCUPAZIONE PL AREA MEDICA DA PAZIENTI COVID al 17/03/2022	% OCCUPAZIONE PL TERAPIA INTENSIVA DA PAZIENTI COVID (DL 23 Luglio 2021 n.105) al 17/03/2022
Abruzzo	570,3	580,5	872,5	19,0%	6,1%
Basilicata	592,2	681,7	945,1	23,4%	4,8%
Calabria	594,7	780,7	1079,3	31,3%	7,4%
Campania	400,6	497,3	762,9	13,6%	5,0%
Emilia Romagna	337,3	335,4	450,8	11,0%	6,0%
Friuli Venezia Giulia	313,1	352,6	478,5	10,4%	4,6%
Lazio	478,3	559,3	897,9	16,1%	6,2%
Liguria	439,8	480,7	625,3	13,8%	4,4%
Lombardia	286,7	318,3	450,3	8,1%	3,2%
Marche	589,5	752	974,4	16,4%	3,1%
Molise	575,3	638,3	702,1	10,8%	2,6%
PA di Bolzano	571,8	723	801,0	9,6%	5,0%
PA di Trento	335	350,6	410,5	7,2%	1,1%
Piemonte	279	295,6	375,8	8,5%	3,3%
Puglia	564,5	694	1060,2	18,8%	5,1%
Sardegna	465	602,1	868,3	21,0%	9,3%
Sicilia	592,7	698,6	898,2	23,3%	7,7%
Toscana	443	558,9	844,5	13,0%	4,7%
Umbria	622,8	993,4	1588,4	27,6%	2,4%
Valle d'Aosta	181,6	255,1	287,3	9,8%	0,0%
Veneto	483,2	537,6	713,1	7,4%	2,4%
ITALIA	433	516	725	12,9%	4,8%

ITALIA Regione Sicilia ha dichiarato che n. **433** casi confermati comunicati nella settimana 11-17 marzo 2022 sono **725** relativi a giorni precedenti alla **12,9%** di riferimento e dunque non sono **4,8%** compresi nel calcolo dell'incidenza settimanale.



Occupazione dei posti letto (attivi e attivabili ai sensi del DL 105 del 23 luglio 2021) in terapia intensiva e in area medica al 17/02/2022

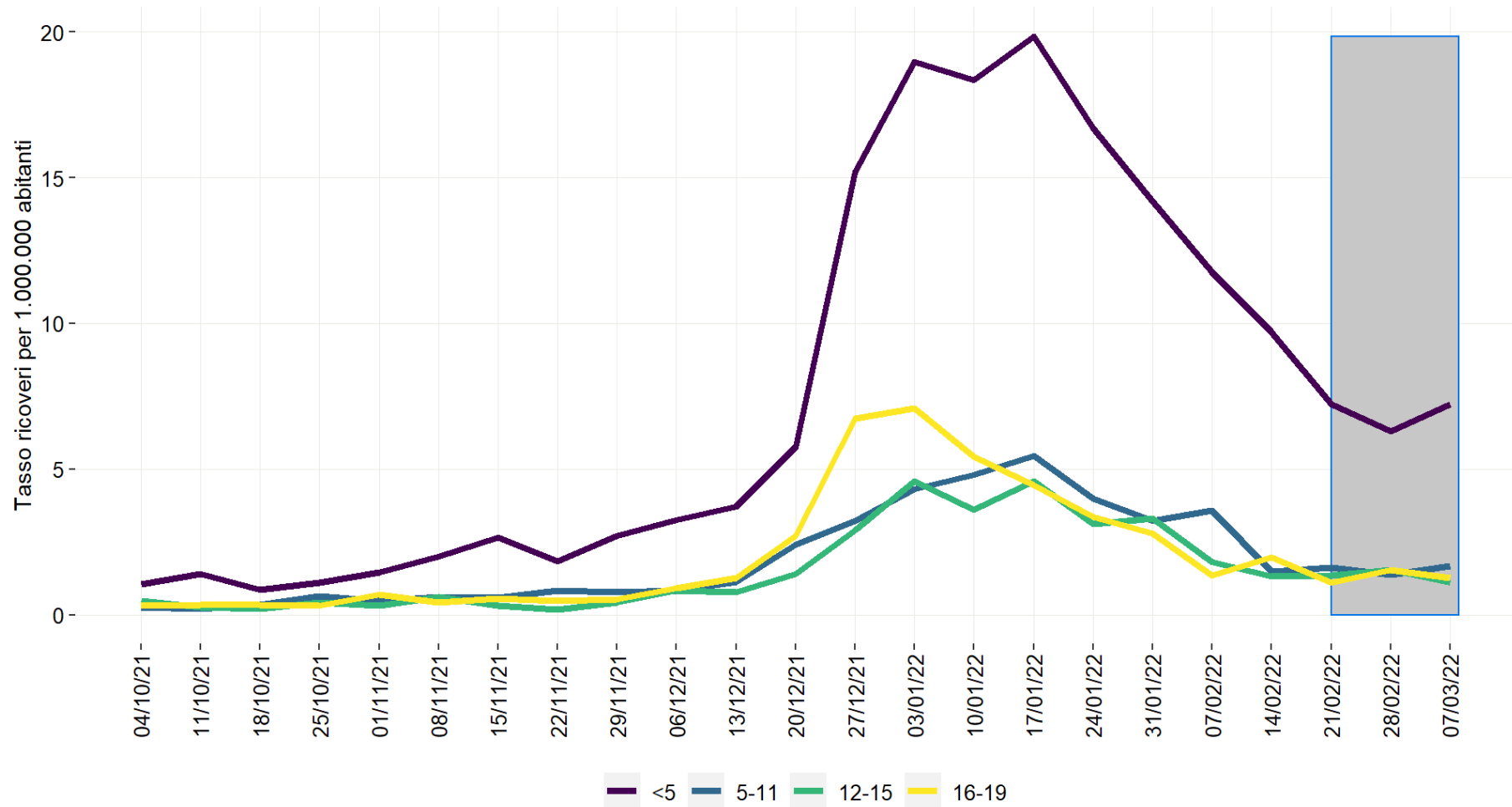
TERAPIA INTENSIVA

Il tasso di occupazione a livello nazionale **diminuisce** al **4,8%** (5,5% settimana precedente). Il numero di persone ricoverate in queste aree è **in diminuzione** da 546 (10/3/2022) a 473 (17/3/2022)

AREA MEDICA

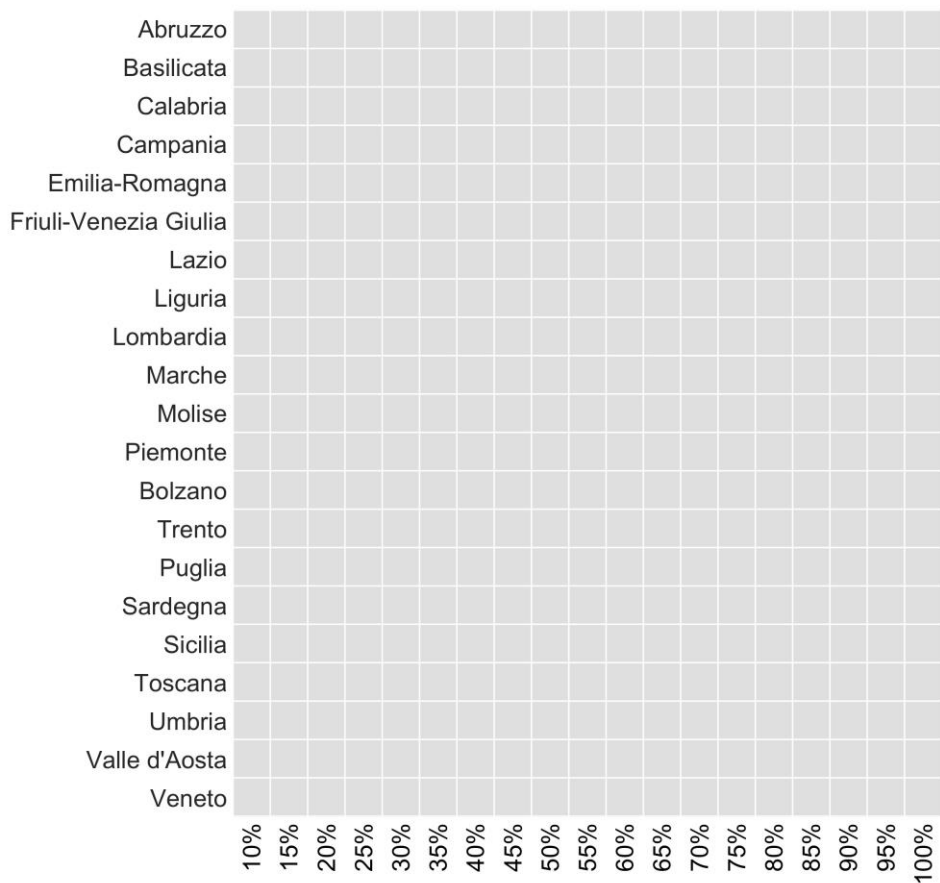
Il tasso di occupazione a livello nazionale **stabile** al **12,9%** (12,9 % settimana precedente). Il numero di persone ricoverate' in queste aree è **in diminuzione** da 8.414 (10/3/2022) a 8.397(17/3/2022)

INCIDENZA RICOVERI PER 100.000 SETTIMANALE PER FASCIA D'ETA' NELLA POPOLAZIONE 0-19 ANNI

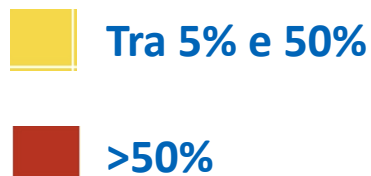


Proiezioni del fabbisogno di posti letto in Terapia Intensiva e in Area Medica a 30 giorni

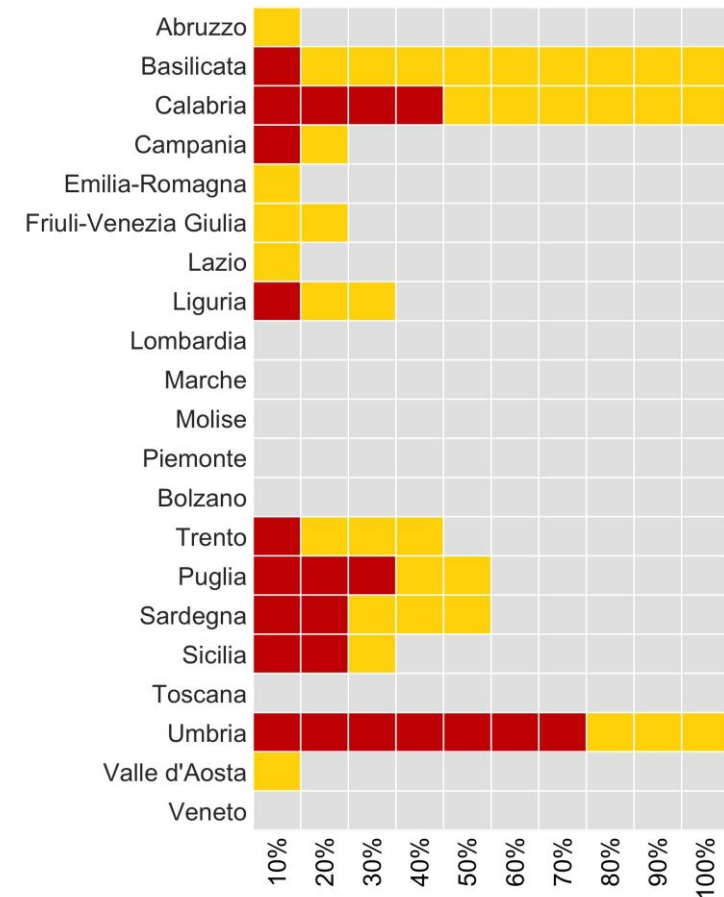
Terapia intensiva



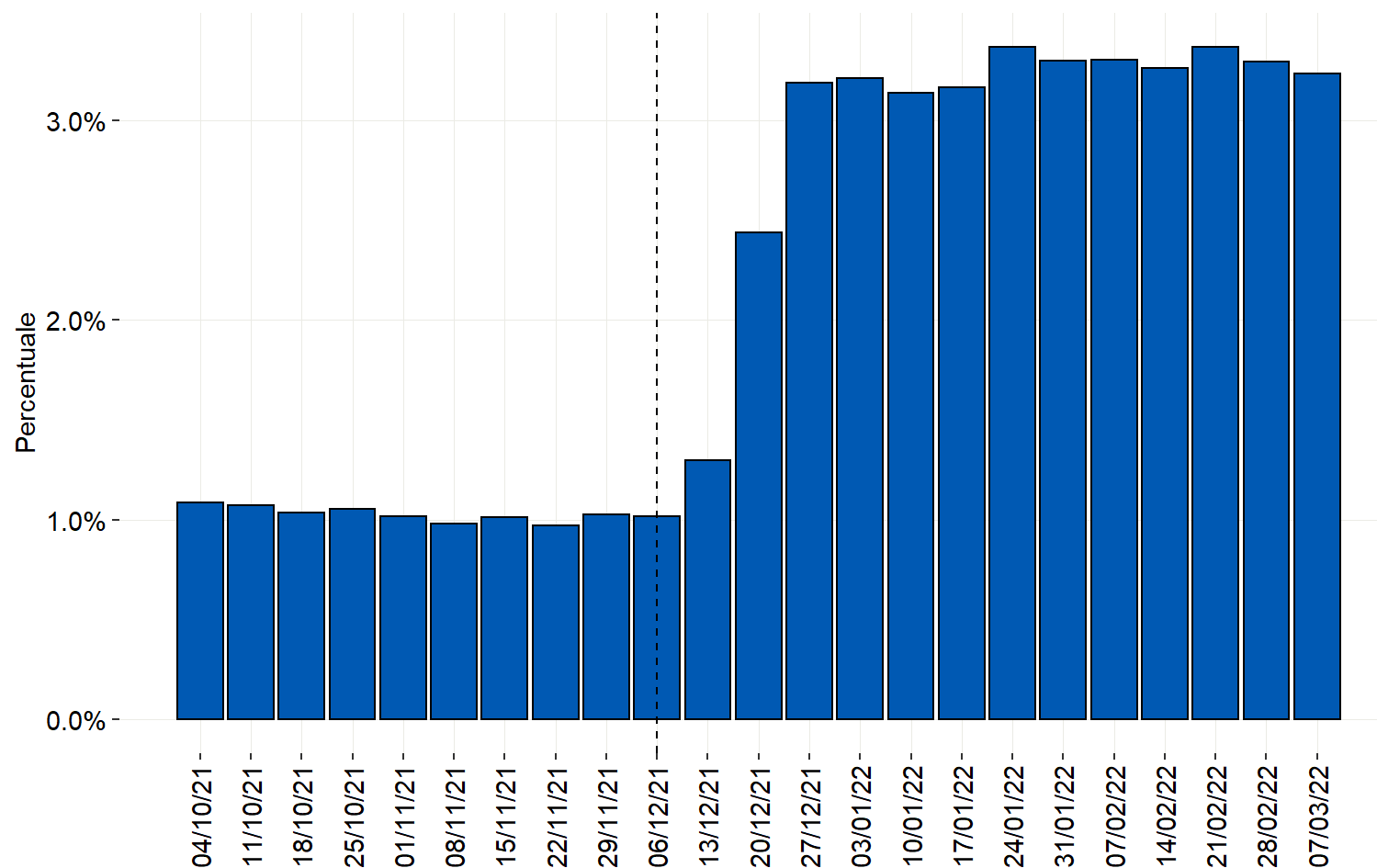
Probabilità di superamento dei vari livelli di occupazione dei PL



Area medica



DISTRIBUZIONE PERCENTUALE SETTIMANALE DEI CASI DI REINFEZIONE DA SARS-COV-2 SUL TOTALE DEI CASI DIAGNOSTICATI PER DATA DI PRELIEVO/DIAGNOSI A PARTIRE DA OTTOBRE 2021



*La linea nera tratteggiata al 06/12/2022 rappresenta all'incirca la data di inizio circolazione della variante Omicron in Italia

Flash Survey del 7 marzo 2022

Varianti SARS-CoV-2

Si ringraziano tutte le Regioni/PPAA e tutti i laboratori che hanno partecipato a questa indagine.



www.iss.it/presidenza



Risultati

In totale hanno partecipato all'indagine le 21 Regioni/PPAA e complessivamente **117** laboratori regionali e il Laboratorio di Sanità Militare.

1.984 sequenze sono state ottenute per l'analisi.

Le **stime di prevalenza** a livello nazionale, ottenute come la media delle prevalenze nelle diverse Regioni/PPAA pesate per il numero di casi regionali notificati il 7 marzo 2022, sono:

• **Variante omicron** **99.86%** (range: 99.2% - 100%)

• **Variante delta** **0.08%** (range: 0.0% - 0.8%)

• Il sotto-lignaggio **BA.2** (pari al **44,07%**) è stato riscontrato nella quasi totalità delle Regioni/PPAA (range 0,0 – 79,7%)

REGIONE/PA	N. Laboratori	N. campioni positivi in RT-PCR	N. campioni sequenziati	N. di sequenze ottenute per analisi	Prevalenza				
					DELTA^			Altre varianti	
						BA.1 (Clade 21K)	BA.2 (Clade 21L)		Totale Omicron
ABRUZZO	2	462	55	55	0,0	76,4	23,6	100,0	0,0
BASILICATA	2	219	12	12	0,0	75,0	25,0	100,0	0,0
CALABRIA	4	1493	50	47	0,0	63,8	36,2	100,0	0,0
CAMPANIA	3	318	135	135	0,0	70,4	28,9	99,3	0,7
EMILIA ROMAGNA	3	142	139	139	0,0	41,7	58,3	100,0	0,0
FRIULI VENEZIA GIULIA	8	98	50	44	0,0	40,9	59,1	100,0	0,0
LAZIO*	4	200	200	181	0,0	52,5	47,5	100,0	0,0
LIGURIA	9	506	60	59	0,0	20,3	79,7	100,0	0,0
LOMBARDIA	17	328	326	320	0,3	37,2	62,5	99,7	0,0
MARCHE	5	68	68	68	0,0	58,8	41,2	100,0	0,0
MOLISE	1	19	17	17	0,0	58,8	41,2	100,0	0,0
PA BOLZANO	1	79	28	28	0,0	25,0	75,0	100,0	0,0
PA TRENTO	1	15	15	12	0,0	75,0	25,0	100,0	0,0
PIEMONTE	13	120	120	104	0,0	45,6	54,4	100,0	0,0
PUGLIA	10	108	108	108	0,0	65,7	34,3	100,0	0,0
SARDEGNA	10	761	79	76	0,0	59,2	40,8	100,0	0,0
SICILIA	5	222	188	188	0,0	69,7	30,3	100,0	0,0
TOSCANA	3	223	119	119	0,8	52,1	47,1	99,2	0,0
UMBRIA	4	252	60	60	0,0	35,0	65,0	100,0	0,0
VALLE D'AOSTA	1	3	3	3	0,0	100,0	0,0	100,0	0,0
VENETO	12	209	209	209	0,0	61,5	38,5	100,0	0,0
ITALIA	118	5845	2041	1984	0,08%	55,78%	44,07%	99,86%	0,07%

^ La variante Delta include il lignaggio parentale B.1.617.2 e tutti i sotto-lignaggi AY.n come da documento ECDC "SARS-CoV-2 variants of concern as of 11 March 2022"

† La variante Omicron include il lignaggio parentale B.1.529 e tutti i sotto-lignaggi BA.n come da documento ECDC "SARS-CoV-2 variants of concern as of 11 March 2022"

*inclusi i risultati del laboratorio di Sanità Militare

Conclusioni

- In relazione alla **più alta trasmissibilità della variante omicron** anche nel nostro Paese si osserva una **prevalenza superiore al 99%**.
- In questa indagine sono state rilevate **927 sequenze riconducibili a BA.2**. Per i dati finora disponibili, non si evidenzia una differenza nella gravità della malattia associata ai due sotto-lignaggi BA.1 e BA.2.
- Nell'attuale scenario **è necessario continuare a monitorare** con grande attenzione, in coerenza con le raccomandazioni nazionali ed internazionali e con le indicazioni ministeriali, la diffusione delle **varianti virali circolanti e/o emergenti**, ed in particolare, di quelle a maggiore trasmissibilità e/o con mutazioni correlate ad una potenziale evasione della risposta immunitaria.

Vaccinazioni somministrate al 16/3/2022 e loro impatto

<https://github.com/italia/covid19-opendata-vaccini>



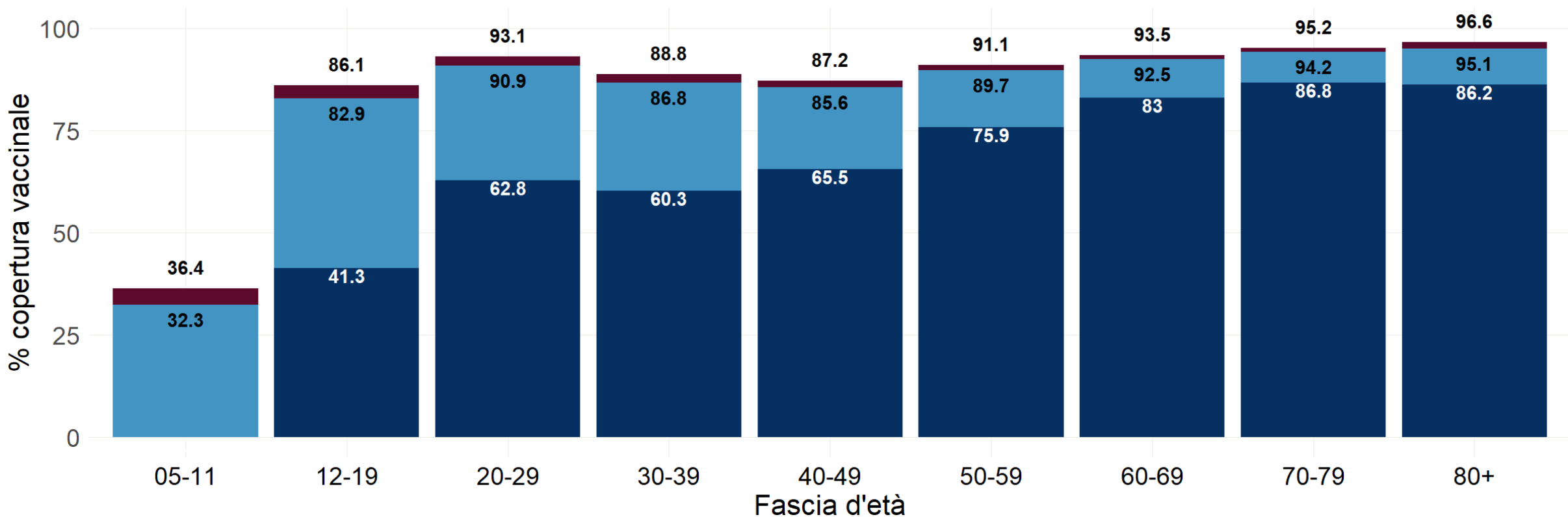
www.iss.it/presidenza



Percentuale copertura vaccinale per classe d'età

5+ vaccinati con una dose: 1,9% (1,9% settimana precedente)
 5+ vaccinati con ciclo completo: 85,8% (85,8% settimana precedente)
 5+ vaccinati con dose booster/aggiuntiva: 65,8% (65,8% settimana precedente)

Si evidenzia che la popolazione su cui si basano queste analisi è in continua revisione e per questo questi dati possono subire alcune variazioni



Soggetti non vaccinati	05-11	12-19	20-29	30-39	40-49	50-59	60-69	70-79	80+
2.324.502	640.391	414.729	766.715	1.124.782	857.084	487.933	292.417	156.319	

■ Vaccinati con almeno una dose
 ■ Vaccinati con due dosi/unica dose
 ■ Vaccinati con dose aggiuntiva/booster

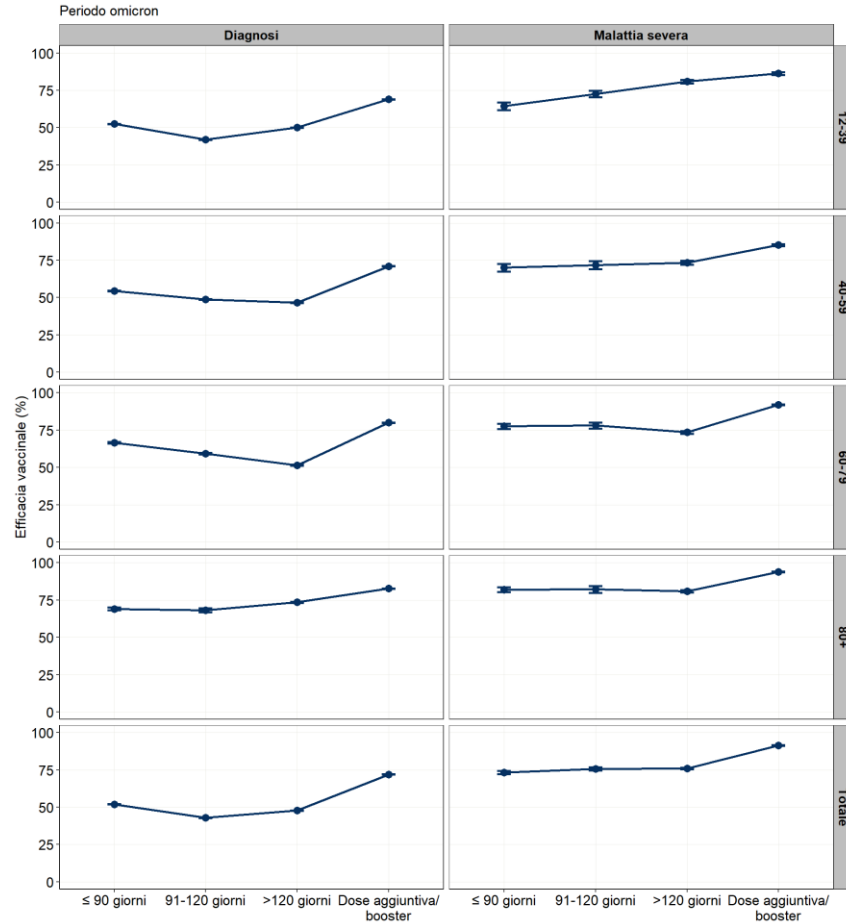


www.iss.it/presidenza



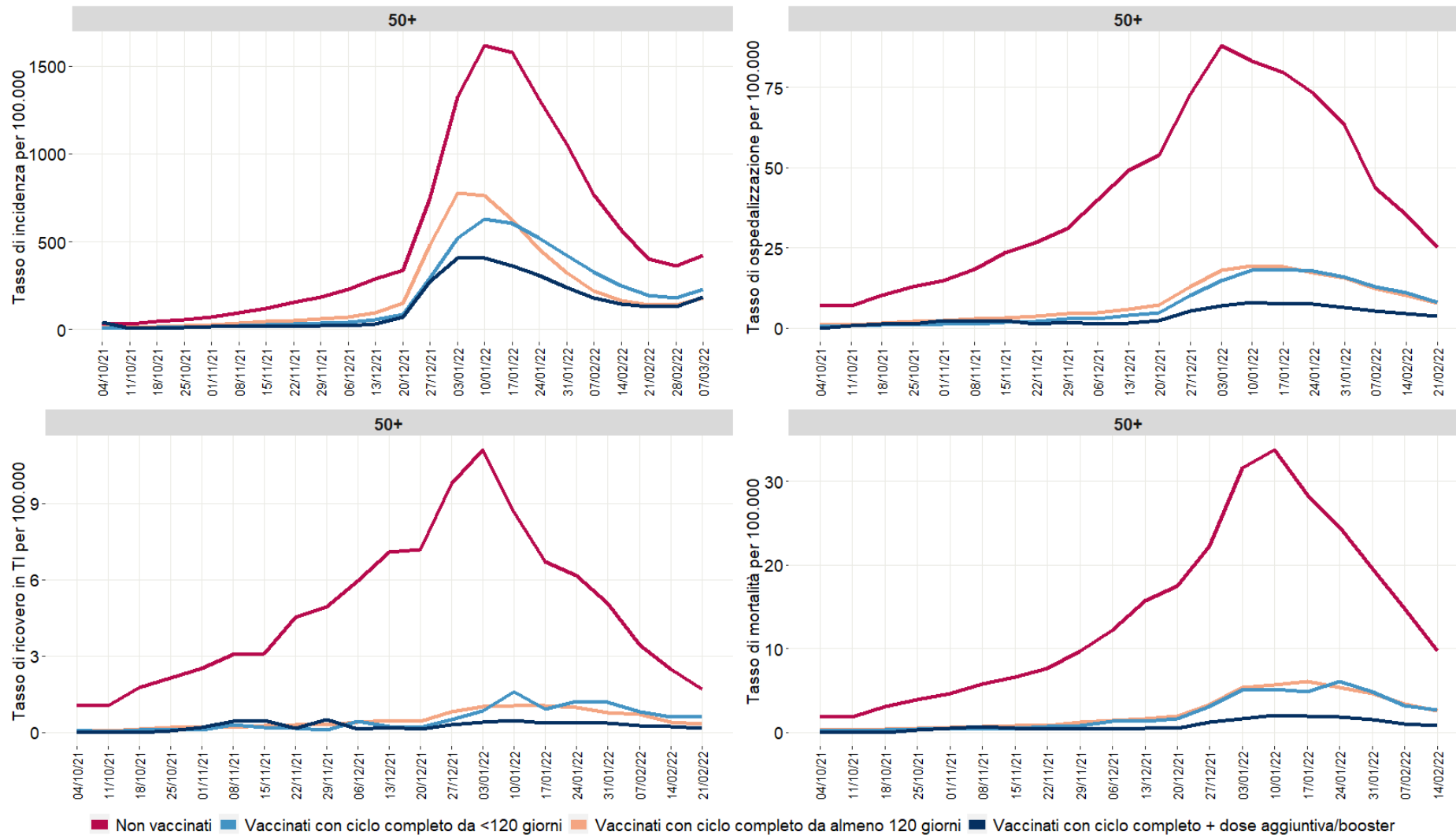
Data di ultimo aggiornamento: 16 marzo 2022

Stima dell'efficacia nei soggetti vaccinati con ciclo completo entro 90 giorni, da 91 - 120 giorni e oltre 120 giorni, e con dose aggiuntiva/booster rispetto ai non vaccinati per diagnosi e malattia severa, > 12 anni, per classe d'età, periodo OMICRON (BA.1)



GRUPPO	FASCIA DI ETÀ	VACCINATI CON CICLO COMPLETO ENTRO 90 GIORNI	VACCINATI CON CICLO COMPLETO DA 91 - 120 GIORNI	VACCINATI CON CICLO COMPLETO DA >120 GIORNI	VACCINATI CON CICLO COMPLETO CON DOSE AGGIUNTIVA/BOOSTER
Diagnosi (2022-01-03/2022-03-13)	12-39	52,4 [52,2-52,6]	41,9 [41,7-42,2]	50,0 [49,8-50,1]	68,9 [68,8-69,0]
	40-59	54,4 [54,1-54,6]	48,7 [48,4-49,0]	46,5 [46,3-46,7]	71,0 [70,9-71,1]
	60-79	66,5 [66,1-67,0]	59,2 [58,6-59,9]	51,5 [51,2-51,8]	80,1 [79,9-80,2]
	80+	69,1 [68,1-70,1]	68,1 [66,7-69,5]	73,6 [73,2-74,0]	82,7 [82,5-82,9]
	Totale	52,0 [51,9-52,2]	42,9 [42,7-43,1]	47,8 [47,7-47,9]	72,0 [72,0-72,1]
Malattia severa (2022-01-03/2022-02-20)	12-39	64,4 [61,6-66,9]	72,6 [70,4-74,7]	80,8 [79,7-81,9]	86,3 [85,2-87,2]
	40-59	70,2 [67,4-72,7]	71,8 [69,0-74,4]	73,4 [72,0-74,7]	85,1 [84,3-85,9]
	60-79	77,6 [75,7-79,4]	78,2 [75,9-80,2]	73,5 [72,6-74,4]	92,1 [91,8-92,4]
	80+	82,1 [80,3-83,7]	82,3 [79,9-84,3]	80,9 [80,2-81,6]	93,9 [93,7-94,1]
	Totale	73,3 [72,2-74,4]	75,8 [74,7-76,9]	76,0 [75,5-76,5]	91,5 [91,3-91,7]

Incidenza settimanale standardizzata per età negli over 50 per stato vaccinale



Analisi del rischio e scenario per Regione/PA

Regione.PA	Stima di Rt- puntuale (calcolato al 2/3/2022) §§	Compatibilità Rt sintomi puntuale con gli scenari di trasmissione*,§§	Classificazione complessiva di rischio §§
Abruzzo	0.95 (CI: 0.89-1)	1	Moderata
Basilicata	1.03 (CI: 0.88-1.19)	1	Moderata
Calabria	1.1 (CI: 1.02-1.17)	2	Moderata (ad alta probabilità di progressione)
Campania	0.95 (CI: 0.92-0.98)	1	Moderata
Emilia-Romagna	0.86 (CI: 0.83-0.88)	1	Alta #
FVG	0.72 (CI: 0.69-0.75)	1	Moderata
Lazio	0.84 (CI: 0.81-0.86)	1	Alta #
Liguria	0.84 (CI: 0.81-0.87)	1	Moderata
Lombardia	0.88 (CI: 0.88-0.89)	1	Alta #
Marche	0.5 (CI: 0.47-0.53)	1	Moderata
Molise	1.62 (CI: 1.1-2.21)	2	Bassa
Piemonte	0.78 (CI: 0.72-0.83)	1	Moderata
PA Bolzano/Bozen	0.77 (CI: 0.71-0.83)	1	Moderata
PA Trento	0.76 (CI: 0.71-0.8)	1	Moderata
Puglia	0.97 (CI: 0.95-0.99)	1	Moderata
Sardegna	0.84 (CI: 0.81-0.88)	1	Moderata
Sicilia	0.98 (CI: 0.96-1)	1	Moderata
Toscana	0.86 (CI: 0.84-0.87)	1	Moderata
Umbria	1.52 (CI: 1.38-1.66)	3	Moderata (ad alta probabilità di progressione)
V.d'Aosta/V.d'Aoste	0.79 (CI: 0.57-1.04)	1	Bassa
Veneto	0.85 (CI: 0.83-0.86)	1	Alta #

PA: Provincia Autonoma; gg: giorni;

*ai sensi del documento "Prevenzione e risposta a COVID-19: evoluzione della strategia e pianificazione nella fase di transizione per il periodo autunno-invernale"

§§ La valutazione di questi indicatori è resa meno affidabile a causa del forte ritardo di notifica nel flusso ISS di alcune Regioni/PPAA (si veda Tabella 3 Appendice).

#La classificazione complessiva di rischio è aumentata di un livello in quanto sono state registrate molteplici allerte di resilienza.

Headline della Cabina di Regia (18 marzo 2022)

Nella settimana di monitoraggio si continua ad osservare una crescita dei nuovi casi evidente già dalle due settimane precedenti.

Aumentano la trasmissibilità, l'incidenza e peggiora il rischio epidemico in quasi tutte le Regioni italiane.

Si continua a documentare una diminuzione del numero di persone ricoverate in ospedale, sebbene rallenti il trend in diminuzione nelle aree mediche.

Si ribadisce pertanto la necessità di rispettare le misure comportamentali individuali e collettive raccomandate, ed in particolare distanziamento interpersonale, uso della mascherina, aereazione dei locali, igiene delle mani, riducendo le occasioni di contatto e ponendo particolare attenzione alle situazioni di assembramento.

L'elevata copertura vaccinale, in tutte le fasce di età, anche quella 5-11 anni, il completamento dei cicli di vaccinazione ed il mantenimento di una elevata risposta immunitaria attraverso la dose di richiamo, con particolare riguardo alle categorie indicate dalle disposizioni ministeriali, rappresentano strumenti necessari a mitigare l'impatto soprattutto clinico dell'epidemia.

Grazie.



www.iss.it/presidenza