

4 febbraio 2022

# Epidemia COVID-19

## Monitoraggio del rischio

*Silvio Brusaferrò*  
*Istituto Superiore di Sanità*



[www.iss.it/presidenza](http://www.iss.it/presidenza)



# Casi notificati al sistema di Sorveglianza integrata COVID-19 in Italia

10.904.191

Casi\*\*\*

223.789

Casi tra gli operatori sanitari\*

41 anni

Età mediana dei casi

48,5% | 51,5%

Maschi (%) | Femmine (%)

145.007 (1,3%)

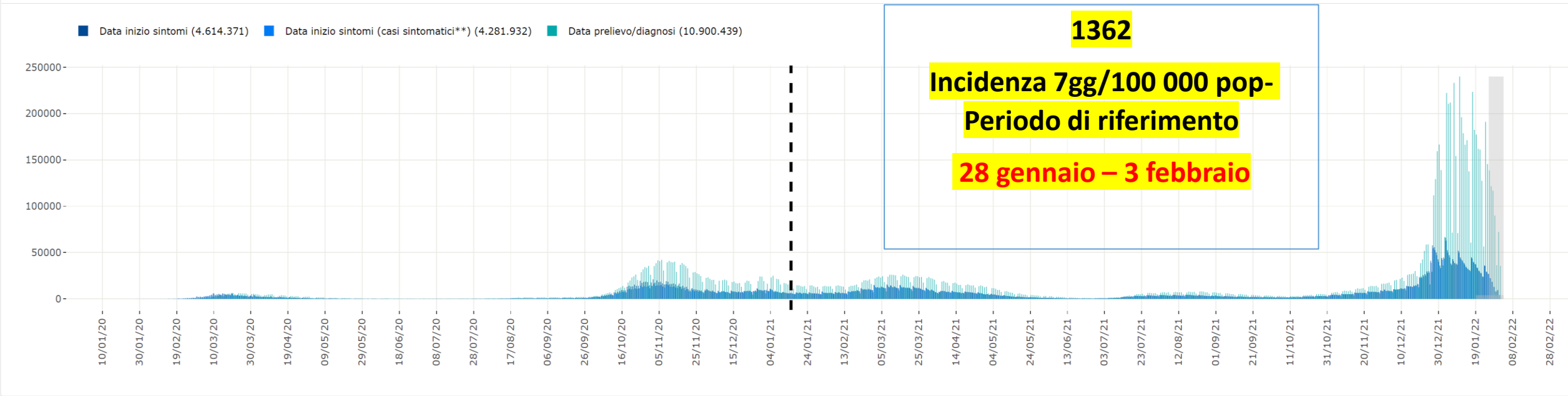
Deceduti (CFR)

7.906.003

Guariti

Curva epidemica dei casi di COVID-19 segnalati in Italia per data di prelievo o diagnosi (verde) e per data di inizio dei sintomi (blu)

Nota: il numero dei casi riportato negli ultimi giorni (riquadri grigi) deve essere considerato provvisorio sia per possibili ritardi di segnalazione che di diagnosi.

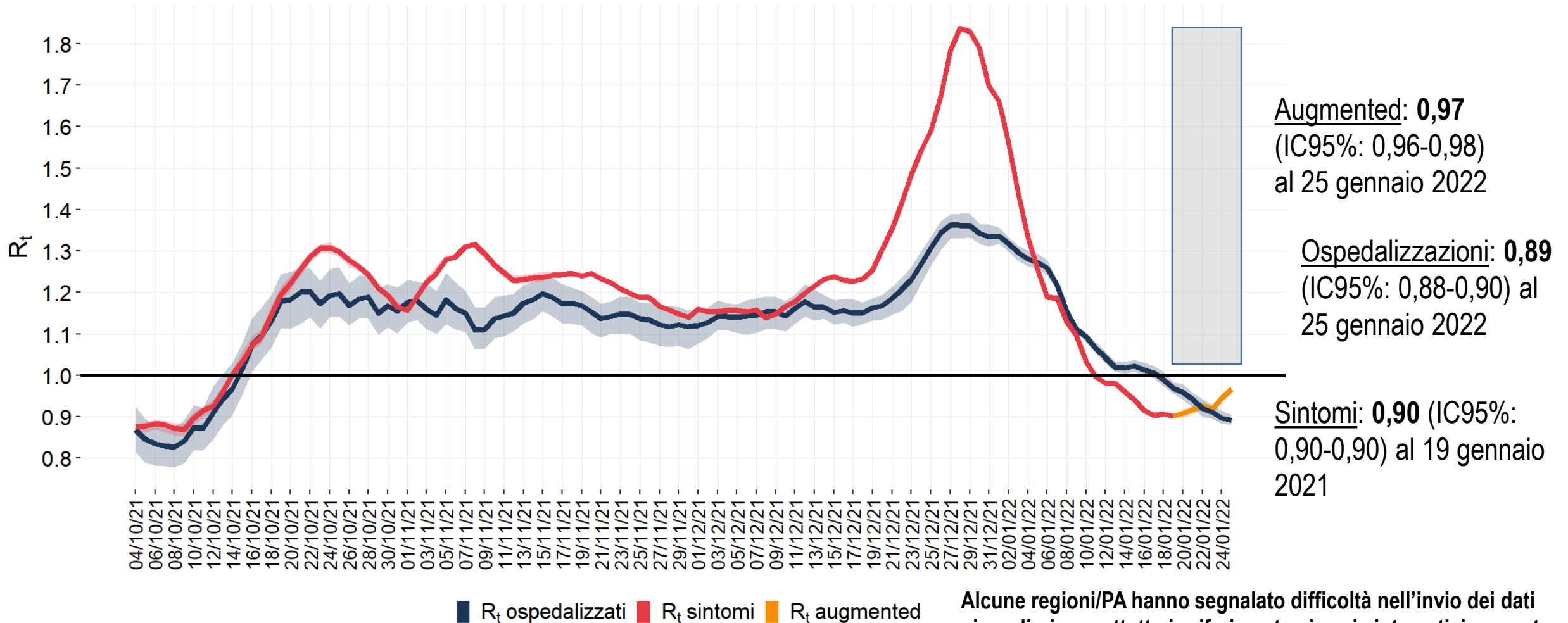


[www.iss.it/presidenza](http://www.iss.it/presidenza)



Data di ultimo aggiornamento: 2 febbraio 2022

# Stima nazionale dell'Rt sintomi (19/1), Rt ospedalizzazioni (25/01) e Rt «augmented» (25/01) calcolati con dati al 2/2/2022



Alcune regioni/PA hanno segnalato difficoltà nell'invio dei dati giornalieri soprattutto in riferimento ai casi sintomatici e questo potrebbe comportare distorsioni nella stima di Rt più recente

# Casi notificati al Centro Europeo per la Prevenzione ed il Controllo delle Malattie (ECDC)

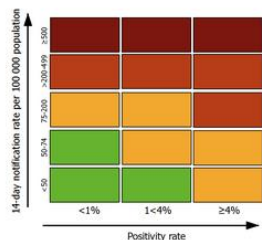
## La situazione italiana riflette l'epidemiologia di altri paesi UE/SEE

(27 gennaio 2022)

(3 febbraio 2022)



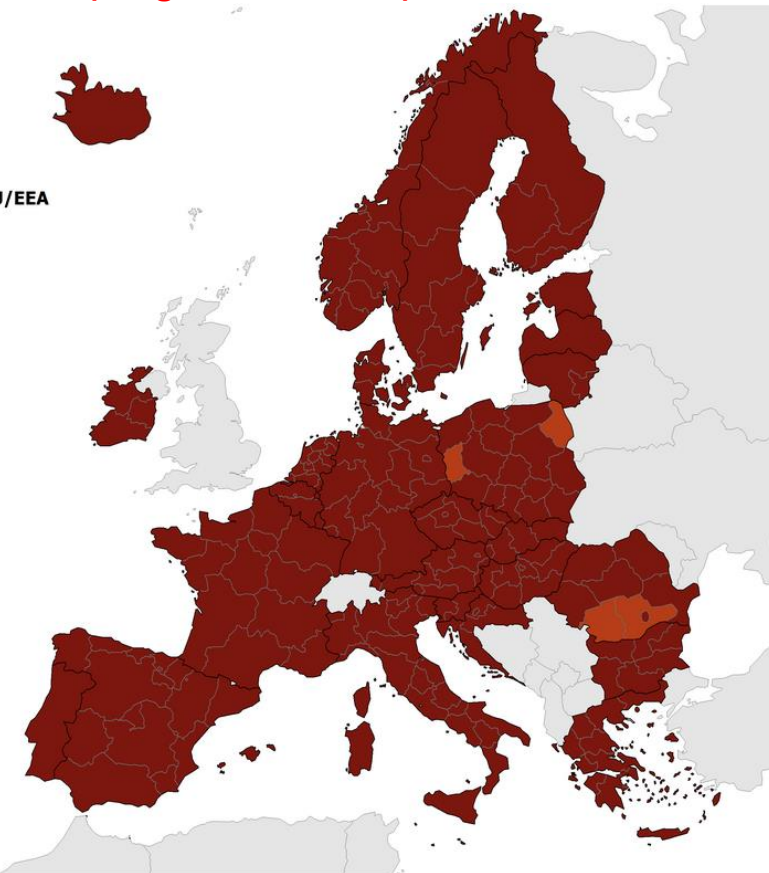
14-day COVID-19 case notification rate per 100 000 population and test positivity, EU/EEA weeks 02 - 03



- Testing rate < 300 per 100 000 population
- No data available
- Not included

- Regions not visible in the main map extent
- Azores
  - Canary Islands
  - Guadeloupe and Saint Martin
  - Guyane
  - La Reunion
  - Madeira
  - Martinique
  - Mayotte

- Countries not visible in the main map extent
- Malta
  - Liechtenstein



14-day notification rate per 100 000 population weighted by vaccine uptake, EU/EEA Week 04, 2022

- ≥300.0
- 100.0 - 300.0
- 40.0 - 100.0
- ≤40.0
- Testing rate ≤600 per 100 000 population
- No data reported
- Not included

- Regions not visible in the main map extent
- Azores
  - Canary Islands
  - Guadeloupe and Saint Martin
  - Guyane
  - La Reunion
  - Madeira
  - Martinique
  - Mayotte

- Countries not visible in the main map extent
- Malta
  - Liechtenstein



Source: data sourced from ECDC TeSSy and public available datasets. Administrative boundaries: © EuroGeographics © UN-FAO © Turkstat © Kartverket © Instituto Nacional de Estadística - Statistics Portugal. The boundaries and names shown on this map do not imply official endorsement or acceptance by the European Union. ECDC. Map produced on: 3 Feb 2022

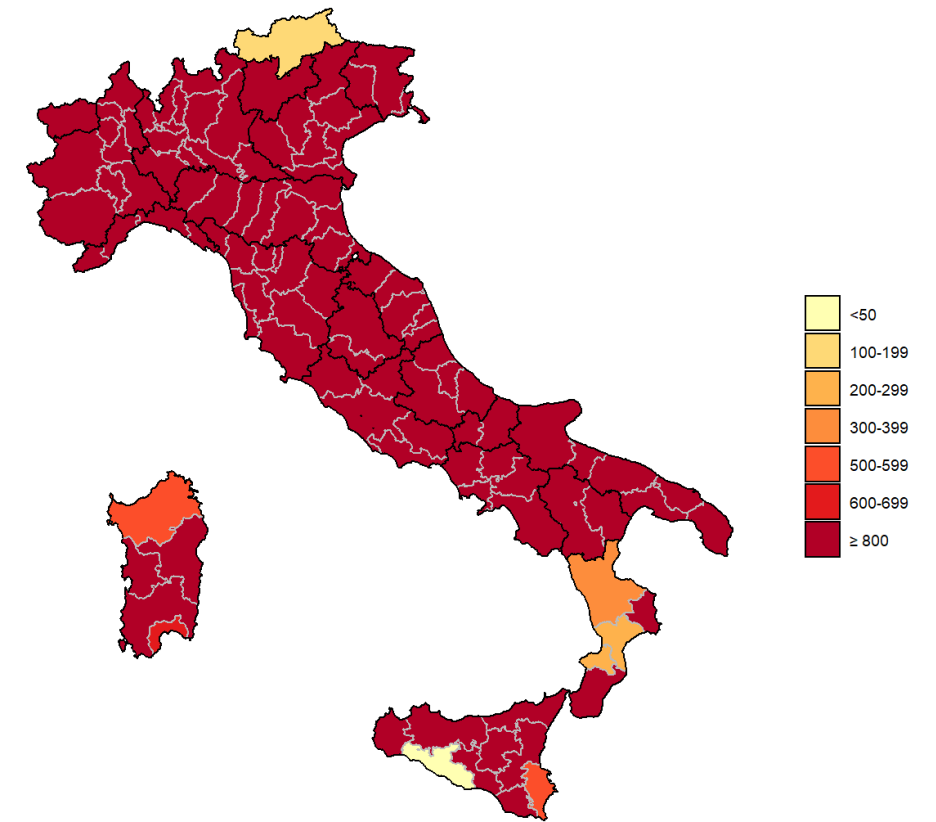
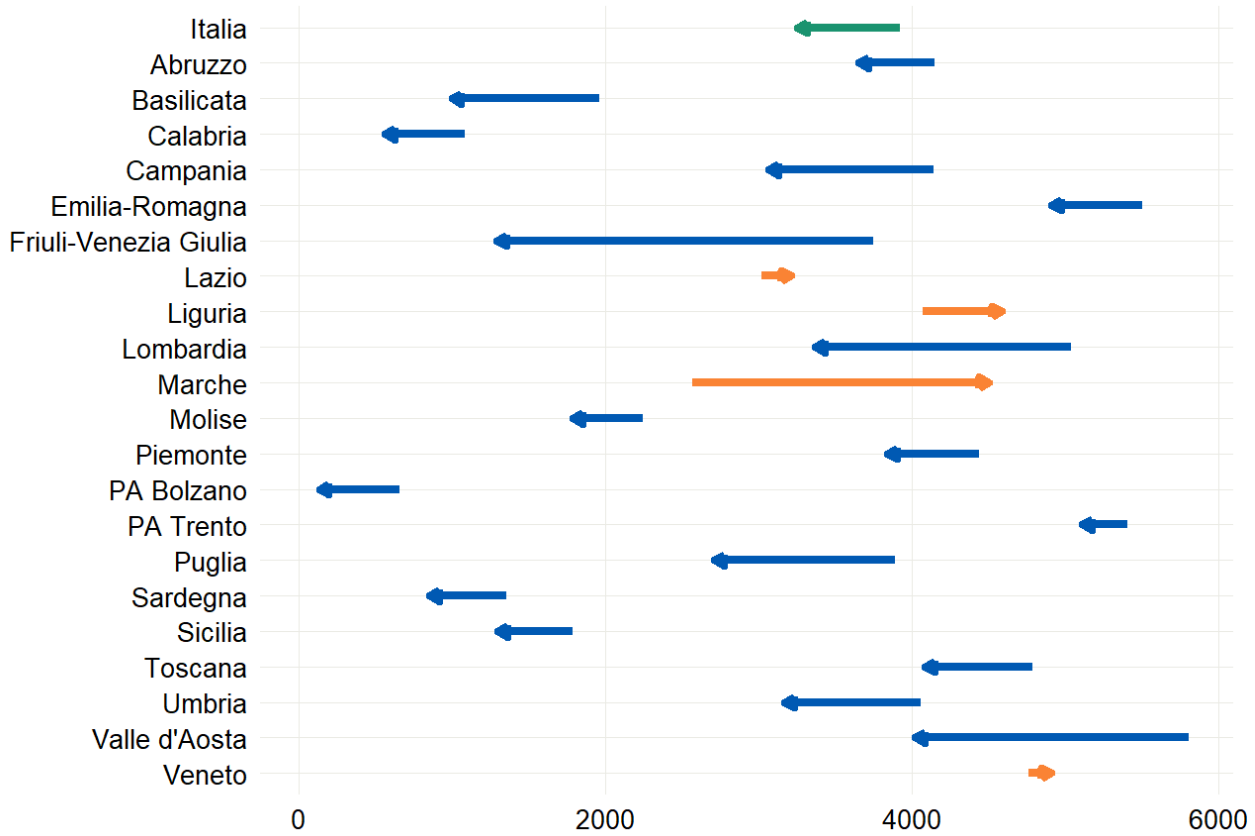


[www.iss.it/presidenza](http://www.iss.it/presidenza)

<https://www.ecdc.europa.eu/en/covid-19/situation-updates/weekly-maps-coordinated-restriction-free-movement>



# Casi **in diminuzione** nella maggior parte delle Regioni/PPAA, nuovi casi presenti su tutto il territorio nazionale **negli ultimi 14 giorni**



CONFRONTO TRA IL NUMERO CASI DI COVID-19 (PER 100.000 AB) DIAGNOSTICATI IN ITALIA PER REGIONE NEL PERIODO 17-30/01/2022 E 3-16/01/2022

INCIDENZA PER 100.000 CASI DI COVID-19 DIAGNOSTICATI IN ITALIA PER PROVINCIA DOMICILIO/RESIDENZA

\* Basilicata, Calabria, FVG, Sardegna, Sicilia, Veneto e la PA di Bolzano hanno notificato nell'ultima settimana un numero inferiore di casi per problemi tecnico-organizzativi e forte pressione sui servizi sanitari

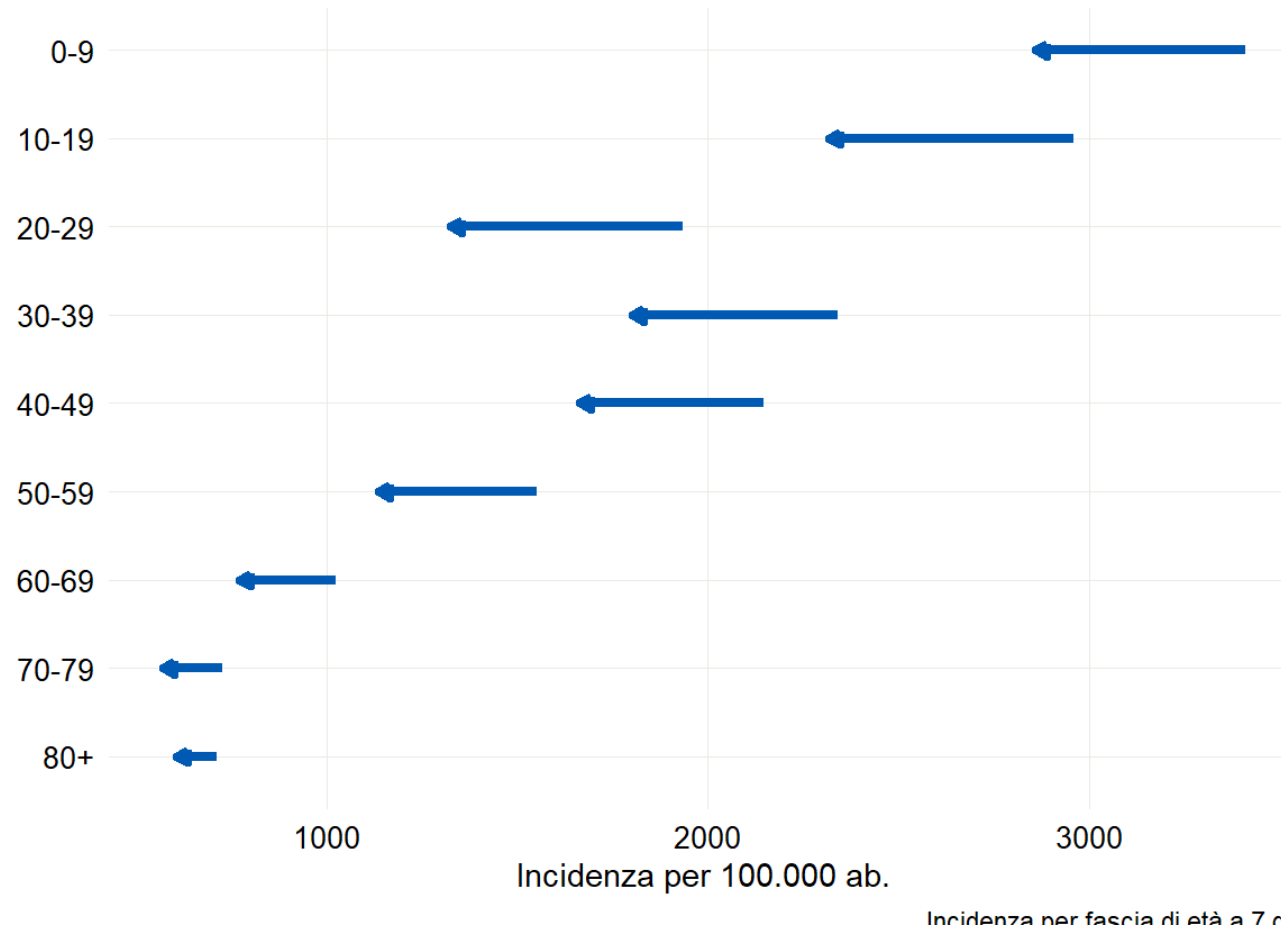


[www.iss.it/presidenza](http://www.iss.it/presidenza)



Data di ultimo aggiornamento: 2 febbraio 2022

# Casi in **diminuzione** in tutte le fasce d'età **negli ultimi 7 gg**



CONFRONTO TRA IL NUMERO CASI DI COVID-19 (PER 100.000 AB) DIAGNOSTICATI IN ITALIA PER FASCIA D'ETA' NEL PERIODO 24-30 GENNAIO 2022 E 17-23 GENNAIO 2022

*Il numero di casi notificati nell'ultima settimana risente di un certo ritardo di notifica dovuto a difficoltà tecnico-organizzative e forte pressione sui servizi sanitari*

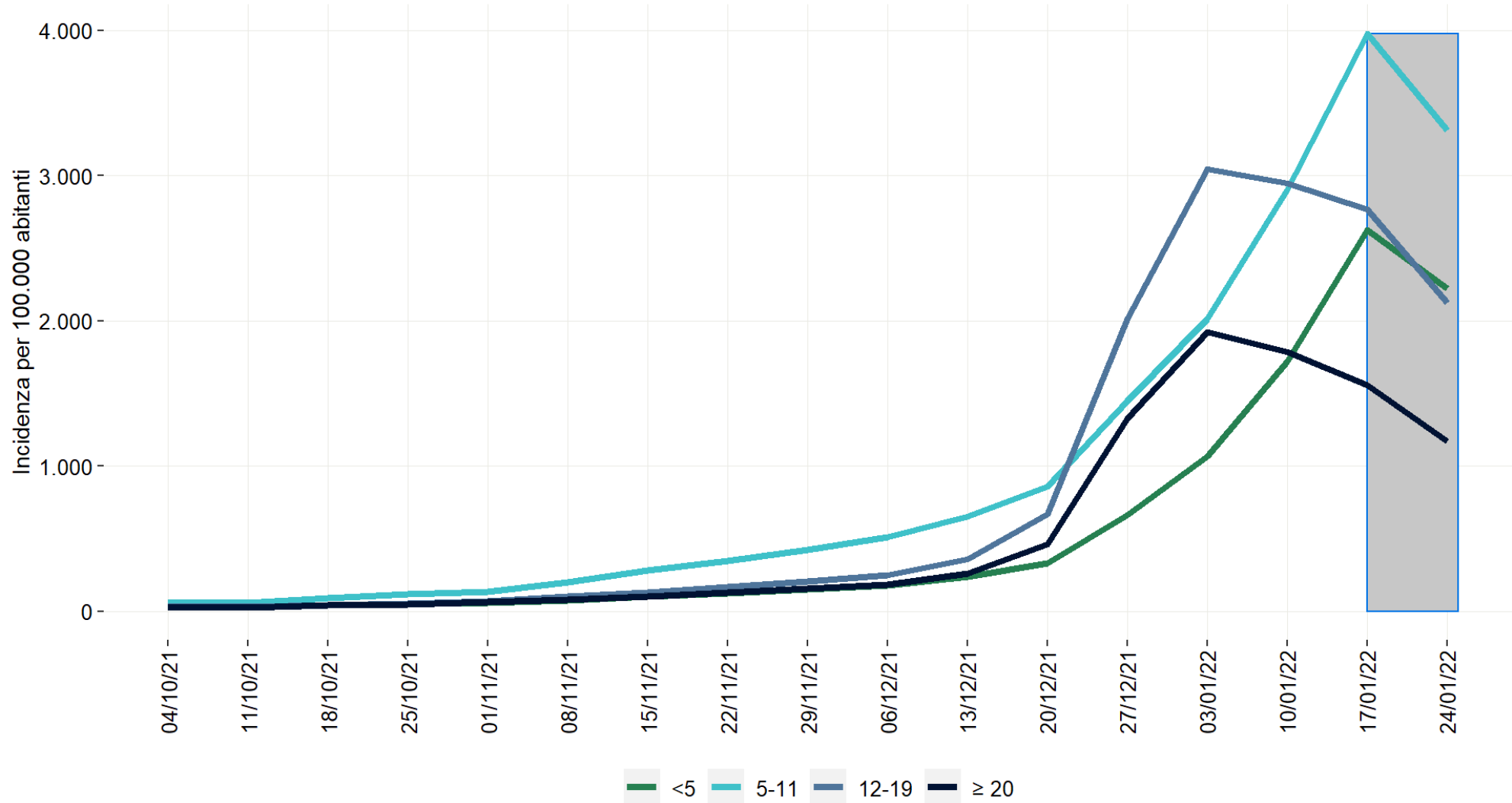


[www.iss.it/presidenza](http://www.iss.it/presidenza)

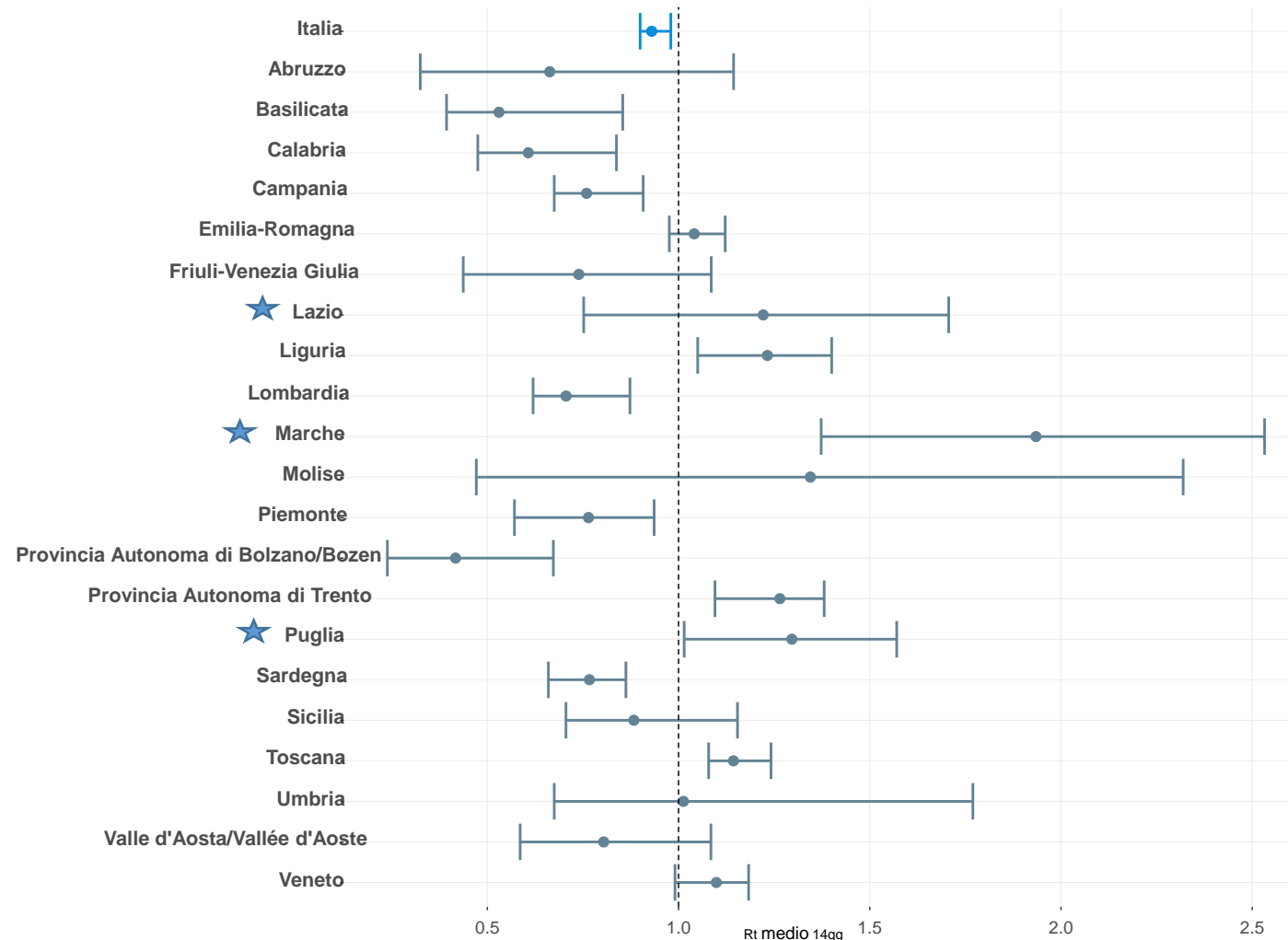
Data di ultimo aggiornamento: 2 febbraio 2022



# INCIDENZA PER 100.000 SETTIMANALE CASI CON ETÀ SCOLARE (0-19 ANNI) E CON ETÀ MAGGIORE O UGUALE A 20 ANNI PER FASCIA D'ETÀ



# STIMA DELL'RT MEDIO 14gg PER REGIONE/PA BASATO SU INIZIO SINTOMI FINO AL 18 GENNAIO 2022, CALCOLATO IL 2/2/2022

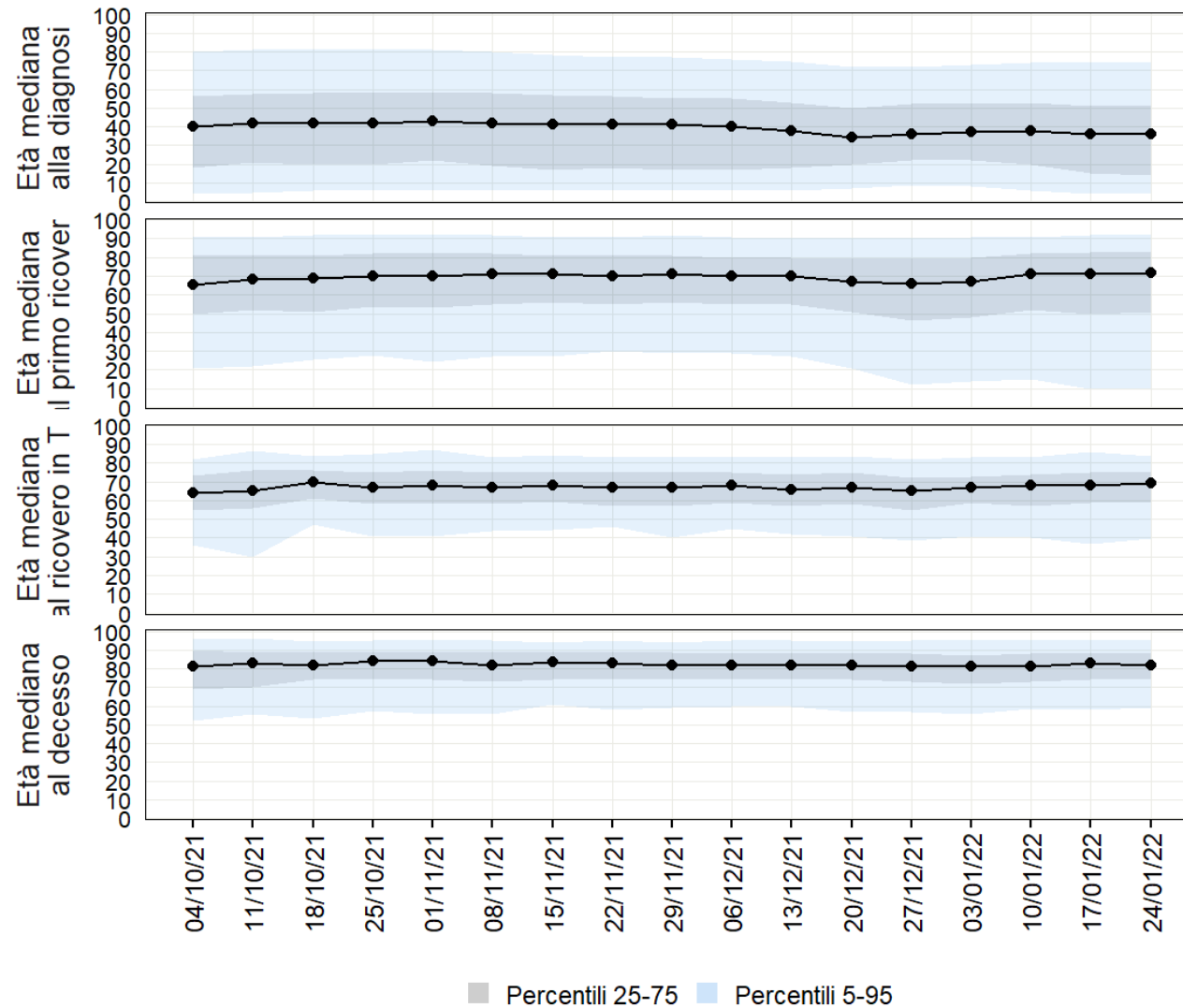


★ *L'Rt basato su casi sintomatici, per queste Regioni, ha subito una brusca crescita a causa, probabilmente, dell'istantaneo aumento di casi sintomatici identificati con tamponi antigenici rapidi, effettuati in farmacia, quotidianamente riportati. Ciò non ha però alterato la stima dell'Rt basata sulle ospedalizzazioni.*





# Età media per evento



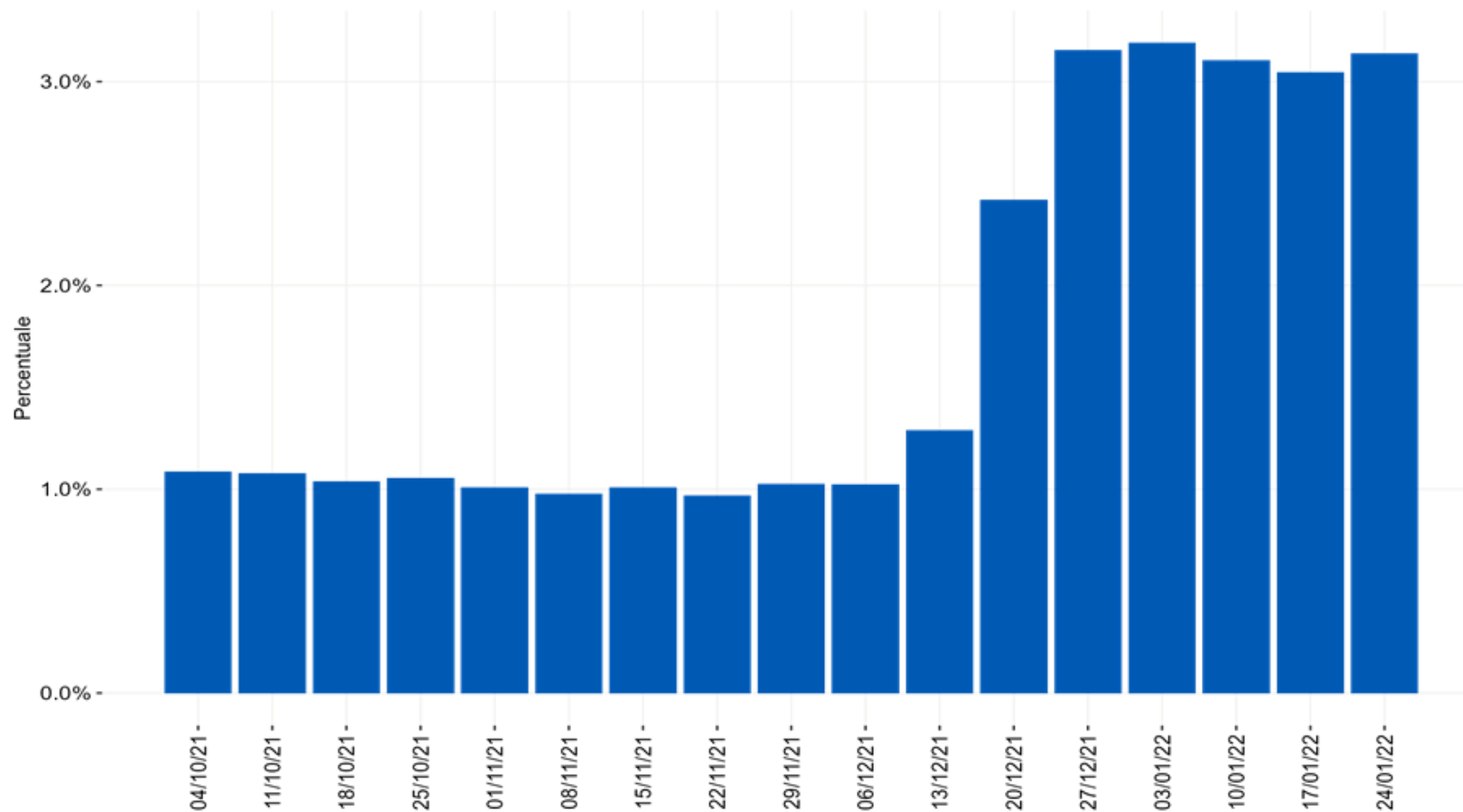
**36 anni** alla diagnosi

**72 anni** all'ospedalizzazione

**69 anni** al ricovero in TI

**82 anni** al decesso

## DISTRIBUZIONE PERCENTUALE SETTIMANALE DEI CASI DI REINFEZIONE DA SARS-COV-2 SUL TOTALE DEI CASI DIAGNOSTICATI PER DATA DI PRELIEVO/DIAGNOSI A PARTIRE DA OTTOBRE 2021



# Indicatori decisionali come da Decreto Legge del 18 maggio 2021 n.65 articolo 13 - Aggiornamento del 3 febbraio 2022

Regione	Incidenza 7gg/100 000 pop- Periodo di riferimento <b>14-20 gennaio 2022</b>	Incidenza 7gg/100 000 pop- Periodo di riferimento <b>21-27 gennaio 2022</b>	Incidenza 7gg/100 000 pop- Periodo di riferimento <b>28 gennaio-03 febbraio 2022</b>	% OCCUPAZIONE PL AREA MEDICA DA PAZIENTI COVID al <b>03/02/2022</b>	% OCCUPAZIONE PL TERAPIA INTENSIVA DA PAZIENTI COVID (DL 23 Luglio 2021 n.105) al <b>03/02/2022</b>
Abruzzo	1978	1875	1512,2	36,1%	17,2%
Basilicata	1183,6	1335,5	1301,5	26,0%	6,5%
Calabria	920,8	541,3	609,6	37,1%	11,6%
Campania	2160,9	1536,4	1259,5	30,3%	11,3%
Emilia Romagna	2797,2	2732,8	1886,9	28,0%	17,1%
Friuli Venezia Giulia	2451,8	2452	1963,5	38,8%	21,1%
Lazio	1539,8	1678,6	1351,5	32,8%	16,2%
Liguria	2629,7	2467,2	1688,4	38,3%	12,8%
Lombardia	2132	1762,4	1107,0	27,7%	12,0%
Marche	2495,1	2644,9	2128,6	33,1%	26,3%
Molise	1165,4	966,1	895,0	23,3%	5,1%
PA di Bolzano	3468,7	3258,5	2288,7	22,6%	11,0%
PA di Trento	2941	2637,2	1651,2	29,8%	24,4%
Piemonte	2259,1	2064,1	1367,1	29,3%	18,5%
Puglia	1647,4	1443,6	1187,3	23,5%	11,4%
Sardegna	594,6	554,4	491,3	23,5%	14,7%
Sicilia	1169,4	965,8	955,8	38,3%	16,7%
Toscana	2197,6	2138	1596,5	26,8%	17,2%
Umbria	1583,7	1559,6	1328,4	33,4%	7,1%
Valle d'Aosta	2621,6	2025,9	1239,0	34,4%	14,7%
Veneto	2587,9	2518	1862,9	24,8%	14,0%
<b>ITALIA</b>	<b>2011</b>	<b>1823</b>	<b>1362</b>	<b>29,5%</b>	<b>14,8%</b>

Se non è specificato diversamente, i dati relativi ai PL giornalieri della Regione Campania (ultima aggiornamento 02/02/2022). # La Regione Sicilia ha dichiarato che n. 2021 casi confermati comunicati nella settimana 28 gennaio-3 febbraio 2022 sono relativi a giorni precedenti al 28/01/22: tali casi non sono dunque stati compresi nel calcolo dell'incidenza settimanale.



# Occupazione dei posti letto (attivi e attivabili ai sensi del DL 105 del 23 luglio 2021) in terapia intensiva e in area medica al 03/02/2022

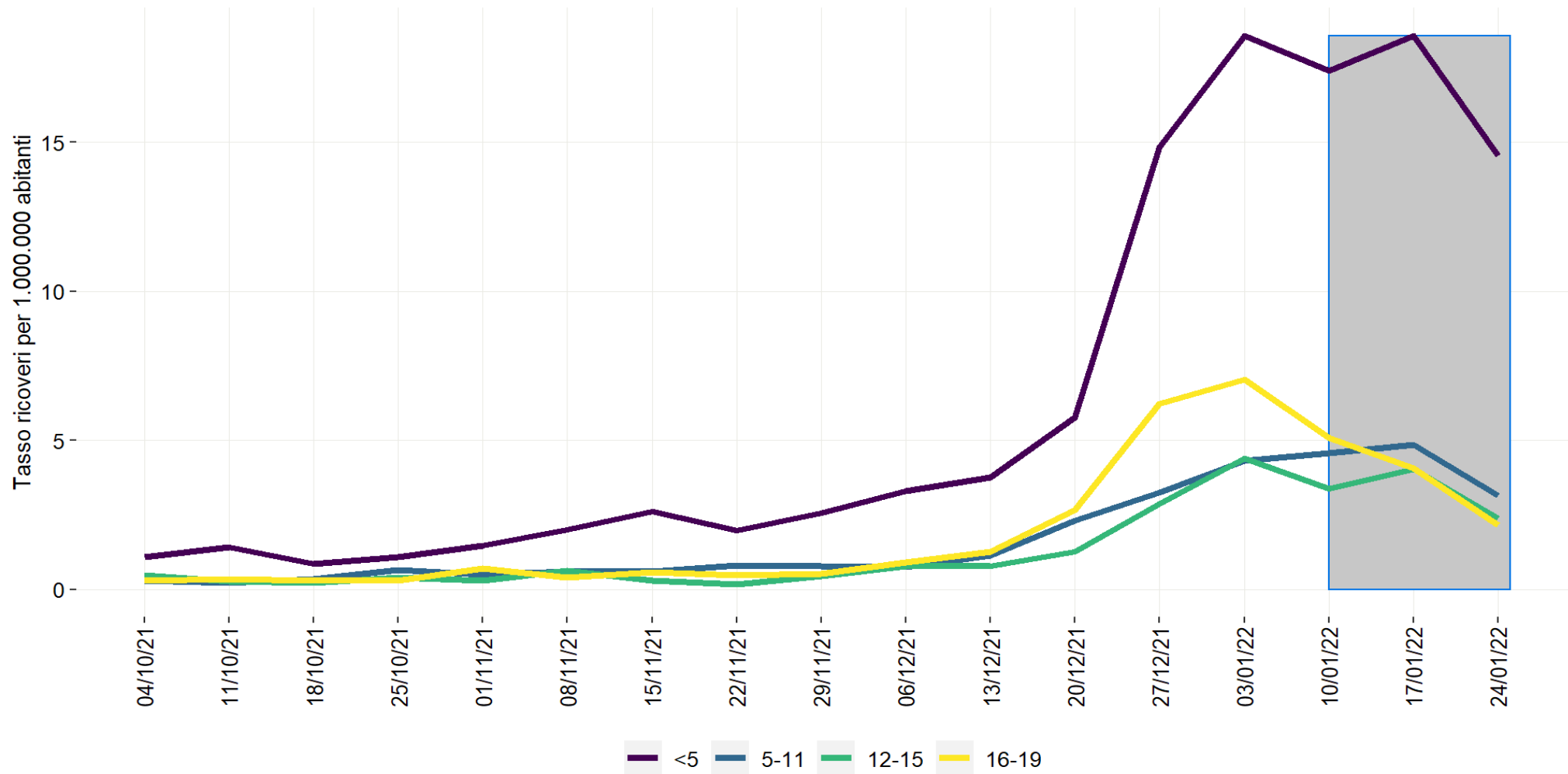
## TERAPIA INTENSIVA

Il tasso di occupazione a livello nazionale si attesta al 14.8% rispetto al 16.7% prevedente. Il numero di persone ricoverate in queste aree è **in diminuzione** da 1.645 (27/01/2022) a 1.457 (03/02/2022)

## AREA MEDICA

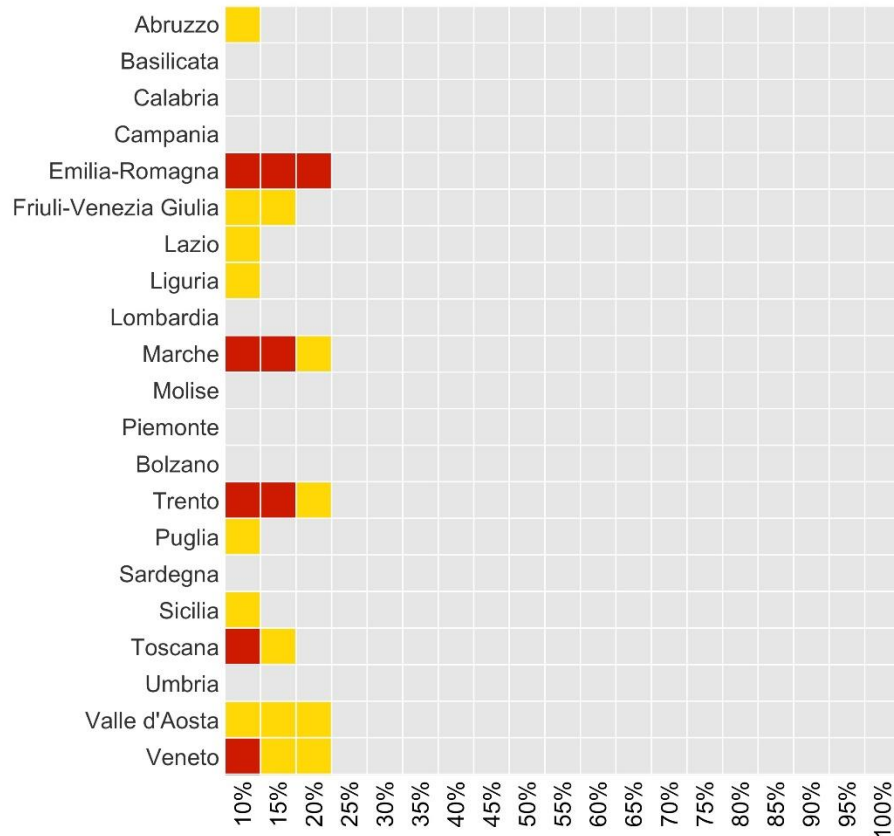
Il tasso di occupazione a livello nazionale si attesta al 29.5% rispetto al 30,4% precedente. Il numero di persone ricoverate in queste aree è **in diminuzione** da 19.853 (27/01/2022) a 19.324 (03/02/2022)

# INCIDENZA RICOVERI PER 100.000 SETTIMANALE PER FASCIA D'ETA' NELLA POPOLAZIONE 0-19 ANNI

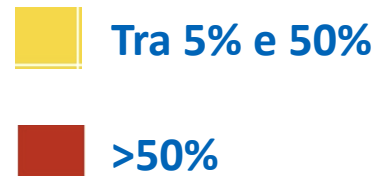


# Proiezioni del fabbisogno di posti letto in Terapia Intensiva e in Area Medica a 30 giorni

## Terapia intensiva

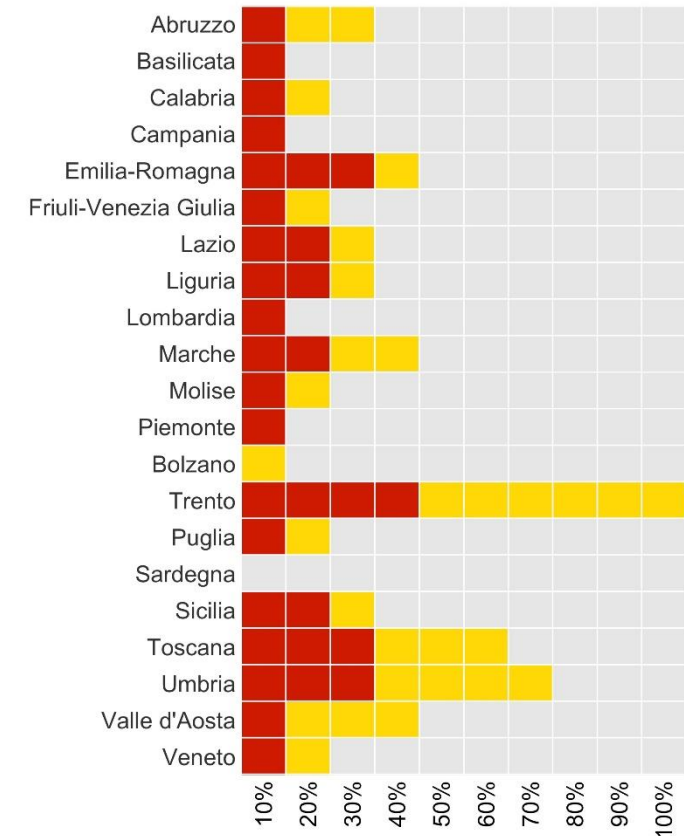


## Probabilità di superamento dei vari livelli di occupazione dei PL



Alcune regioni/PA hanno segnalato difficoltà nell'invio dei dati giornalieri più recenti e questo potrebbe comportare distorsioni nelle proiezioni, soprattutto di Area medica.

## Area medica



# Vaccinazioni somministrate al 2/2/2022 e loro impatto

<https://github.com/italia/covid19-opendata-vaccini>

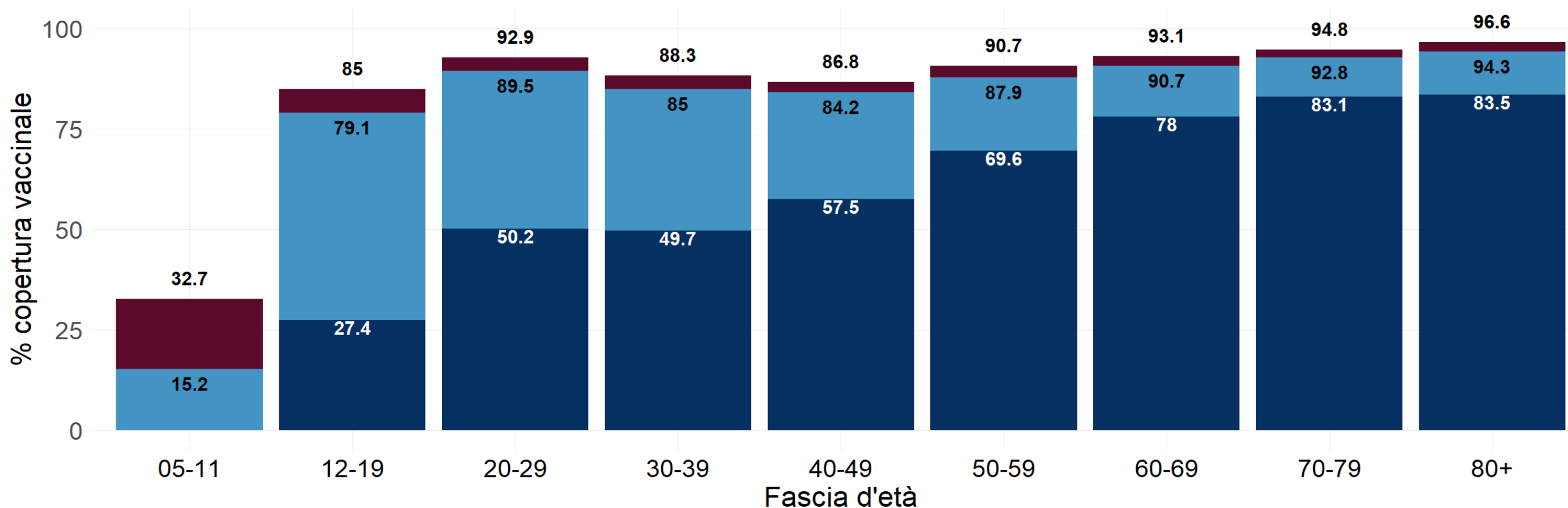


[www.iss.it/presidenza](http://www.iss.it/presidenza)



# Percentuale copertura vaccinale per classe d'età

5+ vaccinati con ciclo completo: 83,3% (82,4% settimana precedente)  
 5+ vaccinati con dose booster/aggiuntiva: 59,2% (54,8% settimana precedente)

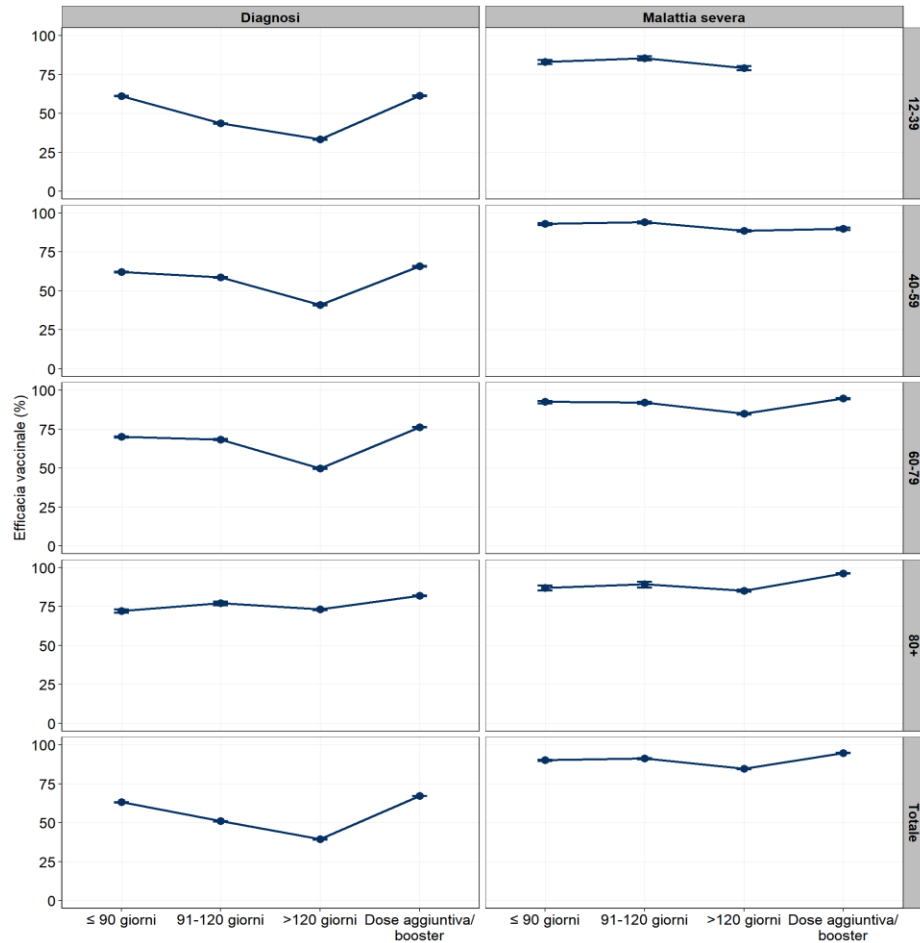


Soggetti non vaccinati	05-11	12-19	20-29	30-39	40-49	50-59	60-69	70-79	80+
2.458.980	690.082	427.103	797.791	1.156.337	891.233	521.946	309.916	155.065	

■ Vaccinati con almeno una dose
 ■ Vaccinati con due dosi/unica dose
 ■ Vaccinati con dose aggiuntiva/booster



# Stima dell'efficacia nei soggetti vaccinati con ciclo completo entro 90 giorni, da 91 - 120 giorni e oltre 120 giorni, e con dose aggiuntiva/booster rispetto ai non vaccinati per diagnosi e malattia severa, nella popolazione italiana di età > 12, per classe d'età



GRUPPO	FASCIA DI ETÀ	VACCINATI CON CICLO COMPLETO ENTRO 90 GIORNI	VACCINATI CON CICLO COMPLETO DA 91 - 120 GIORNI	VACCINATI CON CICLO COMPLETO DA >120 GIORNI	VACCINATI CON CICLO COMPLETO CON DOSE AGGIUNTIVA/BOOSTER
Diagnosi di Sars-CoV-2	12-39	61,3 [61,2-61,5]	43,6 [43,4-43,9]	33,5 [33,3-33,8]	61,5 [61,3-61,7]
	40-59	62,1 [61,9-62,4]	58,6 [58,3-58,8]	41,0 [40,8-41,2]	65,8 [65,7-66,0]
	60-79	70,1 [69,6-70,5]	68,4 [68,0-68,8]	49,9 [49,6-50,2]	76,4 [76,2-76,6]
	80+	72,1 [71,0-73,2]	77,1 [75,9-78,3]	73,1 [72,7-73,6]	82,1 [81,8-82,4]
	<b>Totale</b>	<b>63,3 [63,2-63,4]</b>	<b>51,1 [50,9-51,3]</b>	<b>39,5 [39,4-39,7]</b>	<b>67,3 [67,2-67,4]</b>
Malattia severa	12-39	83,2 [81,7-84,5]	85,6 [84,2-86,9]	79,2 [77,8-80,5]	..*
	40-59	93,1 [92,3-93,7]	94,1 [93,5-94,7]	88,6 [88,1-89,1]	90,0 [89,1-90,8]
	60-79	92,6 [91,7-93,3]	92,1 [91,5-92,7]	85,1 [84,6-85,5]	94,7 [94,4-95,0]
	80+	87,1 [85,3-88,6]	89,3 [87,3-90,9]	85,2 [84,7-85,8]	96,4 [96,2-96,6]
	<b>Totale</b>	<b>90,2 [89,7-90,7]</b>	<b>91,3 [90,9-91,7]</b>	<b>84,8 [84,5-85,1]</b>	<b>94,9 [94,7-95,0]</b>

NB. \* Stim  
Severa  
\*\* Le stime di  
distribuzione  
molto piccola  
possibile aggi  
socio-compor

# Analisi del rischio e scenario per Regione/PA

Regione.PA	Stima di Rt- puntuale (calcolato al 19/1/2022) §§	Compatibilità Rt sintomi puntuale con gli scenari di trasmissione*,§§	Classificazione complessiva di rischio §§
Abruzzo **	0.74 (CI: 0.7-0.78)	1	<b>Non valutabile (equiparato a rischio alto)§,#</b>
Basilicata	0.45 (CI: 0.4-0.51)	1	Basso
Calabria	0.61 (CI: 0.54-0.69)	1	Basso
Campania	0.71 (CI: 0.7-0.73)	1	Basso
Emilia-Romagna	<b>1.11 (CI: 1.11-1.12)</b>	2	<b>Moderato</b>
FVG	0.69 (CI: 0.67-0.7)	1	Basso
Lazio ##	<b>1.31 (CI: 1.27-1.35) ##</b>	3	Basso
Liguria **	<b>1.28 (CI: 1.26-1.3)</b>	3	<b>Non valutabile (equiparato a rischio alto)§</b>
Lombardia	0.64 (CI: 0.64-0.64)	1	Basso
Marche ##	<b>2.3 (CI: 2.21-2.37) ##</b>	4	Basso
Molise	<b>1.64 (CI: 1.14-2.29)</b>	2	Basso
Piemonte	0.73 (CI: 0.72-0.74)	1	Basso
PA Bolzano/Bozen	0.41 (CI: 0.36-0.45)	1	Basso
PA Trento	<b>1.3 (CI: 1.27-1.33)</b>	3	<b>Moderato</b> (ad alta probabilità di progressione)
Puglia ##	<b>1.39 (CI: 1.36-1.42) ##</b>	3	Basso
Sardegna	0.78 (CI: 0.75-0.82)	1	Basso
Sicilia	0.78 (CI: 0.76-0.8)	1	Basso
Toscana	<b>1.08 (CI: 1.08-1.09)</b>	2	<b>Moderato</b>
Umbria	0.89 (CI: 0.85-0.93)	1	Basso
V.d'Aosta/V.d'Aoste	0.71 (CI: 0.66-0.76)	1	Basso
Veneto **	<b>1.12 (CI: 1.12-1.13)</b>	2	<b>Non valutabile (equiparato a rischio alto)§</b>

PA: Provincia Autonoma; gg: giorni; \*ai sensi del documento "Prevenzione e risposta a COVID-19: evoluzione della strategia e pianificazione nella fase di transizione per il periodo autunno-invernale"

# La classificazione complessiva di rischio è aumentata di un livello in quanto sono state registrate molteplici allerte di resilienza (vedere tabella 4 dell'appendice)

§ Ai sensi del DM del 30 aprile 2020 tali Regioni/PPAA sono da considerarsi non valutabili a poiché l'indicatore 1.1 risulta essere al di sotto della soglia critica, posta al 60%

\*\* La stima dell'Rt puntuale è da considerarsi meno affidabile in quanto la completezza del dato misurata dall'indicatore 1.1 è al di sotto della soglia di qualità prevista.

§§ La valutazione di questi indicatori è resa meno affidabile a causa del forte ritardo di notifica nel flusso ISS di alcune Regioni/PPAA (si veda Tabella 3 Appendice), in particolare si osserva il seguente disallineamento per le Regioni/PPAA: Basilicata 64,6%; FVG 86,1%; PA Bolzano 98,6%

## L'Rt basato su casi sintomatici, per queste Regioni, ha subito una brusca crescita a causa, probabilmente, dell'istantaneo aumento di casi sintomatici identificati con tamponi antigenici rapidi, effettuati in farmacia, quotidianamente riportati. Ciò non ha però alterato la stima dell'Rt basata sulle ospedalizzazioni.



# Headline della Cabina di Regia (28 gennaio 2022)

*Si conferma una situazione epidemica acuta nella settimana di monitoraggio corrente con una incidenza settimanale che a livello nazionale è in diminuzione, ma ancora molto elevata.*

*L'epidemia, pur mostrando segnali di inversione, rimane in una fase delicata con un forte impatto sui servizi territoriali ed assistenziali.*

*Si confermano segnali plurimi di allerta a livello regionale nelle attività di sorveglianza e indagine dei contatti.*

# Headline della Cabina di Regia (28 gennaio 2022)

*Alla luce della elevata incidenza e della ormai quasi completa presenza della variante Omicron di SARS-CoV-2, è necessario il rigoroso rispetto delle misure comportamentali individuali e collettive, ed in particolare distanziamento interpersonale, uso della mascherina, aereazione dei locali, igiene delle mani e riducendo le occasioni di contatto ed evitando in particolare situazioni di assembramento.*

*Una più elevata copertura vaccinale, in tutte le fasce di età, anche quella 5-11 anni, il completamento dei cicli di vaccinazione ed il mantenimento di una elevata risposta immunitaria attraverso la dose di richiamo, con particolare riguardo alle categorie indicate dalle disposizioni ministeriali, rappresentano strumenti necessari a contenere l'impatto soprattutto clinico dell'epidemia anche sostenuta da varianti emergenti.*

grazie



[www.iss.it/presidenza](http://www.iss.it/presidenza)