

25 febbraio 2022

Epidemia COVID-19

Monitoraggio del rischio

Silvio Brusaferrò
Istituto Superiore di Sanità



www.iss.it/presidenza



Situazione epidemiologica in Italia



www.iss.it/presidenza

Casi notificati al sistema di Sorveglianza integrata COVID-19 in Italia

12.449.649

Casi***

234.015

Casi tra gli operatori sanitari*

40 anni

Età mediana dei casi

48,3% | 51,7%

Maschi (%) | Femmine (%)

150.822 (1,2%)

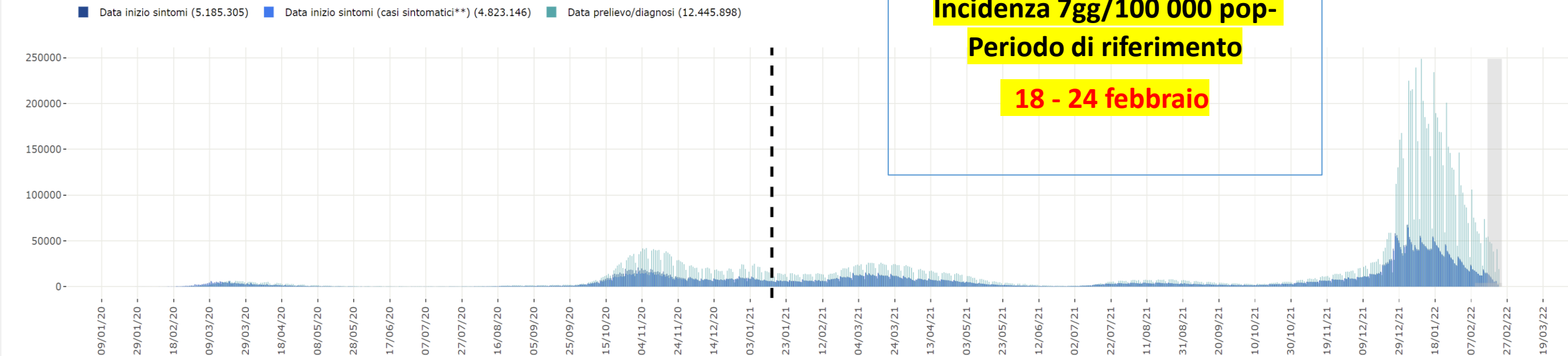
Deceduti (CFR)

10.375.064

Guariti

Curva epidemica dei casi di COVID-19 segnalati in Italia per data di prelievo o diagnosi (verde) e per data di inizio dei sintomi (blu)

Nota: il numero dei casi riportato negli ultimi giorni (riquadri grigi) deve essere considerato provvisorio sia per possibili ritardi di segnalazione che di diagnosi.

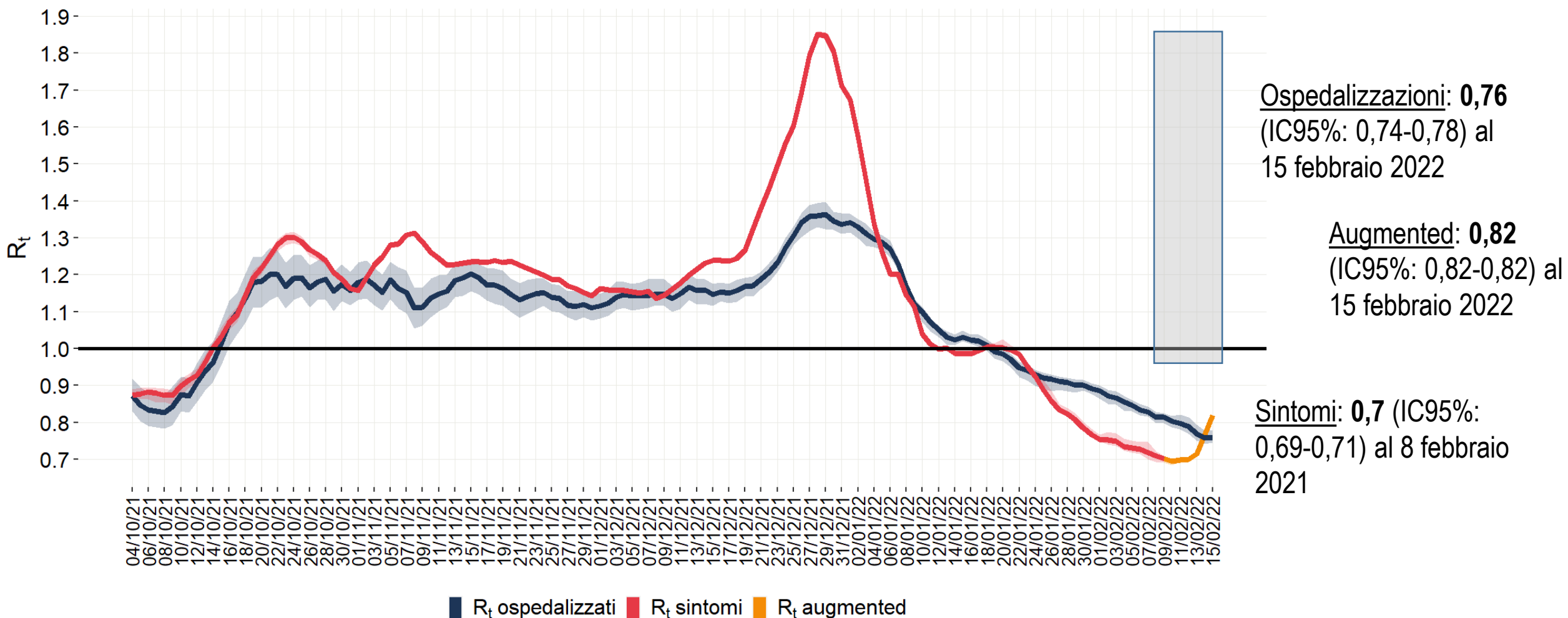


www.iss.it/presidenza



Data di ultimo aggiornamento: 23 febbraio 2022

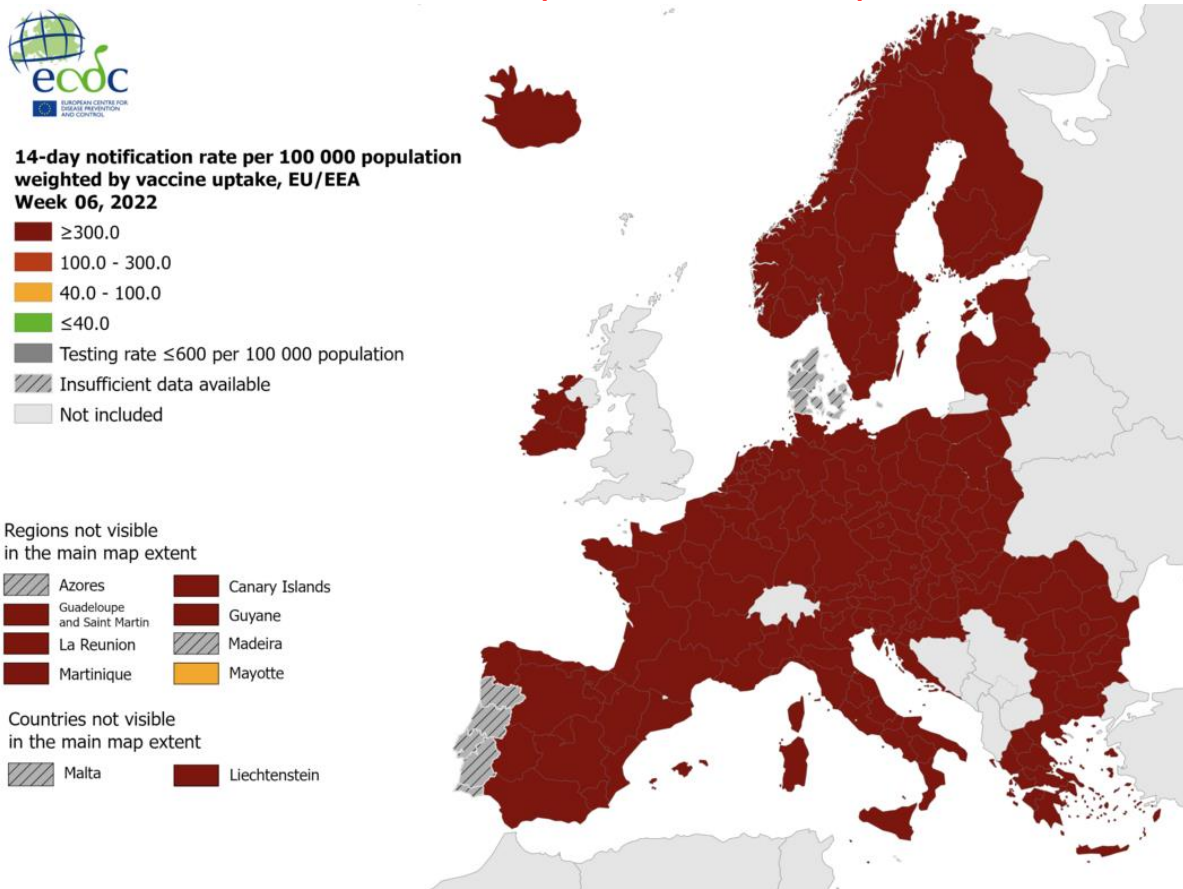
Stima nazionale dell'Rt sintomi (8/2), Rt ospedalizzazioni (15/2) e Rt «augmented» (15/2) calcolati con dati al 23/2/2022



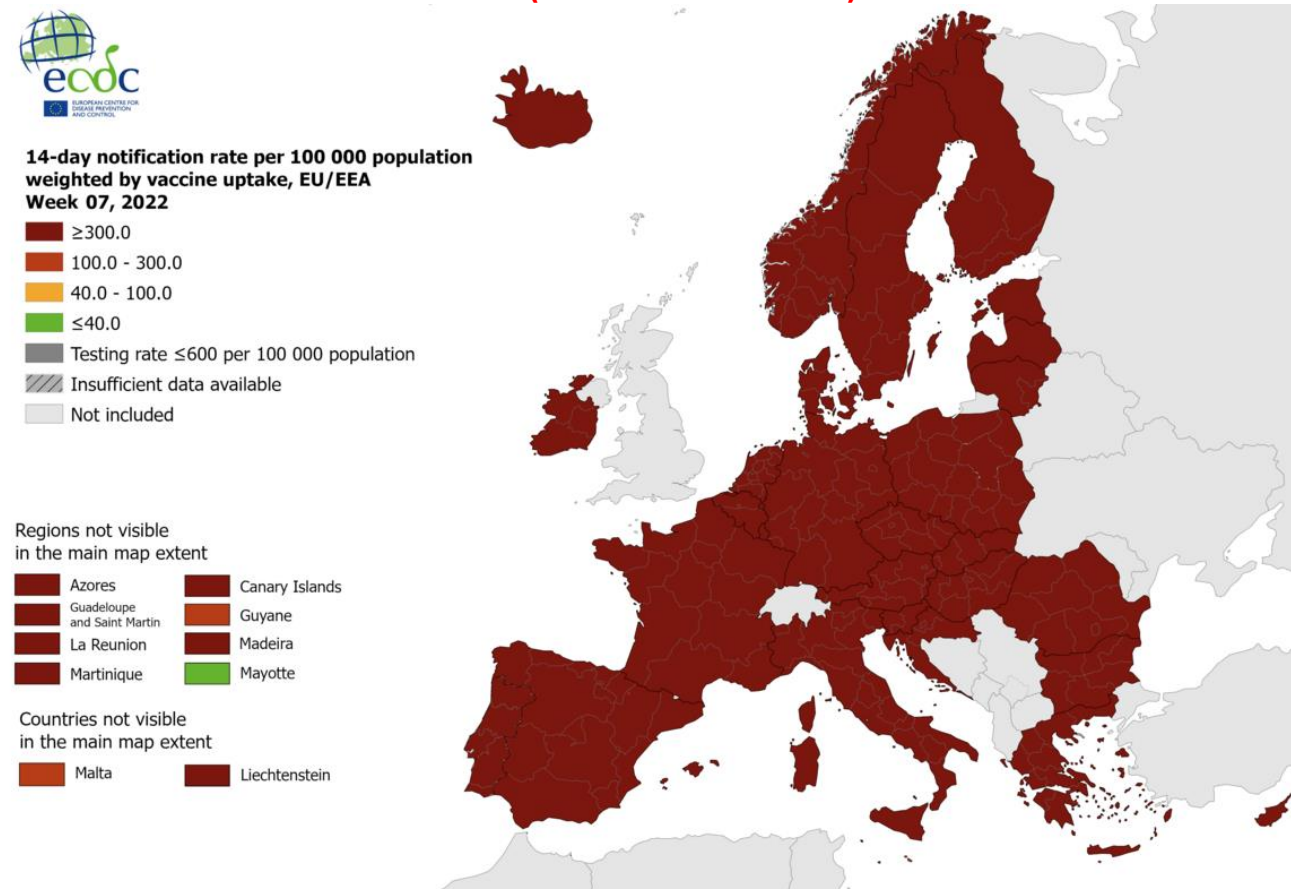
Casi notificati al Centro Europeo per la Prevenzione ed il Controllo delle Malattie (ECDC)

La situazione italiana riflette l'epidemiologia di altri paesi UE/SEE

(17 febbraio 2022)



(24 febbraio 2022)



Source: data sourced from ECDC TeSSy and public available datasets. Administrative boundaries: © EuroGeographics © UN-FAO © Turkstat © Kartverket © Instituto Nacional de Estatística - Statistics Portugal. The boundaries and names shown on this map do not imply official endorsement or acceptance by the European Union. ECDC. Map produced on: 17 Feb 2022

Source: data sourced from ECDC TeSSy and public available datasets. Administrative boundaries: © EuroGeographics © UN-FAO © Turkstat © Kartverket © Instituto Nacional de Estatística - Statistics Portugal. The boundaries and names shown on this map do not imply official endorsement or acceptance by the European Union. ECDC. Map produced on: 24 Feb 2022

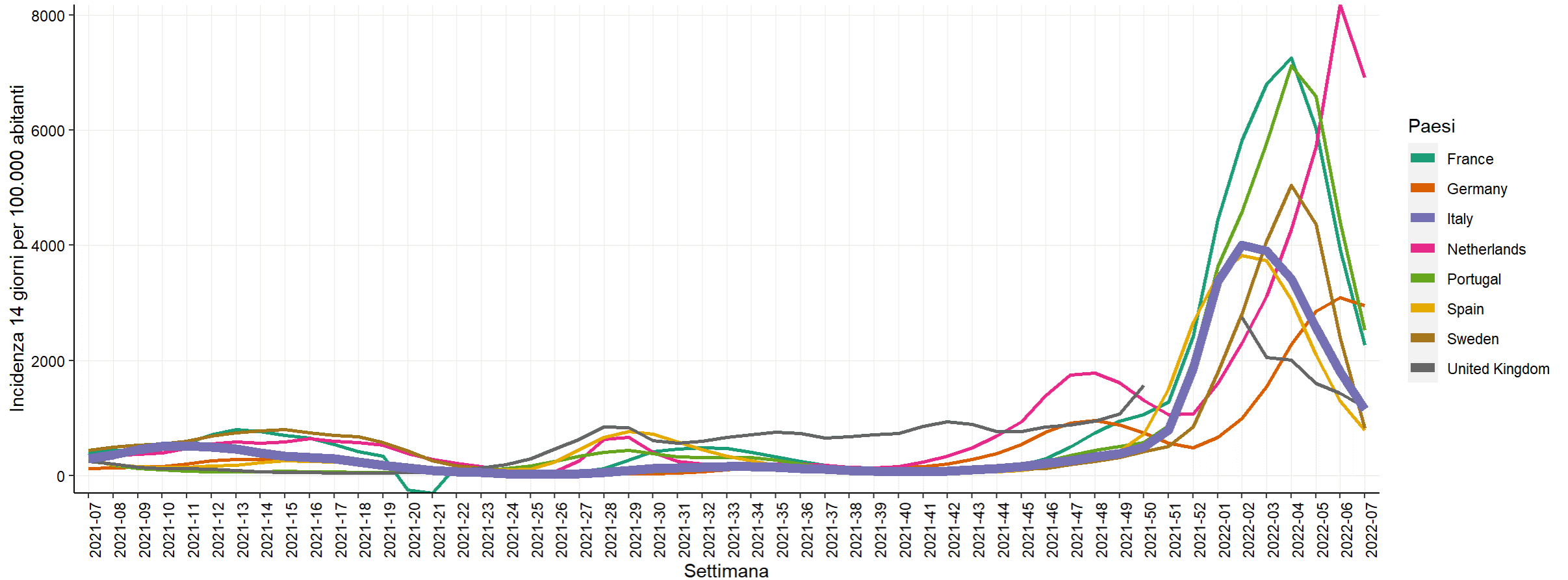


www.iss.it/presidenza

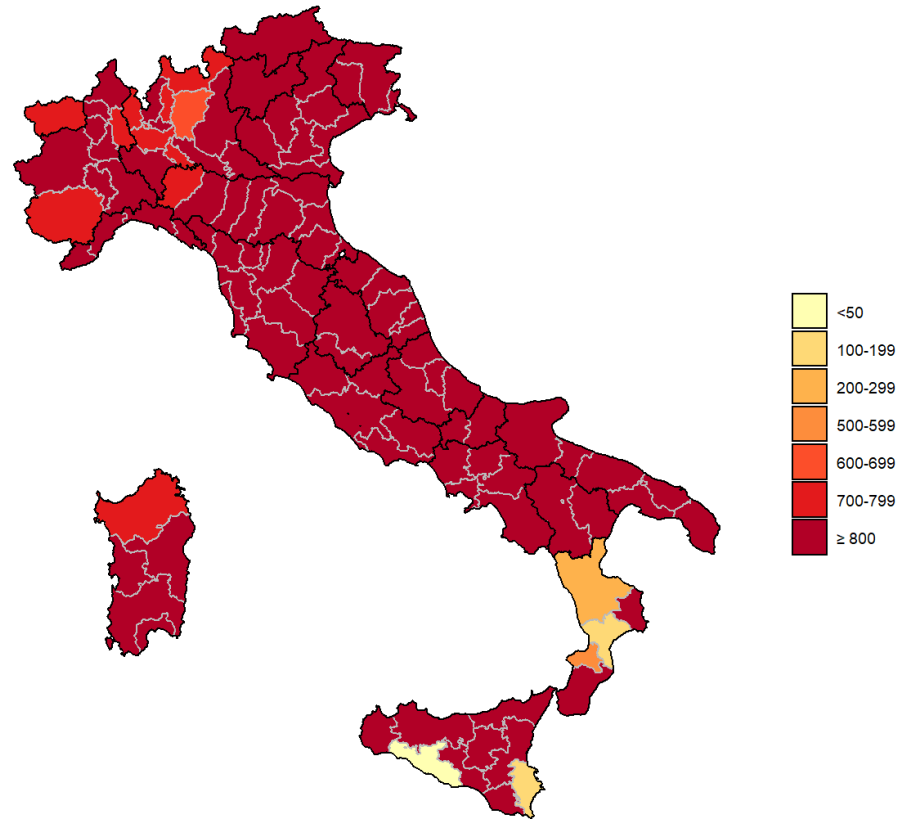
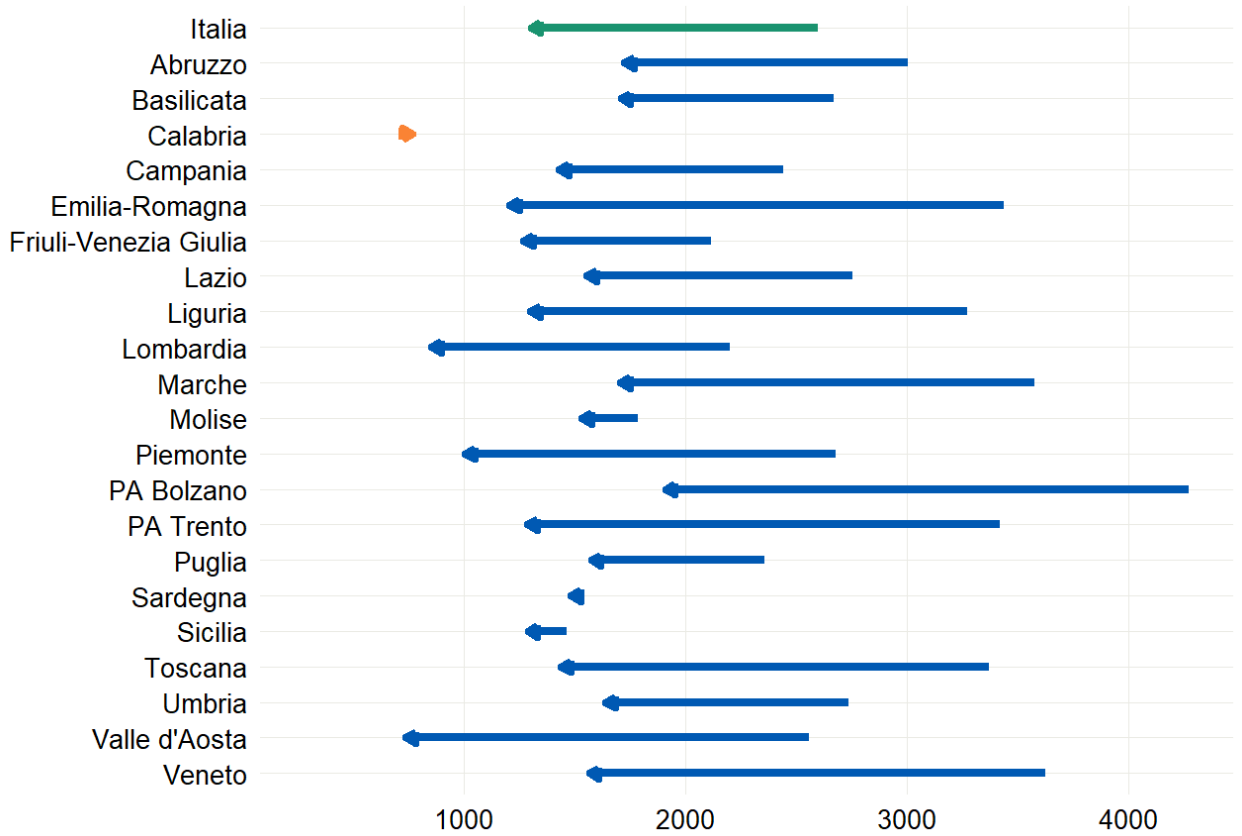
<https://www.ecdc.europa.eu/en/covid-19/situation-updates/weekly-maps-coordinated-restriction-free-movement>



Andamento incidenza (14 gg) in alcuni tutti i paesi europei (ECDC) fino al 24 febbraio 2022



Casi **in diminuzione** nella maggior parte delle Regioni/PPAA, nuovi casi presenti su tutto il territorio nazionale **negli ultimi 14 giorni**

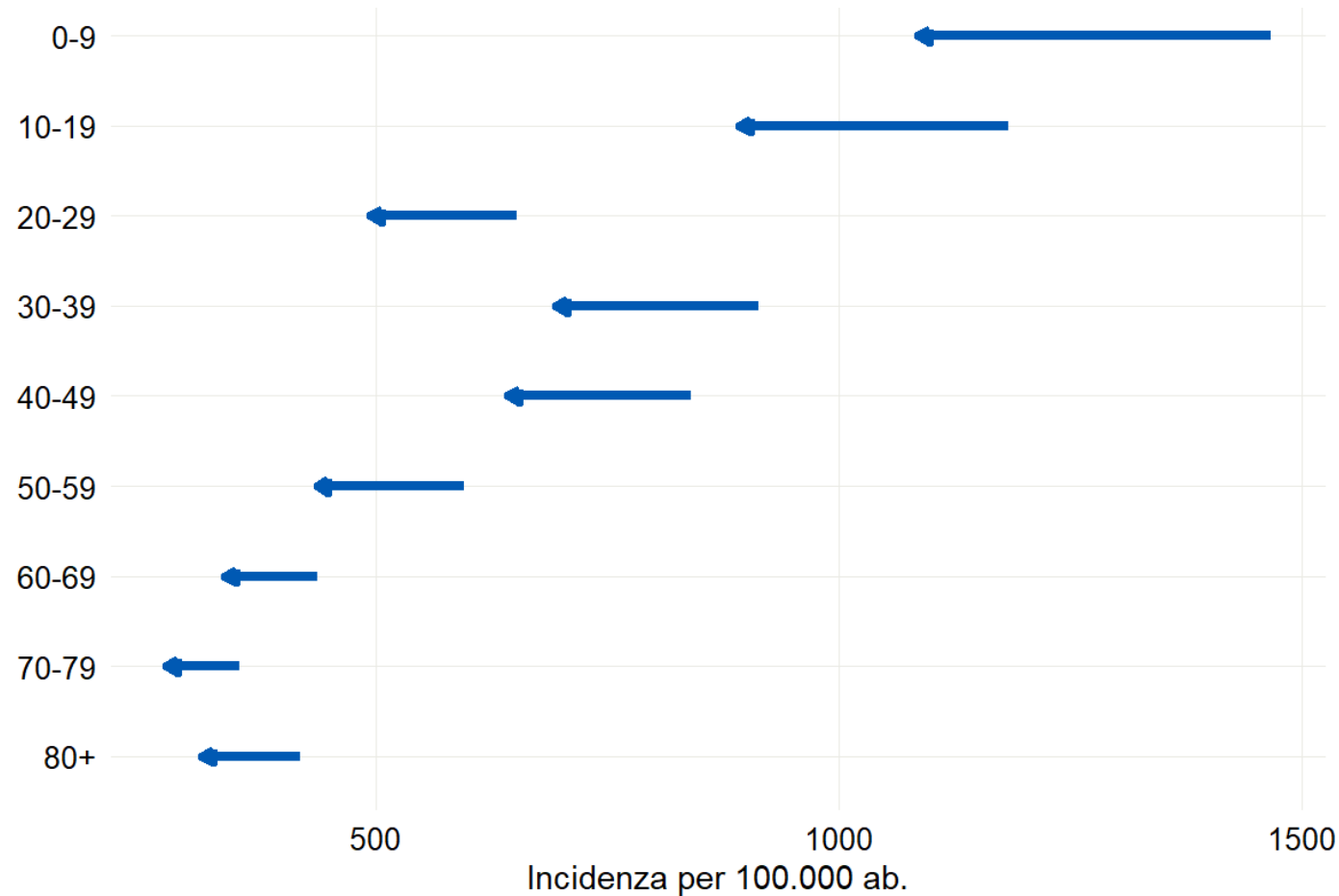


CONFRONTO TRA IL NUMERO CASI DI COVID-19 (PER 100.000 AB) DIAGNOSTICATI IN ITALIA PER REGIONE NEL PERIODO 7-29/02/2022 E 24/01-6/02/2022*

INCIDENZA PER 100.000 CASI DI COVID-19 DIAGNOSTICATI IN ITALIA PER PROVINCIA DOMICILIO/RESIDENZA

**Calabria, Sardegna e Sicilia hanno notificato nell'ultima settimana un numero inferiore di casi per problemi tecnico-organizzativi e forte pressione sui servizi sanitari.*

Casi in **diminuzione** in tutte le fasce d'età **negli ultimi 7 gg**



CONFRONTO TRA IL NUMERO CASI DI COVID-19 (PER 100.000 AB) DIAGNOSTICATI IN ITALIA PER FASCIA D'ETA' NEL PERIODO 14-20/2/2022 E 7-13/2/2022

Calabria, Sardegna e Sicilia hanno notificato nell'ultima settimana un numero inferiore di casi per problemi tecnico-organizzativi e forte pressione sui servizi sanitari.

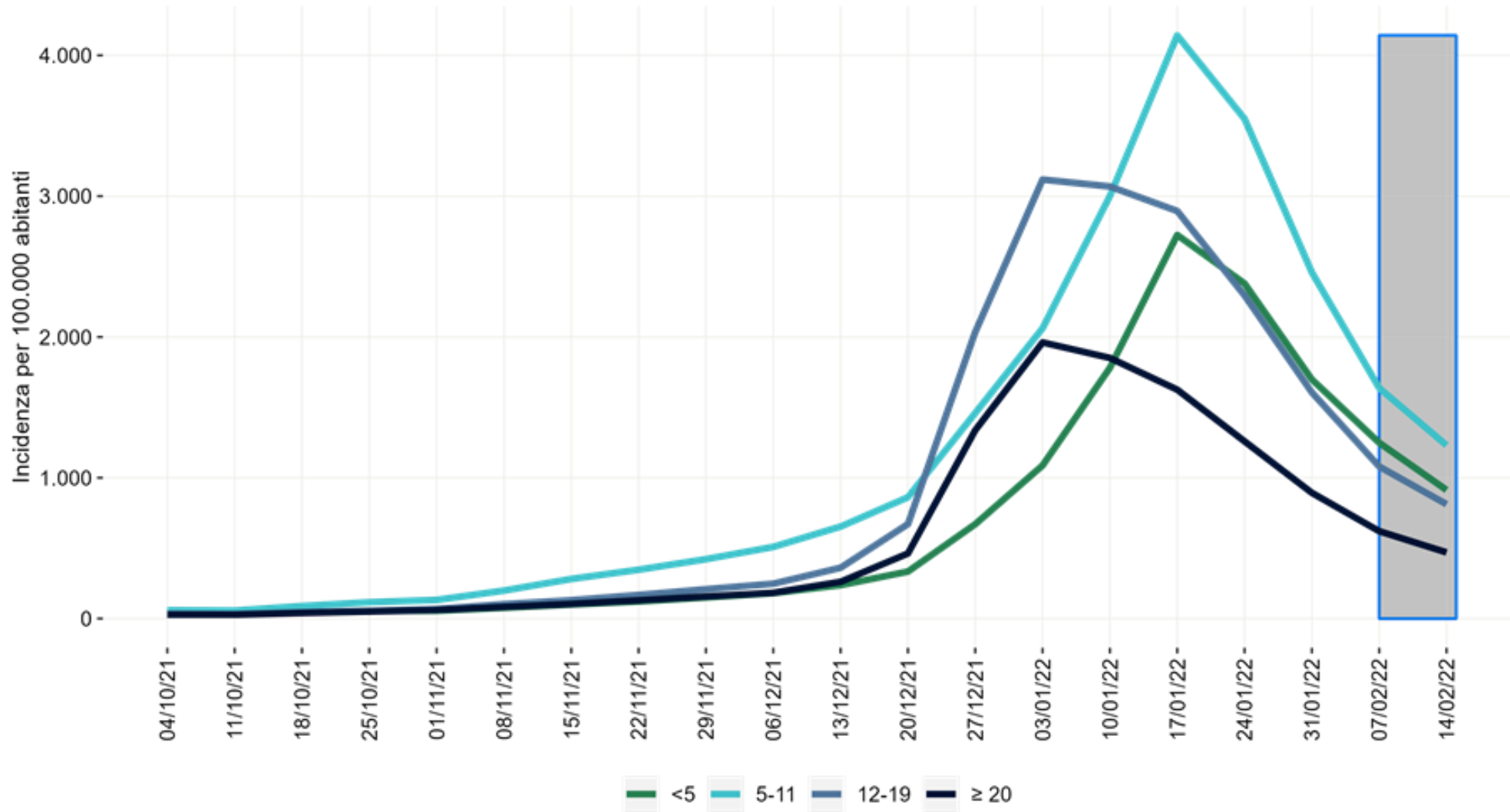


www.iss.it/presidenza

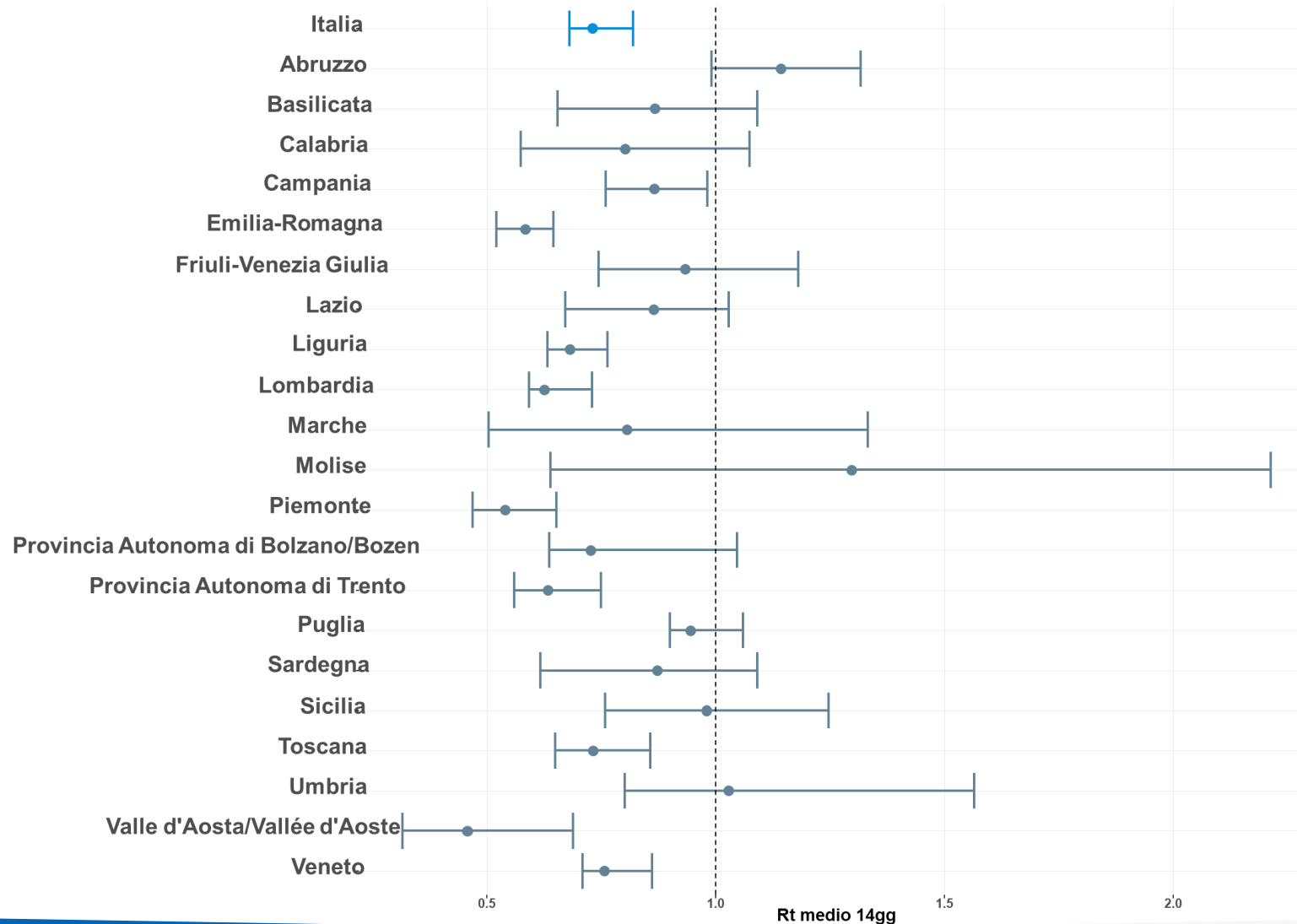
Data di ultimo aggiornamento: 23 febbraio 2022



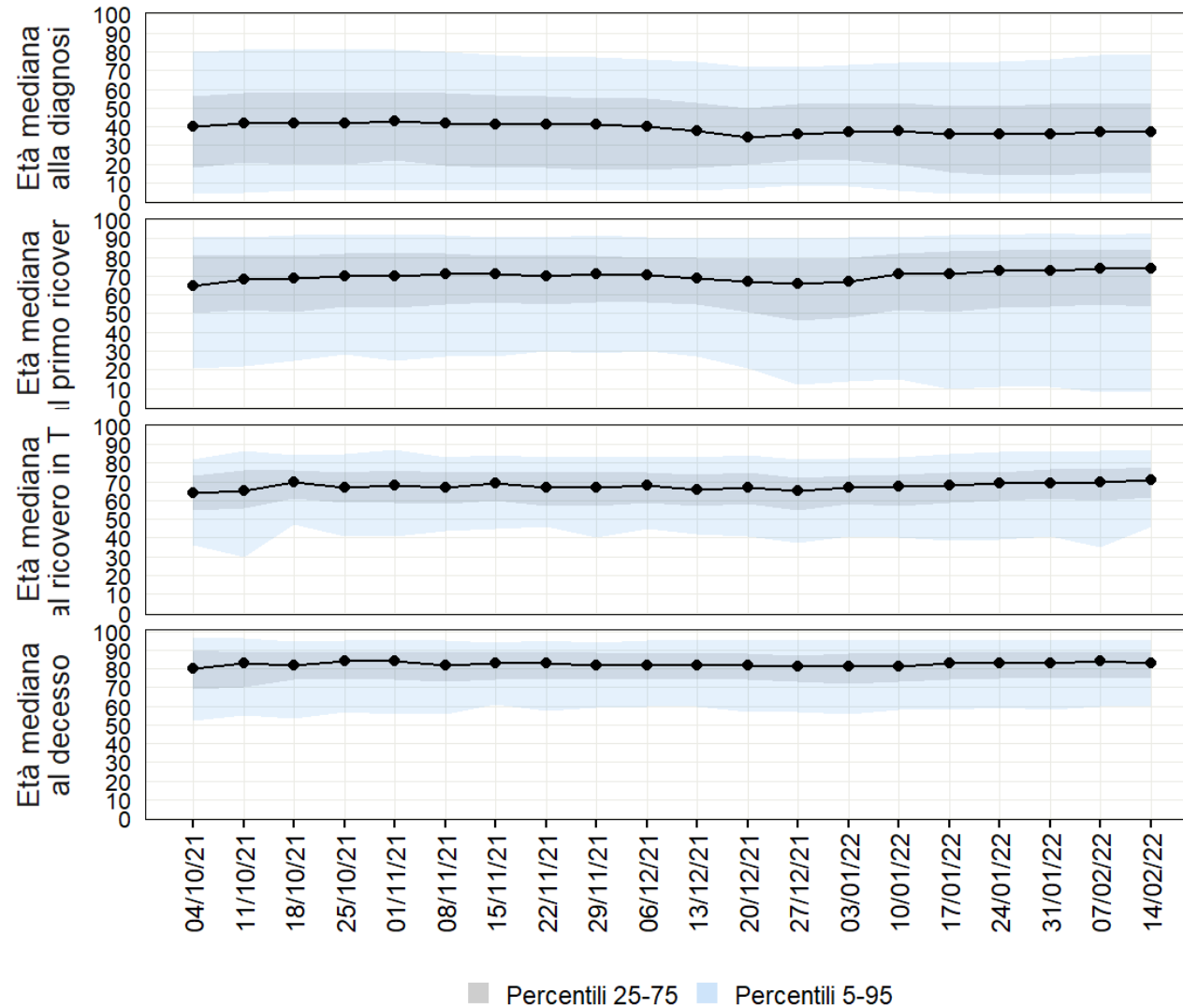
INCIDENZA PER 100.000 SETTIMANALE CASI CON ETÀ SCOLARE (0-19 ANNI) E CON ETÀ MAGGIORE O UGUALE A 20 ANNI PER FASCIA D'ETÀ



STIMA DELL'RT MEDIO 14gg PER REGIONE/PA BASATO SU INIZIO SINTOMI FINO ALL'8 FEBBRAIO 2022, CALCOLATO IL 23/2/2022



Età media per evento



37 anni alla diagnosi

74 anni all'ospedalizzazione

71 anni al ricovero in TI

83 anni al decesso

Indicatori decisionali come da Decreto Legge del 18 maggio 2021 n.65 articolo 13 - Aggiornamento del 23 febbraio 2022

Regione	Incidenza 7gg/100 000 pop- Periodo di riferimento 04-10 febbraio 2022	Incidenza 7gg/100 000 pop- Periodo di riferimento 11-17 febbraio 2022	Incidenza 7gg/100 000 pop Periodo di riferimento 18-24 febbraio 2022	% OCCUPAZIONE PL AREA MEDICA DA PAZIENTI COVID al 24/02/2022	% OCCUPAZIONE PL TERAPIA INTENSIVA DA PAZIENTI COVID (DL 23 Luglio 2021 n.105) al 24/02/2022
Abruzzo	1121,5	853,7	772,6	30,1%	7,7%
Basilicata	1086,2	810,1	707,3	30,1%	3,2%
Calabria	588,4	642,2	579,1	26,9%	13,2%
Campania	981,6	721,6	570,2	19,4%	7,0%
Emilia Romagna	1116,4	613,5	445,2	17,4%	10,7%
Friuli Venezia Giulia	1174,3	699,3	462,3	21,2%	9,1%
Lazio	1048,4	764,8	653,5	24,2%	11,8%
Liguria	1035	633,8	552,1	21,8%	10,6%
Lombardia	641,4	408,2	347,8	11,4%	6,1%
Marche	1289,1	1025,8	740,4	22,5%	11,3%
Molise	895,6	809,3	592,8	13,1%	7,7%
PA di Bolzano	1517,9	1061,2	820,1	17,0%	3,0%
PA di Trento	970,9	595,9	474,2	12,6%	7,8%
Piemonte	819,6	506,9	372,1	15,8%	6,8%
Puglia	1027	789,1	684,6	23,6%	8,3%
Sardegna	1111,9	937,8	650,0	21,7%	12,7%
Sicilia	946,5	774,2	727,8	29,9%	8,2%
Toscana	1045,2	667,9	545,8	17,8%	12,1%
Umbria	1042,6	734,1	648,8	23,9%	4,7%
Valle d'Aosta	658,6	328,5	262,3	19,0%	11,8%
Veneto	1182	767,3	620,8	12,0%	5,3%
ITALIA	962	672	552	18,5%	8,4%

La Regione Sicilia ha dichiarato che n. 742 casi confermati comunicati nella settimana 18-24 febbraio 2022 sono relativi a giorni precedenti alla settimana di riferimento e dunque non sono stati compresi nel calcolo dell'incidenza settimanale.



Occupazione dei posti letto (attivi e attivabili ai sensi del DL 105 del 23 luglio 2021) in terapia intensiva e in area medica al 17/02/2022

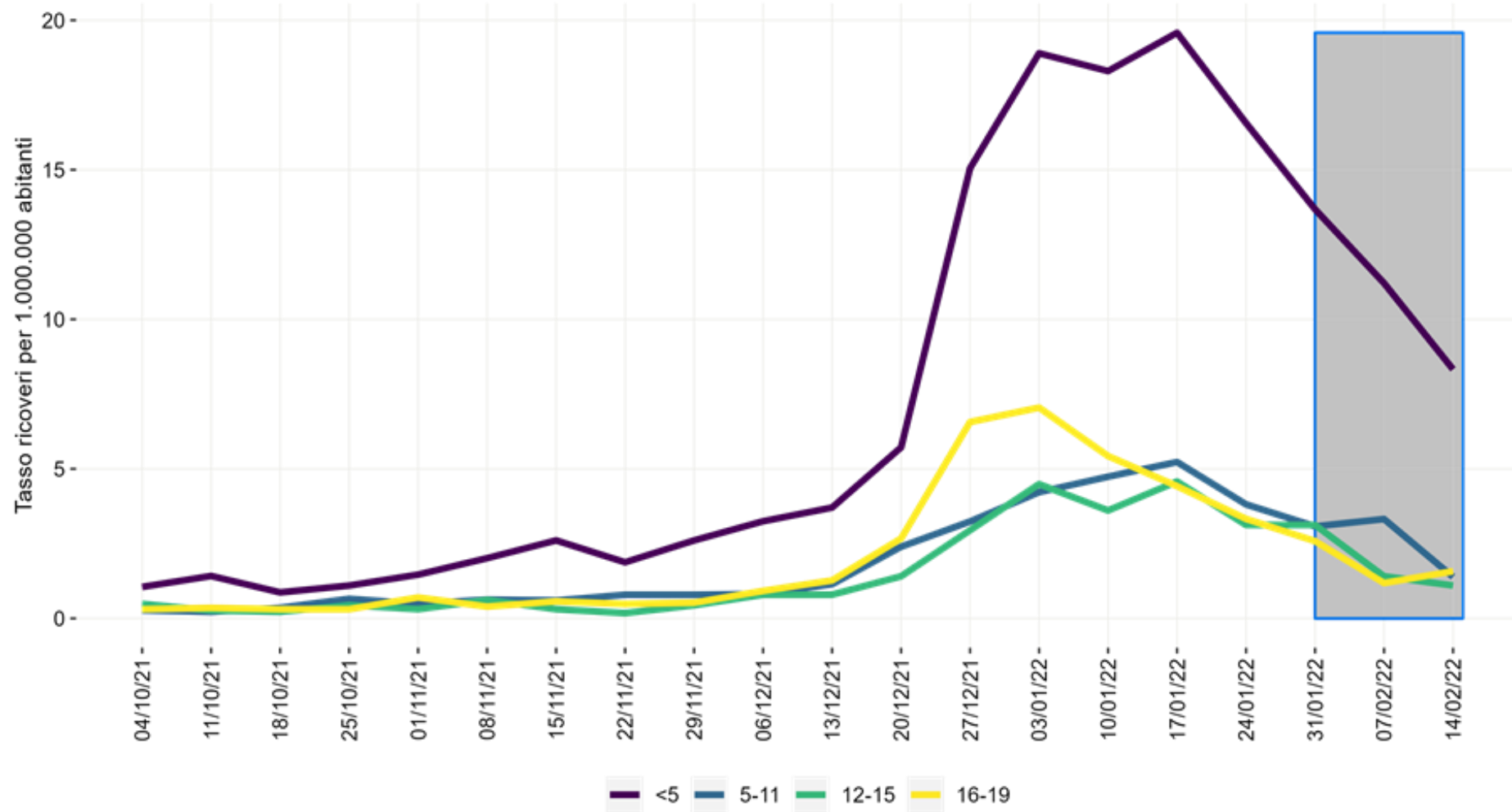
TERAPIA INTENSIVA

Il tasso di occupazione a livello nazionale si attesta al **8.4%** rispetto al 10.4% precedente.
Il numero di persone ricoverate in queste aree è **in diminuzione** da 1.037 (17/02/2022) a
839 (24/02/2022)

AREA MEDICA

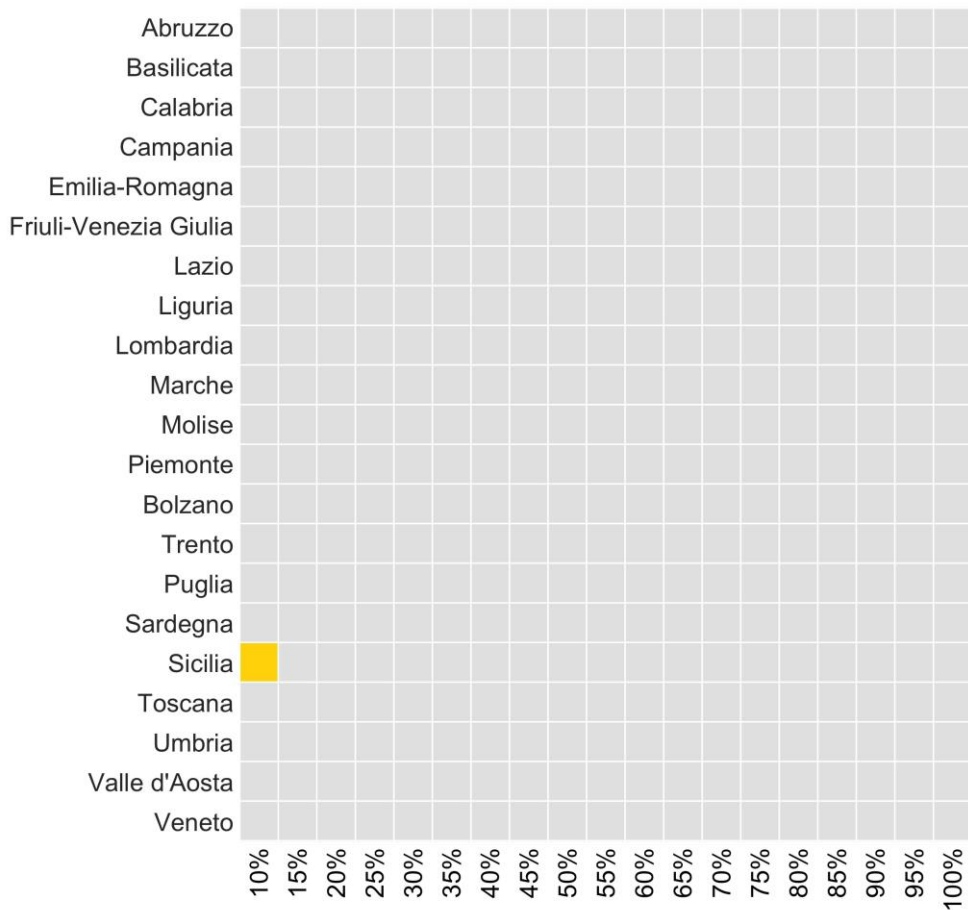
Il tasso di occupazione a livello nazionale si attesta al **18,5%** (22,2% settimana precedente). Il numero di persone ricoverate in queste aree è **in diminuzione** da 14.562 (17/02/2022) a 8.846 (24/02/2022)

INCIDENZA RICOVERI PER 100.000 SETTIMANALE PER FASCIA D'ETA' NELLA POPOLAZIONE 0-19 ANNI

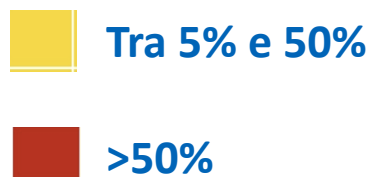


Proiezioni del fabbisogno di posti letto in Terapia Intensiva e in Area Medica a 30 giorni

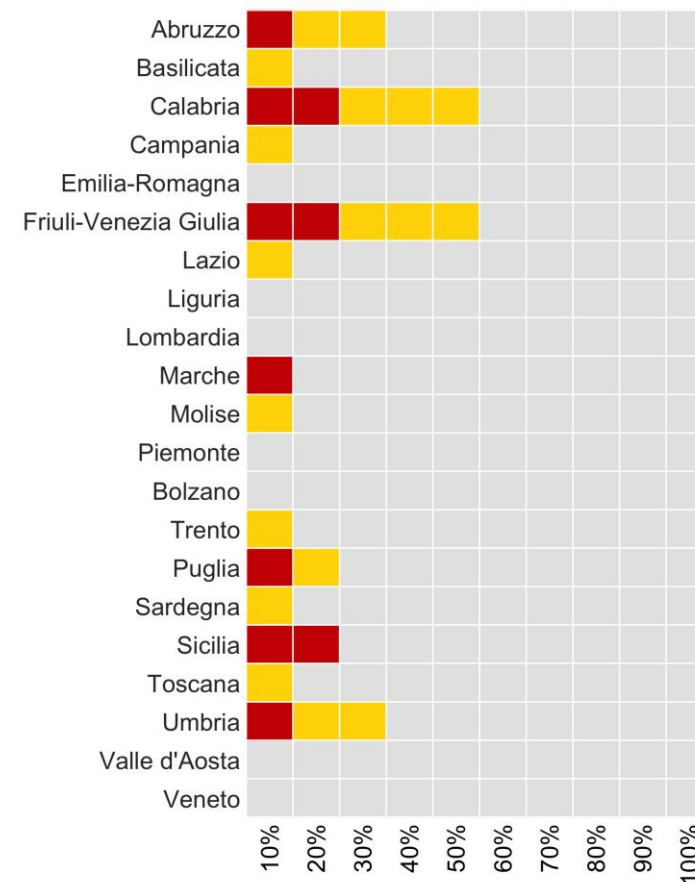
Terapia intensiva



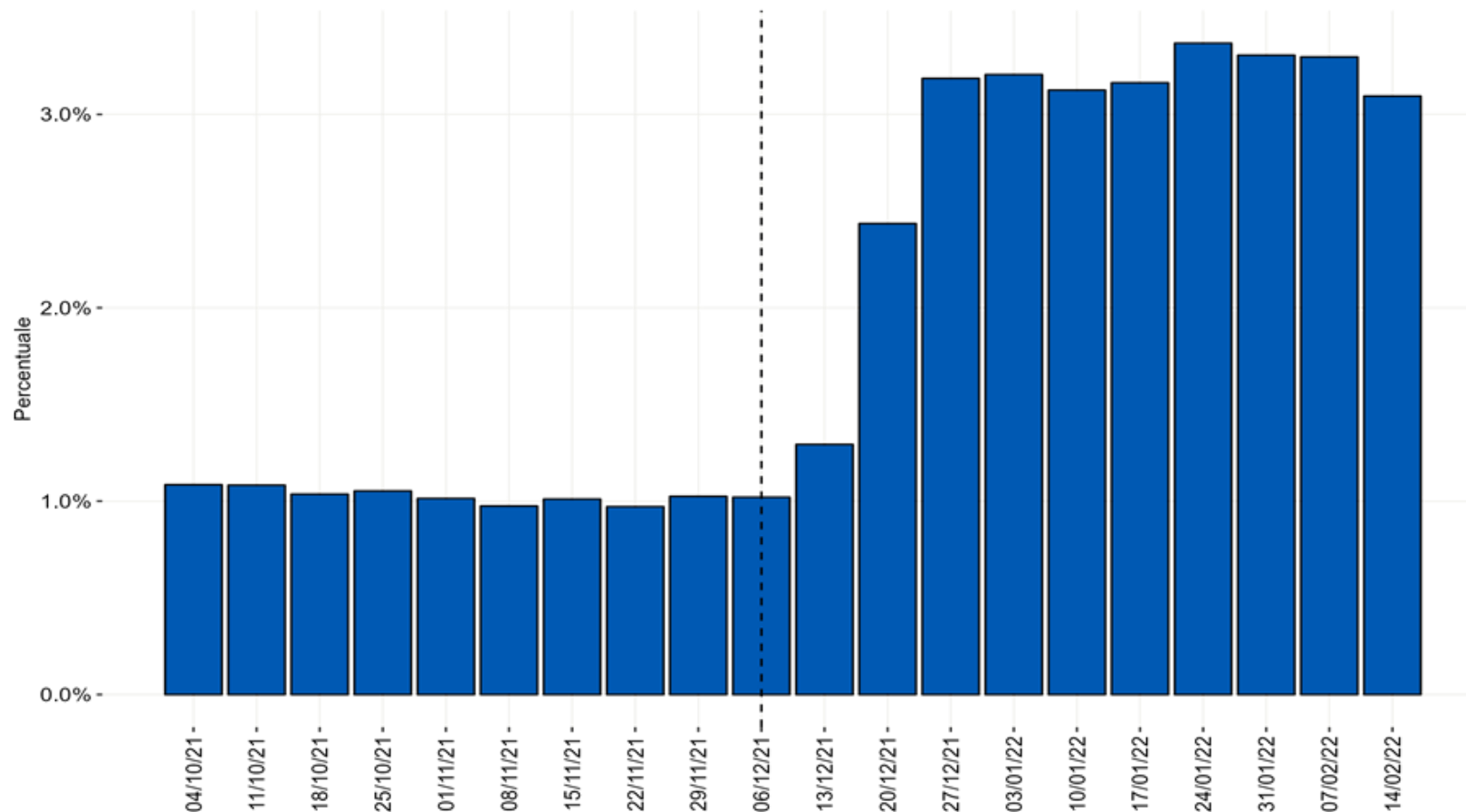
Probabilità di superamento dei vari livelli di occupazione dei PL



Area medica



DISTRIBUZIONE PERCENTUALE SETTIMANALE DEI CASI DI REINFEZIONE DA SARS-COV-2 SUL TOTALE DEI CASI DIAGNOSTICATI PER DATA DI PRELIEVO/DIAGNOSI A PARTIRE DA OTTOBRE 2021



*La linea nera tratteggiata al 06/12/2022 rappresenta all'incirca la data di inizio circolazione della variante Omicron in Italia

Vaccinazioni somministrate al 23/2/2022 e loro impatto

<https://github.com/italia/covid19-opendata-vaccini>



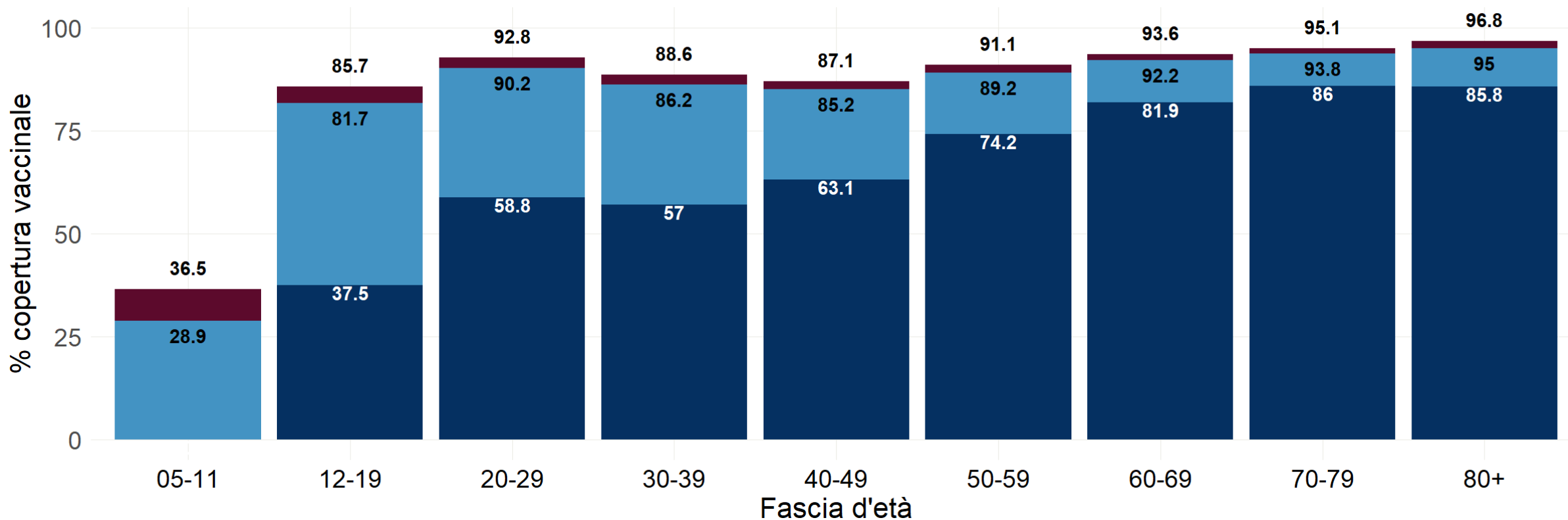
www.iss.it/presidenza



Percentuale copertura vaccinale per classe d'età

5+ vaccinati con ciclo completo: **85,3%** (84,8% settimana precedente)

5+ vaccinati con dose booster/aggiuntiva: **64,4%** (63,4% settimana precedente)



Soggetti non vaccinati	05-11	12-19	20-29	30-39	40-49	50-59	60-69	70-79	80+
2.323.500	660.500	430.382	777.791	1.133.651	859.550	479.974	295.018	145.733	

■ Vaccinati con almeno una dose
 ■ Vaccinati con due dosi/unica dose
 ■ Vaccinati con dose aggiuntiva/booster

Questa settimana sono stati consolidati i dati di popolazione da parte della struttura commissariale che ha comportato minime variazioni percentuali

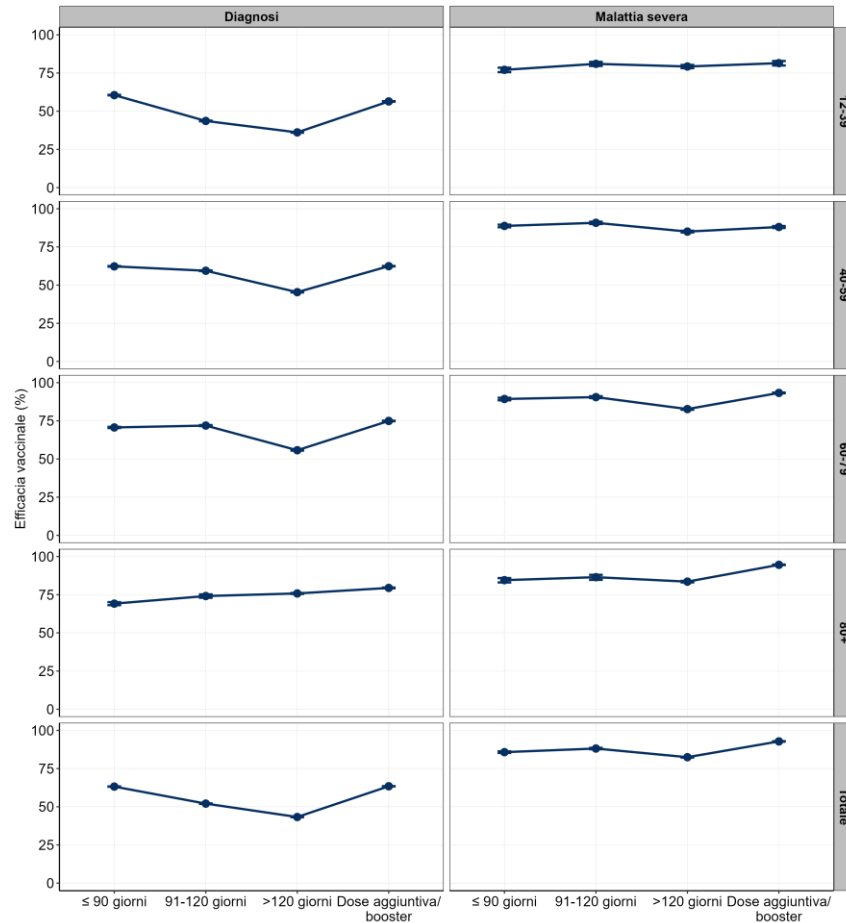


www.iss.it/presidenza



Data di ultimo aggiornamento: 23 febbraio 2022

Stima dell'efficacia nei soggetti vaccinati con ciclo completo entro 90 giorni, da 91 - 120 giorni e oltre 120 giorni, e con dose aggiuntiva/booster rispetto ai non vaccinati per diagnosi e malattia severa, nella popolazione italiana di età > 12, per classe d'età



GRUPPO	FASCIA DI ETÀ	VACCINATI CON CICLO COMPLETO ENTRO 90 GIORNI	VACCINATI CON CICLO COMPLETO DA 91 - 120 GIORNI	VACCINATI CON CICLO COMPLETO DA >120 GIORNI	VACCINATI CON CICLO COMPLETO CON DOSE AGGIUNTIVA/BOOSTER
Diagnosi di Sars-CoV-2	12-39	60,5 [60,4-60,7]	43,6 [43,4-43,8]	36,1 [35,9-36,3]	56,4 [56,2-56,6]
	40-59	62,3 [62,1-62,5]	59,4 [59,2-59,6]	45,4 [45,2-45,6]	62,4 [62,2-62,5]
	60-79	70,6 [70,3-71,0]	71,9 [71,5-72,2]	55,7 [55,5-56,0]	74,9 [74,8-75,1]
	80+	69,1 [68,1-70,1]	74,1 [73,0-75,2]	75,8 [75,5-76,1]	79,4 [79,2-79,7]
	Totale	63,2 [63,1-63,3]	52,1 [51,9-52,2]	43,3 [43,2-43,4]	63,4 [63,3-63,5]
Malattia Severa	12-39	77,1 [75,6-78,5]	81,0 [79,6-82,3]	79,3 [78,2-80,3]	81,5 [79,9-82,9]
	40-59	88,7 [87,9-89,6]	90,8 [90,0-91,5]	85,0 [84,5-85,6]	88,0 [87,4-88,7]
	60-79	89,3 [88,4-90,1]	90,5 [89,9-91,1]	82,7 [82,2-83,1]	93,3 [93,0-93,5]
	80+	84,5 [83,0-85,9]	86,5 [84,7-88,0]	83,5 [83,0-84,0]	94,6 [94,4-94,7]
	Totale	85,8 [85,2-86,3]	88,1 [87,7-88,6]	82,5 [82,2-82,7]	92,8 [92,6-92,9]

NB. *Le stime di efficacia relative alla fascia di età 80+ potrebbero risentire di un maggiore sbilanciamento nella distribuzione della popolazione fra vaccinati e non vaccinati. Quest'ultimi attualmente rappresentano una fetta molto piccola della popolazione, caratterizzata verosimilmente da fattori di rischio differenti per i quali non è possibile aggiustare all'interno dei modelli per mancanza di adeguate informazioni a livello individuale (es: aspetti socio-comportamentali).

Analisi del rischio e scenario per Regione/PA

Regione.PA	Stima di Rt- puntuale (calcolato al 9/2/2022) §§	Compatibilità Rt sintomi puntuale con gli scenari di trasmissione*, §§	Classificazione complessiva di rischio §§
Abruzzo	1.13 (CI: 1.08-1.18)	2	Moderata #
Basilicata	0.75 (CI: 0.67-0.84)	1	Bassa
Calabria	0.66 (CI: 0.57-0.76)	1	Bassa
Campania	0.83 (CI: 0.82-0.84)	1	Bassa
Emilia-Romagna	0.55 (CI: 0.55-0.56)	1	Bassa
FVG	0.86 (CI: 0.84-0.88)	1	Bassa
Lazio	0.74 (CI: 0.72-0.77)	1	Bassa
Liguria	0.66 (CI: 0.64-0.67)	1	Bassa
Lombardia	0.59 (CI: 0.59-0.6)	1	Bassa
Marche	0.66 (CI: 0.65-0.68)	1	Bassa
Molise	1.18 (CI: 0.8-1.63)	1	Bassa
Piemonte	0.5 (CI: 0.48-0.53)	1	Bassa
PA Bolzano/Bozen	0.66 (CI: 0.64-0.7)	1	Bassa
PA Trento	0.6 (CI: 0.57-0.62)	1	Bassa
Puglia	0.93 (CI: 0.91-0.94)	1	Moderata #
Sardegna	0.98 (CI: 0.95-1.01)	1	Moderata #
Sicilia	1.03 (CI: 1.02-1.06)	2	Alta #
Toscana	0.69 (CI: 0.69-0.7)	1	Bassa
Umbria	0.95 (CI: 0.88-1.01)	1	Bassa
V.d'Aosta/V.d'Aoste	0.45 (CI: 0.37-0.55)	1	Bassa
Veneto	0.72 (CI: 0.71-0.72)	1	Bassa

PA: Provincia Autonoma; gg: giorni;

*ai sensi del documento "Prevenzione e risposta a COVID-19: evoluzione della strategia e pianificazione nella fase di transizione per il periodo autunno-invernale"

§§ La valutazione di questi indicatori è resa meno affidabile a causa del forte ritardo di notifica nel flusso ISS di alcune Regioni/PPAA (si veda Tabella 3 Appendice).

#La classificazione complessiva di rischio è aumentata di un livello in quanto sono state registrate molteplici allerte di resilienza.

Headline della Cabina di Regia (25 febbraio 2022)

L'epidemia conferma un trend in decrescita nell'incidenza, nella trasmissibilità ed anche nel numero dei ricoveri.

È comunque necessario continuare con il rigoroso rispetto delle misure comportamentali individuali e collettive raccomandate, ed in particolare distanziamento interpersonale, uso della mascherina, aereazione dei locali, igiene delle mani, riducendo le occasioni di contatto e ponendo particolare attenzione alle situazioni di assembramento.

L'elevata copertura vaccinale, in tutte le fasce di età, anche quella 5-11 anni, il completamento dei cicli di vaccinazione ed il mantenimento di una elevata risposta immunitaria attraverso la dose di richiamo, con particolare riguardo alle categorie indicate dalle disposizioni ministeriali, rappresentano strumenti necessari a mitigare l'impatto soprattutto clinico dell'epidemia.

grazie



www.iss.it/presidenza