

25 marzo 2022

Epidemia COVID-19

Monitoraggio del rischio

Silvio Brusaferrò
Istituto Superiore di Sanità



www.iss.it/presidenza



Situazione epidemiologica in Italia



www.iss.it/presidenza

Casi notificati al sistema di Sorveglianza integrata COVID-19 in Italia

13.944.606

Casi***

258.091

Casi tra gli operatori sanitari*

40 anni

Età mediana dei casi

47,9% | 52,1%

Maschi (%) | Femmine (%)

155.900 (1,1%)

Deceduti (CFR)

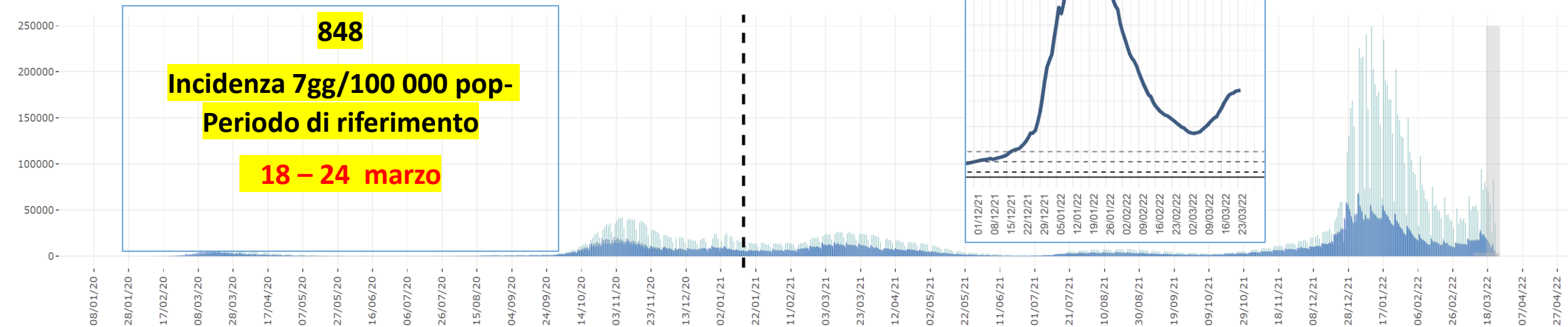
11.922.269

Guariti

Curva epidemica dei casi di COVID-19 segnalati in Italia per data di prelievo o diagnosi (verde) e per data di inizio dei sintomi (blu)

Nota: il numero dei casi riportato negli ultimi giorni (riquadri grigi) deve essere considerato provvisorio sia per possibili ritardi di segnalazione che di diagnosi.

■ Data inizio sintomi (5.689.388) ■ Data inizio sintomi (casi sintomatici**) (5.290.228) ■ Data prelievo/diagnosi (13.940.712)

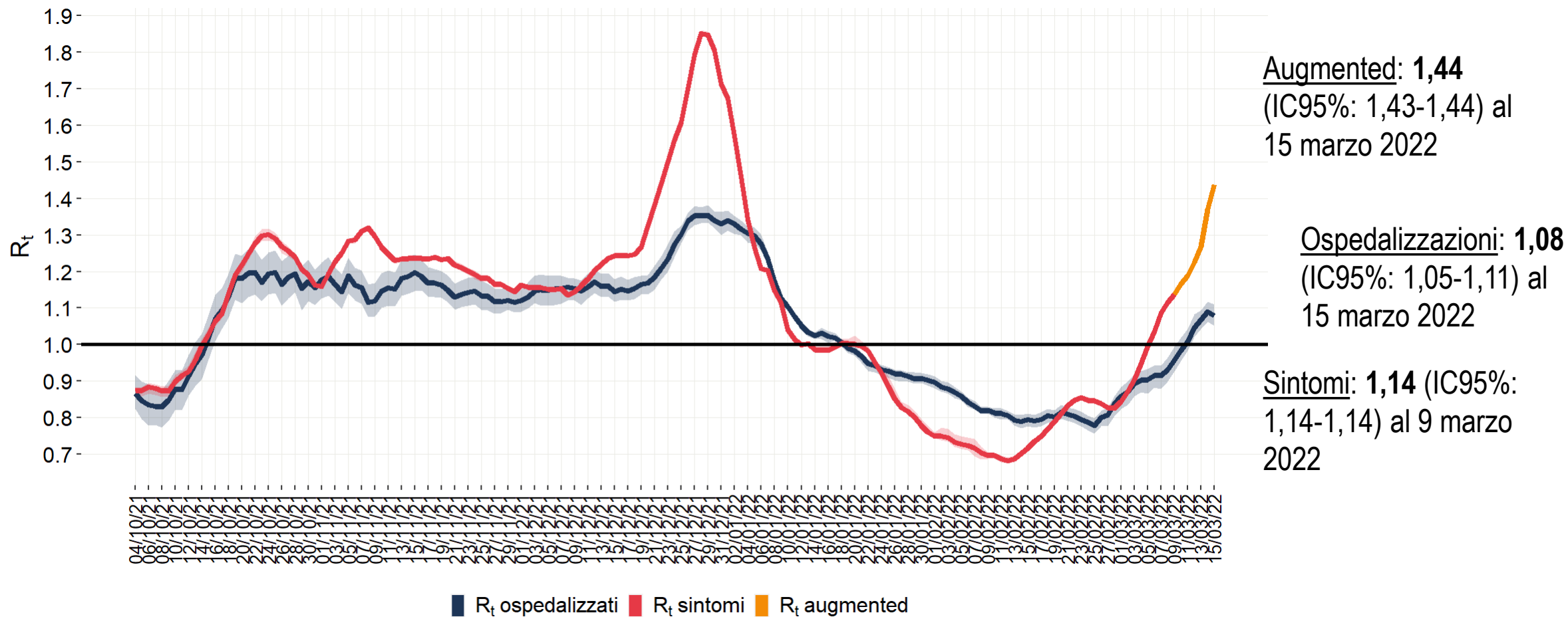


www.iss.it/presidenza

Data di ultimo aggiornamento: 23 marzo 2022



Stima nazionale dell'Rt sintomi (9/3), Rt ospedalizzazioni (15/3) e Rt «augmented» (15/3) calcolati con dati al 23/3/2022



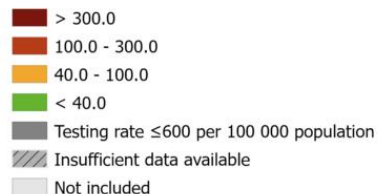
Casi notificati al Centro Europeo per la Prevenzione ed il Controllo delle Malattie (ECDC)

La situazione italiana riflette l'epidemiologia di altri paesi UE/SEE

17 marzo 2022



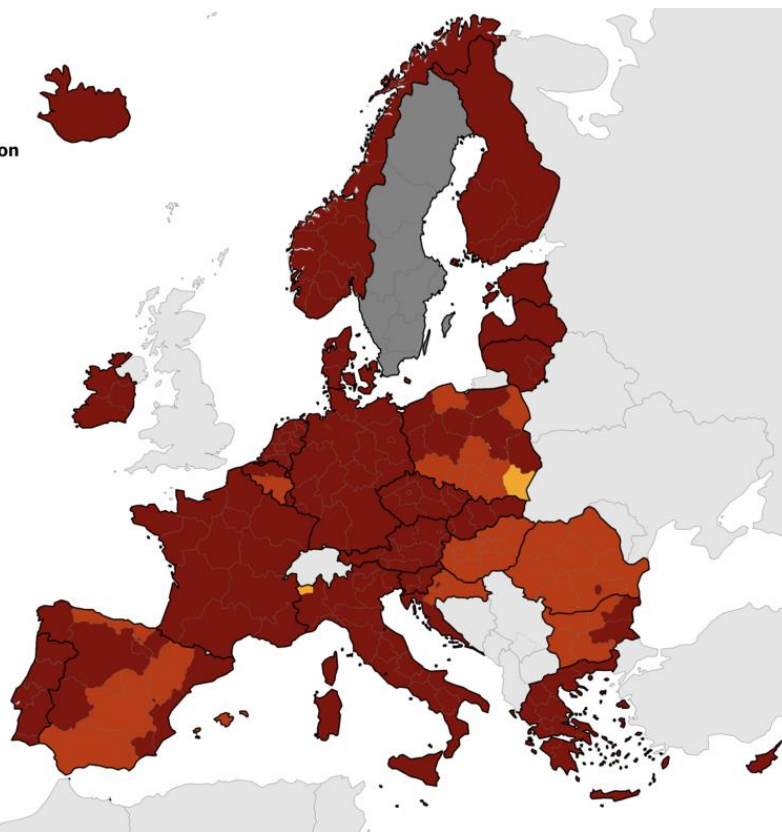
14-day notification rate per 100 000 population weighted by vaccine uptake, EU/EEA
Week 10, 2022



Regions not visible in the main map extent



Countries not visible in the main map extent

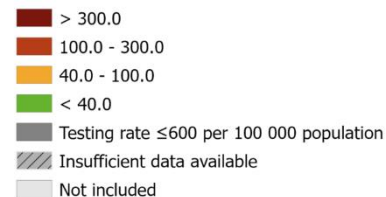


Source: data sourced from ECDC TeSSy and public available datasets. Administrative boundaries: © EuroGeographics © UN-FAO © Turkstat © Kartverket © Instituto Nacional de Estadística - Statistics Portugal. The boundaries and names shown on this map do not imply official endorsement or acceptance by the European Union, ECDC. Map produced on: 17 Mar 2022

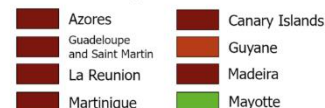
24 marzo 2022



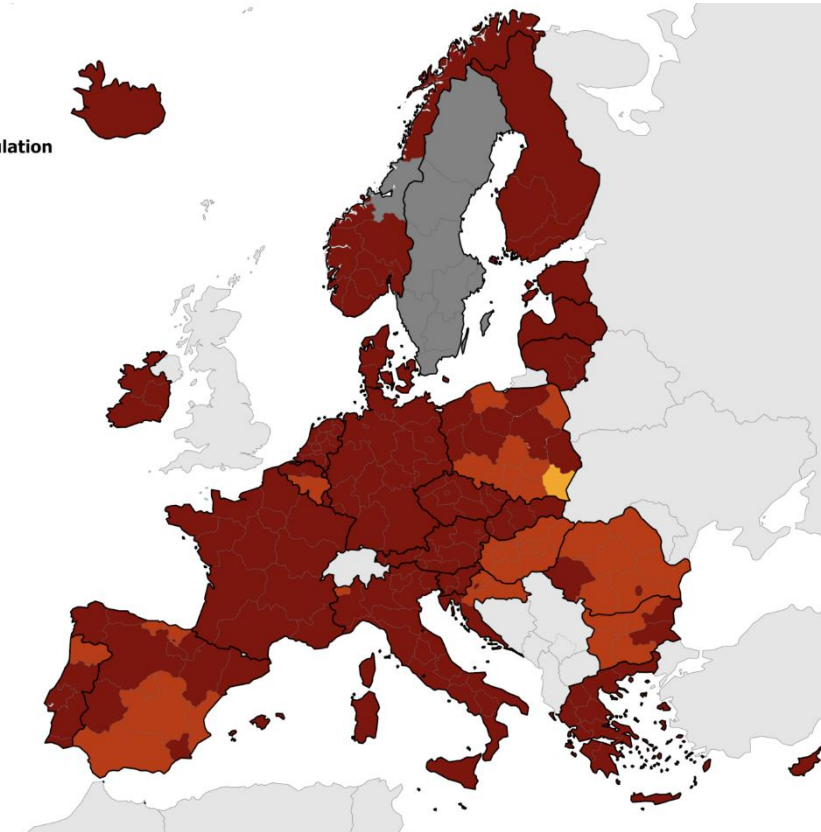
14-day notification rate per 100 000 population weighted by vaccine uptake, EU/EEA
Week 11, 2022



Regions not visible in the main map extent



Countries not visible in the main map extent



Source: data sourced from ECDC TeSSy and public available datasets. Administrative boundaries: © EuroGeographics © UN-FAO © Turkstat © Kartverket © Instituto Nacional de Estadística - Statistics Portugal. The boundaries and names shown on this map do not imply official endorsement or acceptance by the European Union, ECDC. Map produced on: 24 Mar 2022

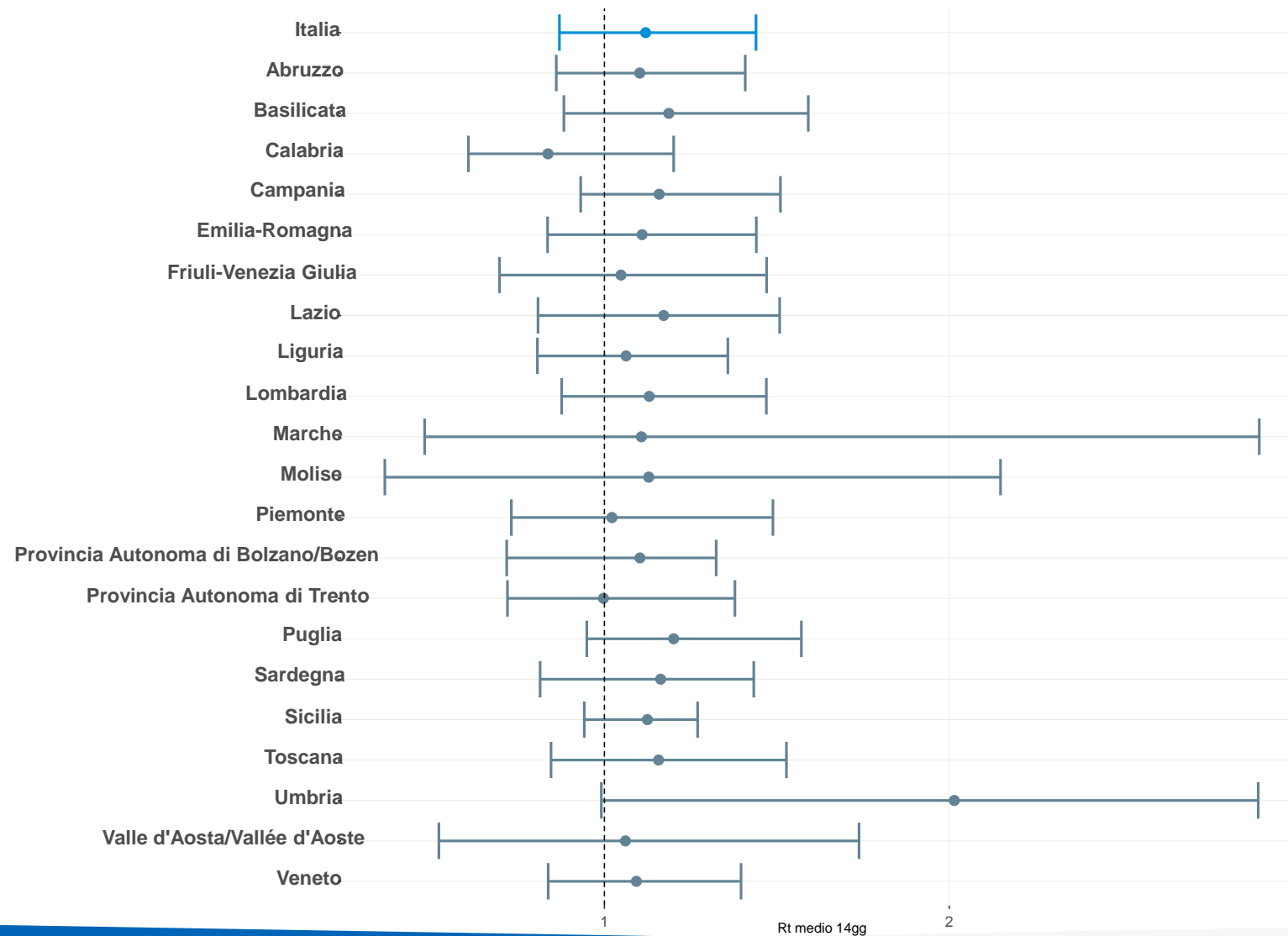


www.iss.it/presidenza

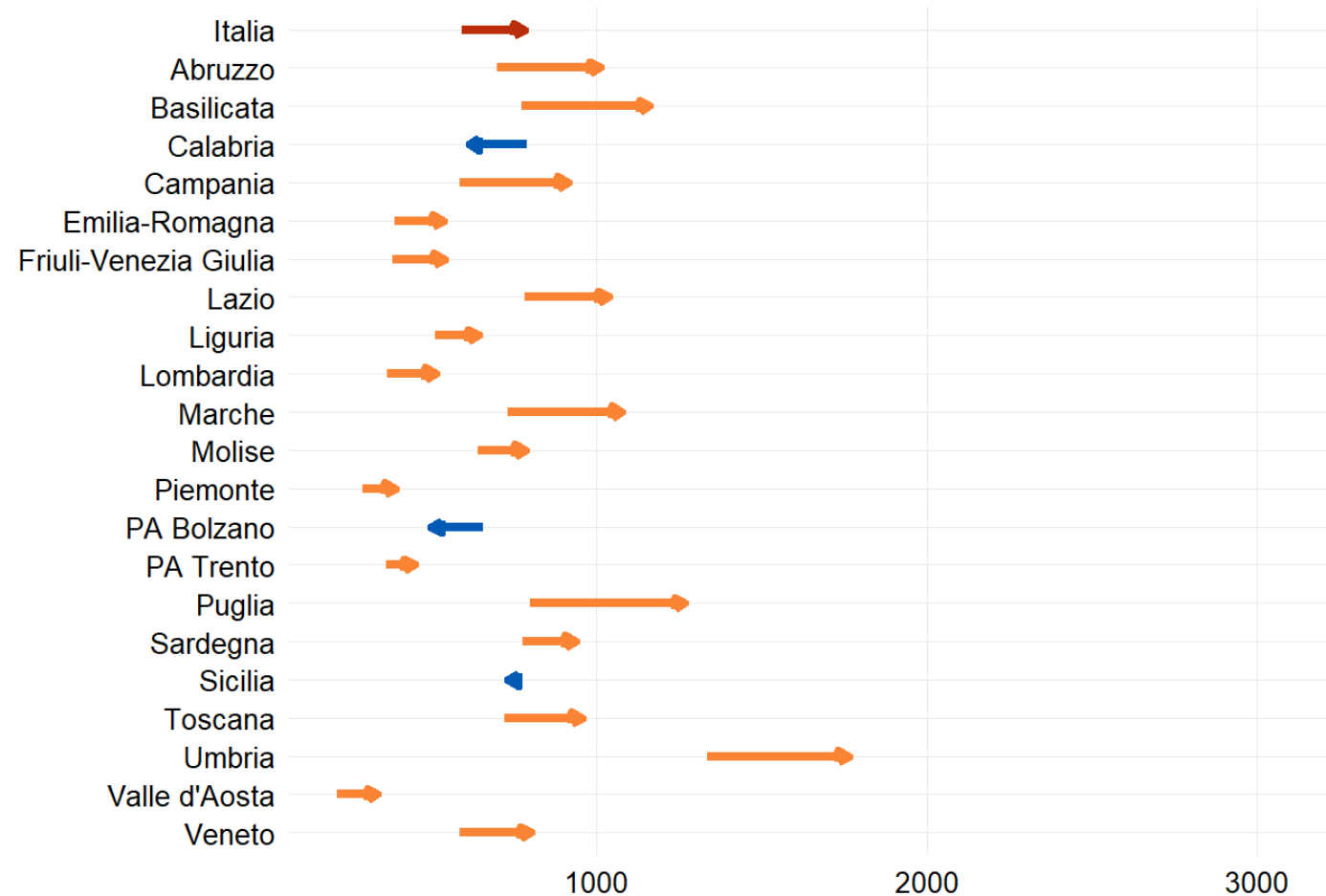
<https://www.ecdc.europa.eu/en/covid-19/situation-updates/weekly-maps-coordinated-restriction-free-movement>



STIMA DELL'RT MEDIO 14gg PER REGIONE/PA BASATO SU INIZIO SINTOMI FINO AL 15 MARZO 2022, CALCOLATO IL 23/03/2022



Aumento di casi nella maggior parte delle Regioni/PPAA negli ultimi 7 giorni



CONFRONTO TRA IL NUMERO CASI DI COVID-19 (PER 100.000 AB) DIAGNOSTICATI IN ITALIA PER REGIONE/PA NEL PERIODO 14-20/3/2022 E 7-13/3/2022*

* Calabria, Sicilia e Pa Bolzano hanno notificato nell'ultima settimana un numero inferiore di casi per problemi tecnico-organizzativi e forte pressione sui servizi sanitari.

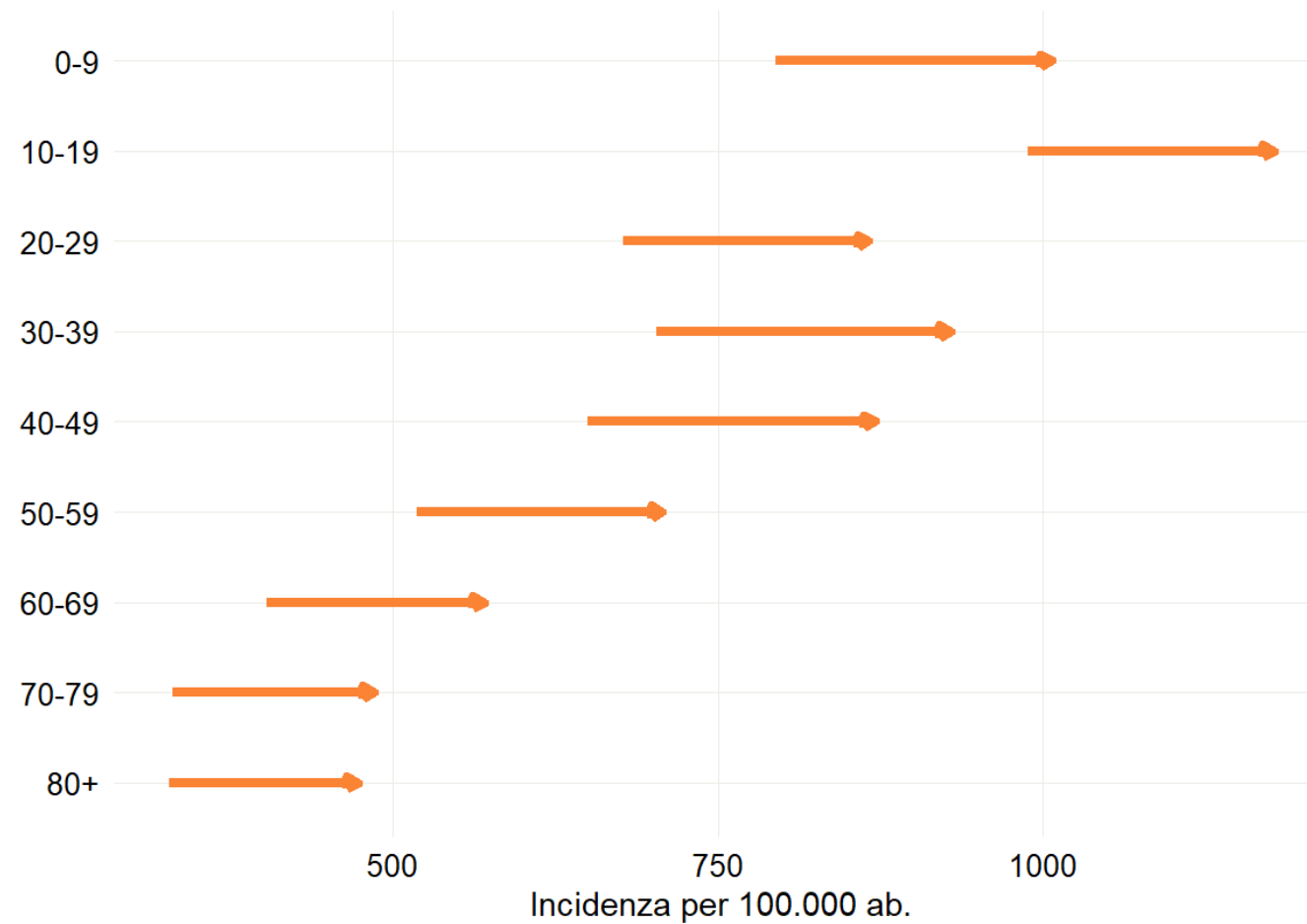


www.iss.it/presidenza

Data di ultimo aggiornamento: 23 marzo 2022



Casi in **aumento** in tutte le fasce d'età **negli ultimi 7 gg**



CONFRONTO TRA IL NUMERO CASI DI COVID-19 (PER 100.000 AB) DIAGNOSTICATI IN ITALIA PER FASCIA D'ETA' NEL PERIODO 14-20/3/2022 E 7-13/3/2022

** Calabria, Sicilia e Pa Bolzano hanno notificato nell'ultima settimana un numero inferiore di casi per problemi tecnico-organizzativi e forte pressione sui servizi sanitari.*

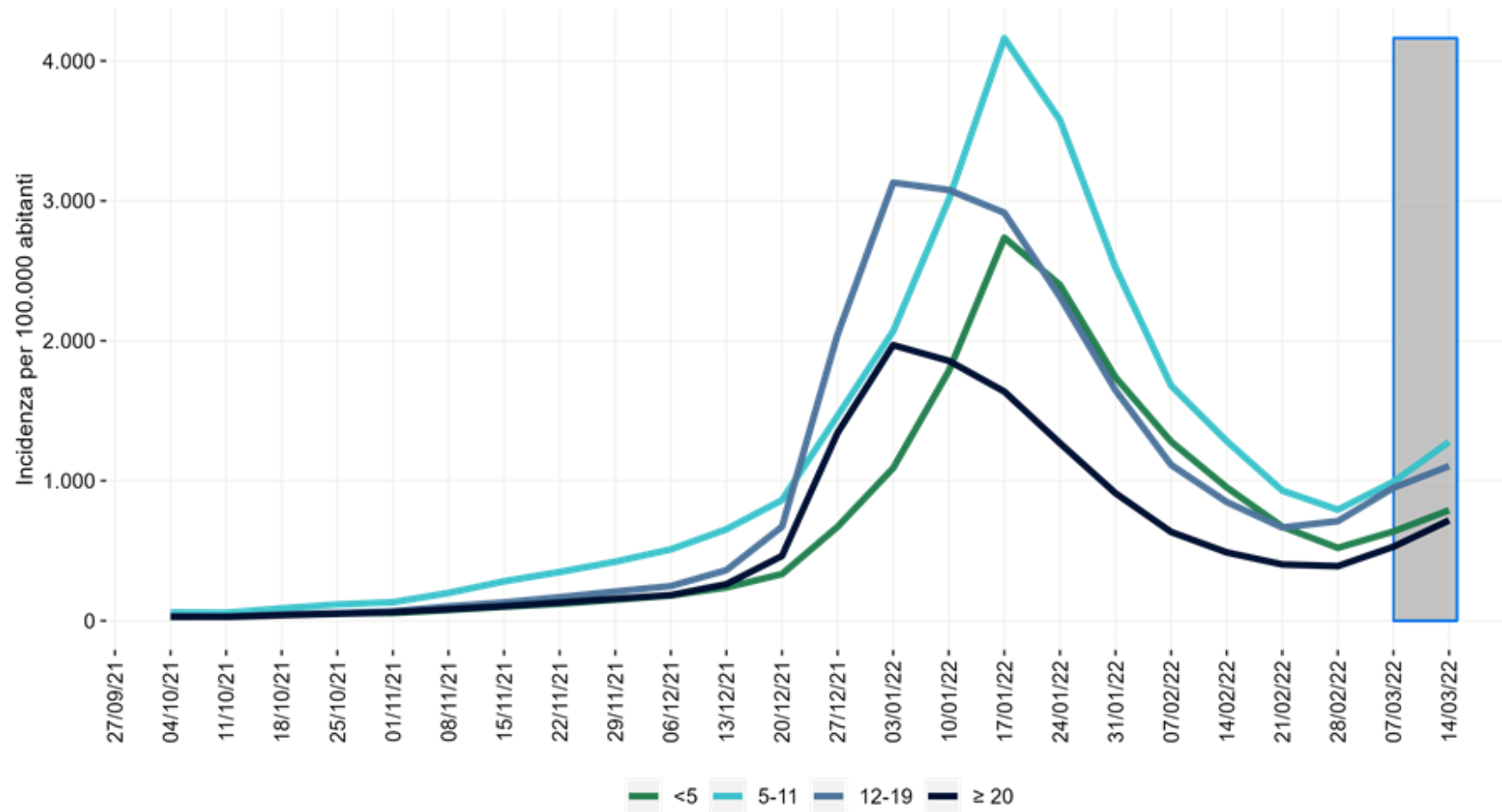


www.iss.it/presidenza

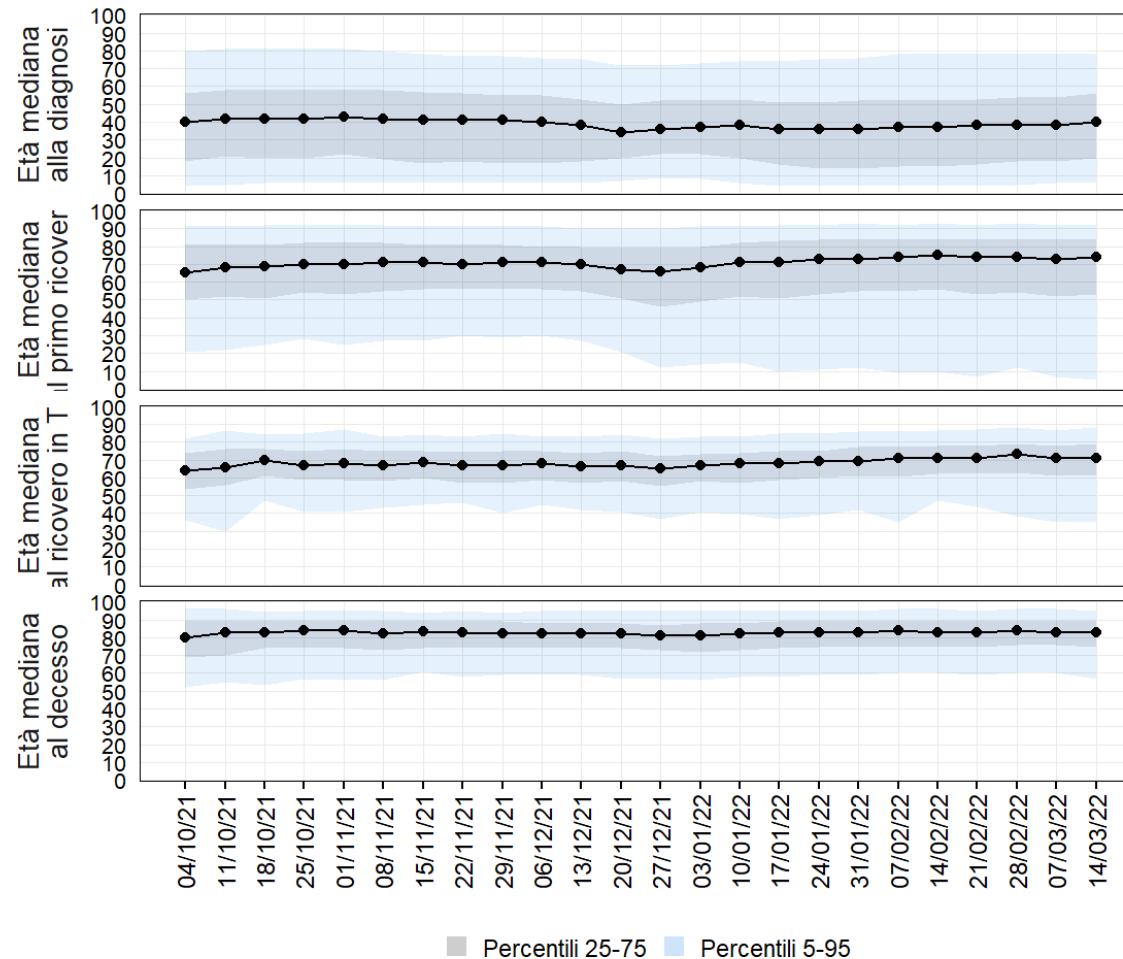
Data di ultimo aggiornamento: 23 marzo 2022



Incidenza per 100.000 settimanale casi con età scolare (0-19 anni) e con età maggiore o uguale a 20 anni per fascia d'età



Età media per evento



40 anni alla diagnosi

74 anni all'ospedalizzazione

71 anni al ricovero in TI

83 anni al decesso

Indicatori decisionali come da Decreto Legge del 18 maggio 2021 n.65 articolo 13 - Aggiornamento del 24 marzo 2022

| Regione | Incidenza 7gg/100 000 pop - Periodo di riferimento 4-10 marzo 2022 | Incidenza 7gg/100 000 pop - Periodo di riferimento 11-17 marzo 2022 | Incidenza 7gg/100 000 pop - Periodo di riferimento 18-24 marzo 2022 | % OCCUPAZIONE PL AREA MEDICA DA PAZIENTI COVID al 24/03/2022 | % OCCUPAZIONE PL TERAPIA INTENSIVA DA PAZIENTI COVID (DL 23 Luglio 2021 n.105) al 24/03/2022 |
|-----------------------|---|--|--|---|---|
| Abruzzo | 580,5 | 872,5 | 1095,1 | 20,0% | 7,2% |
| Basilicata | 681,7 | 945,1 | 1209,0 | 25,7% | 4,8% |
| Calabria | 780,7 | 1079,3 | 1118,5 | 33,8% | 6,9% |
| Campania | 497,3 | 762,9 | 962,2 | 14,7% | 4,6% |
| Emilia Romagna | 335,4 | 450,8 | 577,4 | 10,7% | 5,1% |
| Friuli Venezia Giulia | 352,6 | 478,5 | 598,8 | 10,4% | 1,7% |
| Lazio | 559,3 | 897,9 | 1023,5 | 17,4% | 6,0% |
| Liguria | 480,7 | 625,3 | 675,5 | 14,8% | 3,5% |
| Lombardia | 318,3 | 450,3 | 555,9 | 9,2% | 2,3% |
| Marche | 752 | 974,4 | 1187,1 | 22,1% | 3,1% |
| Molise | 638,3 | 702,1 | 890,9 | 15,9% | 0,0% |
| PA di Bolzano | 723 | 801 | 795,2 | 12,2% | 4,0% |
| PA di Trento | 350,6 | 410,5 | 480,8 | 8,9% | 1,1% |
| Piemonte | 295,6 | 375,8 | 433,0 | 8,4% | 3,7% |
| Puglia | 694 | 1060,2 | 1352,0 | 20,8% | 7,2% |
| Sardegna | 602,1 | 868,3 | 861,3 | 19,9% | 7,8% |
| Sicilia | 698,6 | 898,2 | 929,8 | 24,3% | 7,5% |
| Toscana | 558,9 | 844,5 | 964,0 | 15,4% | 5,6% |
| Umbria | 993,4 | 1588,4 | 1548,9 | 30,1% | 3,1% |
| Valle d'Aosta | 255,1 | 287,3 | 318,0 | 9,2% | 0,0% |
| Veneto | 537,6 | 713,1 | 875,1 | 8,0% | 2,4% |
| ITALIA | 530 | 725 | 948 | 18,9% | 4,5% |

ITALIA Regione Sicilia ha dichiarato che n. 430 casi confermati comunicati nella settimana 18-24 marzo 2022 sono relativi a giorni precedenti alla settimana di riferimento e dunque non sono compresi nel calcolo dell'incidenza settimanale.



Occupazione dei posti letto (attivi e attivabili ai sensi del DL 105 del 23 luglio 2021) in terapia intensiva e in area medica al 24/03/2022

TERAPIA INTENSIVA

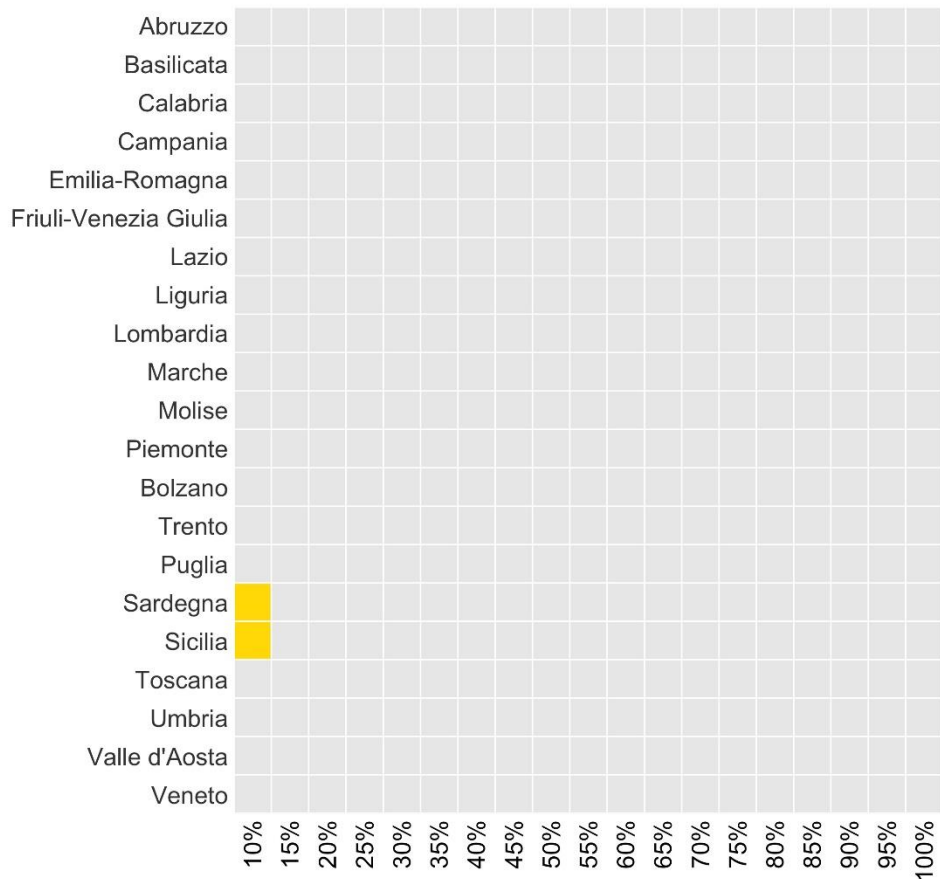
Il tasso di occupazione a livello nazionale **diminuisce al 4,5%** (4,8% settimana precedente). Il numero di persone ricoverate in queste aree è **in diminuzione** da 473 (17/3/2022) a 447 (24/3/2022)

AREA MEDICA

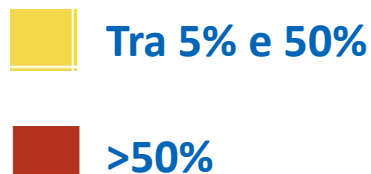
Il tasso di occupazione a livello nazionale **aumenta al 13,9%** (12,9 % settimana precedente). Il numero di persone ricoverate' in queste aree è **in aumento** da 8.397(17/3/2022) a 9.029 (24/3/2022)

Proiezioni del fabbisogno di posti letto in Terapia Intensiva e in Area Medica a 30 giorni

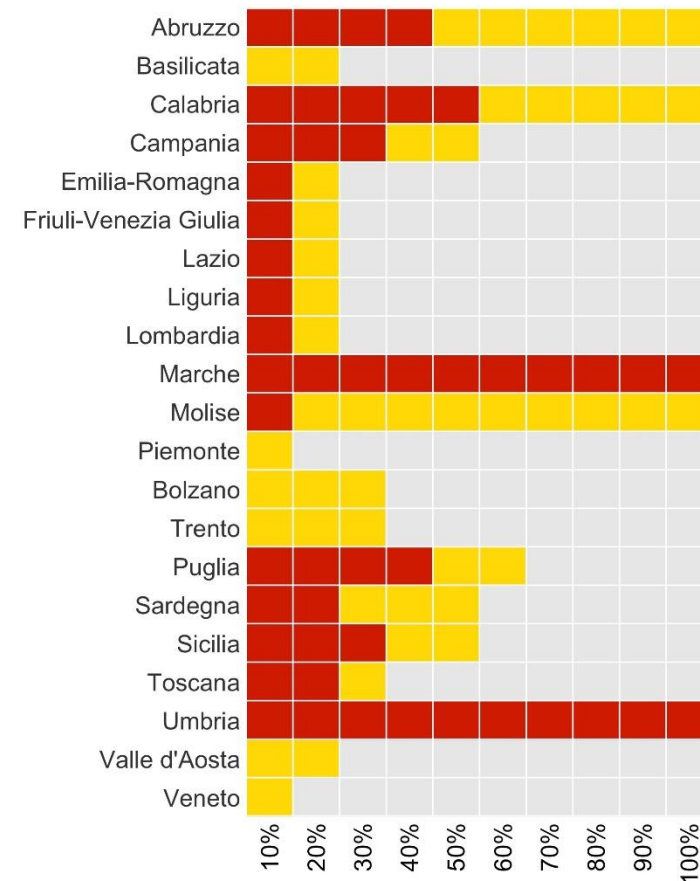
Terapia intensiva



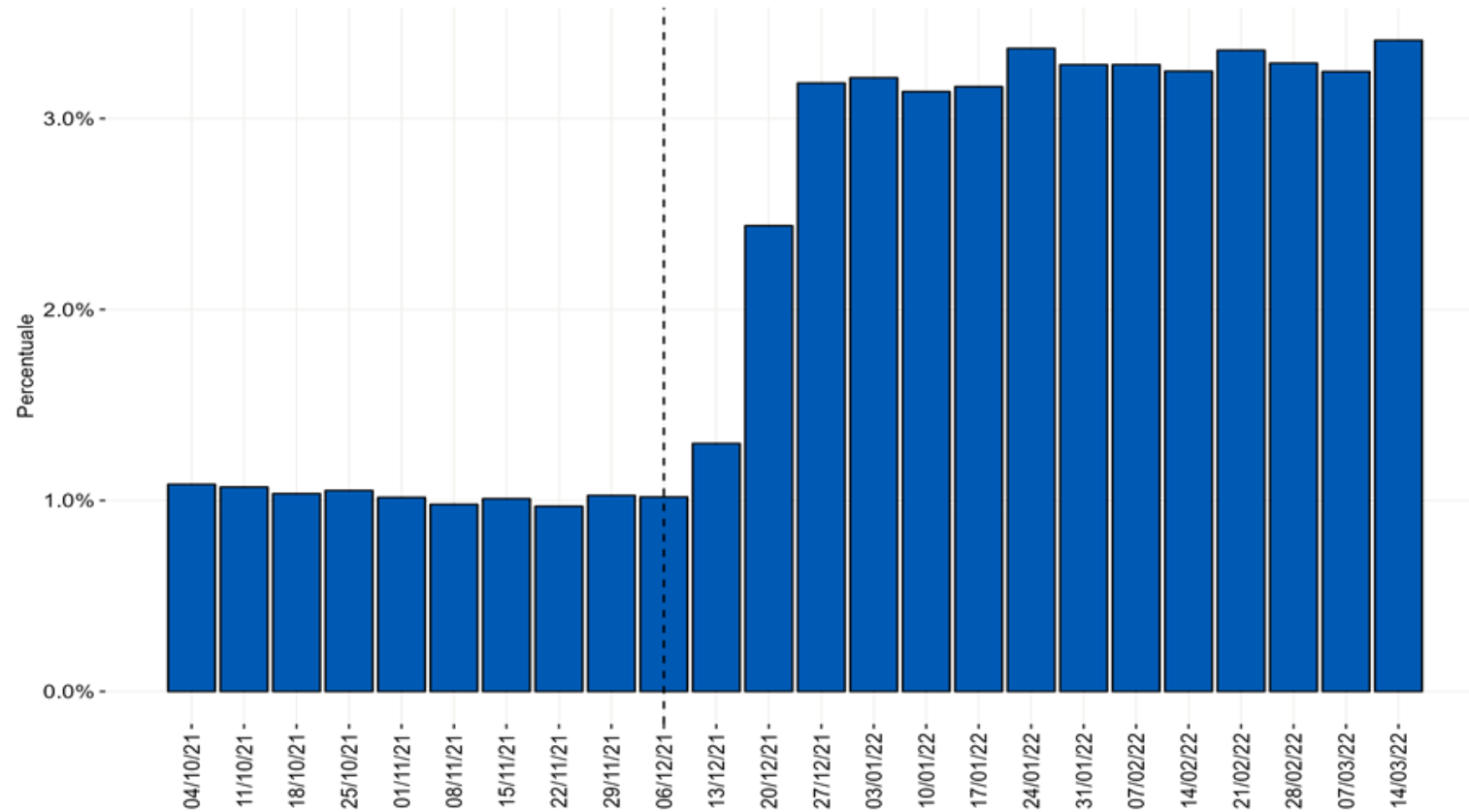
Probabilità di superamento dei vari livelli di occupazione dei PL



Area medica



Distribuzione percentuale settimanale dei casi di REINFEZIONE da SARS-CoV-2 sul totale dei casi diagnosticati per data di prelievo/diagnosi a partire da Ottobre 2021



*La linea nera tratteggiata al 06/12/2022 rappresenta all'incirca la data di inizio circolazione della variante Omicron in Italia

Vaccinazioni somministrate al 23/3/2022 e loro impatto

<https://github.com/italia/covid19-opendata-vaccini>



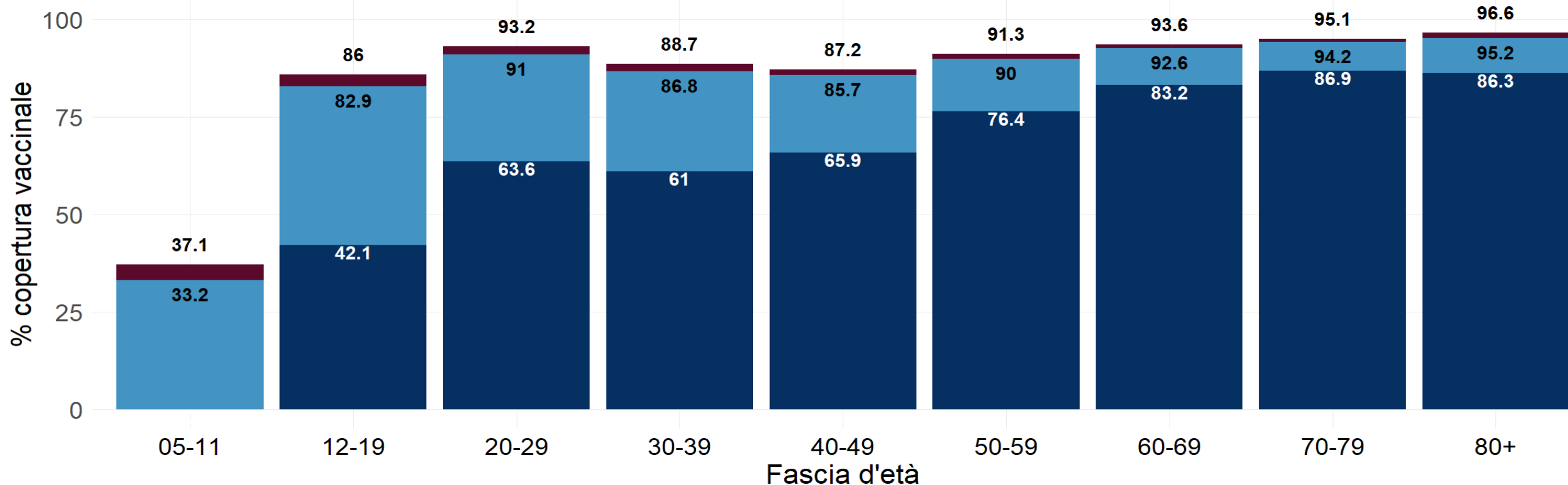
www.iss.it/presidenza



Percentuale copertura vaccinale per classe d'età

5+ vaccinati con una dose: 1,7% (1,9% settimana precedente)
5+ vaccinati con ciclo completo: 86,1% (85,8% settimana precedente)
5+ vaccinati con dose booster/aggiuntiva: 66,8% (65,8% settimana precedente)

Si evidenzia che la popolazione su cui si basano queste analisi è in continua revisione e per questo questi dati possono subire alcune variazioni



| Soggetti non vaccinati | 05-11 | 12-19 | 20-29 | 30-39 | 40-49 | 50-59 | 60-69 | 70-79 | 80+ |
|------------------------|---------|---------|---------|-----------|---------|---------|---------|---------|-----|
| 2.300.142 | 644.973 | 412.840 | 764.688 | 1.123.768 | 838.577 | 487.758 | 292.023 | 155.785 | |

■ Vaccinati con almeno una dose
 ■ Vaccinati con due dosi/unica dose
 ■ Vaccinati con dose aggiuntiva/booster

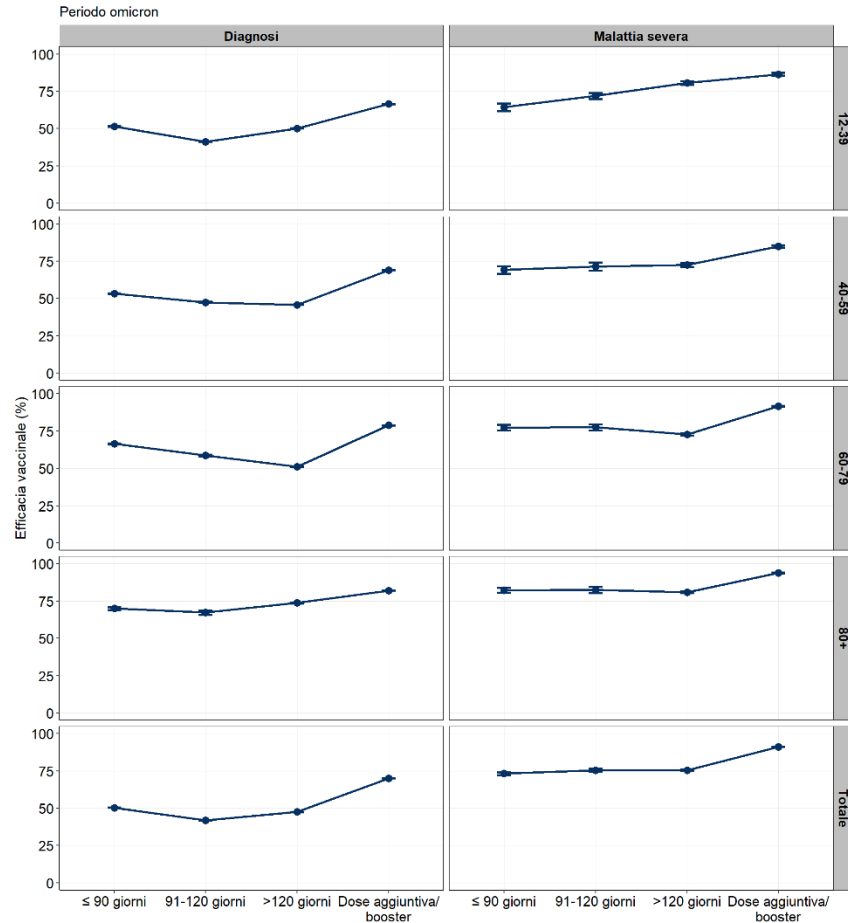


www.iss.it/presidenza



Data di ultimo aggiornamento: 23 marzo 2022

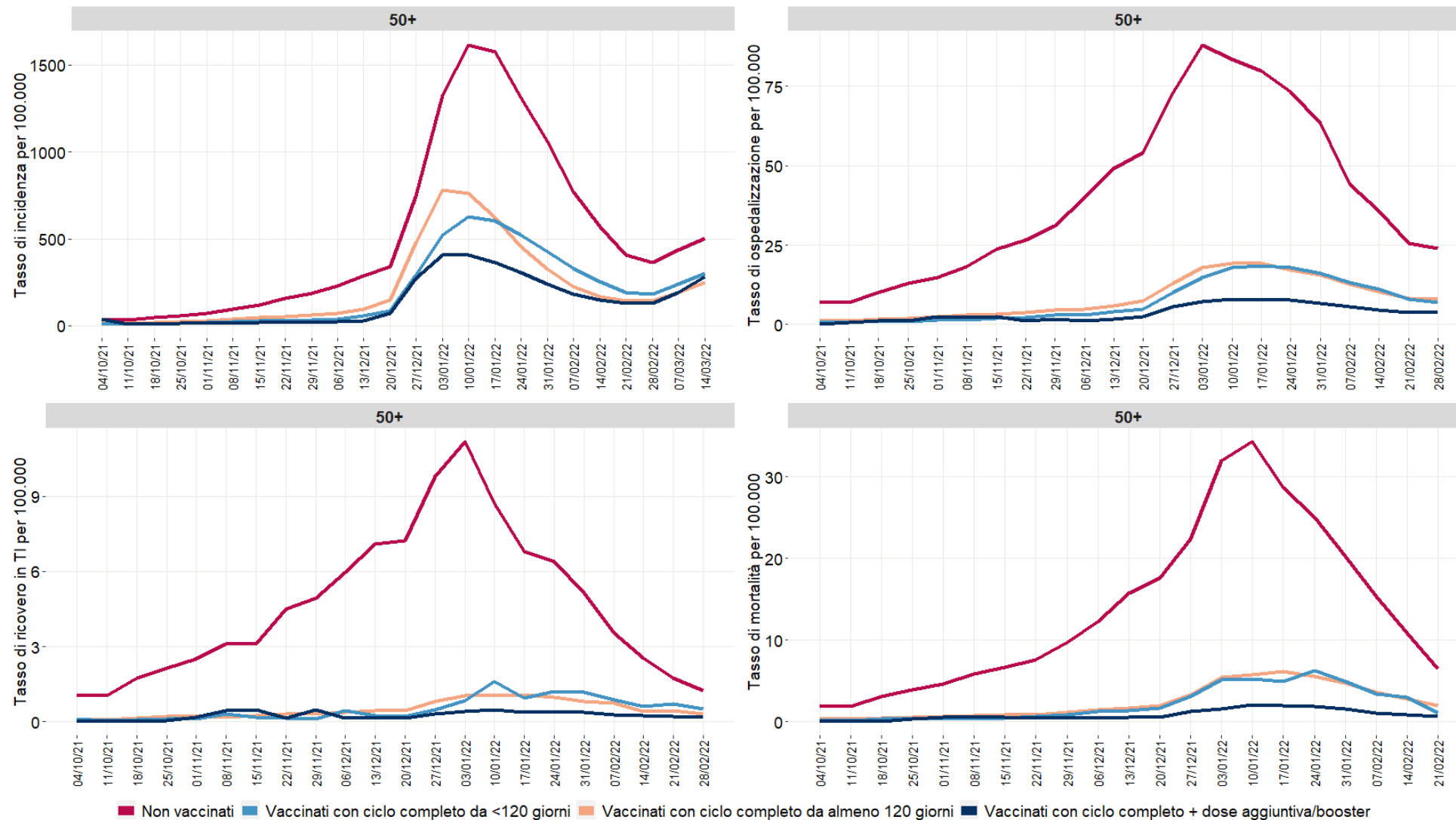
Stima dell'efficacia nei soggetti vaccinati con ciclo completo entro 90 giorni, da 91 - 120 giorni e oltre 120 giorni, e con dose aggiuntiva/booster rispetto ai non vaccinati per diagnosi e malattia severa, > 12 anni, per classe d'età, periodo OMICRON (BA.1)



| GRUPPO | FASCIA DI ETÀ | VACCINATI CON CICLO COMPLETO ENTRO 90 GIORNI | VACCINATI CON CICLO COMPLETO DA 91 - 120 GIORNI | VACCINATI CON CICLO COMPLETO DA >120 GIORNI | VACCINATI CON CICLO COMPLETO CON DOSE AGGIUNTIVA/BOOSTER |
|--|---------------|--|---|---|--|
| Diagnosi (2022-01-03/2022-03-13) | 12-39 | 51,4 [51,2-51,6] | 41,3 [41,0-41,5] | 50,2 [50,0-50,3] | 66,5 [66,4-66,7] |
| | 40-59 | 53,3 [53,1-53,6] | 47,4 [47,1-47,8] | 45,8 [45,6-46,0] | 69,1 [69,0-69,2] |
| | 60-79 | 66,5 [66,0-66,9] | 58,6 [58,0-59,3] | 51,1 [50,8-51,4] | 78,9 [78,8-79,0] |
| | 80+ | 70,0 [69,1-70,9] | 67,3 [65,8-68,6] | 73,8 [73,4-74,2] | 82,1 [81,9-82,3] |
| | Totale | 50,4 [50,2-50,6] | 41,8 [41,6-42,0] | 47,5 [47,4-47,6] | 70,0 [69,9-70,1] |
| Malattia severa (2022-01-03/2022-02-20) | 12-39 | 64,4 [61,7-66,8] | 71,9 [69,7-74,0] | 80,6 [79,4-81,7] | 85,0 [84,2-85,8] |
| | 40-59 | 69,3 [66,6-71,8] | 71,6 [68,8-74,1] | 72,6 [71,2-74,0] | 85,0 [84,2-85,8] |
| | 60-79 | 77,5 [75,6-79,2] | 77,6 [75,4-79,7] | 72,8 [71,9-73,7] | 91,9 [91,6-92,1] |
| | 80+ | 82,3 [80,6-83,9] | 82,6 [80,3-84,6] | 81,0 [80,3-81,7] | 93,8 [93,6-94,0] |
| | Totale | 73,2 [72,1-74,2] | 75,5 [74,3-76,5] | 75,6 [75,1-76,1] | 91,3 [91,1-91,5] |

NB. *Le stime di efficacia relative alla fascia di età 80+ potrebbero risentire di un maggiore sbilanciamento nella distribuzione della popolazione fra vaccinati e non vaccinati. Quest'ultimi attualmente rappresentano una fetta molto piccola della popolazione, caratterizzata verosimilmente da fattori di rischio differenti per i quali non è possibile aggiustare all'interno dei modelli per mancanza di adeguate informazioni a livello individuale (es: aspetti socio-comportamentali).

Incidenza settimanale standardizzata per età negli over 50 per stato vaccinale



Analisi del rischio e scenario per Regione/PA

| Regione.PA | Stima di Rt- puntuale (calcolato al 9/3/2022) | Compatibilità Rt sintomi puntuale con gli scenari di trasmissione* | Classificazione complessiva di rischio |
|---------------------|---|--|--|
| Abruzzo | 1.1 (CI: 1.04-1.16) | 2 | Moderata (ad alta probabilità di progressione) |
| Basilicata | 1.23 (CI: 1.06-1.4) | 2 | Moderata |
| Calabria | 0.85 (CI: 0.77-0.94) | 1 | Moderata (ad alta probabilità di progressione) |
| Campania | 1.15 (CI: 1.11-1.18) | 2 | Moderata |
| Emilia-Romagna | 1.11 (CI: 1.09-1.14) | 2 | Alta (molteplici allerte di resilienza) |
| FVG | 1.08 (CI: 1.05-1.11) | 2 | Moderata |
| Lazio | 1.23 (CI: 1.19-1.27) | 2 | Alta (molteplici allerte di resilienza) |
| Liguria | 1.09 (CI: 1.06-1.13) | 2 | Moderata |
| Lombardia | 1.14 (CI: 1.13-1.15) | 2 | Moderata |
| Marche | 0.81 (CI: 0.77-0.85) | 1 | Moderata (ad alta probabilità di progressione) |
| Molise | 0.78 (CI: 0.42-1.36) | 1 | Moderata |
| Piemonte | 1 (CI: 0.93-1.07) | 1 | Moderata |
| PA Bolzano/Bozen | 1.24 (CI: 1.16-1.32) | 2 | Moderata |
| PA Trento | 1.02 (CI: 0.96-1.08) | 1 | Moderata |
| Puglia | 1.2 (CI: 1.19-1.22) | 2 | Alta (molteplici allerte di resilienza) |
| Sardegna | 1.22 (CI: 1.17-1.28) | 2 | Moderata |
| Sicilia | 1.15 (CI: 1.14-1.17) | 2 | Moderata |
| Toscana | 1.17 (CI: 1.16-1.19) | 2 | Moderata |
| Umbria | 2.19 (CI: 2.02-2.33) | 4 | Moderata (ad alta probabilità di progressione) |
| V.d'Aosta/V.d'Aoste | 1.16 (CI: 0.86-1.48) | 1 | Moderata |
| Veneto | 1.12 (CI: 1.1-1.14) | 2 | Alta (molteplici allerte di resilienza) |

PA: Provincia Autonoma; gg: giorni;

*ai sensi del documento "Prevenzione e risposta a COVID-19: evoluzione della strategia e pianificazione nella fase di transizione per il periodo autunno-invernale"



www.iss.it/presidenza

Headline della Cabina di Regia (23 marzo 2022)

Aumentano la trasmissibilità, l'incidenza, ed il tasso di occupazione dei posti letto in area medica, mentre si continua a osservare una diminuzione del numero di persone ricoverate in terapia intensiva.

Si ribadisce la necessità di rispettare le misure comportamentali individuali e collettive raccomandate, ed in particolare distanziamento interpersonale, uso della mascherina, aereazione dei locali, igiene delle mani, riducendo le occasioni di contatto e ponendo particolare attenzione alle situazioni di assembramento.

L'elevata copertura vaccinale, in tutte le fasce di età, anche quella 5-11 anni, il completamento dei cicli di vaccinazione ed il mantenimento di una elevata risposta immunitaria attraverso la dose di richiamo, con particolare riguardo alle categorie indicate dalle disposizioni ministeriali, rappresentano strumenti necessari a mitigare l'impatto soprattutto clinico dell'epidemia.

Grazie.



www.iss.it/presidenza