



**OSSERVATORIO**  
**OSSFAD**  
**FUMO ALCOL E DROGA**



# Il fumo in Italia

Indagine effettuata per conto de  
l'Istituto Superiore di Sanità,  
in collaborazione con  
l'Istituto di Ricerche Farmacologiche Mario Negri  
e la Lega Italiana per la Lotta contro i Tumori

**Sintesi dei risultati**

maggio 2006  
S. 06503/4

Per incarico dell'Istituto Superiore di Sanità e in collaborazione con l'Istituto di Ricerche Farmacologiche Mario Negri e la Lega Italiana per la Lotta contro i Tumori, la DOXA ha effettuato anche quest'anno un'indagine campionaria volta a rilevare:

- **la prevalenza dei fumatori** sulla popolazione italiana adulta
- **alcune abitudini dei fumatori** (consumo giornaliero, tentativi di smettere, luoghi d'acquisto, spesa media settimanale, ecc.)
- **le opinioni degli italiani (fumatori e non) su alcuni argomenti legati al fumo** (i recenti divieti, il ruolo del medico di base, le misure di disassuefazione, la possibilità di combattere il tabagismo mettendo delle foto sui pacchetti, ecc.).

I principali risultati vengono presentati mettendoli a confronto con quelli rilevati, con la stessa metodologia, nelle edizioni precedenti dell'indagine.

# Metodo dell'indagine

Per questa indagine sono state condotte **3.039** interviste ad un campione rappresentativo della popolazione italiana adulta di 15 anni ed oltre.

La rilevazione è stata effettuata col sistema CAPI (Computer Assisted Personal Interviewing) da **135** intervistatori opportunamente istruiti e controllati.

Le interviste sono state realizzate nel periodo **1° marzo - 15 aprile 2006** in **147** comuni di tutte le regioni italiane.



OSSERVATORIO  
O|S|S|F|A|D  
FUMO ALCOL E DROGA



# I PRINCIPALI RISULTATI

# Distribuzione percentuale del campione in base all'abitudine al fumo (Analisi secondo il sesso)

Dom. 1

	<b>Totale</b> (3.039) %	<b>Maschi</b> (1.461) %	<b>Femmine</b> (1.578) %
<i>Base: tutti gli adulti</i>			
● <b>Mai fumatori</b>	<b>57.6</b>	<b>47.4</b>	<b>67.1</b>
● <b>Ex fumatori</b>	<b>18.1</b>	<b>24.0</b>	<b>12.6</b>
● <b>Fumatori attuali di sigarette</b>	<b>24.3</b>	<b>28.6</b>	<b>20.3</b>
di cui:			
. meno di 15 sigarette/die	<b>12.5</b>	<b>12.6</b>	<b>12.3</b>
. 15-24 sigarette/die	<b>10.3</b>	<b>13.6</b>	<b>7.3</b>
. 25+ sigarette/die	<b>1.5</b>	<b>2.4</b>	<b>0.7</b>

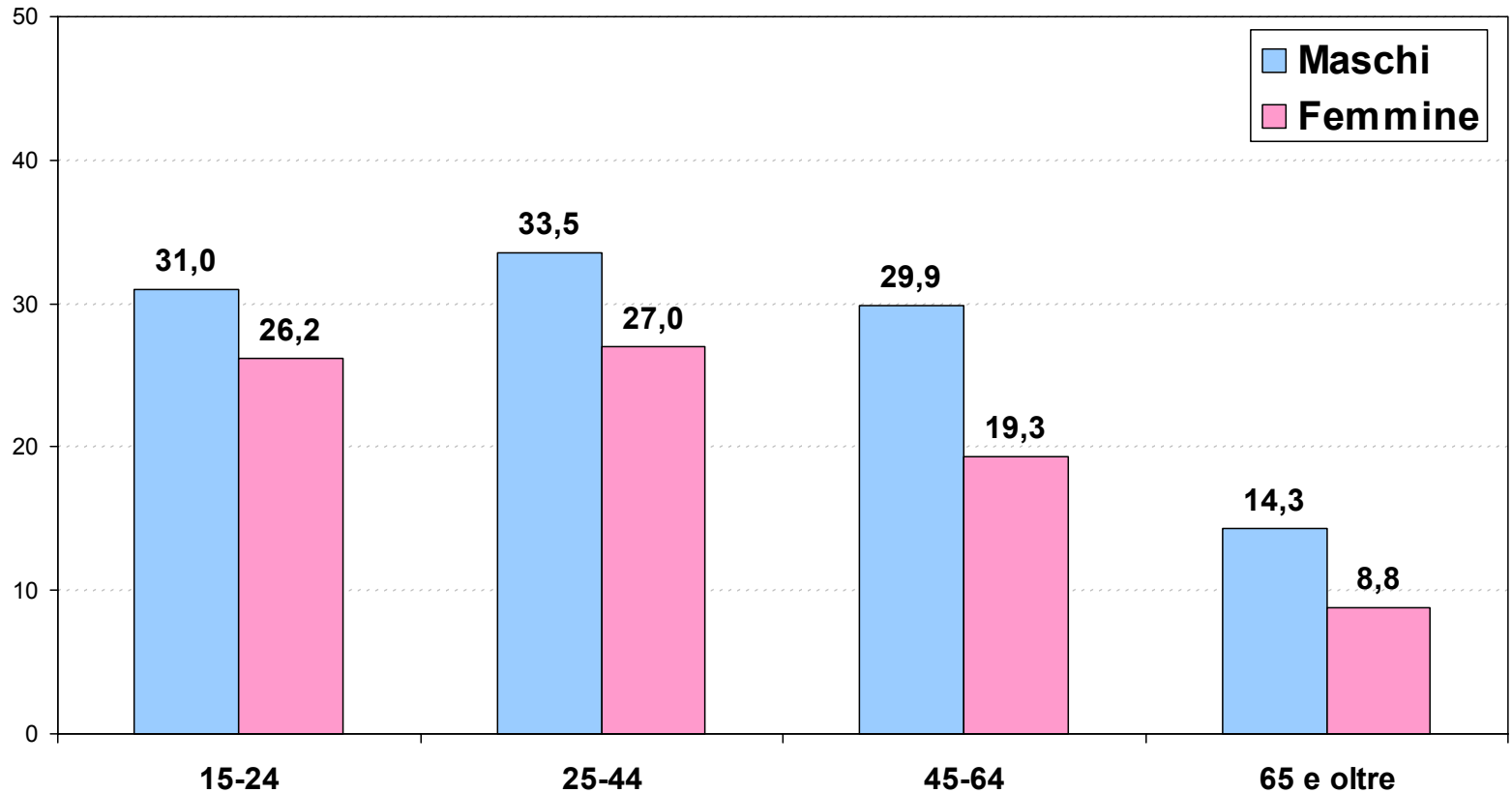
# Distribuzione percentuale del campione in base all'abitudine al fumo (Analisi secondo l'area geografica)

Dom. 1

<i>Base: tutti gli adulti</i>	<b>Totale</b> (3.039) %	<b>Nord</b> (1.385) %	<b>Centro</b> (594) %	<b>Sud/Isole</b> (1.059) %
● <b>Mai fumatori</b>	<b>57.6</b>	<b>57.8</b>	<b>51.4</b>	<b>60.9</b>
● <b>Ex fumatori</b>	<b>18.1</b>	<b>18.4</b>	<b>23.1</b>	<b>14.8</b>
● <b>Fumatori di sigarette</b>	<b>24.3</b>	<b>23.8</b>	<b>25.5</b>	<b>24.4</b>
di cui:				
. <b>meno di 15 sigarette/die</b>	<b>12.5</b>	<b>13.7</b>	<b>15.8</b>	<b>9.0</b>
. <b>15-24 sigarette/die</b>	<b>10.3</b>	<b>8.7</b>	<b>8.3</b>	<b>13.7</b>
. <b>25+ sigarette/die</b>	<b>1.5</b>	<b>1.4</b>	<b>1.4</b>	<b>1.7</b>

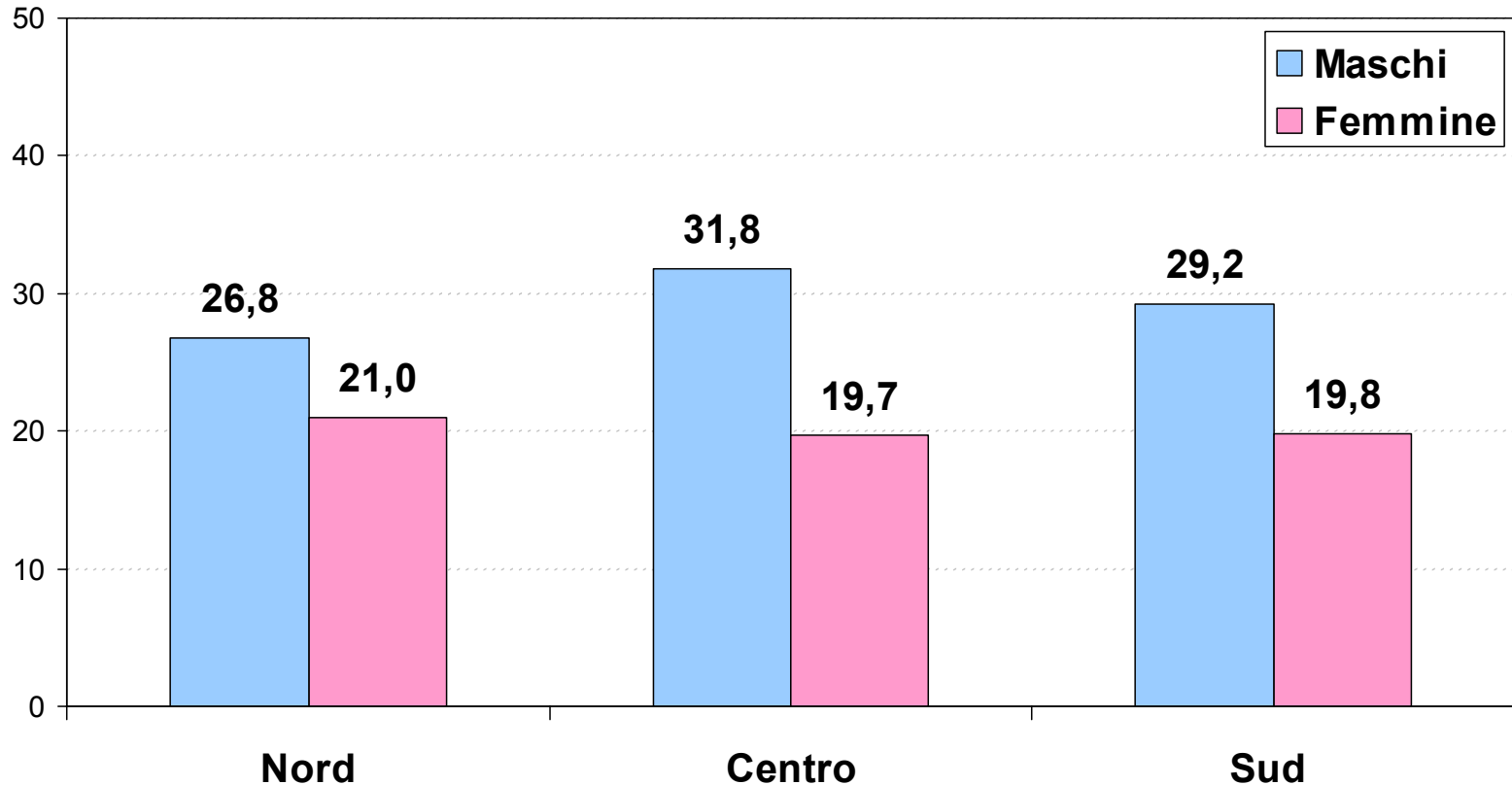
# Prevalenza del fumo di sigarette fra gli uomini e le donne delle varie classi d'età

Dom. 1



# Prevalenza del fumo di sigarette fra gli uomini e le donne delle varie aree geografiche

Dom. 1





# Prevalenza del fumo di sigarette e consumo medio giornaliero secondo le indagini DOXA condotte fra il 1957 e il 2006

Dom. 4b

	<u>TOTALE</u>		<u>MASCHI</u>		<u>FEMMINE</u>	
	<i>Prevalenza fumo sigarette</i>	<i>Consumo medio giornaliero</i>	<i>Prevalenza fumo sigarette</i>	<i>Consumo medio giornaliero</i>	<i>Prevalenza fumo sigarette</i>	<i>Consumo medio giornaliero</i>
● 1957	35.4%	12.4	65.0%	13.3	6.2%	7.0
● 1965	32.9%	11.7	60.0%	13.3	7.7%	5.8
● 1975	34.0%	N/A	53.2%	N/A	16.3%	N/A
● 1990	32.0%	16.3	38.3%	18.6	25.9%	12.1
● 2001	28.9%	16.4	34.8%	18.8	23.6%	12.2
● 2002	26.6%	16.8	31.1%	19.2	22.3%	13.1
● 2003	27.6%	16.1	33.2%	18.6	22.5%	12.2
● 2004	26.2%	14.8	30.0%	16.1	22.5%	13.1
● 2005	25.6%	14.0	29.3%	15.8	22.1%	11.9
● <b>2006</b>	<b>24.3%</b>	<b>13.6</b>	<b>28.6%</b>	<b>14.8</b>	<b>20.3%</b>	<b>12.0</b>

# A che età si inizia a fumare?

*(Analisi secondo il sesso)*

Dom. 2

<i>Base: fumatori attuali ed ex-fumatori</i>	<b>Totale</b> (1.288) %	<b>Maschi</b> (768) %	<b>Femmine</b> (519) %
● <b>Prima dei 15 anni</b>	<b>18.9</b>	<b>20.7</b>	<b>16.0</b>
● <b>Tra i 15 e i 17 anni</b>	<b>39.9</b>	<b>44.0</b>	<b>33.7</b>
● <b>Tra i 18 e i 20 anni</b>	<b>27.5</b>	<b>25.2</b>	<b>30.8</b>
● <b>Oltre i 20 anni</b>	<b>14.1</b>	<b>9.6</b>	<b>19.4</b>
<b>ETÀ MEDIA</b>	<b>17.7</b>	<b>17.0</b>	<b>18.9</b>

# Consumo medio di sigarette al giorno

*(Analisi sui fumatori attuali)*

Dom. 4b

*Base: fumatori attuali*

**Totale**

(739)

%

● <b>Meno di 5 sigarette al giorno</b>	<b>10.5</b>
● <b>Da 5 a 9 sigarette al giorno</b>	<b>14.6</b>
● <b>Da 10 a 14 sigarette al giorno</b>	<b>27.8</b>
● <b>Da 15 a 19 sigarette al giorno</b>	<b>14.7</b>
● <b>Da 20 a 24 sigarette al giorno</b>	<b>25.5</b>
● <b>25 sigarette al giorno o più</b>	<b>7.1</b>

---

<b><u>CONSUMO MEDIO GIORNALIERO 2006</u></b>	<b>13.6</b>
<b><u>CONSUMO MEDIO GIORNALIERO 2005</u></b>	<b>14.0</b>
<b><u>CONSUMO MEDIO GIORNALIERO 2004</u></b>	<b>14.8</b>
<b><u>CONSUMO MEDIO GIORNALIERO 2003</u></b>	<b>16.1</b>
<b><u>CONSUMO MEDIO GIORNALIERO 2002</u></b>	<b>16.8</b>

# I tentativi di smettere: quanti li hanno provati? Con quali risultati?

Dom. 6/7

**Il 18.1% del campione è costituito da ex-fumatori**, quindi da persone che hanno fatto tentativi che sono andati a buon fine.

**Fra gli attuali fumatori, il 36.3% hanno fatto almeno un tentativo di smettere**, con questi risultati:

*Base: 268 fumatori che hanno fatto tentativi*

● Smesso solo per qualche giorno	13.8%
● Smesso solo per qualche settimana	14.5%
● Smesso solo per qualche mese	33.5%
● Smesso solo per qualche anno	22.3%
● Ridotto il consumo e ora fumano meno	4.3%
● Ridotto il consumo ma solo temporaneamente	5.6%
● Nessun risultato	6.0%

# I tentativi di smettere: si cerca di più il supporto psicologico o farmacologico?

Dom. 8a-8b-9

## Base: 268 attuali fumatori che hanno cercato di smettere

● solo supporto psicologico	2.3%	Sostitutivi della nicotina	7.5%
● solo supporto farmacologico	6.6%	→ Bupropione (Zyban)	0.4%
● sia psicologico che farmacologico	1.9%	Altro supporto farmacologico	0.8%
● nessun tipo di supporto	89.2%		

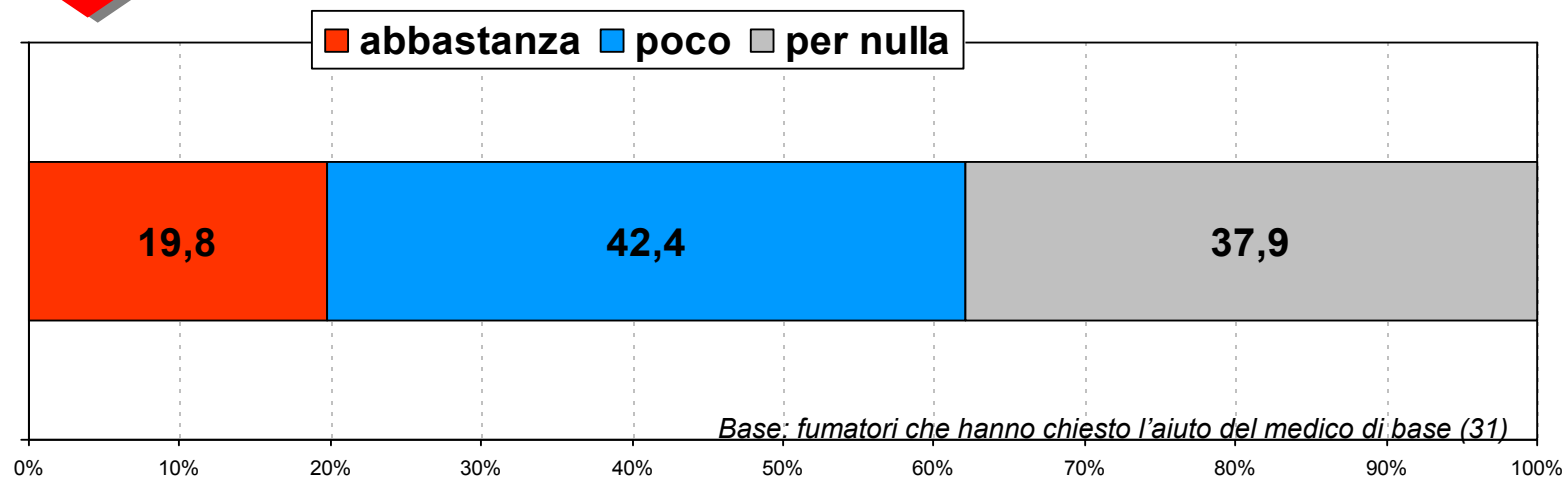
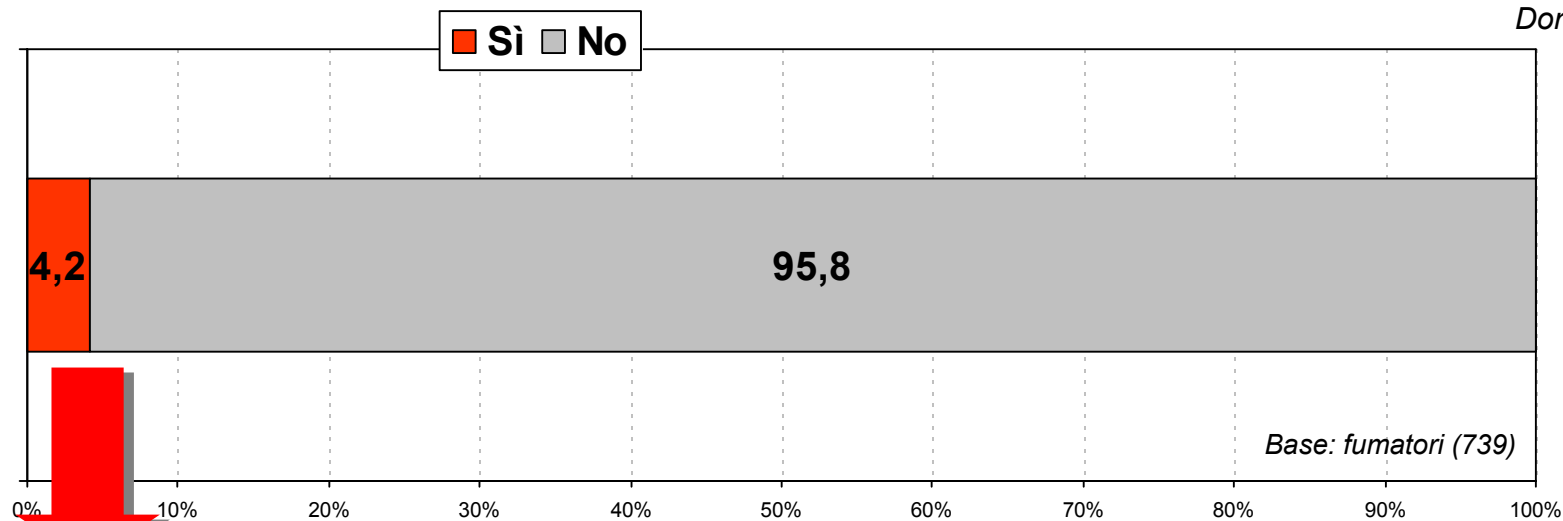
## Base: 549 ex-fumatori

● solo supporto psicologico	3.0%
● solo supporto farmacologico (“sostitutivi della nicotina”)	3.0%
● solo supporto farmacologico (Bupropione-Zyban)	0.8%
● sia psicologico che farmacologico	0.1%
● nessun tipo di supporto	93.1%

	Tutti gli ex-fumatori
Base:	(549)
● motivi di salute	46.8%
● maggior consapevolezza dei danni / fa male	28.2%
● non mi piaceva più / mi dava fastidio	3.6%
● non volevo essere schiavo di un vizio	3.4%
● gravidanza / nascita figlio	6.9%
● imposto da partner / familiari	2.8%
● me l'ha raccomandato il medico	4.4%
● costo eccessivo / per risparmiare	2.8%
● per i divieti	0.4%
● altro motivo	0.7%

# Quanti chiedono l'aiuto del medico di base per smettere? Quanti ritengono sia un valido aiuto?

Dom. 10-11



# I medici di base: quanti suggeriscono ai loro pazienti di smettere di fumare? quanti medici di base fumano?

Dom. 12-13

## Quanti medici di base suggeriscono ai propri pazienti di smettere?

**Al 22.3% dei fumatori è capitato nel corso degli ultimi 12 mesi che il proprio medico suggerisse spontaneamente di smettere di fumare (nel 2005 era capitato al 20.7% dei fumatori)**

## Lei sa se il suo medico fuma?

	<b>2005</b> (3.114)		<b>2006</b> (3.039)	
● sicuramente sì	9.4%	→ almeno il 15,8% dei medici di base fumava nel 2005	9.3%	→ almeno il 14,5% dei medici di base fuma nel 2006
● credo di sì	6.4%		5.2%	
● credo di no	24.2%		19.1%	
● sicuramente no	34.8%		38.5%	
● non so	25.2%		27.9%	



# I divieti di fumare nei locali pubblici

Dom. 19-20-20b

*Lei è favorevole o contrario alla creazione di spazi per fumatori nei locali pubblici e al divieto di fumare al di fuori di essi?*

	2005		2006	
● molto favorevole	68.1%	→ Il 90,4% degli italiani	72.0%	→ il 93,6% degli italiani
● abbastanza favorevole	22.3%	adulti era favorevole nel	21.6%	adulti è favorevole nel
● abbastanza contrario	5.1%	2005	4.2%	2006
● molto contrario	2.7%		1.1%	
● non sa/indifferente	1.7%		1.1%	

*In base a ciò che ha potuto osservare in questi ultimi mesi, secondo Lei il divieto di fumare nei locali pubblici viene rispettato?*

	2005		2006	
● rispetto molto rigoroso	43.5%		44.7%	
● rispetto abbastanza rigoroso	43.8%	→ per l' 87,3% degli italiani	43.5%	→ per l' 88,2% degli italiani
● rispetto poco rigoroso	8.2%	il divieto veniva rispettato	8.9%	il divieto viene rispettato
● rispetto per nulla rigoroso	1.0%	nel 2005	1.1%	nel 2006
● non sa/indifferente	3.5%		1.8%	

*Da quando è stato istituito il divieto di fumare nei locali pubblici Lei ci va più o meno spesso di prima?*

	2005	2006
● più spesso	9.6%	13.3%
● meno spesso	7.4%	6.3%
● come prima	83.0%	80.4%

# I divieti di fumare **sul posto di lavoro**

Dom. 21-22

*Lei è favorevole o contrario al divieto di fumare **sul posto di lavoro**?*

	2005		2006
● molto favorevole	55.5%	→ l' 86,8% degli italiani	59.7% → Il 91,0% degli italiani
● abbastanza favorevole	31.3%	adulti era favorevole nel	31.3% adulti è favorevole nel
● abbastanza contrario	7.7%	2005	5.0% 2006
● molto contrario	2.9%		2.5%
● non sa/indifferente	2.7%		1.5%

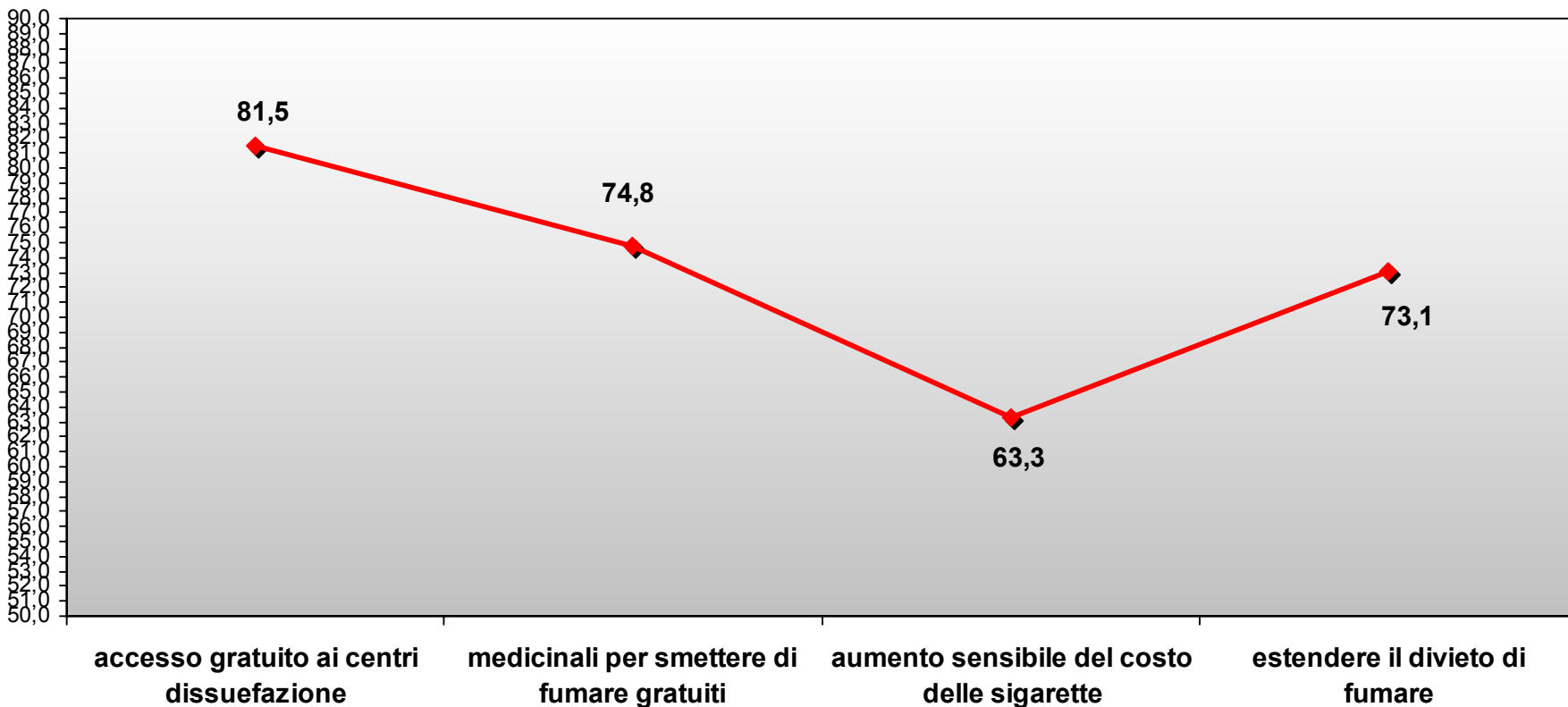
*In base a ciò che ha potuto osservare in questi ultimi mesi, secondo Lei il divieto di fumare **sul posto di lavoro** viene rispettato?*

	2005		2006
● rispetto molto rigoroso	24.4%	→ per il 69,1% degli	25.1% → per il 70,6% degli
● rispetto abbastanza rigoroso	44.7%	italiani il divieto	45.5% italiani il divieto viene
● rispetto poco rigoroso	17.3%	veniva rispettato nel	18.3% rispettato nel 2006
● rispetto per nulla rigoroso	3.6%	2005	5.0%
● non sa/indifferente	10.0%		6.1%

# Opinioni sull'utilità e l'efficacia di alcune possibili misure anti-fumo

Valori % - MOLTO+ABBASTANZA utile ed efficace

Dom. 22d



Base: totale campione (3.039)

# Fra queste foto quale ritiene più efficace per convincere i giovani a non iniziare e per convincere i fumatori a smettere?

CIGARETTES

25.5%  
Brand



Il fumo contiene benzene, nitrosammine, formaldeide e acido danidrico

CIGARETTES


24.4%  
Brand



Il fumo provoca cancro mortale ai polmoni

CIGARETTES


14.6%  
Brand



Proteggi i bambini: non fare loro respirare il tuo fumo

CIGARETTES

12.0%  
Brand



Il fumo ostruisce le arterie e provoca infarti e ictus

CIGARETTES


11.8%  
Brand



I fumatori muoiono prima

CIGARETTES

4.0%  
Brand



Il fumo invecchia la pelle

CIGARETTES

3.9%  
Brand



Per aiutarvi a smettere di fumare: 0803 00 00 00

CIGARETTES

3.8%  
Brand



Il fumo può ridurre la circolazione sanguigna e causa impotenza

# Fra queste foto quale ritiene più efficace per convincere i giovani a non iniziare e per convincere i fumatori a smettere? (Analisi secondo il sesso)

Dom. NEW

	TOTALE (2.068*) %	Maschi (1.001) %	Femmine (1.068) %
<i>Base: totale campione</i>			
● foto 1 (il fumo provoca cancro mortale ai polmoni)	24.4	22.5	26.2
● foto 2 (il fumo contiene benzene, nitrosammine, formaldeide e acido cianidrico)	25.5	26.4	24.6
● foto 3 (i fumatori muoiono prima)	11.8	13.3	10.4
● foto 4 (il fumo ostruisce le arterie e provoca infarti e ictus)	12.0	11.9	12.0
● foto 5 (per aiutarvi a smettere di fumare: 0803 00 00 00)	3.9	4.3	3.6
● foto 6 (il fumo invecchia la pelle)	4.0	3.9	4.2
● foto 7 (il fumo può ridurre la circolazione sanguigna e causa impotenza)	3.8	5.6	2.2
● foto 8 (proteggi i bambini: non fare loro respirare il tuo fumo)	14.6	12.2	16.7

\* Questa domanda non è stata posta nella prima wave

# Fra queste foto quale ritiene più efficace per convincere i giovani a non iniziare e per convincere i fumatori a smettere? (Analisi secondo l'età)

Dom. NEW

	TOTALE (2.068*)	15-24 anni (321)	25-44 anni (725)	45-64 anni (577)	65 anni o più (445)
	%	%	%	%	%
Base: totale campione					
● foto 1 (il fumo provoca cancro mortale ai polmoni)	24.4	25.0	25.4	20.6	27.4
● foto 2 (il fumo contiene benzene, nitrosammine, formaldeide e acido cianidrico)	25.5	29.1	26.9	24.1	22.3
● foto 3 (i fumatori muoiono prima)	11.8	14.1	9.8	12.3	12.9
● foto 4 (il fumo ostruisce le arterie e provoca infarti e ictus)	12.0	4.7	12.7	15.4	11.6
● foto 5 (per aiutarvi a smettere di fumare: 0803 00 00 00)	3.9	4.0	4.1	3.9	3.7
● foto 6 (il fumo invecchia la pelle)	4.0	4.8	2.9	4.9	4.0
● foto 7 (il fumo può ridurre la circolazione sanguigna e causa impotenza)	3.8	5.7	3.8	3.6	2.6
● foto 8 (proteggi i bambini: non fare loro respirare il tuo fumo)	14.6	12.5	14.4	15.1	15.5

\* Questa domanda non è stata posta nella prima wave

# Spesa media settimanale per l'acquisto delle sigarette per uso personale

## (Analisi per sesso)

Dom. 17c

<i>Base: fumatori</i>	<b>TOTALE</b> (739) %	<b>Maschi</b> (418) %	<b>Femmine</b> (321) %
● FINO A 5 EURO	10.9	10.3	11.8
● 5,01-10,00 EURO	18.8	16.4	21.9
● 10,01-15,00 EURO	16.3	13.9	19.0
● 15,01-20,00 EURO	15.3	14.6	16.3
● 20,01-25,00 EURO	16.5	18.7	13.3
● OLTRE 25,00 EURO	15.2	19.8	8.9
● NON INDICA	7.2	6.1	8.5
● <b>MEDIA</b>	<b>16,84</b>	<b>18,21</b>	<b>14,99</b>

# Spesa media settimanale per l'acquisto delle sigarette per uso personale

*(Analisi per età)*

Dom. 17c

<i>Base: fumatori</i>	TOTALE (739) %	15-24 anni (120) %	25-44 anni (330) %	45-64 anni (217) %	65 anni o più (70) %
● FINO A 5 EURO	10.9	16.4	9.7	10.9	8.7
● 5,01-10,00 EURO	18.8	30.7	12.5	18.0	32.1
● 10,01-15,00 EURO	16.3	8.3	20.0	12.4	24.0
● 15,01-20,00 EURO	15.3	12.6	19.0	14.3	6.2
● 20,01-25,00 EURO	16.5	12.0	16.3	19.7	12.9
● OLTRE 25 EURO	15.2	10.2	15.5	18.8	9.4
● NON INDICA	7.2	9.5	7.4	5.8	6.7
● <b>MEDIA</b>	<b>16,84</b>	<b>13,81</b>	<b>17,85</b>	<b>17,09</b>	<b>13,92</b>



# Comportamento del fumatore nell'ipotesi in cui il prezzo minimo delle sigarette aumentasse a 5 Euro al pacchetto

*(Analisi per sesso)*

Dom. 17d

<i>Base: fumatori</i>	<b>TOTALE</b> (739) %	<b>Maschi</b> (418) %	<b>Femmine</b> (321) %
● fumerebbe di meno	<b>38.1</b>	<b>38.2</b>	<b>38.0</b>
● smetterebbe di fumare	<b>14.8</b>	<b>13.3</b>	<b>16.8</b>
● continuerebbe a fumare allo stesso modo e la stessa marca	<b>37.4</b>	<b>37.8</b>	<b>36.9</b>
● non sa/indifferente	<b>9.7</b>	<b>10.7</b>	<b>8.3</b>

# Comportamento del fumatore nell'ipotesi in cui il prezzo minimo delle sigarette aumentasse a 5 Euro al pacchetto

*(Analisi per età)*

Dom. 17d

<i>Base: fumatori</i>	TOTALE (739) %	15-24 anni (120) %	25-44 anni (330) %	45-64 anni (217) %	65 anni o più (70) %
● fumerebbe di meno	38.1	43.2	35.8	37.9	41.2
● smetterebbe di fumare	14.8	12.5	17.4	14.5	7.2
● continuerebbe a fumare allo stesso modo e la stessa marca	37.4	33.8	37.8	37.1	43.0
● non sa/indifferente	9.7	10.5	9.0	10.6	8.6

# Opinioni sull'ipotesi dell'introduzione di una tassa di 10 cent./pacchetto a favore di supporti per smettere

Dom. 17d2

**Base: totale campione (3.039)**

● molto favorevole	43.6%
● abbastanza favorevole	32.6%
● abbastanza contrario	8.8%
● molto contrario	10.3%
● non sa/indifferente	4.7%

→ **Il 76,2% degli italiani adulti è favorevole alla tassa**

## Sugli acquisti di sigarette effettuati negli ultimi 30 giorni:

	2005	2006
● tabaccai	91.1%	89.4%
● distributori automatici	7.2%	7.2%
● altri luoghi (ambulanti, contrabbando....)	0.7%	0.9%
● <i>sigarette offerte</i>	<i>1.2%</i>	<i>2.4%</i>

Il peso dei distributori automatici assume un peso significativo fra i giovani di 15-24 anni (10,5%).

Base: fumatori (797)

# Iniziative che lo Stato dovrebbe attuare per combattere il tabagismo e convincere i giovani a non iniziare

Dom. 17Btre

**Base: totale campione (3.039)**

● educazione nelle scuole	42.6%
● maggiori controlli sulle vendite ai minori	25.5%
● ci dovrebbero pensare i genitori/le famiglie	22.9%
● aumenti di prezzo	21.5%
● eliminare i distributori automatici	15.3%
● eliminare la vendita	5.1%
● fare campagne pubblicitarie	4.1%
● eliminare il monopolio	2.2%
● nulla, è una libera scelta	1.6%
● estendere maggiormente il divieto	0.5%
● creare gruppi di aggregazione, centri per i giovani	0.4%
● altro	0.7%
● non sa/non indica	9.9%

## *In casa sua gli ospiti ...*

*Base: totale campione (3.039)*

● sono liberi di fumare dove vogliono	43.1%
● possono fumare solo all'esterno	54.6%
● possono fumare solo in cucina	0.9%
● non fumano mai	1.4%

## *In casa sua i ragazzi ...*

*Base: famiglie con ragazzi di età inferiore ai 25 anni che fumano (309)*

● possono fumare dove vogliono	44.6%
● possono fumare solo all'esterno	26.5%
● non possono fumare in casa	20.3%
● possono fumare solo in alcune stanze	3.0%
● non fumano in casa	5.1%