

Rapporto Epidemiologico InfluNet

Stagione Influenzale 2012 - 2013

Settimana **2013 - 05**
dal **28** Gennaio al **3** Febbraio 2013

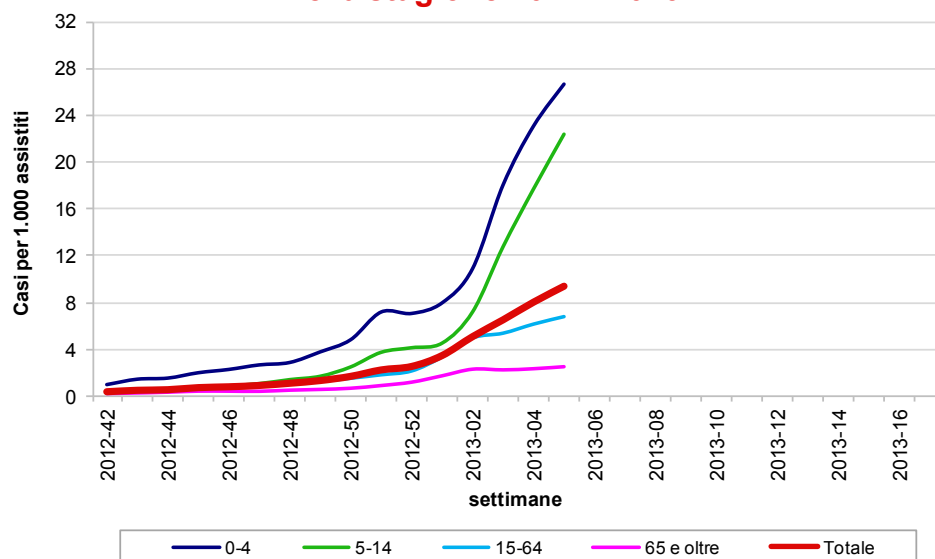
Il rapporto presenta i risultati nazionali e regionali relativi alla sorveglianza epidemiologica dell'influenza, elaborati dal Centro nazionale di epidemiologia, sorveglianza e promozione della salute dell'Istituto superiore di sanità.

Risultati Nazionali

In evidenza:

- Continua l'ascesa della curva epidemica, alimentata soprattutto dalle classi di età pediatrica.
- Il livello di incidenza totale è pari a **9,45** casi per mille assistiti.
- La classe di età più colpita è quella dei bambini al di sotto dei cinque anni di età con un livello di incidenza pari a **26,69** casi per mille assistiti.
- Il numero di casi stimati in questa settimana è pari a circa **573.000**, per un totale, dall'inizio della sorveglianza, di circa **2.732.000** casi.
- Valle d'Aosta, Marche, Emilia-Romagna e P.A. di Trento le regioni maggiormente colpite.

Incidenza dell'influenza per classi di età nella stagione 2012 - 2013



Sommario:

- Risultati nazionali** 1
- Risultati regionali** 5
- La Sorveglianza Influenza** 7

Durante la quinta settimana del 2013, 822 medici sentinella hanno inviato dati circa la frequenza di sindromi influenzali tra i propri assistiti. Il valore dell'incidenza totale è pari a **9,45** casi per mille assistiti.

Nella fascia di età 0-4 anni l'incidenza è pari a 26,69 casi per mille assistiti, nella fascia di età 5-14 anni a 22,45, nella fascia 15-64 anni a 6,83 e tra gli individui di età pari o superiore a 65 anni a 2,49 casi per mille assistiti.

Risultati Nazionali

La tabella seguente mostra il numero dei casi e i tassi d'incidenza, nel totale e per fascia di età, di tutte le regioni che hanno inviato i dati. L'incidenza settimanale è espressa come numero di sindromi influenzali (casi) per 1.000 assistiti.

Settimana	Totale Medici	Totale Casi	Totale Assistiti	Totale Incidenza	0-4 anni		5-14 anni		15-64 anni		65 anni e oltre	
					Casi	Inc	Casi	Inc	Casi	Inc	Casi	Inc
2012-42	904	394	1.172.518	0,34	76	0,94	46	0,30	226	0,32	46	0,19
2012-43	976	585	1.268.293	0,46	120	1,40	68	0,41	334	0,44	63	0,24
2012-44	990	660	1.289.075	0,51	128	1,50	87	0,52	363	0,47	82	0,31
2012-45	1.018	915	1.323.898	0,69	176	1,96	125	0,72	506	0,64	108	0,39
2012-46	1.022	1.013	1.328.046	0,76	202	2,24	141	0,81	562	0,71	108	0,39
2012-47	1.018	1.162	1.325.121	0,88	236	2,63	173	1,00	648	0,82	105	0,38
2012-48	1.040	1.443	1.351.433	1,07	265	2,84	240	1,34	805	1,01	133	0,48
2012-49	1.036	1.756	1.349.145	1,30	339	3,74	287	1,63	978	1,22	152	0,54
2012-50	1.043	2.254	1.355.113	1,66	441	4,79	434	2,43	1198	1,49	181	0,64
2012-51	998	2.881	1.298.148	2,22	634	7,16	632	3,69	1380	1,79	235	0,88
2012-52	976	3.196	1.268.377	2,52	610	7,04	683	4,08	1598	2,12	305	1,16
2013-01	1.017	4.580	1.322.480	3,46	711	7,94	781	4,48	2621	3,34	467	1,71
2013-02	1.036	6.876	1.349.314	5,10	982	10,88	1248	7,16	4006	4,98	640	2,28
2013-03	1.012	8.632	1.318.424	6,55	1599	18,05	2198	12,77	4225	5,40	610	2,22
2013-04	979	10.268	1.271.567	8,08	2003	23,10	3010	17,74	4642	6,18	613	2,32
2013-05	822	10.119	1.070.370	9,45	2012	26,69	3258	22,45	4299	6,83	550	2,49
2013-06												
2013-07												
2013-08												
2013-09												
2013-10												
2013-11												
2013-12												
2013-13												
2013-14												
2013-15												
2013-16												
2013-17												

Risultati Nazionali

La tabella seguente riporta la popolazione in sorveglianza per settimana e per fascia di età. La popolazione osservata in ogni settimana può cambiare a causa dell'effettiva partecipazione di ogni singolo medico sentinella.

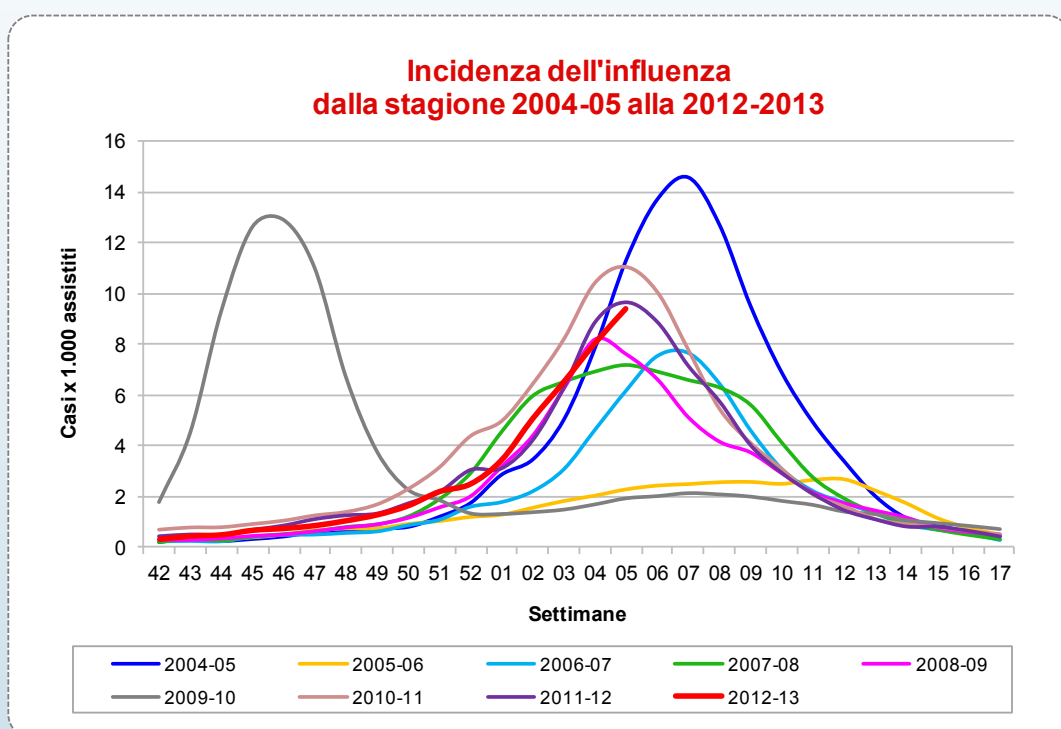
Settimana	Assistiti				Totale
	0-4 anni	5-14 anni	15-64 anni	65 anni e oltre	
2012-42	80.637	154.182	697.787	239.912	1.172.518
2012-43	85.467	166.571	753.132	263.123	1.268.293
2012-44	85.482	166.924	769.319	267.350	1.289.075
2012-45	89.934	174.578	785.001	274.385	1.323.898
2012-46	90.226	174.141	788.046	275.633	1.328.046
2012-47	89.797	173.332	786.286	275.706	1.325.121
2012-48	93.446	179.316	800.535	278.136	1.351.433
2012-49	90.588	176.418	802.363	279.776	1.349.145
2012-50	92.154	178.581	803.272	281.106	1.355.113
2012-51	88.536	171.347	769.716	268.549	1.298.148
2012-52	86.658	167.269	752.334	262.116	1.268.377
2013-01	89.505	174.411	785.365	273.199	1.322.480
2013-02	90.290	174.213	803.763	281.048	1.349.314
2013-03	88.590	172.148	782.806	274.880	1.318.424
2013-04	86.719	169.670	750.570	264.608	1.271.567
2013-05	75.381	145.121	629.002	220.866	1.070.370
2013-06					
2013-07					
2013-08					
2013-09					
2013-10					
2013-11					
2013-12					
2013-13					
2013-14					
2013-15					
2013-16					
2013-17					

La popolazione degli assistiti in sorveglianza è mediamente pari a **1.291.333** assistiti per settimana (range: 1.070.370 – 1.355.113) pari al **2,2%** dell'intera popolazione italiana.

Risultati Nazionali

Il grafico sottostante riporta l'incidenza totale della stagione in corso e delle precedenti stagioni influenzali. L'incidenza settimanale è espressa come numero di sindromi influenzali (casi) per 1.000 assistiti.

Settimana	Casi stimati in Italia
2012-42	20.400
2012-43	28.000
2012-44	31.100
2012-45	42.000
2012-46	46.300
2012-47	53.200
2012-48	64.800
2012-49	79.000
2012-50	100.900
2012-51	134.600
2012-52	152.800
2013-01	210.000
2013-02	309.000
2013-03	397.000
2013-04	489.600
2013-05	573.200
Totale	2.731.900

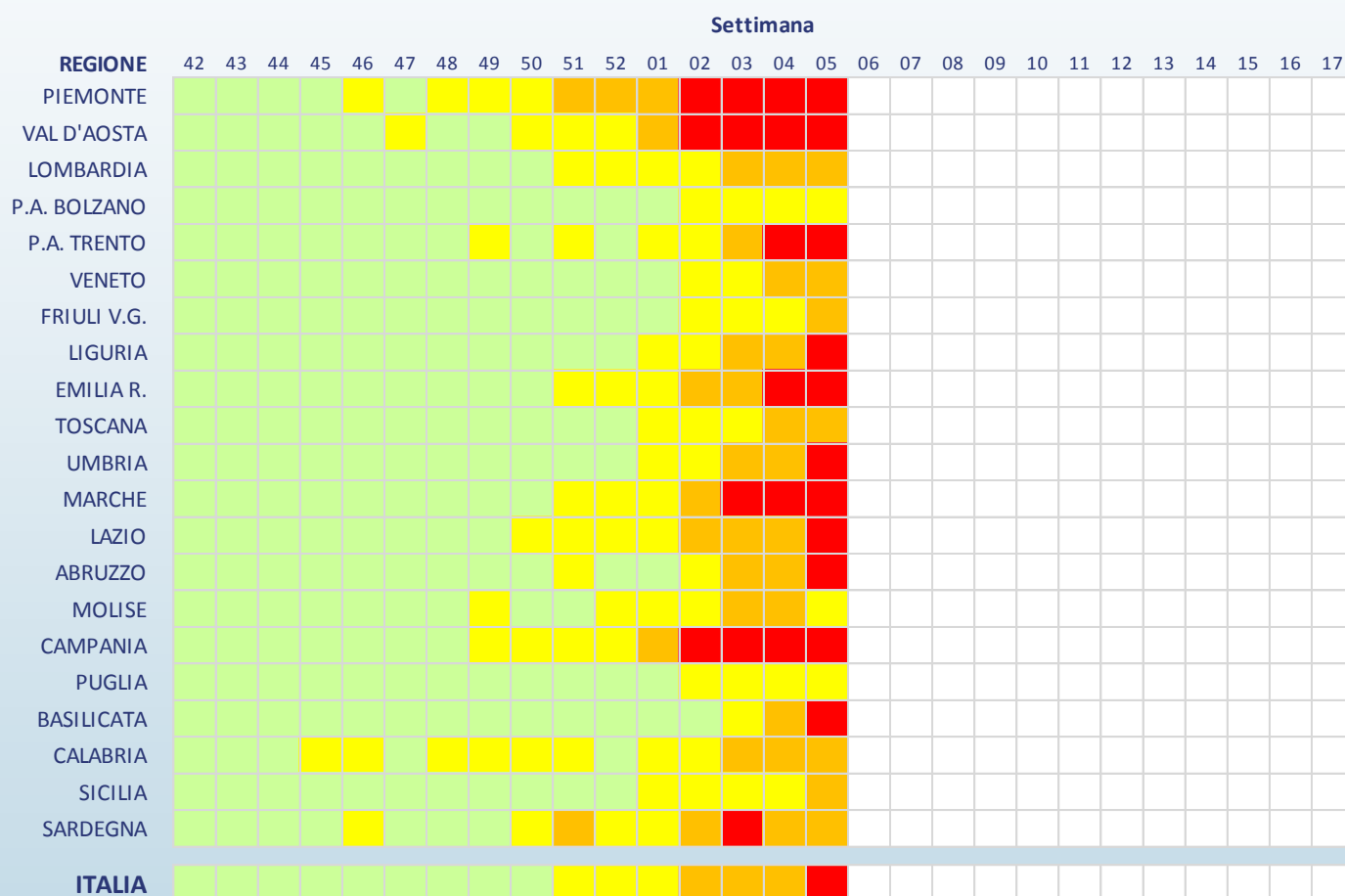


Nella cinquantunesima settimana del 2012 è iniziato il periodo epidemico delle sindromi influenzali dopo aver superato il valore soglia di due casi per mille assistiti. Nella quinta settimana del 2013 il livello di incidenza continua a crescere alimentata soprattutto dalle classi di età pediatrica, in particolare quella tra 5-14 anni. L'andamento della curva epidemica è sovrapponibile a quello della passata stagione influenzale.

Nella quinta settimana del 2013, come mostrato in tabella, i casi stimati di sindrome influenzale, rapportati all'intera popolazione italiana, sono circa **573.000**, per un totale di circa **2.732.000** casi a partire dall'inizio della sorveglianza Influnet.

Risultati Regionali

Nella tabella seguente è riportata l'incidenza totale osservata in tutte le regioni italiane nelle settimane di sorveglianza. L'incidenza è stata categorizzata in quattro classi e ad ogni categoria è stato assegnato un differente colore che indica l'intensità raggiunta dall'incidenza.



Legenda (incidenza per 1.000 assistiti)



Risultati Regionali

La tabella seguente mostra il numero dei casi e i tassi d'incidenza della sindrome influenzale, nel totale e per fascia di età, osservati nella settimana descritta nel presente rapporto. L'incidenza settimanale è espressa come numero di sindromi influenzali (casi) per 1.000 assistiti.

Regione	Totale Medici	Totale Casi	Totale Assistiti	Totale Incidenza	0-4 anni		5-14 anni		15-64 anni		65 anni e oltre	
					Casi	Inc	Casi	Inc	Casi	Inc	Casi	Inc
Piemonte	35	518	45.382	11,41	74	26,67	140	27,30	272	10,13	32	3,01
Val D'Aosta	5	103	5.870	17,55	16	24,73	42	41,67	39	12,41	6	5,60
Lombardia	140	1.677	197.670	8,48	288	19,02	543	20,76	775	18,89	71	1,75
P.A. di Bolzano	10	74	17.296	4,28	15	23,44	19	7,55	37	3,45	3	0,88
P. A. di Trento	13	255	16.616	15,35	73	43,48	92	28,89	83	9,37	7	2,42
Veneto	67	728	87.635	8,31	168	31,71	213	18,83	303	5,90	44	2,24
Friuli V.G.	17	163	22.431	7,27	30	15,82	53	19,02	73	16,71	7	1,28
Liguria	37	454	43.496	10,44	53	20,81	186	41,84	189	22,05	26	2,22
Emilia Romagna	58	1.137	77.762	14,62	287	41,58	389	31,80	414	9,87	47	2,82
Toscana	44	475	56.236	8,45	72	23,72	125	20,65	237	20,20	41	3,01
Umbria	11	149	13.317	11,19	34	27,58	74	29,62	36	17,62	5	1,81
Marche	24	730	28.704	25,43	208	48,86	343	42,28	154	12,93	25	5,65
Lazio	81	1.128	104.949	10,75	181	31,06	278	23,48	608	9,21	61	2,87
Abruzzo	14	199	14.531	13,69	47	25,66	84	25,43	61	26,31	7	2,63
Molise	6	37	7.948	4,66	4	16,95	8	11,36	20	3,85	5	2,75
Campania	54	906	65.257	13,88	262	33,93	288	20,61	313	9,23	43	4,46
Puglia	120	718	154.777	4,64	96	11,60	231	12,94	336	10,12	55	1,81
Basilicata	4	50	5.532	9,04	14	43,08	11	14,63	22	6,10	3	3,54
Calabria	12	121	15.893	7,61	32	23,85	51	16,37	32	10,69	6	2,22
Sicilia	61	416	79.713	5,22	39	18,95	66	11,79	257	13,39	54	3,12
Sardegna	9	81	9.355	8,66	19	11,12	22	8,59	38	10,20	2	1,47

Nella quinta settimana del 2013, l'attività dei virus influenzali è alta in quasi tutte le regioni italiane. In diverse regioni italiane il livello di incidenza è superiore a 9 casi per mille assistiti. La Valle d'Aosta, la P.A. di Trento, l'Emilia Romagna e le Marche sono le regioni maggiormente colpite.

Si sottolinea che l'incidenza osservata in alcune regioni è **fortemente influenzata dal ristretto numero di medici e pediatri che hanno inviato, al momento, i loro dati.**

La Sorveglianza Influenza

La sorveglianza sentinella della sindrome influenzale INFLUNET è coordinata dall'Istituto Superiore di Sanità (ISS), in collaborazione con il Centro Interuniversitario per la Ricerca sull'Influenza (CIRI) di Genova e il sostegno del Ministero della Salute. La rete si avvale del contributo dei medici di medicina generale e pediatri di libera scelta, dei referenti presso le Asl e le Regioni.

L'obiettivo è descrivere i casi di sindrome influenzale, stimarne l'incidenza settimanale durante la stagione invernale, in modo da determinare durata e intensità dell'epidemia.

Il sistema si articola in due emireti, una coordinata dall'ISS, l'altra dal CIRI: i medici e i pediatri sentinella delle regioni Basilicata, Campania, Emilia Romagna, Lazio, Marche, Molise, Piemonte, Sardegna, Valle d'Aosta, Veneto, Provincia autonoma di Trento e Provincia autonoma di Bolzano inviano i dati relativi ai casi di sindrome influenzale osservati tra i loro assistiti all'ISS. I medici e i pediatri di Abruzzo, Calabria, Friuli Venezia Giulia, Liguria, Lombardia, Puglia, Sicilia, Toscana e Umbria li inviano invece al CIRI.

L'ISS svolge un ruolo di coordinamento tecnico-scientifico a livello nazionale in quanto aggrega settimanalmente i dati raccolti dalle due emireti, li analizza e produce un rapporto settimanale con i risultati nazionali.

Per la sorveglianza epidemiologica, in particolare, il gruppo di coordinamento nazionale dell'ISS ha sede presso il Reparto di Epidemiologia delle Malattie Infettive del Centro Nazionale di Epidemiologia, Sorveglianza e Promozione della Salute (CNESPS).

www.iss.it/flue/

www.iss.it/fluV/

L'elaborazione dei dati e la realizzazione del rapporto sono a cura del dr. Antonino Bella (Cnesps—ISS) grazie al prezioso contributo dei Medici di Medicina Generale e dei Pediatri di Libera Scelta, dei referenti Influenza presso le Asl e le Regioni e del dr. Piero Lai (CIRI—Università di Genova).