



Ministero della Salute, Istituto Superiore di Sanità
Cabina di Regia istituita con DM Salute del 29 maggio 2020 e s.m.i.

Monitoraggio Fase 3 Report settimanale

Settimana 138

Monitoraggio Fase 3
(Circolare del Ministero della Salute n. 14253 del 5 maggio 2023)

Acquisizione dati: 24 dicembre 2025

26 dicembre 2025

In evidenza:

Nel periodo di monitoraggio, l'incidenza di nuovi casi identificati e segnalati con infezione da SARS-CoV-2 in Italia è in aumento. L'impatto sugli ospedali rimane sostanzialmente stabile e limitato. JN.1, con tutti i suoi sotto-lignaggi e relativi ricombinanti, si conferma predominante; tra questi, XFG risulta prevalente, in accordo con quanto osservato in altri Paesi.

Punti chiave del monitoraggio

Impatto

- Al 24/12/2025 l'occupazione dei posti letto in area medica è pari a 1,2% (749 ricoverati), stabile rispetto alla settimana precedente (1,2% al 17/12/2025) (tab.1, fig.1). Stabile anche l'occupazione dei posti letto in terapia intensiva, pari a 0,4% (33 ricoverati), rispetto alla settimana precedente (0,4% al 17/12/2025) (tab.2, fig.2).

- I tassi di ospedalizzazione (fig.3, fig.4) e mortalità (fig.5) sono maggiori nelle fasce di età più avanzate (tasso di ospedalizzazione nelle fasce 80-89 e >90 anni rispettivamente pari a 12 e 19 per 1.000.000 ab., tasso di ricovero in terapia intensiva nelle fasce 70-79 e 80-89 pari a 1 per 1.000.000 ab. e tasso di mortalità nelle fasce 80-89 e >90 anni pari rispettivamente a 1 e 2 per 1.000.000 ab.).

Diffusione

- L'indice di trasmissibilità (R_t) calcolato con dati estratti il 24 dicembre 2025 e basato sui casi con ricovero ospedaliero al 09/12/2025, è pari a 0,76 (0,63-0,89), in leggera diminuzione rispetto alla settimana precedente ($R_t=0,92$ (0,79-1,07) al 02/12/2025) (fig.6). Per dettagli sulle modalità di calcolo ed interpretazione dell' R_t si rimanda all'approfondimento disponibile sul sito dell'Istituto Superiore di Sanità (https://www.iss.it/coronavirus/-/asset_publisher/1SRKHcCJJQ7E/content/faq-sul-calcolo-del-rt).

- L'incidenza di casi COVID-19 diagnosticati e segnalati nel periodo 18/12/2025 - 24/12/2025 è pari a 8 casi per 100.000 abitanti, in aumento rispetto alla settimana precedente (1 caso per 100.000 abitanti nella settimana 11/12/2025 - 17/12/2025) (tab.3). Questo aumento è legato strettamente all'incremento dei casi osservato recentemente nella regione Lombardia; quest'ultimo riflette esclusivamente un miglioramento della rilevazione dei casi attraverso una maggiore attività di testing e una più completa notifica al sistema di sorveglianza, e non rappresenta un aumento dell'incidenza della malattia nella popolazione.

- L'incidenza settimanale (18/12/2025 - 24/12/2025) dei casi diagnosticati è stabile nella maggior parte delle Regioni/PPAA rispetto alla settimana precedente (tab.3).

- Le fasce di età che registrano il più alto tasso di incidenza settimanale sono 0-9, 80-89 e >90 anni. La fascia 0-9 anni è quella che più ha risentito del miglioramento della rilevazione dei casi nella regione Lombardia. L'incidenza settimanale è stabile nella maggior parte delle fasce d'età (fig.7). L'età mediana alla diagnosi è di 61 anni, in diminuzione rispetto alla settimana precedente.

- La percentuale di reinfezioni è del 33% circa, in diminuzione rispetto alla settimana precedente (fig.8).

Varianti

- Dati preliminari relativi al mese di novembre 2025 (al 21/12/2025) evidenziano una predominanza di sequenziamenti attribuibili a XFG e relativi sotto-lignaggi (fig.9, fig.10).



Ministero della Salute
Istituto Superiore di Sanità

Indicatori di diffusione e impatto delle infezioni da SARS-CoV-2

Circolare del Ministero della Salute n. 14253 del 5 maggio 2023

Aggiornamento: 24 dicembre 2025 | Data di analisi: 2 gennaio 2026

Indicatori di impatto

Tabella 1 - Numero di posti letto di area medica occupati da pazienti con infezione da SARS-CoV-2 / numero di posti letto totali in Area Medica

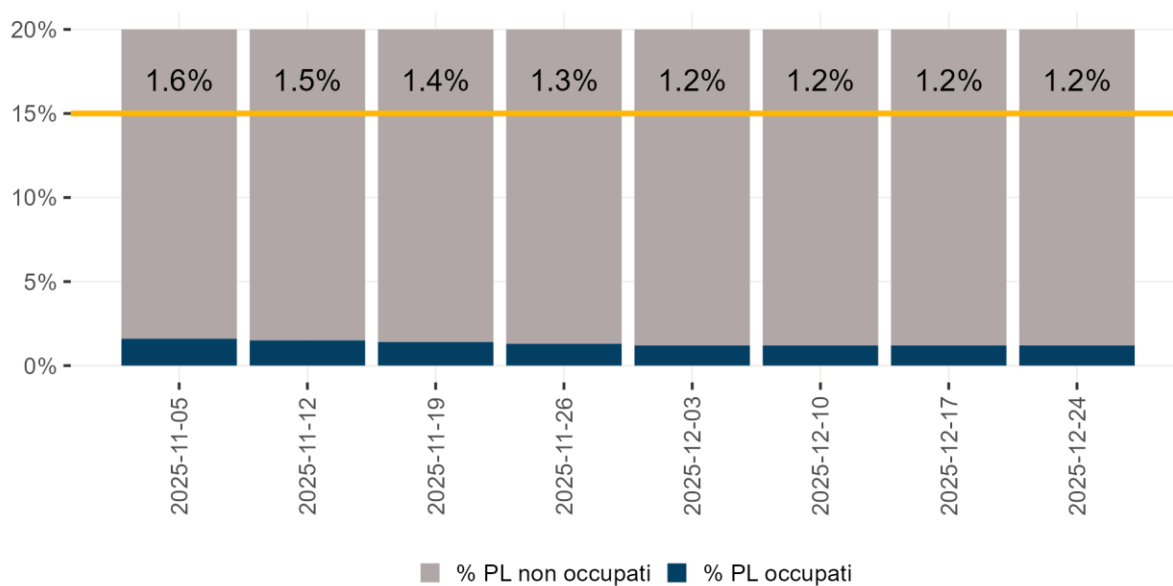
Regione/PA	Posti letto occupati area medica 24/12/2025 (A)	Posti letto totali area medica 24/12/2025 (B)	Occupazione (%) area medica 24/12/2025 (C=A/B*100)	Occupazione (%) area medica 17/12/2025
Abruzzo	10	1 382	0.7	0.4
Basilicata	0	333	0.0	0.9
Calabria	9	851	1.1	0.4
Campania	79	3 714	2.1	2.1
ER	294	9 001	3.3	3.2
FVG	14	1 277	1.1	1.3
Lazio	32	6 421	0.5	0.5
Liguria	17	1 251	1.4	1.8
Lombardia	15	10 457	0.1	0.2
Marche	11	973	1.1	1.1
Molise	0	176	0.0	0.0
Piemonte	27	6 794	0.4	0.5
PA Bolzano	6	500	1.2	1.0
PA Trento	5	517	1.0	0.4
Puglia	8	2 024	0.4	0.2
Sardegna	34	1 426	2.4	2.4
Sicilia	93	2 985	3.1	3.1
Toscana	21	5 033	0.4	0.4
Umbria	19	662	2.9	2.9
Valle d'Aosta	0	67	0.0	0.0
Veneto	55	6 000	0.9	0.9
ITALIA	749	61 844	1.2	1.2

Tutti i dati riportati in tabella si riferiscono al mercoledì di ogni settimana. Posti letto totali in Area Medica = posti letto Area Medica COVID attivi pre-emergenza (HSP 14.02.2020) + posti letto Area Medica COVID attivati (aggiuntivi rispetto ai posti letto pre-emergenza) aggiornati al giorno indice.

Tabella 2 - Numero di posti letto di terapia intensiva occupati da pazienti con infezione da SARS-CoV-2 / numero di posti letto totali in Terapia Intensiva

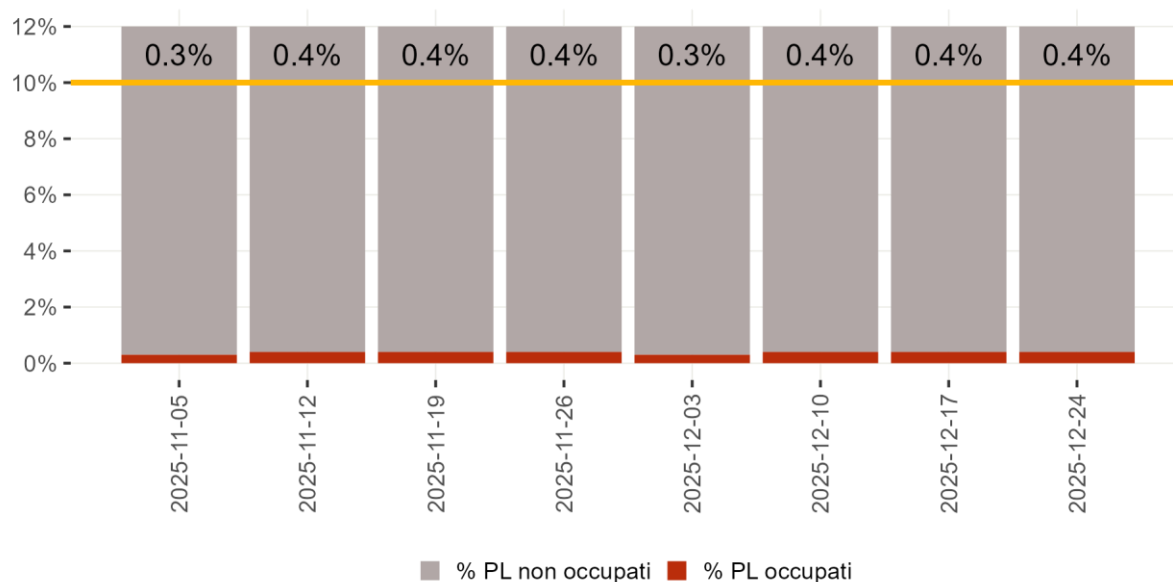
Regione/PA	Posti letto occupati terapia intensiva 24/12/2025 (A)	Posti letto totali terapia intensiva 24/12/2025 (B)	Occupazione (%) terapia intensiva 24/12/2025 (C=A/B*100)	Occupazione (%) terapia intensiva 17/12/2025
Abruzzo	2	181	1.1	1.1
Basilicata	0	79	0.0	0.0
Calabria	0	163	0.0	0.0
Campania	5	486	1.0	1.0
ER	10	889	1.1	0.9
FVG	0	175	0.0	0.0
Lazio	1	943	0.1	0.1
Liguria	0	162	0.0	0.0
Lombardia	1	1 810	0.1	0.2
Marche	0	206	0.0	0.0
Molise	0	39	0.0	0.0
Piemonte	1	628	0.2	0.3
PA Bolzano	0	100	0.0	0.0
PA Trento	0	90	0.0	0.0
Puglia	0	304	0.0	0.0
Sardegna	0	192	0.0	0.0
Sicilia	3	675	0.4	0.4
Toscana	3	570	0.5	0.5
Umbria	0	80	0.0	0.0
Valle d'Aosta	0	13	0.0	0.0
Veneto	7	1 000	0.7	0.7
ITALIA	33	8 785	0.4	0.4

Tutti i dati riportati in tabella si riferiscono al mercoledì di ogni settimana. Posti letto totali in Area Medica = posti letto Area Medica COVID attivi pre-emergenza (HSP 14.02.2020) + posti letto Area Medica COVID attivati (aggiuntivi rispetto ai posti letto pre-emergenza) aggiornati al giorno indice.



Denominatore: Posti letto totali

Figura 1 - Tasso di occupazione dei posti letto in Area Medica da pazienti con COVID-19 per giorno del monitoraggio settimanale



Denominatore: Posti letto totali

Figura 2 - Tasso di occupazione dei posti letto in Terapia Intensiva da pazienti con COVID-19 per giorno del monitoraggio settimanale



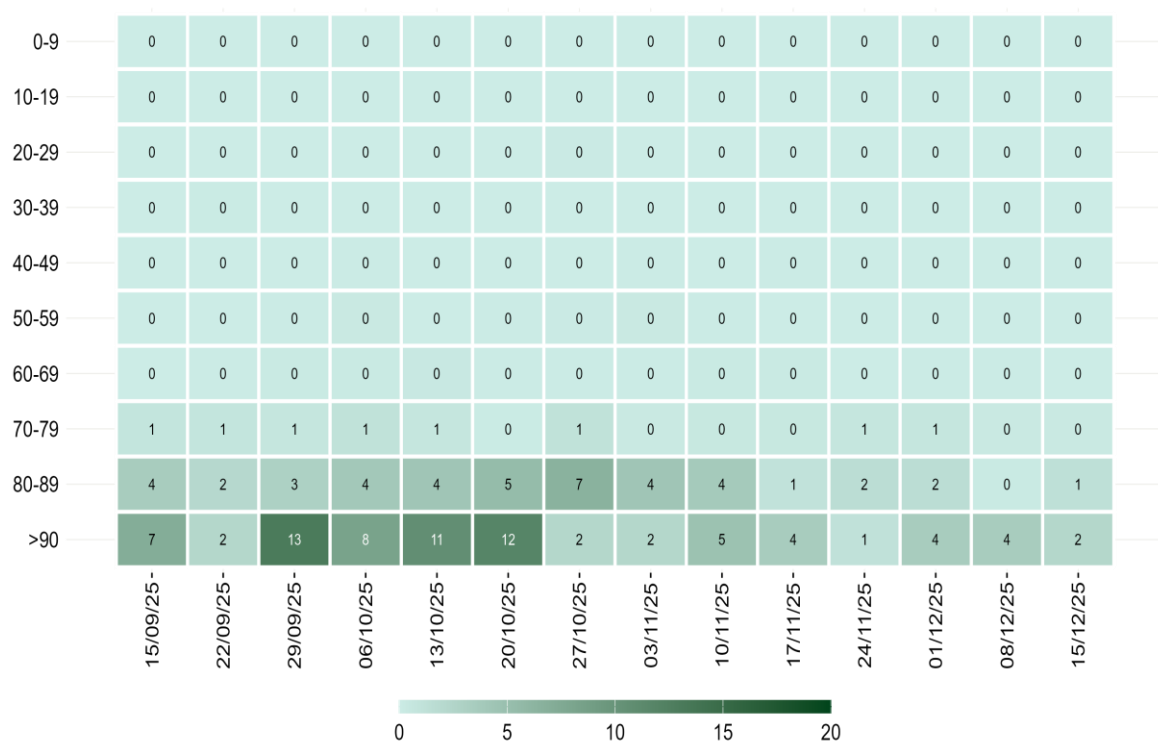
Nota: Il dato relativo alle ultime tre settimane non è consolidato e verosimilmente sottostimato

Figura 3 - Tasso di ospedalizzazione settimanale (per 1.000.000 ab.) per fascia d'età dal 15 settembre 2025



Nota: Il dato relativo alle ultime tre settimane non è consolidato e verosimilmente sottostimato

Figura 4 - Tasso settimanale di ricovero in terapia intensiva (per 1.000.000 ab.) per fascia d'età partire dal 15 settembre 2025



Nota: Il dato relativo alle ultime tre settimane non è consolidato e verosimilmente sottostimato

Figura 5 - Tasso settimanale di mortalità (per 1.000.000 ab.) per fascia d'età a partire dal 15 settembre 2025

Diffusione dell'epidemia

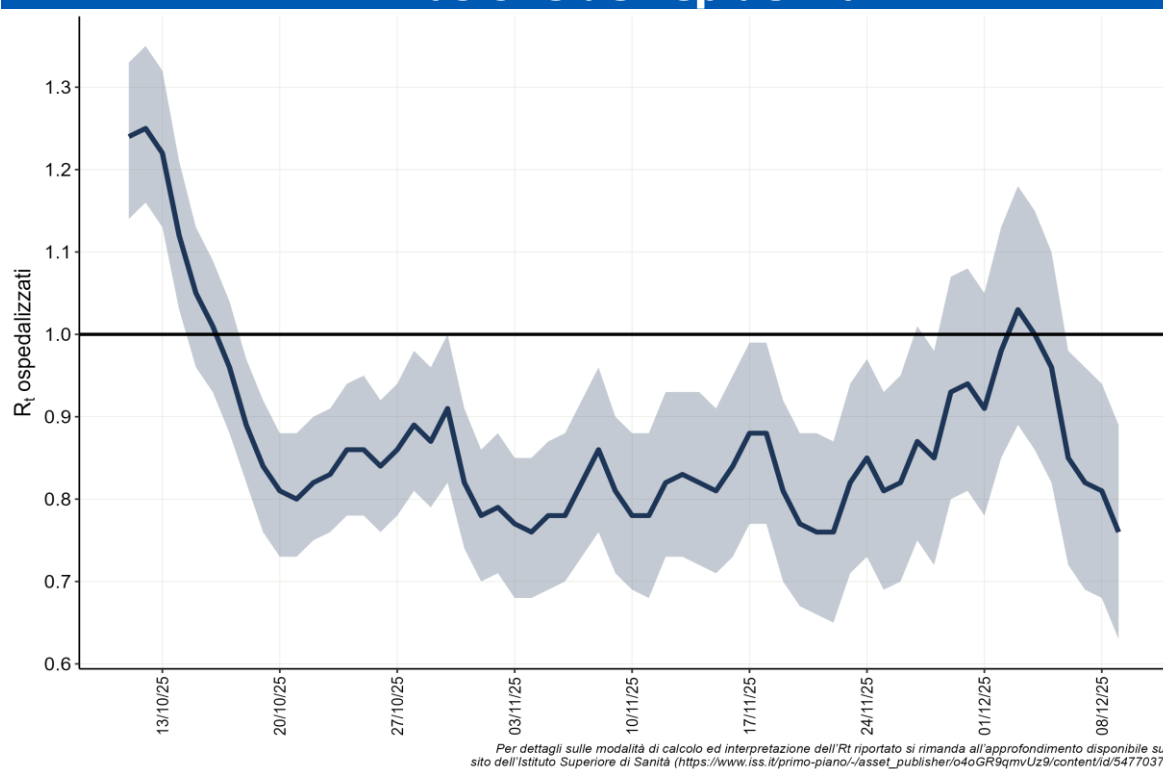
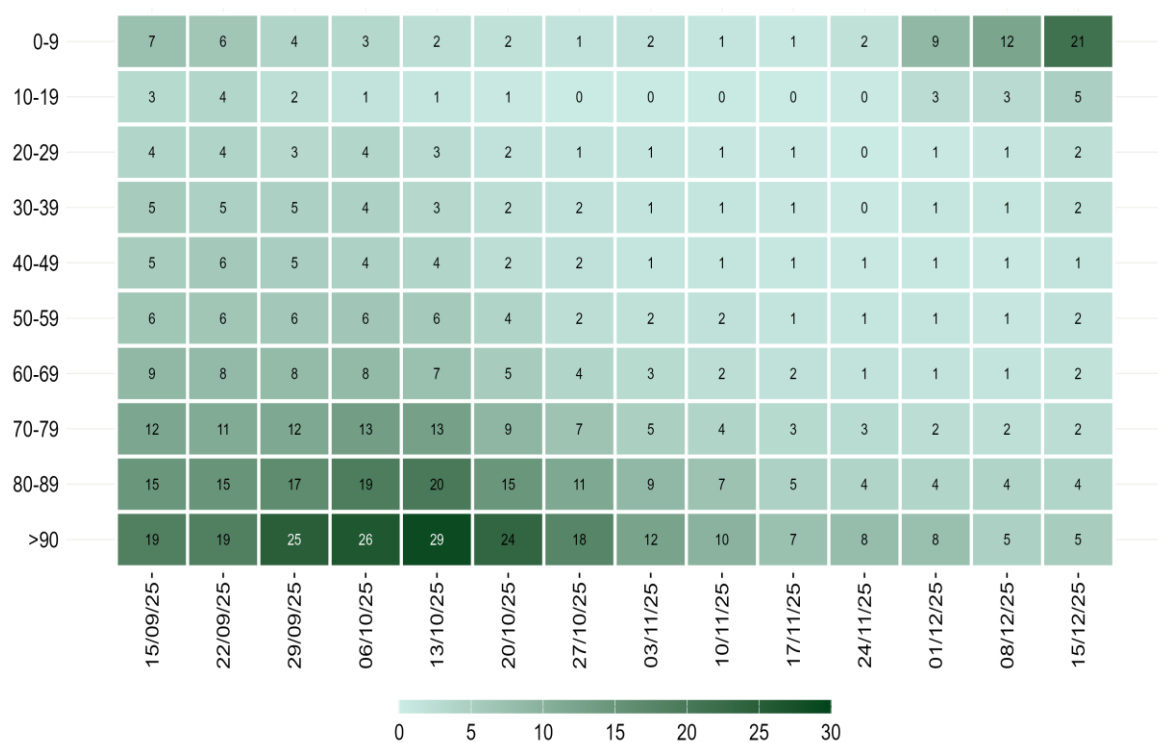


Figura 6 - Andamento giornaliero di R_t ospedalizzazioni nazionale, calcolato con dati estratti il 24 dicembre 2025

Tabella 3 - Incidenza (x100.000 abitanti) di nuove infezioni da SARS-CoV-2 diagnosticate e segnalate nelle ultime 3 settimane

Regione/PA	Numero di casi 18/12/2025 - 24/12/2025	Incidenza* 18/12/2025 - 24/12/2025	Incidenza 11/12/2025 - 17/12/2025	Incidenza 04/12/2025 - 10/12/2025	Variazione relativa rispetto settimana precedente
Abruzzo	4	<0,5	<0,5	1	0
Basilicata	1	<0,5	1	1	-100
Calabria	10	1	<0,5	0	-
Campania	34	1	<0,5	1	-
ER	77	2	1	2	100
FVG	30	3	3	3	0
Lazio	71	1	1	2	0
Liguria	8	1	1	1	0
Lombardia	4 258	43	3	3	1333.3
Marche	0	0	2	<0,5	-100
Molise	0	0	<0,5	<0,5	0
Piemonte	15	<0,5	1	1	-100
PA Bolzano	17	3	2	4	50
PA Trento	7	1	1	1	0
Puglia	30	1	1	1	0
Sardegna	0	0	<0,5	<0,5	0
Sicilia	2	<0,5	<0,5	0	0
Toscana	12	<0,5	1	1	-100
Umbria	0	0	<0,5	<0,5	0
Valle d'Aosta	1	1	<0,5	1	-
Veneto	44	1	1	2	0
ITALIA	4 621	8	1	1	700

**Incidenza calcolata come numero di casi diagnosticati e notificati settimanalmente dal giovedì al mercoledì/100.000 abitanti. L'incremento dei casi osservato recentemente nella regione Lombardia riflette esclusivamente un miglioramento della rilevazione dei casi attraverso una maggiore attività di testing e una più completa notifica al sistema di sorveglianza grazie ad un accordo regionale con MMG/PLS per aumentare la capacità diagnostica nell'ambulatorio del MMG/PLS (esecuzione diretta di tamponi covid/flu/RSV) e all'apertura degli "hotspot infettivologici" presidi territoriali per la presa in delle sindromi influenzali, e non rappresenta un aumento dell'incidenza della malattia nella popolazione come evidenziato negli altri indicatori (ricoveri in TI e ricoveri ospedalieri)*



Nota: La data si riferisce al primo giorno di ogni settimana. Il dato relativo alle ultime tre settimane non è consolidato e verosimilmente sottostimato

La distribuzione per età dei casi di infezione da SARS-CoV-2 risente del miglioramento della rilevazione dei casi nella regione Lombardia.

Figura 7 - Incidenza settimanale di infezioni da SARS-CoV-2 per 100.000 abitanti per fascia d'età, a partire dal 15 settembre 2025

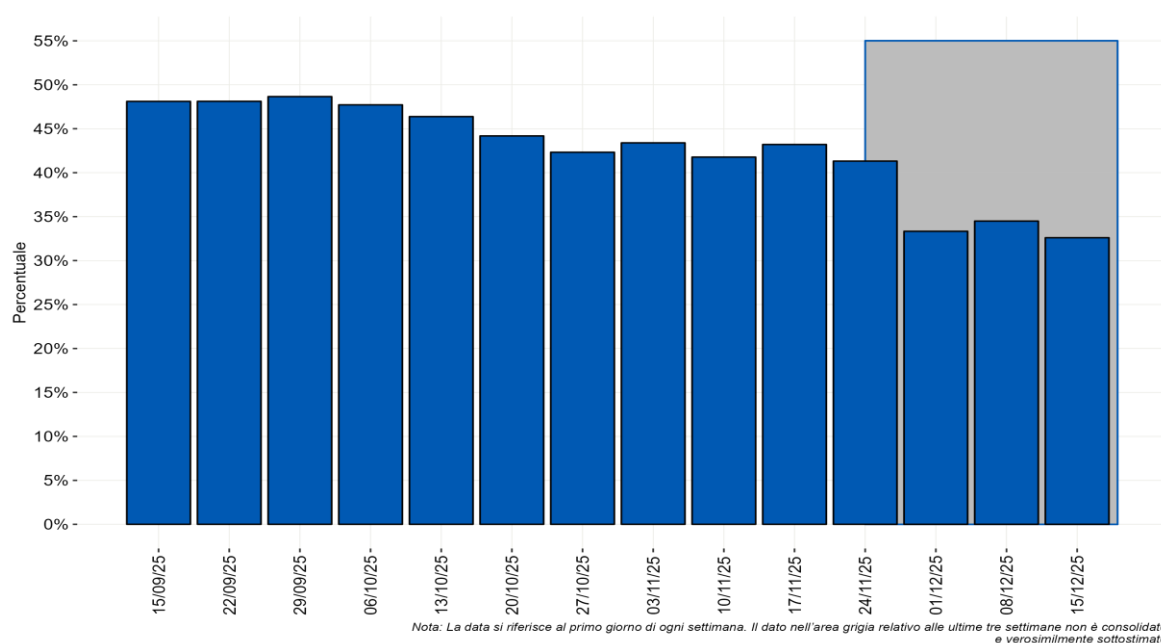


Figura 8 - Distribuzione percentuale settimanale delle diagnosi di reinfezione da SARS-CoV-2 sul totale delle diagnosi segnalate per data di prelievo/diagnosi a partire dal 15 settembre 2025

Monitoraggio delle varianti di SARS-CoV-2

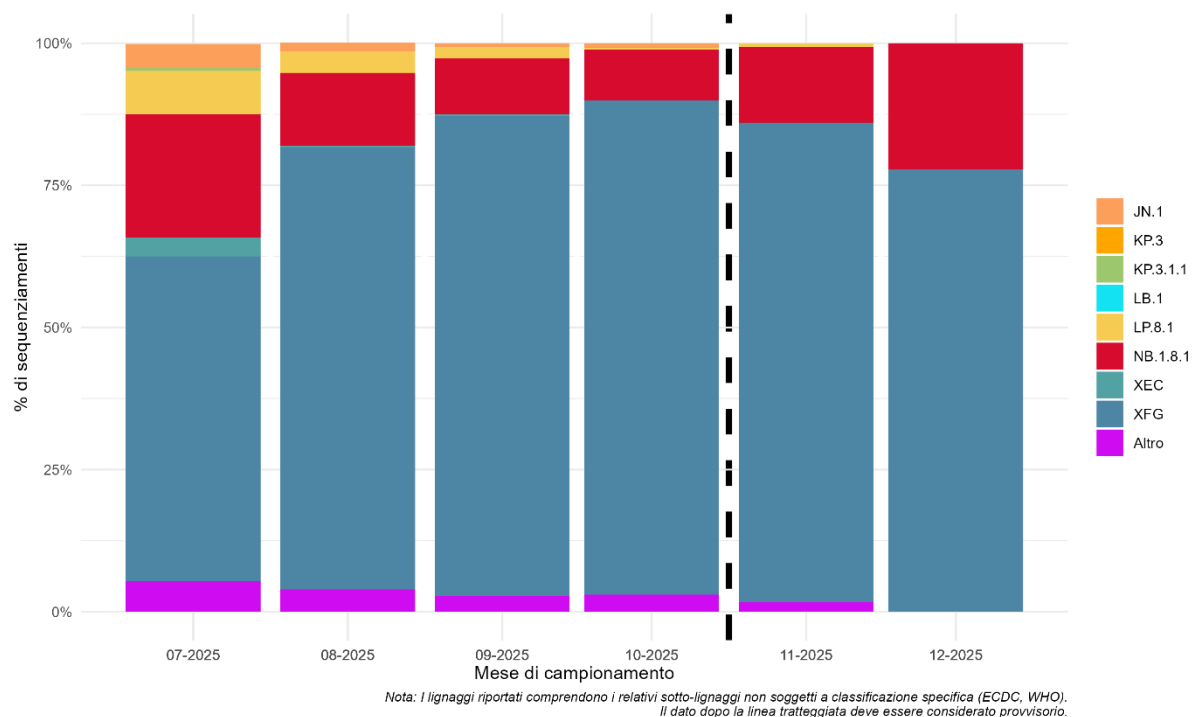


Figura 9 - Percentuale (%) dei principali lignaggi di SARS-CoV-2 per mese di campionamento

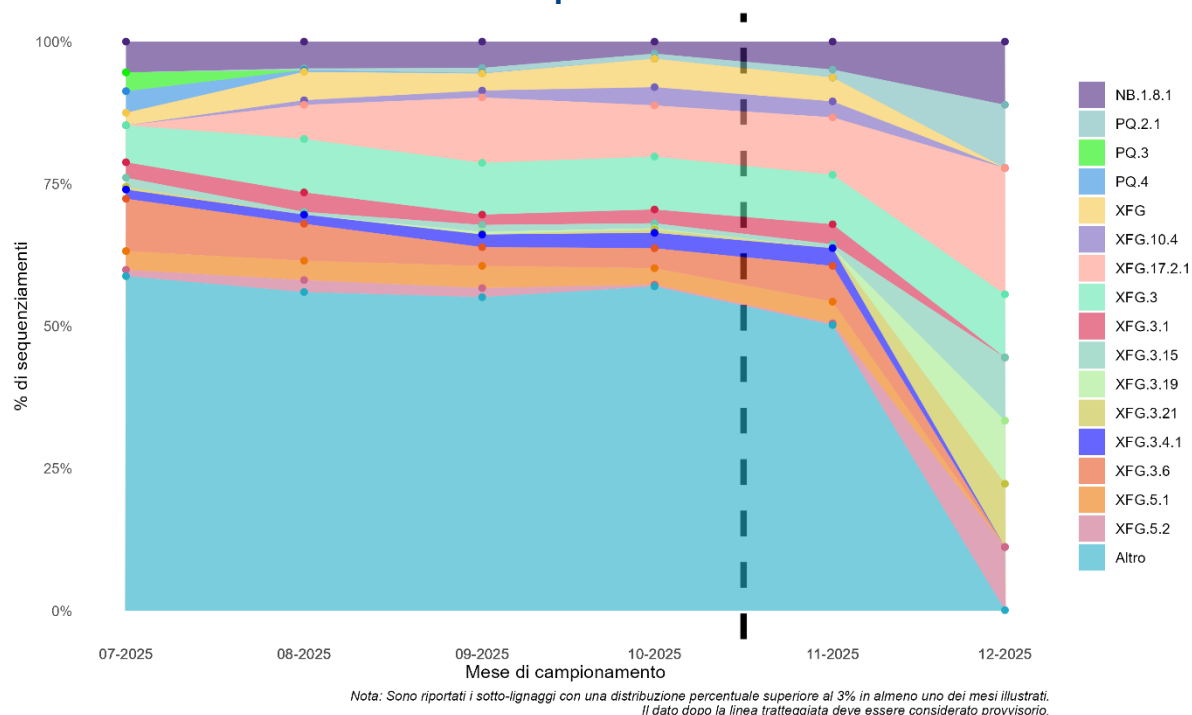


Figura 10 - Percentuale (%) dei principali sotto-lignaggi di SARS-CoV-2 per mese di campionamento