



---

Ministero della Salute, Istituto Superiore di Sanità  
Cabina di Regia istituita con DM Salute del 29 maggio 2020 e s.m.i.

---

# Monitoraggio Fase 3 Report settimanale

Settimana 95

---

Monitoraggio Fase 3  
(Circolare del Ministero della Salute n. 14253 del 5 maggio 2023)

Acquisizione dati: 26 febbraio 2025

---

**27 febbraio 2025**

***In evidenza:***

Nel periodo di monitoraggio, l'incidenza di nuovi casi identificati e segnalati con infezione da SARS-CoV-2 in Italia è stabile. L'impatto sugli ospedali rimane sostanzialmente stabile e limitato. JN.1, con tutti i suoi sotto-lignaggi e relativi ricombinanti, si conferma predominante, in accordo con quanto osservato in altri Paesi.

## Punti chiave del monitoraggio

### Impatto

- Al 26/02/2025 l'occupazione dei posti letto in area medica è pari a 1,2% (742 ricoverati), stabile rispetto alla settimana precedente (1,2% al 19/02/2025) (tab.1, fig.1). Sostanzialmente stabile anche l'occupazione dei posti letto in terapia intensiva, pari a 0,4% (33 ricoverati), rispetto alla settimana precedente (0,5% al 12/02/2025) (tab.2, fig.2).

- I tassi di ospedalizzazione (fig.3, fig.4) e mortalità (fig.5) sono più elevati nelle fasce di età più alte (tasso di ospedalizzazione nelle fasce 80-89 e >90 anni rispettivamente pari a 9 e 12 per 1.000.000 ab., tasso di ricovero in terapia intensiva in tutte le fasce pari a 0 per 1.000.000 ab. e tasso di mortalità nella fascia 80-89 anni rispettivamente pari a 2 per 1.000.000 ab.).

### Diffusione

- L'indice di trasmissibilità (Rt) calcolato con dati aggiornati al 26 febbraio 2025 e basato sui casi con ricovero ospedaliero, al 18/02/2025 è pari a 0,72 (0,58-0,88), in leggero aumento rispetto alla settimana precedente (Rt=0,68 (0,55-0,81) al 11/02/2025) (fig.8). Per dettagli sulle modalità di calcolo ed interpretazione dell'Rt si rimanda all'approfondimento disponibile sul sito dell'Istituto Superiore di Sanità ([https://www.iss.it/coronavirus/-/asset\\_publisher/1srkhccjq7e/content/faq-sul-calcolo-del-rt](https://www.iss.it/coronavirus/-/asset_publisher/1srkhccjq7e/content/faq-sul-calcolo-del-rt)).

- L'incidenza di casi COVID-19 diagnosticati e segnalati nel periodo 20/02/2025 - 26/02/2025 è pari a 1 caso per 100.000 abitanti, stabile rispetto alla settimana precedente (1 caso per 100.000 abitanti nella 13/02/2025 - 19/02/2025) (tab.3).

- L'incidenza settimanale (20/02/2025 - 26/02/2025) dei casi diagnosticati è in diminuzione nella maggior parte delle Regioni/PPAA rispetto alla settimana precedente. L'incidenza più elevata è stata riportata in Lombardia e Toscana (2 casi per 100.000 abitanti) e la più bassa in Molise, Sardegna e Valle d'Aosta con meno di un caso per 100.000 abitanti (tab.3).

- Le fasce di età che registrano il più alto tasso di incidenza settimanale sono 80-89 e >90 anni. L'incidenza settimanale è stabile in tutte le fasce d'età (fig.7). L'età mediana alla diagnosi è di 71 anni, stabile rispetto alla settimana precedente.

- La percentuale di reinfezioni è il 35% circa, in diminuzione rispetto alla settimana precedente (fig.8).

### Varianti

- In base ai dati di sequenziamento presenti nella piattaforma nazionale I-Co-Gen, nell'ultimo mese di campionamento consolidato (gennaio 2025, dati al 23/02/2025), si osserva la co-circolazione di differenti sotto-varianti di JN.1 atenzionate a livello internazionale, con una predominanza di XEC (01/2025: 55%, fig. 9). In crescita, inoltre, la proporzione di sequenziamenti attribuibili alla variante sotto monitoraggio di recente designazione LP.8.1 (01/2025: 3%).

- Tra i diversi lignaggi identificati, il parentale XEC risulta essere il più frequente (01/2025: 33%, fig. 10).



---

Ministero della Salute  
Istituto Superiore di Sanità

---

# Indicatori di diffusione e impatto delle infezioni da SARS-CoV-2

---

Circolare del Ministero della Salute n. 14253 del 5 maggio 2023

---

**Aggiornamento: 26 febbraio 2025 | Data di analisi: 27 febbraio 2025**

## Indicatori di impatto

**Tabella 1 - Numero di posti letto di area medica occupati da pazienti con infezione da SARS-CoV-2 / numero di posti letto totali in Area Medica**

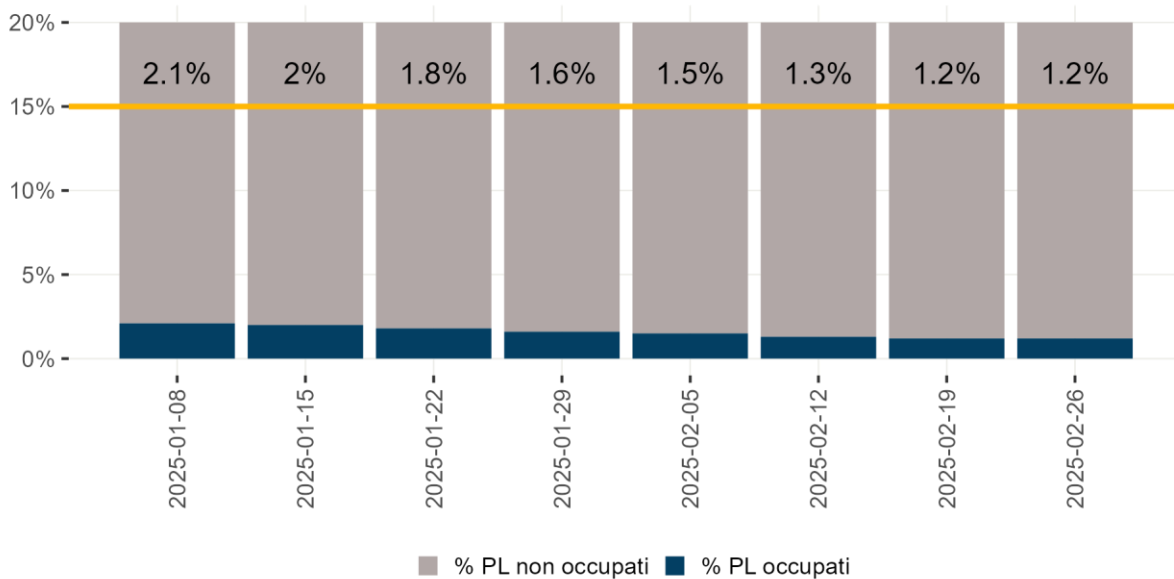
Regione/PA	Posti letto occupati area medica 26/02/2025 (A)	Posti letto totali area medica 26/02/2025 (B)	Occupazione (%) area medica 26/02/2025 (C=A/B*100)	Occupazione (%) area medica 19/02/2025
Abruzzo	8	1 382	0.6	0.7
Basilicata	2	333	0.6	0.6
Calabria	1	851	0.1	0.2
Campania	80	3 714	2.2	2.2
ER	156	9 001	1.7	1.8
FVG	9	1 277	0.7	0.6
Lazio	32	6 421	0.5	0.5
Liguria	6	1 251	0.5	0.9
Lombardia	40	10 457	0.4	0.3
Marche	4	973	0.4	1.0
Molise	0	176	0.0	0.6
Piemonte	14	6 794	0.2	0.2
PA Bolzano	11	500	2.2	1.8
PA Trento	0	517	0.0	0.4
Puglia	2	2 024	0.1	0.1
Sardegna	34	1 426	2.4	2.4
Sicilia	93	2 985	3.1	3.1
Toscana	23	5 033	0.5	0.5
Umbria	22	662	3.3	2.9
Valle d'Aosta	0	67	0.0	0.0
Veneto	205	6 000	3.4	3.4
<b>ITALIA</b>	<b>742</b>	<b>61 844</b>	<b>1.2</b>	<b>1.2</b>

*Tutti i dati riportati in tabella si riferiscono al mercoledì di ogni settimana. Posti letto totali in Area Medica = posti letto Area Medica COVID attivi pre-emergenza (HSP 14.02.2020) + posti letto Area Medica COVID attivati (aggiuntivi rispetto ai posti letto pre-emergenza) aggiornati al giorno indice.*

**Tabella 2 - Numero di posti letto di terapia intensiva occupati da pazienti con infezione da SARS-CoV-2 / numero di posti letto totali in Terapia Intensiva**

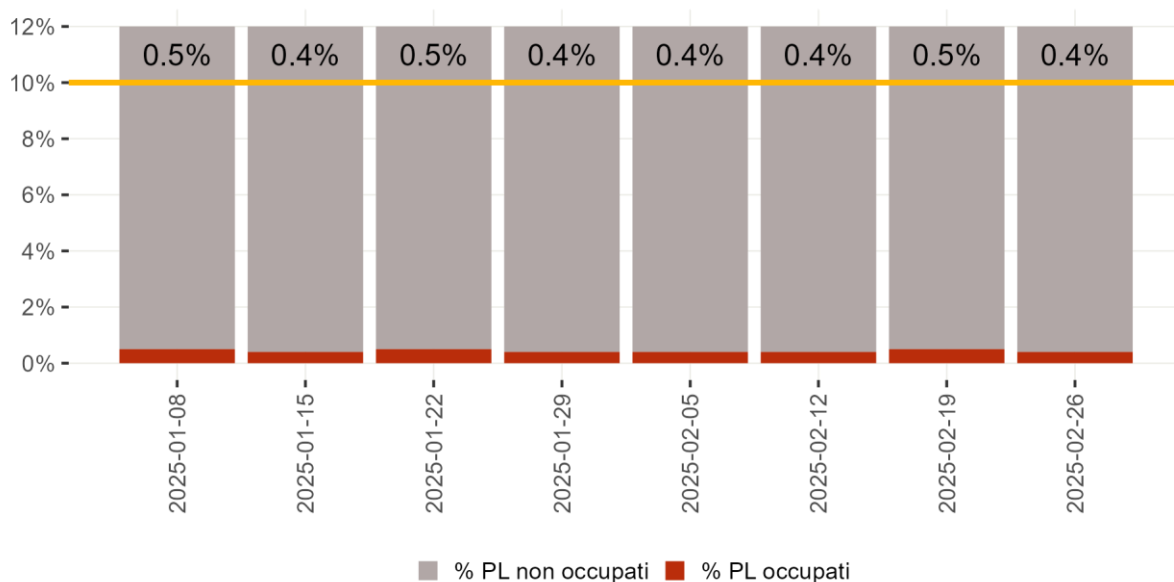
Regione/PA	Posti letto occupati terapia intensiva 26/02/2025 (A)	Posti letto totali terapia intensiva 26/02/2025 (B)	Occupazione (%) terapia intensiva 26/02/2025 (C=A/B*100)	Occupazione (%) terapia intensiva 19/02/2025
Abruzzo	1	181	0.6	0.0
Basilicata	0	79	0.0	0.0
Calabria	0	163	0.0	1.2
Campania	5	486	1.0	1.0
ER	9	889	1.0	1.2
FVG	0	175	0.0	0.6
Lazio	1	943	0.1	0.1
Liguria	0	164	0.0	0.6
Lombardia	3	1 810	0.2	0.2
Marche	1	206	0.5	0.5
Molise	0	39	0.0	0.0
Piemonte	0	628	0.0	0.0
PA Bolzano	0	100	0.0	0.0
PA Trento	0	90	0.0	0.0
Puglia	0	304	0.0	0.0
Sardegna	0	192	0.0	0.0
Sicilia	3	675	0.4	0.4
Toscana	3	570	0.5	0.7
Umbria	0	80	0.0	0.0
Valle d'Aosta	0	13	0.0	0.0
Veneto	7	1 000	0.7	0.7
<b>ITALIA</b>	<b>33</b>	<b>8 787</b>	<b>0.4</b>	<b>0.5</b>

*Tutti i dati riportati in tabella si riferiscono al mercoledì di ogni settimana. Posti letto totali in Area Medica = posti letto Area Medica COVID attivati pre-emergenza (HSP 14.02.2020) + posti letto Area Medica COVID attivati (aggiuntivi rispetto ai posti letto pre-emergenza) aggiornati al giorno indice.*



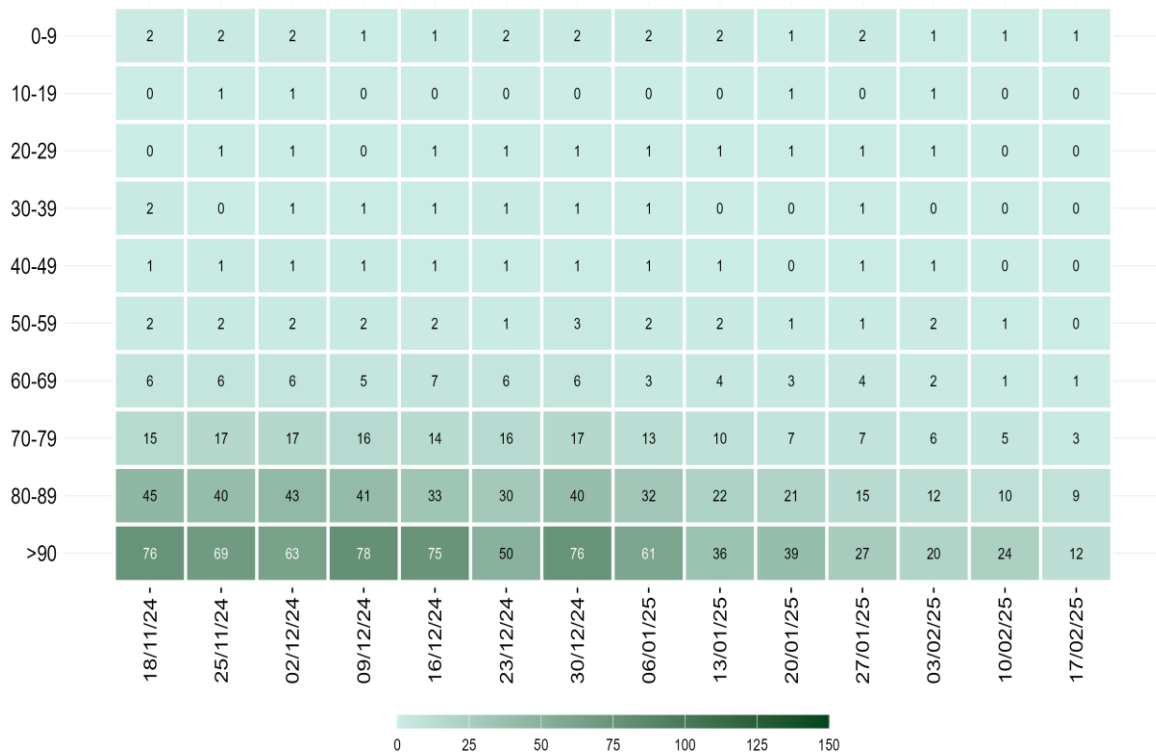
Denominatore: Posti letto totali

**Figura 1 - Tasso di occupazione dei posti letto in Area Medica da pazienti con COVID-19 per giorno del monitoraggio settimanale**



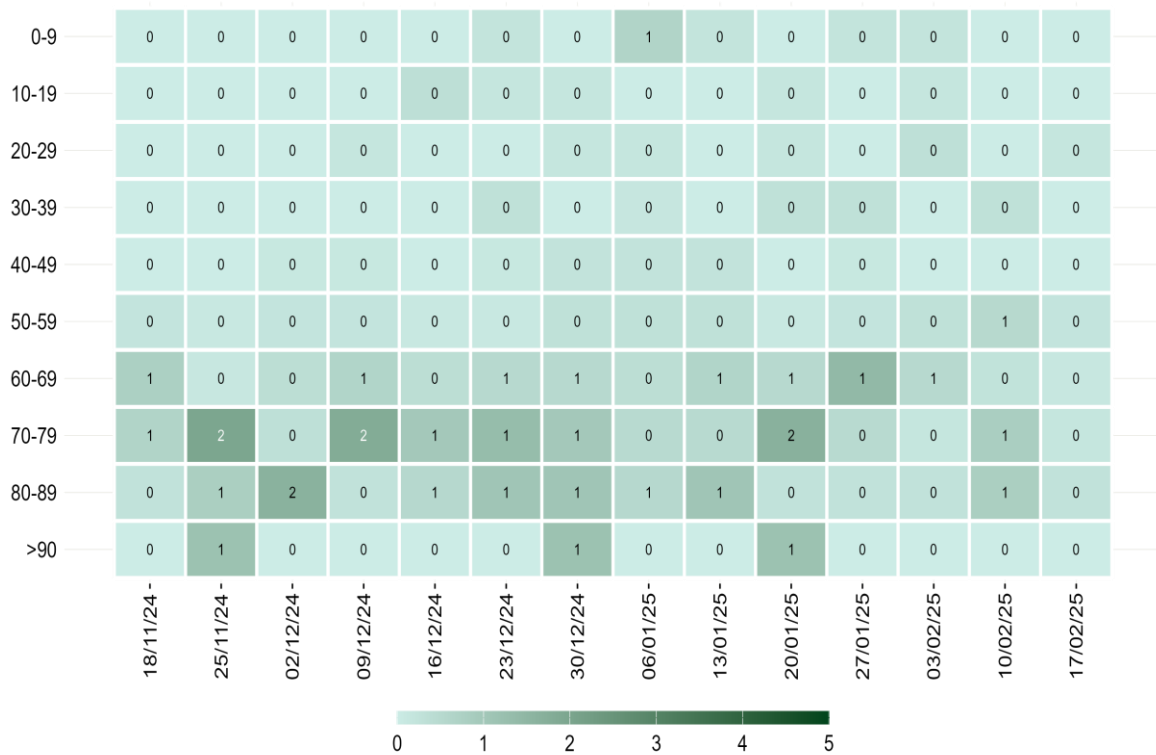
Denominatore: Posti letto totali

**Figura 2 - Tasso di occupazione dei posti letto in Terapia Intensiva da pazienti con COVID-19 per giorno del monitoraggio settimanale**



Nota: Il dato relativo alle ultime tre settimane non è consolidato e verosimilmente sottostimato

**Figura 3 - Tasso di ospedalizzazione settimanale (per 1.000.000 ab.) per fascia d'età dal 18 novembre 2024**



Nota: Il dato relativo alle ultime tre settimane non è consolidato e verosimilmente sottostimato

**Figura 4 - Tasso settimanale di ricovero in terapia intensiva (per 1.000.000 ab.) per fascia d'età partire dal 18 novembre 2024**

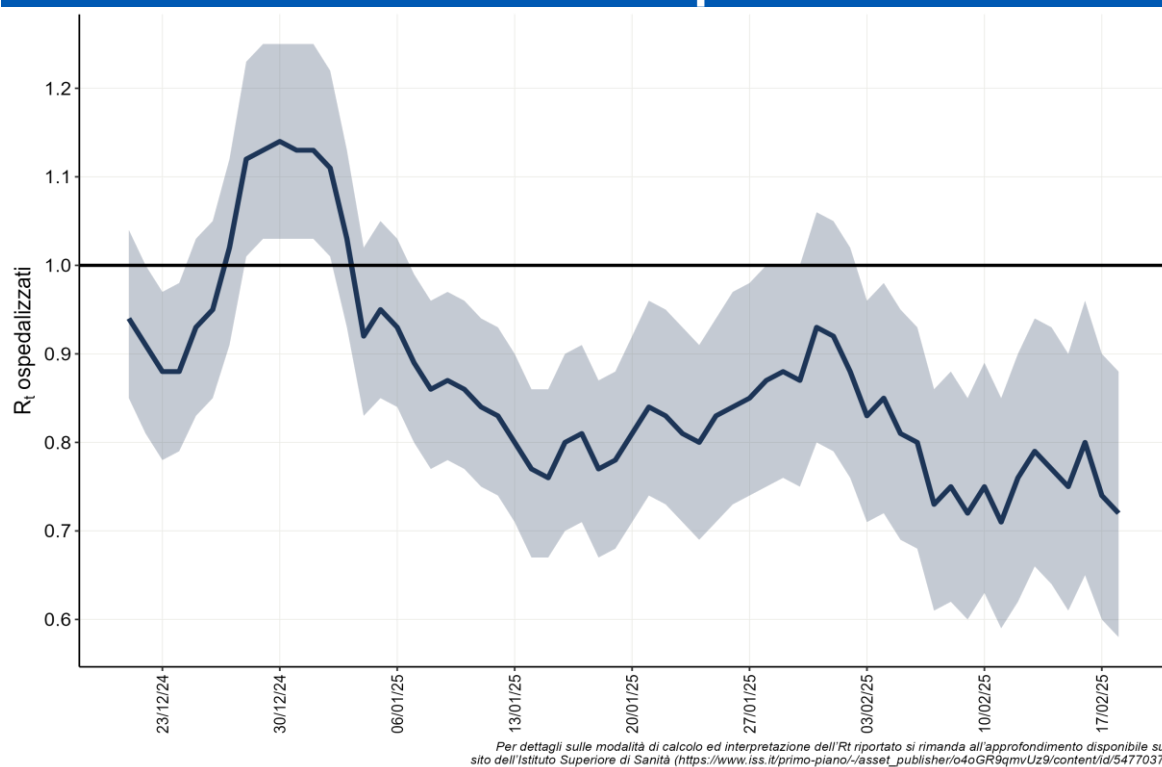




*Nota: Il dato relativo alle ultime tre settimane non è consolidato e verosimilmente sottostimato*

**Figura 5 - Tasso settimanale di mortalità (per 1.000.000 ab.) per fascia d'età a partire dal 18 novembre 2024**

## Diffusione dell'epidemia



**Figura 6 - Andamento giornaliero di Rt ospedalizzazioni nazionale, calcolato con dati estratti il 26 febbraio 2025**

**Tabella 3 - Incidenza (x100.000 abitanti) di nuove infezioni da SARS-CoV-2 diagnosticate e segnalate nelle ultime 3 settimane**

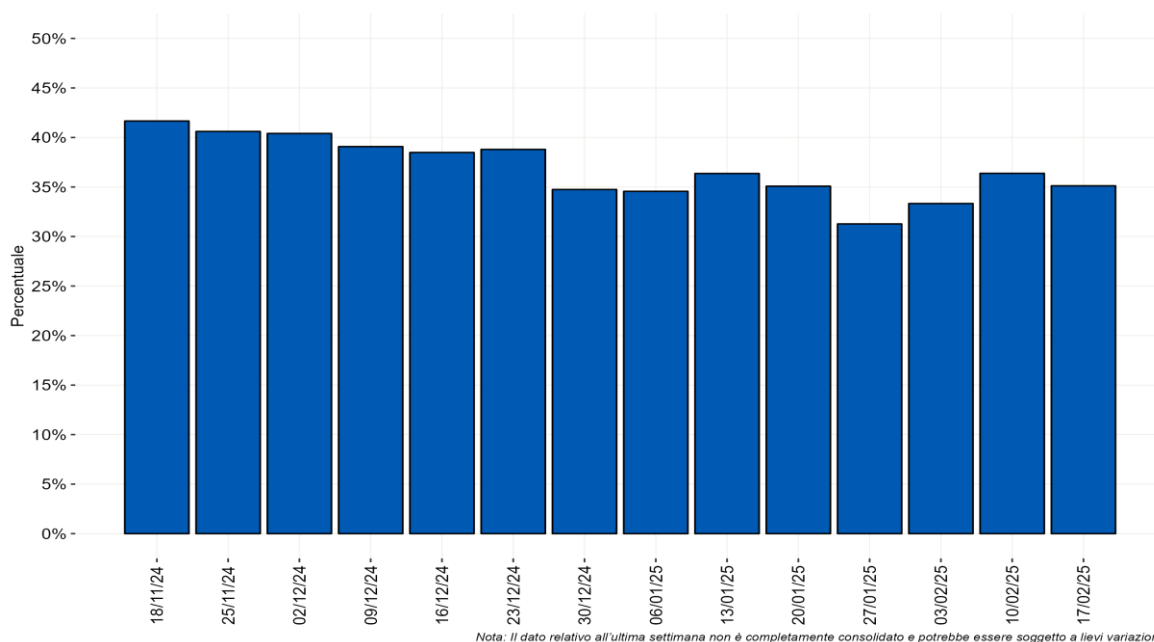
Regione/PA	Numero di casi 20/02/2025 - 26/02/2025	Incidenza* 20/02/2025 - 26/02/2025	Incidenza 13/02/2025 - 19/02/2025	Incidenza 06/02/2025 - 12/02/2025	Variatione relativa rispetto settimana precedente
Abruzzo	4	<0,5	1	1	-100
Basilicata	5	1	1	1	0
Calabria	3	<0,5	<0,5	1	0
Campania	38	1	1	1	0
ER	34	1	1	1	0
FVG	12	1	1	1	0
Lazio	51	1	1	2	0
Liguria	2	<0,5	<0,5	1	0
Lombardia	190	2	2	2	0
Marche	18	1	1	1	0
Molise	0	0	<0,5	<0,5	0
Piemonte	18	<0,5	<0,5	1	0
PA Bolzano	5	1	1	1	0
PA Trento	2	<0,5	1	1	-100
Puglia	29	1	1	1	0
Sardegna	0	0	<0,5	<0,5	0
Sicilia	1	<0,5	<0,5	0	0
Toscana	59	2	3	2	-33.3
Umbria	12	1	5	1	-80
Valle d'Aosta	0	0	1	<0,5	-100
Veneto	38	1	2	1	-50
<b>ITALIA</b>	<b>521</b>	<b>1</b>	<b>1</b>	<b>1</b>	<b>0</b>

\*Incidenza calcolata come numero di casi diagnosticati e notificati settimanalmente dal giovedì al mercoledì/100.000 abitanti.



Nota: La data si riferisce al primo giorno di ogni settimana. Il dato relativo all'ultima settimana non è completamente consolidato e potrebbe essere soggetto a lievi variazioni

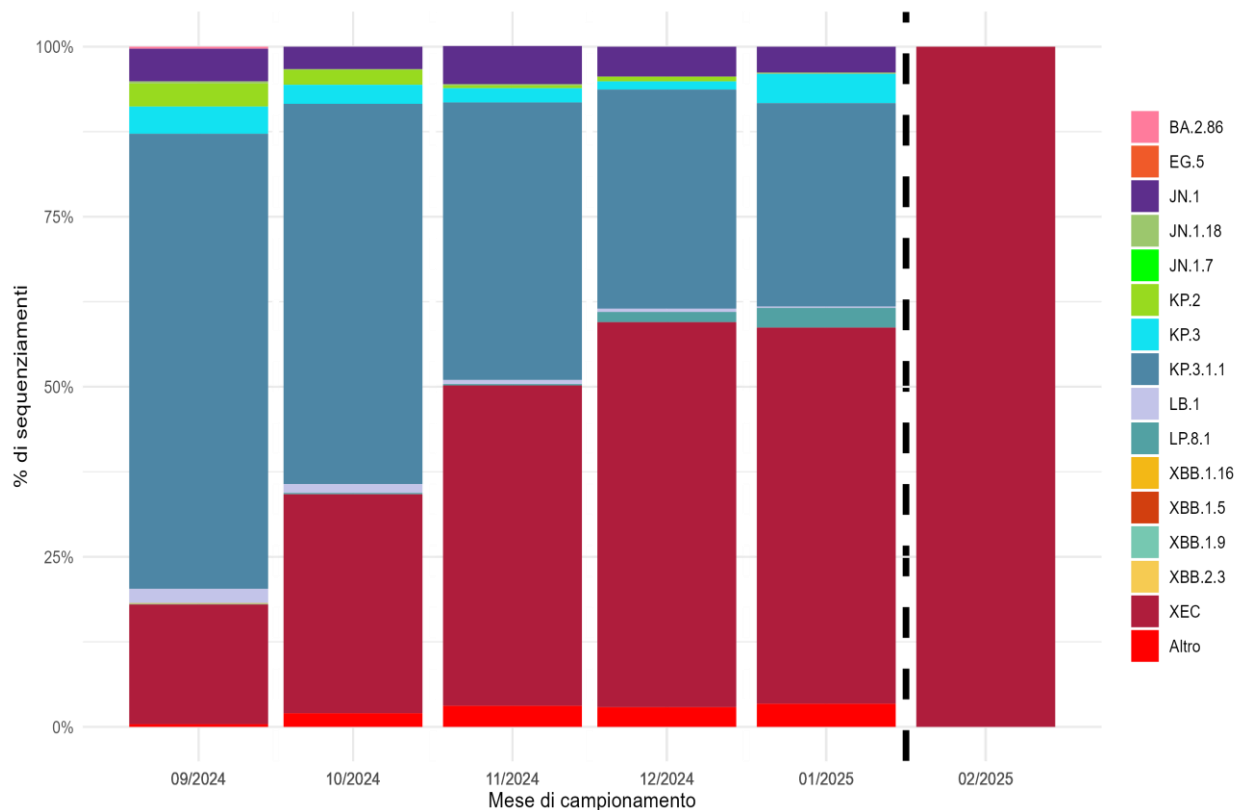
**Figura 7 - Incidenza settimanale di infezioni da SARS-CoV-2 per 100.000 abitanti per fascia d'età, a partire dal 18 novembre 2024**



Nota: Il dato relativo all'ultima settimana non è completamente consolidato e potrebbe essere soggetto a lievi variazioni.

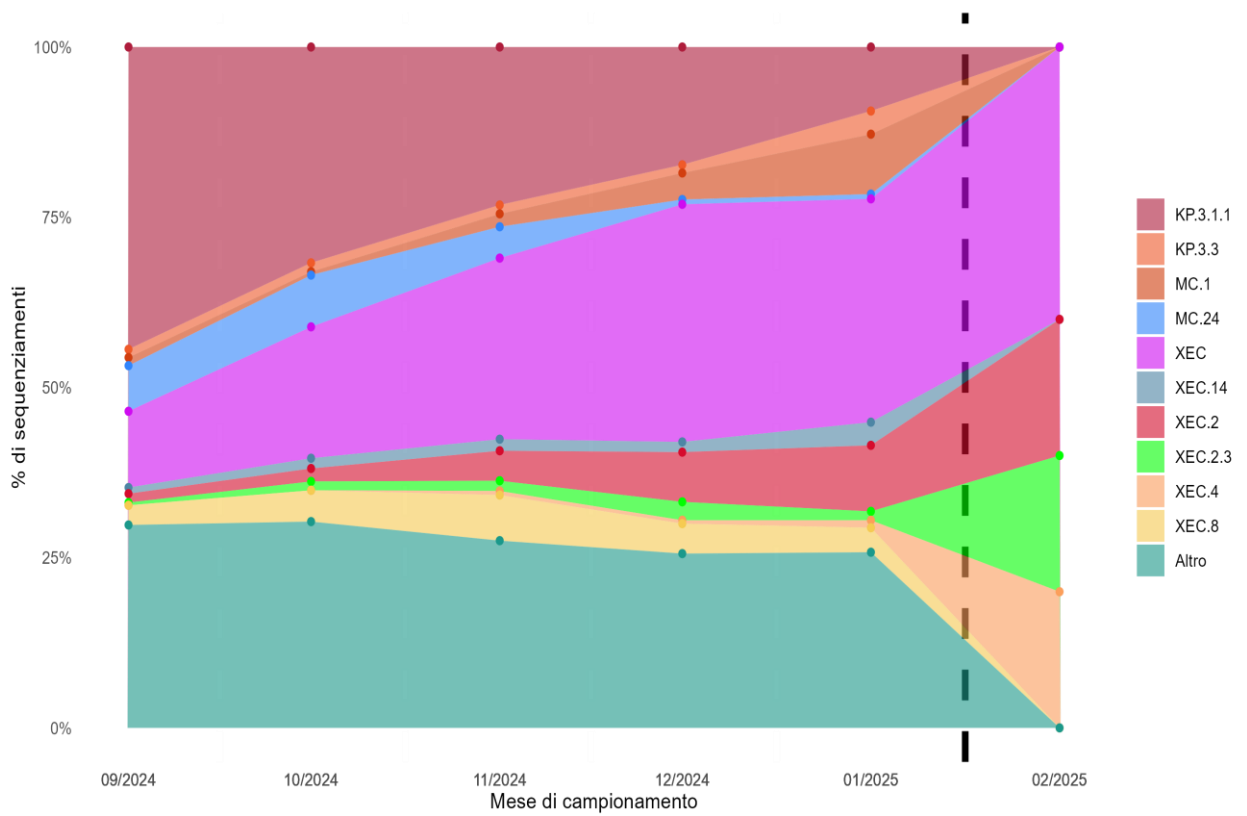
**Figura 8 - Distribuzione percentuale settimanale delle diagnosi di reinfezione da SARS-CoV-2 sul totale delle diagnosi segnalate per data di prelievo/diagnosi a partire dal 18 novembre 2024**

## Monitoraggio delle varianti di SARS-CoV-2



*Nota: I lignaggi riportati comprendono i relativi sotto-lignaggi non soggetti a classificazione specifica (ECDC, WHO).  
Il dato dopo la linea tratteggiata deve essere considerato provvisorio.*

**Figura 9 - Percentuale (%) dei principali lignaggi di SARS-CoV-2 per mese di campionamento**



*Nota: Sono riportati i sotto-lignaggi con una distribuzione percentuale superiore al 3% in almeno uno dei mesi illustrati.  
Il dato dopo la linea tratteggiata deve essere considerato provvisorio.*

**Figura 10 - Percentuale (%) dei principali sotto-lignaggi di SARS-CoV-2 per mese di campionamento**