



Relazione della Performance anno 2022

Istituto Superiore di Sanità



Indice

<i>Premessa</i>	3
<i>2. Sintesi dei principali risultati raggiunti</i>	6
<i>2.1. Ricerca e innovazione</i>	8
<i>2.3 Le attività di monitoraggio, regolazione, controllo, ispezione e consulenza</i>	13
<i>3. Analisi del contesto e stato delle risorse</i>	27
<i>3.1 Risorse umane</i>	27
<i>3.2 Risorse finanziarie</i>	28
<i>3.3. Struttura Organizzativa</i>	33
<i>4. Gli obiettivi dell’Ente: specifici (triennali) e annuali</i>	35
<i>4.1 Linea strategica 1: Nodo essenziale nelle reti della sanità pubblica italiana, europea e internazionale</i>	38
<i>4.2 Linea strategica 2: Snodo strategico per la ricerca italiana nel campo della salute</i>	42
<i>4.3 Linea strategica 3: Ente in continua evoluzione per rispondere alle sfide di sanità pubblica presenti e future</i>	49
<i>4.4 Linea strategica 4: Leader autorevole e indipendente in Italia, in Europa e nel mondo</i>	56
<i>4.5 Linea strategica 5: Organizzazione aperta ai cittadini, enti, istituzioni italiane e internazionali</i>	63
<i>5. Misurazione e valutazione degli obiettivi</i>	68
<i>6. La Performance individuale</i>	73
<i>7. Conclusioni</i>	80

Premessa

L'Istituto Superiore di Sanità (ISS) è l'organo tecnico scientifico del Servizio Sanitario Nazionale (SSN) ed ente pubblico di ricerca vigilato dal Ministero della Salute, svolge un ruolo di primaria importanza nella promozione e protezione della salute pubblica. La sua missione abbraccia una vasta gamma di attività, tra cui ricerca, controllo, consulenza, regolamentazione, formazione e divulgazione, nonché la prevenzione e la sorveglianza, operando in ambiti chiave che coprono tutte le sfere della salute pubblica.

La presente relazione è elaborata conformemente alla modifica apportata all'articolo 10 del decreto legislativo n. 150/2009, operata dal decreto legislativo n. 74/2017. Tale modifica stabilisce che entro il 30 giugno di ogni anno, le amministrazioni pubblicano sul proprio sito istituzionale e sul Portale della Performance la relazione annuale sulla performance, previa approvazione da parte dell'organo politico-amministrativo e validazione da parte dell'Organismo Indipendente di Valutazione (OIV). Inoltre, la presente relazione è redatta tenendo conto delle indicazioni fornite dalla linea guida n.3 del Dipartimento della Funzione Pubblica.

Dopo il rallentamento causato dalla pandemia di SARS-CoV-2 nel periodo 2020-2021, che ha colpito duramente il nostro Paese, nel corso del 2022 si è registrata una piena ripresa di tutte le attività di ricerca, regolazione e formazione dell'Istituto Superiore di Sanità con un ritorno a un'organizzazione del lavoro in presenza. Attraverso una rigorosa pianificazione, sono state adottate misure adeguate a garantire la salute e la sicurezza di tutto il personale coinvolto. Ciò ha permesso di mantenere elevati standard di efficienza ed efficacia nelle operazioni, nonostante le sfide complesse che si sono presentate lungo il percorso.

Nel corso dell'anno 2022, l'Istituto Superiore di Sanità ha promosso diverse iniziative di rilievo che hanno contribuito alla sua missione di promuovere e tutelare la salute pubblica. Di seguito saranno illustrati alcuni dei progetti e dei risultati più significativi che hanno contraddistinto l'anno appena trascorso per l'ISS. Attraverso la ricerca, il controllo, la consulenza, la formazione e l'informazione, l'Istituto ha affrontato importanti sfide nel campo della salute, contribuendo al progresso e al benessere della società. Questa panoramica permetterà di apprezzare il valore e l'impatto delle attività svolte dall'Ente.

Anche nel 2022, l'Istituto ha consolidato la sua reputazione di eccellenza nella ricerca scientifica nel campo della salute pubblica. Il suo contributo è stato riconosciuto e sottolineato anche dall'importante partecipazione che vi è stata nell'ambito dei progetti del Piano Nazionale di Ripresa e Resilienza (PNRR), oltre ad aver assunto un ruolo chiave contribuendo al Piano

Nazionale Complementare (PNC), come soggetto attuatore del programma "Salute, Ambiente, Biodiversità e Clima".

Il programma PNC "Salute, Ambiente, Biodiversità e Clima" si propone di affrontare le sfide interconnesse tra la salute umana, l'ambiente, la biodiversità e il cambiamento climatico. L'obiettivo principale è promuovere la salute e il benessere delle persone attraverso politiche e azioni che mitigano gli impatti negativi dell'ambiente sulla salute e favoriscono uno sviluppo sostenibile.

Il coinvolgimento nei suddetti programmi è solo una delle conferme del ruolo centrale dell'ISS come punto di riferimento nella salute pubblica e nella ricerca scientifica in Italia e nel mondo. L'obiettivo finale è quello di garantire una sanità di qualità, accessibile a tutti i cittadini italiani, promuovendo la salute e contribuendo alla prosperità e alla resilienza del Paese nel lungo termine.

Sono proseguite, nell'anno, le fondamentali attività di controllo, certificazione e valutazione di natura documentale ed analitica, al fine di potenziare le funzioni di autorizzazione/regolazione, fondamentali per proteggere la salute pubblica promuovendo lo sviluppo di standard di qualità necessari a garantire l'uso sicuro di farmaci, vaccini, sostanze e dispositivi medici. In tale ambito, si include anche la priorità di rendere strutturale il servizio tecnico-scientifico a supporto del Ministero della Salute e del Paese rispetto alle *expertise* acquisite nei più svariati ambiti.

Secondo quanto previsto dall'articolo 2 dello statuto dell'ente, l'ISS:

- effettua controlli ovvero rilascia valutazioni, pareri, certificazioni e altre valutazioni di conformità;
- effettua controlli analitici, valutazioni e ispezioni, anche ai fini autorizzativi,
- effettua il controllo e la valutazione di medicinali biologici e chimici, anche in qualità di laboratorio ufficiale per il controllo dei medicinali e ha il compito di approntare e aggiornare l'inventario nazionale delle sostanze chimiche e dei preparati.

Elemento qualificante per le attività di regolazione e controllo è la presenza in ISS di:

- 3 Laboratori di riferimento europei (European Union Reference Laboratory, EURL)
- 17 Laboratori di riferimento nazionali (National Reference Laboratory, NRL)

Gli EURL e gli NRL svolgono funzioni di coordinamento, armonizzazione e supporto tecnico-scientifico, rispettivamente, alla rete degli NRL degli Stati Membri e/o ai laboratori territoriali operanti nei settori della sicurezza alimentare e delle sostanze chimiche.

Inoltre, anche nel settore della formazione, l'ISS si è impegnato nello sviluppo e nella promozione di proposte formative nel campo della sanità pubblica, anche attraverso modalità a distanza. In collaborazione con altre organizzazioni, l'ISS ha lavorato per diffondere la cultura e gli strumenti necessari per affrontare le sfide legate alla salute, partendo dalle emergenze sanitarie e fornendo competenze a operatori e professionisti del settore.

Questo impegno dimostra la volontà dell'ISS di adattarsi alle esigenze specifiche dei diversi contesti e di fornire competenze adeguate alle sfide globali nel campo della sanità.

Durante il corso del 2022, sono state intraprese numerose attività volte ad affrontare le sfide della sanità pubblica, questo complesso sforzo è stato accompagnato da un'organizzazione interna che ha mirato a raggiungere tale obiettivo. In questa organizzazione, le diverse variabili, comprese quelle umane e tecnologiche, sono state sinergicamente interconnesse per garantire la solidità e la modernità dell'Ente.

In conclusione, le azioni dell'ISS si sono orientate verso una presenza attiva e coinvolgente anche in ambito internazionale, cercando di contribuire nel processo decisionale a una migliore salute pubblica globale. Attraverso la partecipazione a tavoli internazionali, la promozione di partnership, la formazione, il supporto regionale e la collaborazione con organizzazioni multilaterali, l'ISS si conferma come un attore chiave nella promozione della salute a livello nazionale e internazionale.

2. Sintesi dei principali risultati raggiunti

In coerenza con la propria missione di “*promozione e tutela della salute pubblica nazionale e internazionale attraverso attività di ricerca, controllo, consulenza, regolazione e formazione*” l'Istituto Superiore di Sanità si impegna a promuovere e proteggere la salute pubblica a livello nazionale e internazionale. L'ISS attraverso le attività di ricerca (di base, pre-clinica, traslazionale e clinica, epidemiologica, osservazionale) genera conoscenze scientifiche, fondamentali per le attività di controllo, consulenza, regolazione e formazione. Oltre a monitorare e sorvegliare i fenomeni legati alla salute, fornendo pareri tecnico-scientifici alle istituzioni e agendo come regolatore in determinati contesti, l'ISS si impegna nella diffusione delle conoscenze e delle evidenze scientifiche a decisori, operatori sanitari e cittadini, coprendo una vasta gamma di ambiti all'interno della salute pubblica.

Le azioni dell'Istituto Superiore di Sanità nel corso dell'anno si sono orientate verso una serie di obiettivi strategici orientati al rafforzamento della governance interna, dell'ecosistema della ricerca, della formazione specialistica in salute pubblica, della comunicazione trasparente e basata sulle evidenze scientifiche, del monitoraggio e controllo, della collaborazione internazionale e della sicurezza e qualità.

In particolare, l'Istituto ha dedicato sforzi significativi al rafforzamento della governance interna, attraverso l'aggiornamento e lo sviluppo di documenti di indirizzo, strumenti tecnico-amministrativi e strutture organizzative e gestionali. Questo ha contribuito a garantire un'efficace gestione interna dell'Istituto, favorendo la coerenza e l'efficienza delle attività svolte.

Per quanto riguarda la ricerca, l'Ente ha lavorato per potenziare tutte le sue componenti, inclusi l'indirizzo e la governance, il supporto amministrativo, il rinnovo e il potenziamento delle strumentazioni e delle core facilities. Inoltre, è stata data particolare attenzione alla valorizzazione dei giovani ricercatori, offrendo percorsi di formazione alla ricerca e promuovendo la ricerca indipendente attraverso finanziamenti interni e la partecipazione a reti europee e nazionali.

L'ISS ha inoltre rafforzato la risposta alla domanda di formazione specifica in salute pubblica, sfruttando le potenzialità della formazione a distanza e posizionandosi come attore proattivo nel contesto internazionale. Ciò è stato possibile attraverso la messa in rete di organizzazioni e istituzioni deputate alla formazione specialistica in sanità pubblica a livello nazionale ed internazionale.

La comunicazione è stata un'altra area di rafforzamento per l'Istituto, che ha potenziato gli strumenti a disposizione e ha perseguito la logica della trasparenza, fornendo informazioni e dati consolidati basati sul metodo scientifico. Inoltre, l'Istituto ha offerto un riferimento tecnico-scientifico per contrastare il fenomeno delle fake news nel campo della salute pubblica. Infine, l'ISS ha lavorato attivamente per rafforzare le sue attività di collaborazione internazionale, contribuendo a promuovere l'immagine della Sanità Pubblica Italiana nel mondo. In sinergia con il Ministero della Salute e il Ministero degli Affari Esteri e della Cooperazione Internazionale, l'ISS ha partecipato a iniziative e progetti internazionali, consolidando la sua presenza e influenza a livello globale. Attraverso le attività di collaborazione internazionale, l'ISS ha potuto condividere le sue competenze, contribuire alla definizione di politiche e strategie internazionali nel campo della sanità pubblica e partecipare a progetti di ricerca e iniziative di interesse comune.

Complessivamente, l'Ente ha lavorato incessantemente per raggiungere gli obiettivi strategici delineati, contribuendo al progresso della ricerca scientifica e alla valorizzazione della salute pubblica.

2.1. Ricerca e innovazione

La ricerca scientifica ai fini della promozione e tutela della salute pubblica è compito fondante dell'ISS. Negli anni, ha rappresentato un impegno costante e centrale nell'azione dell'Istituto, che riconosce la ricerca scientifica quale attività indispensabile per fornire supporto tecnico scientifico al Servizio Sanitario Nazionale Italiano.

L'attività di ricerca dell'Ente copre tutti i domini della salute pubblica. A partire dal 2020 le attività dell'ente sono state aggregate in sette macro-aree (Figura 1):

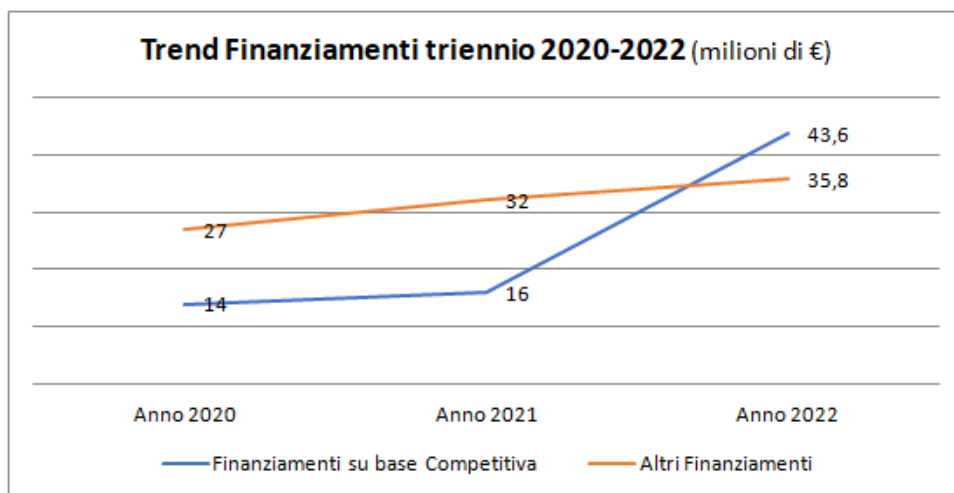
- Salute e ambiente;
- Farmaci;
- Malattie trasmissibili;
- Malattie non trasmissibili e malattie rare;
- Prevenzione delle malattie, promozione della salute e salute globale;
- Sicurezza alimentare e nutrizione;
- Chimica, radiazioni, tecnologie innovative e telemedicina.



Le sette macro-aree della ricerca ISS

La produzione scientifica dell'ISS nel 2022 conta oltre 1400 pubblicazioni che includono, oltre agli articoli pubblicati su riviste internazionali indicizzate, anche monografie e rapporti tecnici, registrati nell'archivio digitale delle pubblicazioni ISS PublISS (<https://publ.iss.it/>). Gli articoli pubblicati su riviste indicizzate sono attualmente 1.090, sebbene tale numero non sia definitivo, la produzione scientifica dell'ISS nel 2022, è in linea con gli anni precedenti. I dati, seppur provvisori, indicano un trend in crescita, in particolare per quanto riguarda il numero di articoli di rivista con alto Impact Factor (≥ 10).

La ricerca dell'Istituto è sostenuta da finanziamenti di vario tipo. Nel triennio 2020-2022 i finanziamenti extramurali ottenuti sono stati pari a circa 74 milioni di euro per i finanziamenti su base competitiva, e a circa 95,5 milioni di euro per gli altri finanziamenti. Di seguito si riporta il dettaglio dell'andamento positivo dei finanziamenti ottenuti nel triennio di riferimento:



Trend Finanziamenti triennio 2020-2022

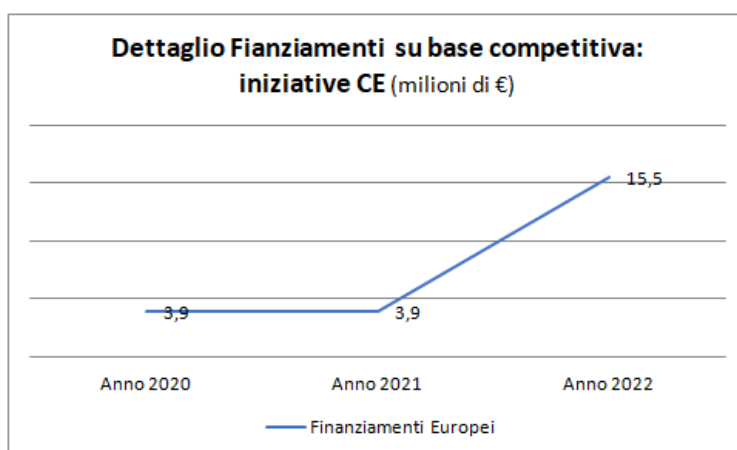
Come evidenziato dal trend soprariportato, sia per i finanziamenti su base competitiva che per gli “altri finanziamenti”, si registra un andamento positivo; in particolare, rispettivamente, un aumento dell’11% nel 2021 rispetto al 2020, e del 173% nel 2022 rispetto al 2021 e un aumento dell’16% nel 2021 rispetto al 2020, e del 12% nel 2022 rispetto al 2021 per gli “altri finanziamenti”.

L'anno 2022 ha registrato un notevole incremento dei finanziamenti su base competitiva, grazie al contributo significativo dei progetti acquisiti nel contesto del Piano Nazionale di Ripresa e Resilienza (PNRR) e del Piano nazionale per gli investimenti complementari (PNC), i quali hanno rappresentato un'opportunità senza precedenti nella storia della ricerca scientifica italiana.

Di seguito si riportano le principali iniziative che vedono coinvolto l'ISS nell'ambito del PNRR:

1. **partenariato esteso *Inf-Act***, dedicato al tema delle malattie infettive emergenti, che prevede per **ISS un ruolo di co-coordinamento** e la titolarità di un nodo (spoke) oltre ad una serie di attività di ricerca;
2. **partenariato esteso *Heal Italia***, dedicato alla medicina personalizzata, che vede l'ISS come co-leader di un nodo (o spoke) focalizzato sulla prevenzione;
3. **altri partenariati estesi nell'ambito di oncologia, neuroscienze, malattie rare, salute e ambiente, intelligenza artificiale** coinvolgono ricercatori ISS con specifici progetti
4. partecipazione all'hub nazionale anti-pandemico del Biotechopolo di Siena;
5. il progetto **Rome Technopole**, un polo multitecnologico in ambito bio-farmaceutico e salute tra i progetti nazionali dedicati alle "Infrastrutture tecnologiche di innovazione".

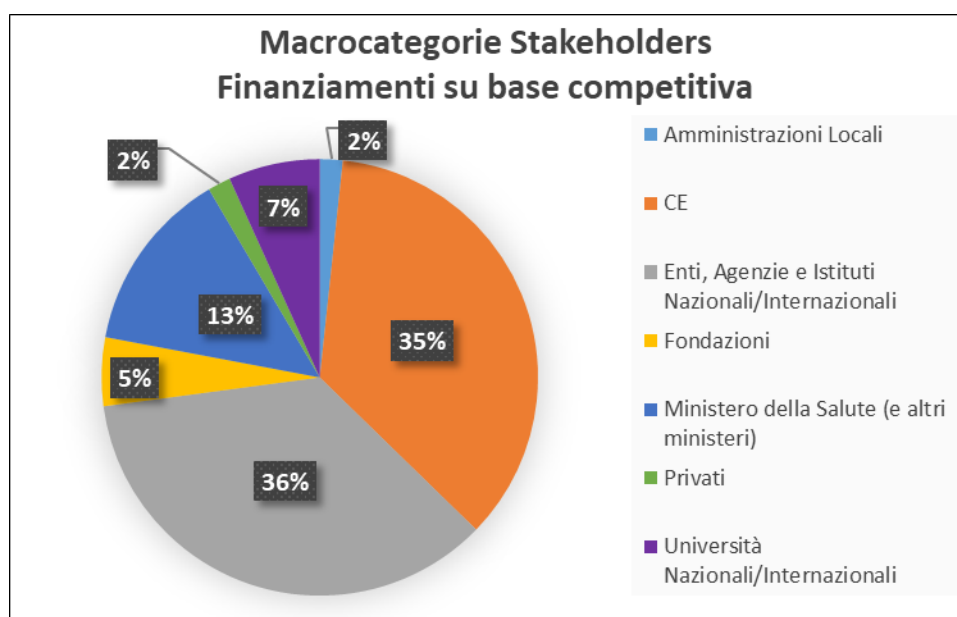
L'incremento dei finanziamenti su base competitiva nel corso del 2022 è stato favorito anche dalla quota dei finanziamenti ottenuti attraverso le iniziative della Commissione Europea, in particolare nei programmi Horizon Europe e EU4H. È importante sottolineare che questa quota ha registrato una crescita significativa, superando più del triplo gli anni precedenti. Tale aumento rappresenta un'opportunità preziosa per l'Istituto Superiore di Sanità, consentendo di accedere a risorse aggiuntive e ampliare la partecipazione a progetti di ricerca e sviluppo a livello europeo. Questo risultato riflette l'impegno e la competenza dell'ISS nell'attrarre finanziamenti esterni e collaborare attivamente con partner internazionali nell'ambito della ricerca scientifica e dell'innovazione.



Dettaglio finanziamenti su base competitiva: iniziativa CE

In riferimento ai finanziamenti su base competitiva, nel 2022 l'Istituto ha sottoscritto 76 convenzioni per un totale di 45,5 milioni di euro. Nel 2022, in particolare, la quota di finanziamenti su base competitiva ha superato per la prima volta quella degli altri finanziamenti (35,8 milioni di euro), segnando un aumento di indipendenza dalle fonti ordinarie che risulta essere un risultato di particolare rilevanza.

Su tali convenzioni è stata svolta un'analisi degli stakeholders; in particolare, sono state raggruppate per macrocategorie di stakeholders come di seguito rappresentato:



Macrocategorie stakeholders finanziamenti su base competitiva - anno 2022 – Fonte: DB Accordi

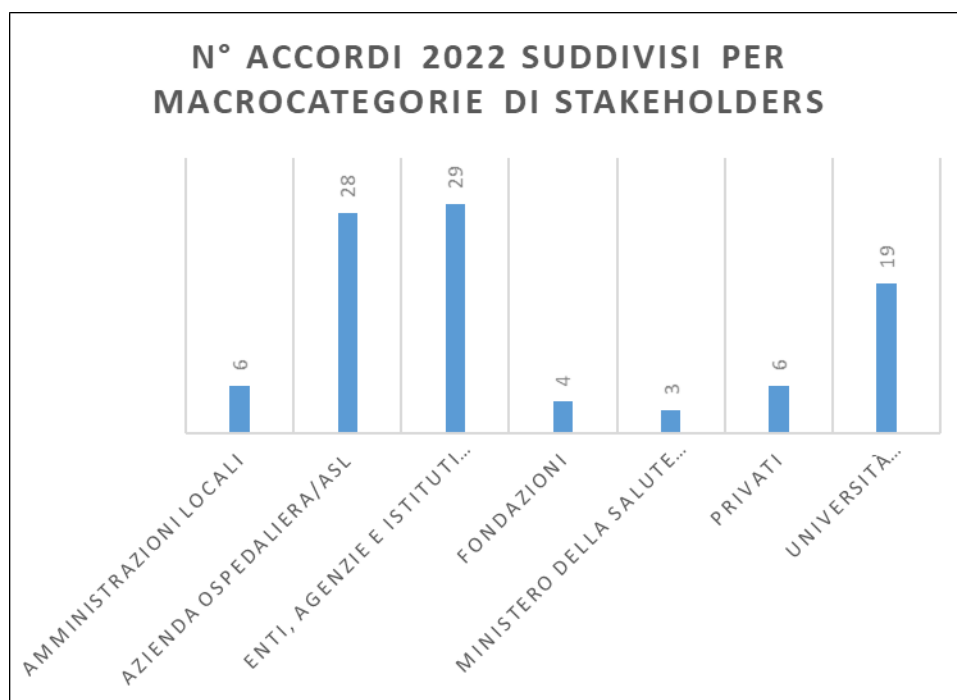
Dal grafico sopra riportato si può rilevare che il principale stakeholder per l'Istituto, rispetto ai finanziamenti su base competitiva, sono gli enti, agenzie e istituti nazionali e internazionali, tra i principali l'Agenzia Italiana del Farmaco (AIFA), l'Agenzia Spaziale Italiana (ASI), l'European Centre for Disease Prevention and Control (ECDC), l'Organizzazione Mondiale della Sanità, il National Institute of Health (NIH) e l'European Food Safety Authority. Inoltre, per il 2022, il 35% dei finanziamenti ottenuti sono riferiti alla CE come descritto precedentemente, il 13% sono riconducibili al Ministero della Salute, al Ministero dell'Università e della Ricerca e al Ministero degli Affari Esteri per un ammontare totale di 20 milioni di euro.

Inoltre, al fine di promuovere e sostenere la ricerca di eccellenza, anche attraverso il sostegno di giovani ricercatori e ricercatrici, l'Istituto Superiore di Sanità ha istituito, per l'anno 2022, sia un bando di ricerca competitivo dedicato al proprio personale ISS con meno di 40 anni,

finanziato tramite i proventi delle donazioni 5x1000, sia il bando "Starting Grant", aperto anche all'esterno e rivolto a giovani ricercatori con meno di 33 anni. Entrambi i bandi non definiscono tematiche specifiche di ricerca, ma lasciano spazio a iniziative progettuali nelle aree strategiche di ricerca dell'ente, come salute e ambiente, farmaci, malattie trasmissibili, malattie non trasmissibili e malattie rare, prevenzione delle malattie, promozione della salute e salute globale, sicurezza alimentare e nutrizione, chimica, radiazioni, tecnologie innovative e telemedicina.

Infine, nel corso del triennio 2020-2022 sono stati stipulati 280 accordi di collaborazione scientifica (rispetto ai 124 del triennio precedente), con enti pubblici di ricerca, regioni, università, IRCCS, società scientifiche, enti e agenzie nazionali e estere. In particolare, gli accordi di collaborazione stipulati nel 2022 ammontano a 95.

Di seguito vengono rappresentati i principali stakeholders con cui l'Istituto ha stipulato accordi di collaborazione nel corso del 2022:



N° accordi 2022 suddivisi per macrocategorie stakeholders - anno 2022 – Fonte: DB Accordi

Nell'ambito dei 95 accordi di collaborazione, il 60% sono stati stipulati con aziende ospedaliere, asl e enti, agenzie e istituti nazionali e internazionali, e il 20% con università nazionali e internazionali. La collaborazione attiva dell'ISS con una vasta gamma di enti e istituzioni, tra cui aziende ospedaliere, asl, enti, agenzie, fondazioni, istituti e università nazionali e internazionali, evidenzia la sua posizione centrale nel network di partenariati che contribuiscono al progresso scientifico e alla promozione della salute pubblica.

2.3 Le attività di monitoraggio, regolazione, controllo, ispezione e consulenza

Dalla sua fondazione, l'Istituto ha un ruolo di riferimento nel contesto italiano ed europeo e ormai anche extra-europeo nell'ambito delle attività di controllo, valutazione, certificazione ed analisi nei vari ambiti di competenza: dalle patologie trasmissibili, ai settori dell'ambiente, degli alimenti, dei farmaci (medicinali, sieri e vaccini per uso umano e veterinario), delle tecnologie biomediche e dei sistemi sanitari.

In Istituto opera l'Organismo Notificato nell'ambito delle certificazioni CE di dispositivi medici e di dispositivi medico diagnostici in vitro ai sensi dei Regolamenti comunitari. In particolare, l'Organismo Notificato gestisce le attività di certificazione e sorveglianza (ispezioni e valutazioni di documentazione) da svolgere nei confronti dei fabbricanti che vorranno certificare i propri dispositivi.

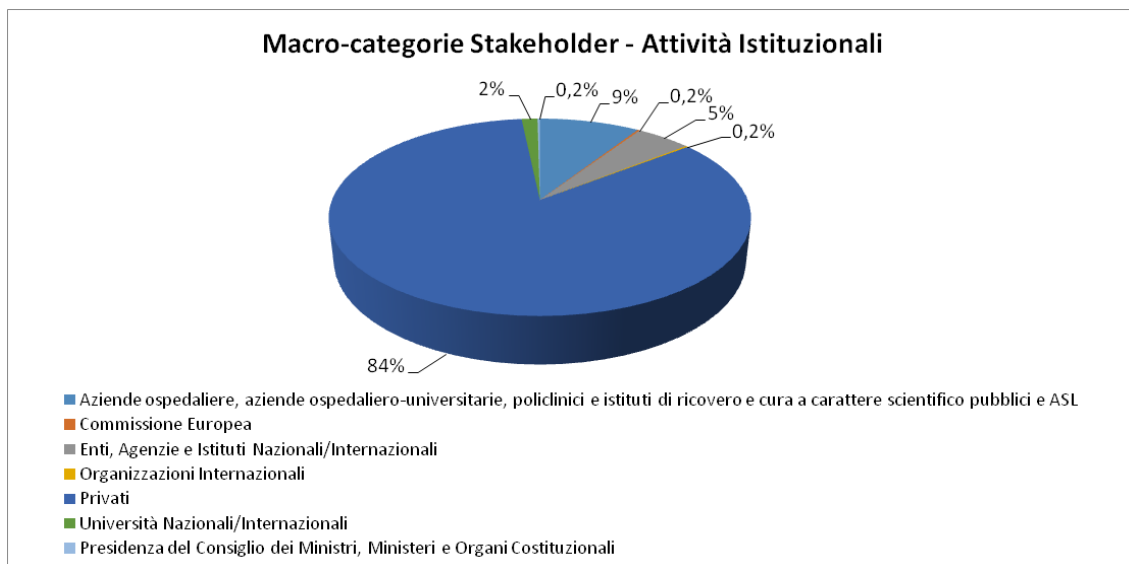
L'Istituto è altresì attivo da svariate decadi come OMCL (Official Medicines Control Laboratory) nel settore del controllo degli emoderivati e vaccini e la sua esperienza è riconosciuta anche fuori dall'Europa. Infatti, in Europa, prima della distribuzione sul mercato, ogni lotto di vaccino viene sottoposto a controllo anche da parte di un laboratorio ufficiale riconosciuto ed accreditato (OMCL).

L'expertise dei ricercatori dell'Istituto si esprime anche nelle attività di valutazione delle domande di autorizzazione previste dalla relativa normativa, finalizzata all'adozione del provvedimento finale, con riferimento prevalentemente ai presidi medico chirurgici, piuttosto che nell'attività di sorveglianza delle esposizioni e intossicazioni da sostanze e prodotti chimici pericolosi.

L'ISS, inoltre, svolge una funzione di coordinamento nazionale e di raccordo con il livello europeo in numerosi ambiti della sanità pubblica, tra questi, spiccano i Laboratori di Riferimento Nazionali (LNR) ed Europei (EURL) nel contesto della sicurezza alimentare e delle zoonosi. L'Unione Europea ha scelto di perseguire un elevato livello di tutela della salute nel settore alimentare (Reg. EU 625/2017). Per far ciò si è dotata di una legislazione estremamente avanzata, costituita da un quadro armonizzato di norme per l'organizzazione dell'intero settore della sicurezza alimentare e della lotta alle zoonosi. In questo quadro, l'identificazione e designazione di Laboratori di Riferimento Europei (EURL) e Nazionali (LRN) di comprovato valore tecnico-scientifico e organizzativo, ha l'obiettivo di contribuire ad assicurare un'elevata qualità e uniformità dei risultati analitici, funzionale ad un approccio armonizzato, a livello europeo, in materia di controlli ufficiali.

L'Istituto ogni anno svolge un'attività regolatoria ingente, al fine di rispondere a tutte le richieste istituzionali come: Pareri – Controlli – Certificazioni – Analisi di Revisione che provengono dai diversi portatori d'interesse.

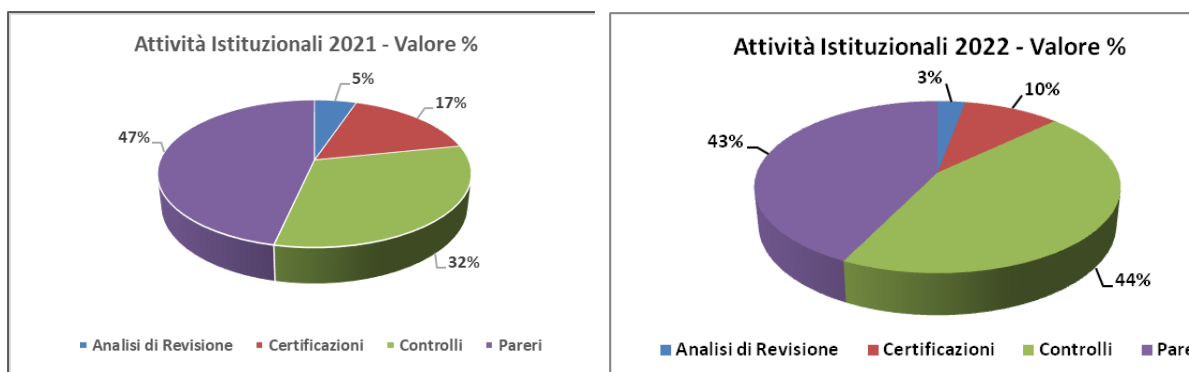
Pertanto, di seguito, vengono rappresentate le principali macro-categorie di stakeholder con cui l'Istituto si è relazionato nel corso del 2022, riportando, per ogni categoria, i valori percentuali di attività istituzionale svolta:



Macro-categorie Stakeholder - Attività Istituzionali – Anno 2022

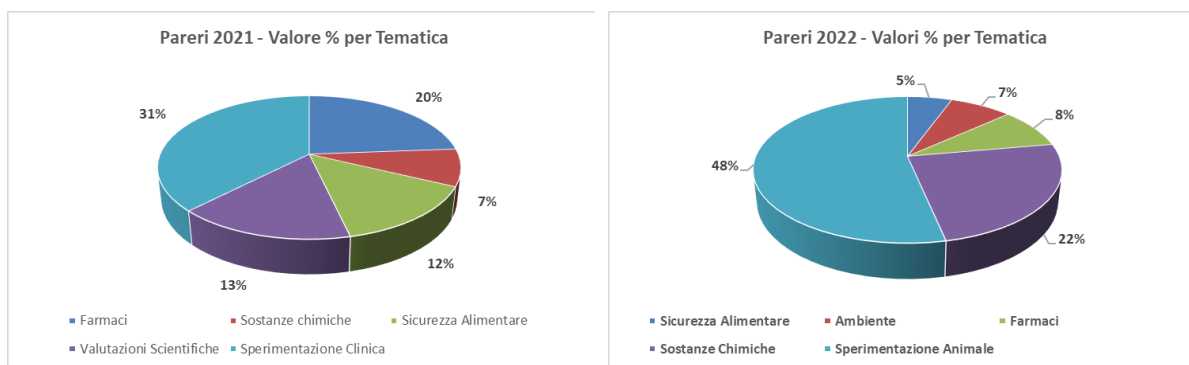
Dal grafico è possibile evincere che, nel corso del 2022, circa l'85% delle richieste totali pervenute all'Istituto, per l'espletamento di attività di controllo, analisi, certificazione e parere, deriva da *stakeholder* privati e circa il 9% da aziende ospedaliere/ASL. Tali valori percentuali sono in linea con i dati rilevati nel corso del 2021, pertanto, si può concludere che nel corso delle diverse annualità la domanda in termini percentuale pervenuta all'Istituto rimane costante per tipologia di macrocategoria.

Ogni anno l'Istituto svolge un numero ingente di attività istituzionali; i grafici di seguito riportati mostrano in termini percentuali il numero di richieste pervenute all'Istituto suddivise per tipologia di richiesta: Pareri – Controlli – Certificazioni ed Analisi di Richiesta:



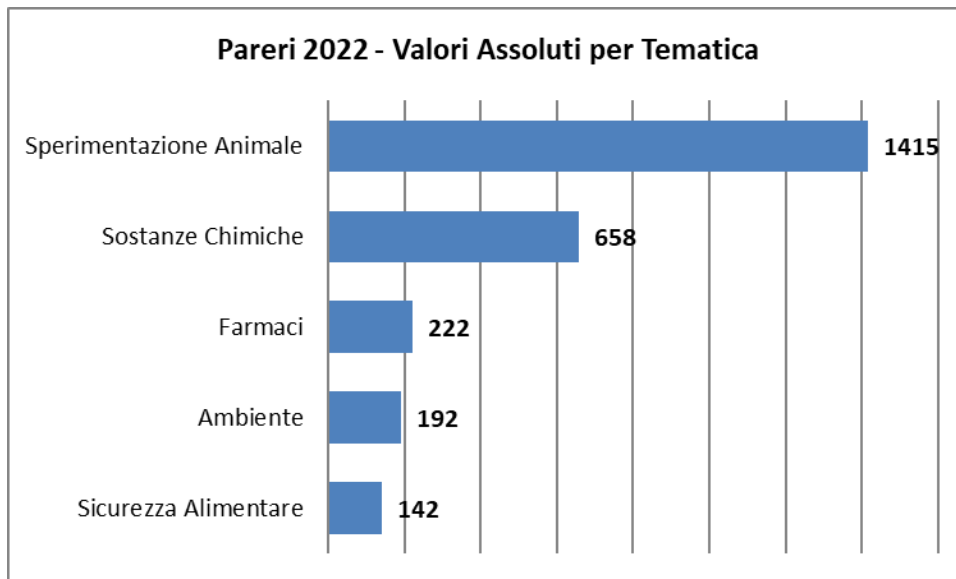
Attività Istituzionali per tipologia

Al fine di dettagliare maggiormente la natura della tematica delle attività istituzionali svolte dall'Istituto, per ogni attività svolta è stata dettagliata l'area di appartenenza come ad esempio: Sicurezza Alimentare, Farmaci, Ambiente, Sostanze chimiche etc...; in particolare, i pareri emessi nel corso delle annualità 2021-2022 hanno riguardato le aree di seguito rappresentate:



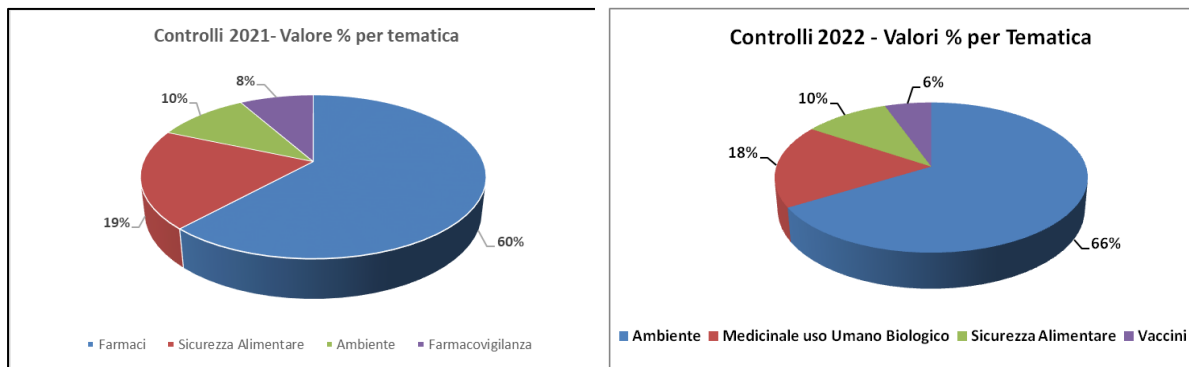
Dettaglio Pareri – Valore % per tematica

Dal 2021 al 2022 si è passati ad un livello di dettaglio maggiore della tematica di appartenenza del parere e ciò ha portato ad una distribuzione percentuale differente tra le due annualità. In particolare, per l'anno 2022 emerge che l'Istituto ha emesso pareri circa la sperimentazione animale pari al 48%, 22% pareri relativi a sostanze chimiche e a parità di valori percentuali (tra 8% - 5%) sono stati emessi pareri sulle tematiche: Farmaci - Ambiente e Sicurezza Alimentare. Di seguito si riportano i valori assoluti dei pareri emessi dall'Istituto nel corso del 2022 raggruppati per le principali tematiche (nel grafico sono state riportate solamente le tematiche con un numero di pareri maggiori a 140).



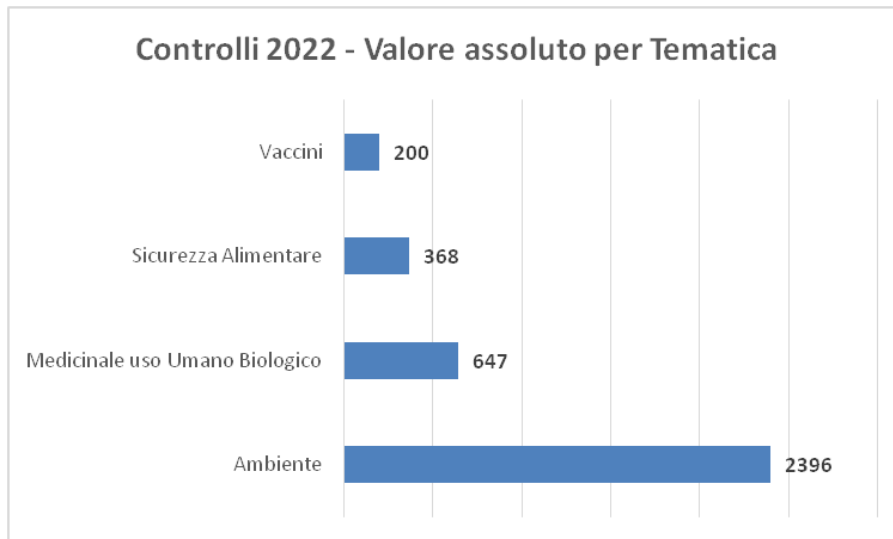
Dettaglio Pareri 2022 – Valore Assoluto per tematica

Relativamente ai controlli svolti, le rappresentazioni di seguito riportate mostrano: per il 2021 un'incidenza notevole dei controlli su farmaci (60%), mentre per il 2022 una quantità maggiore di controlli ambientali rispetto al totale dei controlli effettuati, rilevando un valore in termini percentuali pari al 66%, seguito con il 18% di controlli su medicinali ad uso umano biologico:



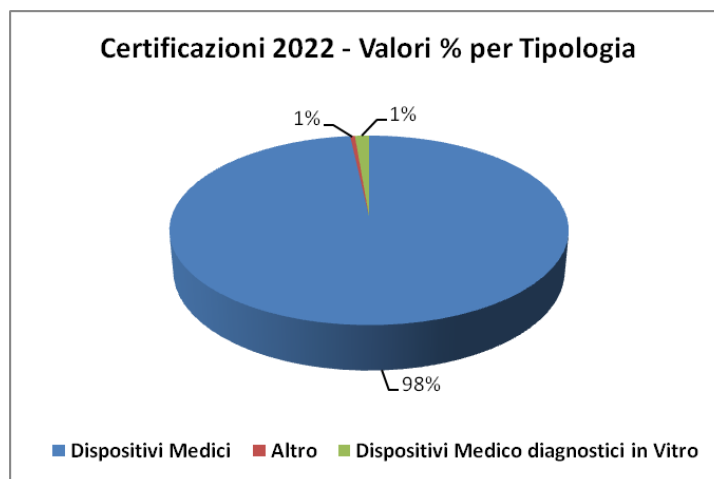
Dettaglio Controlli – Valore % per tematica

Di seguito si riportano i valori assoluti dei controlli effettuati dall'Istituto nel corso del 2022 raggruppati per le principali tematiche (nel grafico sono state riportate solamente le tematiche con un numero di controlli maggiori a 140):



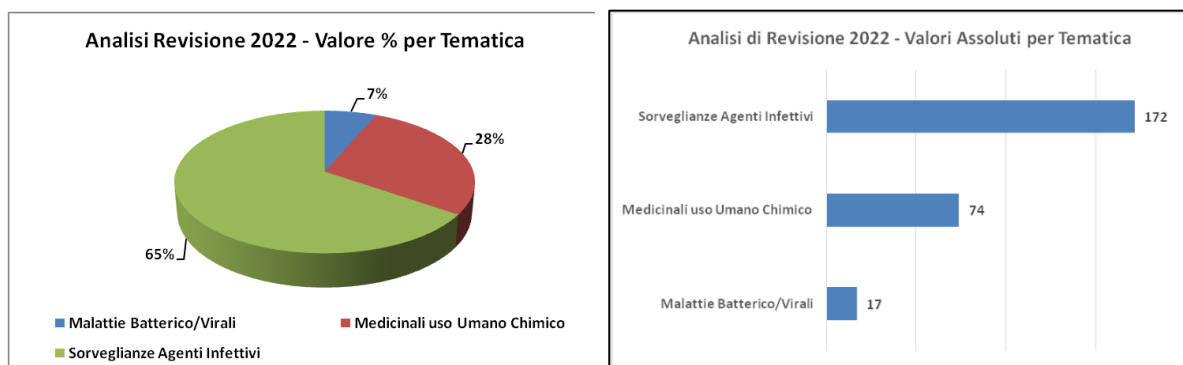
Dettaglio Controlli 2022 – Valore Assoluto per tematica – Fonte: Numix

Nel corso del 2021 sono pervenute all'Istituto un numero di certificazioni pari a 722, mentre nel 2022 le richieste ammontano a 913 di cui:



Certificazioni 2022 – Valori percentuali per tipologia

Analogamente a quanto fatto per i pareri, controlli e certificazioni sono stati analizzati anche i dati relativi alle analisi di revisione; di seguito si riportano i relativi grafici rappresentanti i valori 2022 sia in termini percentuali che assoluti:



Dettaglio Analisi di Revisione – Valore % ed Assoluto per tematica

Sorveglianze e registri

L'obiettivo principale dell'Istituto è promuovere la salvaguardia della salute pubblica, sia a livello nazionale che internazionale, attraverso la partecipazione attiva nello sviluppo di strategie di sanità pubblica e ricerca biomedica. Questo impegno si concretizza tramite la collaborazione in reti e partnership nazionali e internazionali. Inoltre, l'Istituto si adopera per l'implementazione e lo sviluppo di sistemi di sorveglianza integrati altamente efficaci per le principali malattie infettive che costituiscono una minaccia per la salute pubblica.

Le attività di sorveglianza, condotte in conformità alle normative comunitarie e nazionali, rappresentano un sistema continuo e sistematico di raccolta di dati, i quali vengono analizzati e messi a disposizione di coloro che sono responsabili della progettazione, realizzazione e valutazione delle misure nel campo della sanità pubblica. Questa interpretazione dei dati fornisce informazioni fondamentali per prendere decisioni e adottare interventi mirati e basati su evidenze nel settore della sanità pubblica.

Il monitoraggio della diffusione delle malattie infettive e non infettive, dei fattori di rischio comportamentali e ambientali e degli interventi innovativi in ambito di prevenzione e assistenza sanitaria è da più di 40 anni uno dei pilastri fondamentali dell'attività dell'ISS.

Il DPCM 3/3/2017 ha ridefinito il quadro normativo di 38 sorveglianze e 28 registri e all'ISS sono state affidate dal DPCM la maggior parte delle sorveglianze (32/38) e una parte dei registri (8/28).

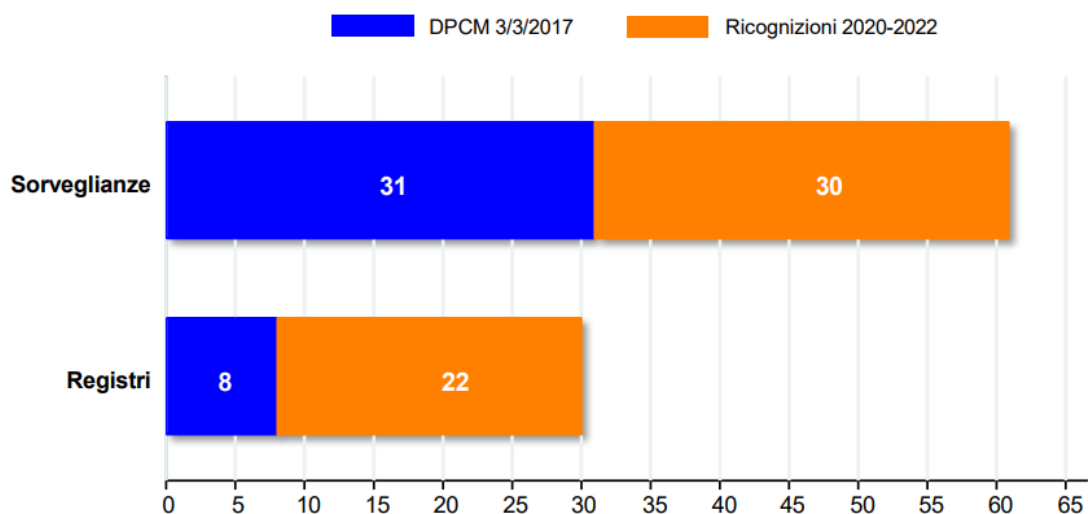
Tuttavia, la necessità di raccogliere dati sulla prevalenza ed incidenza di patologie (infettive e non), sulla evoluzione degli stili di vita, sull'accesso ai servizi assistenziali, sulle complesse interazioni tra uomo ed ecosistemi naturali e costruiti, e l'evoluzione dei bisogni informativi per la definizione di politiche per la promozione della salute e la prevenzione delle malattie richiede che, a fianco delle sorveglianze e registri "di linea", vengano continuamente ad

associarsi nuovi progetti di sorveglianza o registrazione di patologie emergenti o di interventi innovativi di prevenzione e assistenza che nascono nell'ambito di nuovi progetti di ricerca o di collaborazione con vari portatori di interesse in ambito sanitario, dalle istituzioni che operano nell'ambito dell'assistenza sanitaria o della sanità pubblica alle associazioni di pazienti.

Per questa ragione, le attività di monitoraggio svolte dall'ISS non si limitano alle sole sorveglianze e registri normati dal DPCM 3/3/2017, e nel triennio 2020-2022 si è ritenuto necessario procedere ad una serie di attività finalizzate a sistematizzare ed armonizzare con le normative GDPR tutte le attività configurabili come sorveglianze o registri attive presso numerosi Centri e Dipartimenti dell'Istituto.

Nel corso del 2022, ci si è concentrati sugli aspetti tecnico-epidemiologici delle attività di sorveglianza e registrazione attivi sotto varie modalità presso i Dipartimenti e Centri dell'Istituto.

Nel complesso, ad oggi risultano attive presso l'Istituto 61 sorveglianze e 30 registri. Il dettaglio dei registri e sorveglianze identificati dal DPCM all'indagine 2022 è riportato nella figura seguente:



Distribuzione complessiva di Sorveglianze/Registri affidati all'ISS dal DPCM 3/3/2017 o identificati nelle indagini 2020 e 2022 (attivi al 31 dicembre 2022)

È opportuno ricordare che accanto alle sorveglianze e registri previsti dal DPCM nel corso dell'ultimo triennio si sono rese operative anche:

- sviluppo e implementazione della prima rete di monitoraggio delle acque reflue per la sorveglianza ambientale nazionale di SARS-CoV-2 nei centri abitati rilevanti (> 50.000 abitanti) con cadenza almeno settimanale;
- sorveglianze settimanali COVID-19 sia di tipo epidemiologico che virologico;

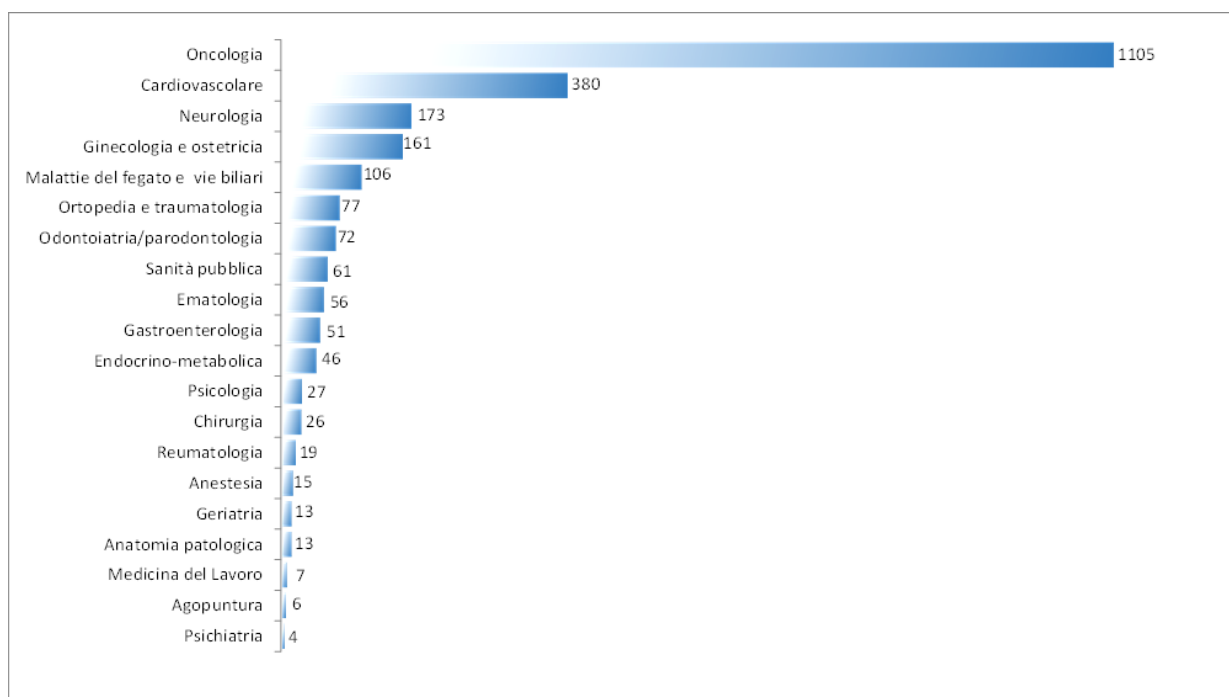
- realizzazione/ampliamento di reti integrate di monitoraggio epidemiologico, microbiologico e clinico, anche attraverso la partecipazione alla Rete INF-ACT finanziata nell’ambito del PNRR;
- progetto RIPrEI (Rete Italiana per la sorveglianza virologica, il monitoraggio immunologico, la formazione e la ricerca in Preparazione alla gestione delle Emergenze Infettive) finanziato dalla Legge 106/2021, che ha rappresentato la base per la costituzione della rete italiana dei laboratori per il sequenziamento.

Infine nell’ambito del PNRR/PNC lanciato dal nostro Paese ed in particolare del piano operativo “salute, ambiente, biodiversità e clima”, all’ISS è stato affidato il compito di realizzare e successivamente coordinare la rete SNPS (Sistema Nazionale Prevenzione Salute dai rischi ambientali e climatici, Decreto-legge n. 36 del 30 aprile 2022, convertito in legge, con modificazioni, dall'art. 1, comma 1, L. 29 giugno 2022, n. 79, recante “Ulteriori misure urgenti per l’attuazione del Piano nazionale di ripresa e resilienza (PNRR)”, art. 27) in raccordo con il già esistente sistema ambientale SNPA. Il programma, già al secondo anno, prevede la realizzazione - in ogni regione ed a livello nazionale -, di strutture per il monitoraggio, l’informatizzazione e la condivisione di indicatori sanitari, ambientali e climatici così da disporre di dati e informazioni utili ad affrontare queste urgenti sfide.

Linee Guida

All'Istituto è affidato il ruolo di garante metodologico e di governance nazionale del processo di produzione di LG sulla base delle migliori evidenze disponibili e rispondenti ai bisogni di salute del Paese sulla base di criteri di rilevanza e impatto clinico, economico e sociale.

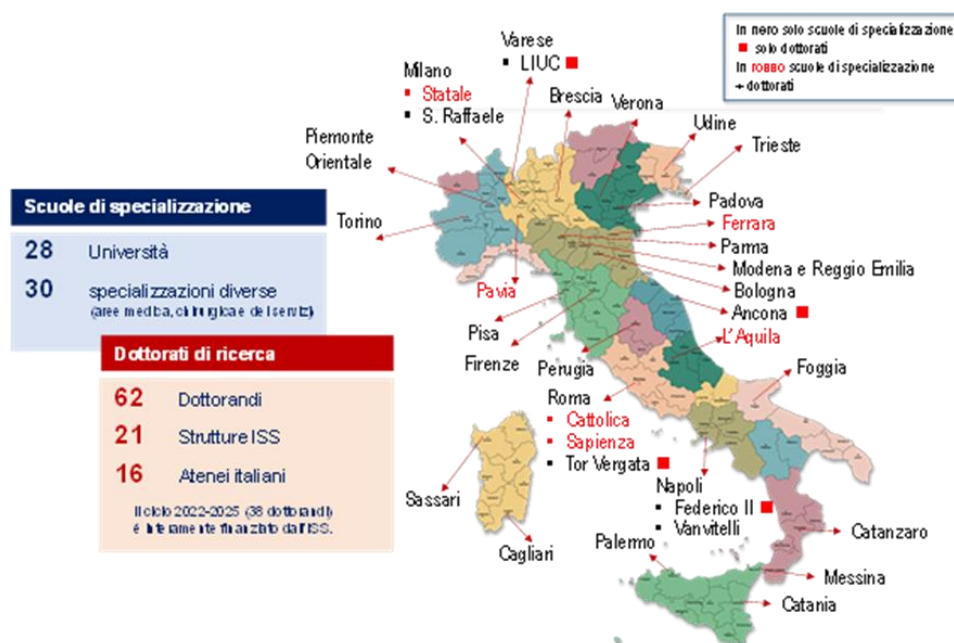
Al 31 dicembre 2022 le LG pubblicate nel sito SNLG e disponibili per la consultazione erano 74, di cui 70 elaborate da società scientifiche e associazioni tecnico-scientifiche delle professioni sanitarie e 4 dall'ISS. Nelle 74 LG sono disponibili 2418 raccomandazioni adottabili singolarmente. Di queste, circa il 46% (1105/2418) riguarda la gestione di pazienti con problematiche oncologiche (Figura sotto). Oltre alle LG complete, sul sito erano pubblicate 12 LG ancora in fase di valutazione e 59 in fase di sviluppo. Infine, l'ISS ha promosso lo sviluppo di 8 LG, tutt'ora in corso, su tematiche di salute considerate prioritarie dal Comitato strategico, di cui 5 riguardano l'area cardio-vascolare, 2 l'area ostetrico-ginecologica e 1 l'area endocrino-metabolica.



Raccomandazioni contenute nelle 74 linee guida SNLG per area specialistica al 31 dicembre 2022 (n. 2418)

Formazione Esterna

Nell'ultimo triennio il numero di dottorati attivati presso l'ISS attraverso specifiche convenzioni con varie scuole di dottorato attive presso vari Atenei italiani sono aumentati, arrivando nel 2022 alla presenza in ISS di 62 dottorandi, con 38 borse di dottorato interamente finanziate con fondi intramurali ISS. Nella figura sottostante le università con cui collabora l'ISS:



L' Istituto, avvalendosi del Servizio formazione (SF), attua la funzione formativa mediante l'organizzazione di eventi che corrispondono a un progetto coerente di formazione continua e permanente, radicato nelle competenze di eccellenza presenti in Istituto, indirizzato a soddisfare esigenze oggettive del servizio sanitario nazionale. L' attività di formazione e divulgazione scientifica è svolta attraverso l'organizzazione ed erogazione di diversi tipi di eventi: convegni, conferenze, workshop, seminari, corsi di formazione (residenziali, a distanza, sul campo, blended), a cui si aggiungono eventi e meeting per coordinamenti e progetti nazionali e internazionali. Le attività formative coprono le più importanti tematiche di sanità pubblica di interesse nazionale ed internazionale.

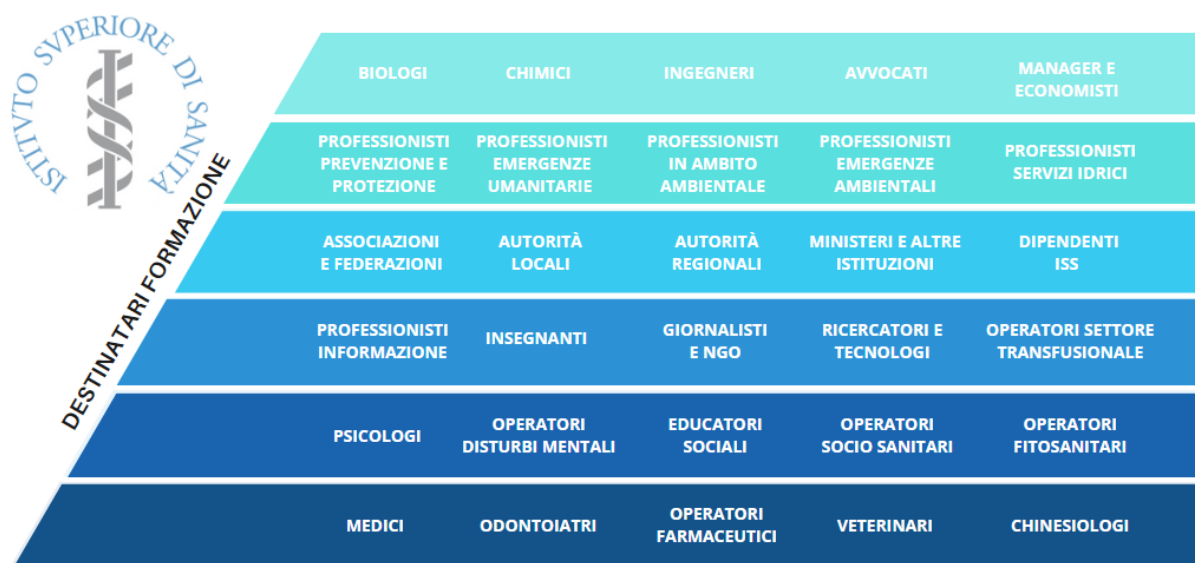
Da un'analisi del triennio in oggetto si è riscontrato un aumento degli eventi accreditati ECM e il superamento di eventi accreditati FAD e da remoto rispetto eventi residenziali, anche per l'impossibilità talvolta di fruizione di spazi disponibili e adeguati. La formazione a distanza e blended hanno dimostrato di essere in grado di raggiungere in tempi molto brevi decine di

migliaia di professionisti in ogni parte del Paese e potenzialmente del globo. Questa evidenza è stata declinata attraverso accordi con Ministeri, Ordini professionali e società scientifiche.

In particolare, nel 2022 sono stati svolti 72 Eventi ECM, di cui 49 indirizzati a tutte le professioni sanitarie, sottolineando l'impegno dell'organizzazione nell'offrire opportunità di formazione equamente distribuite e pertinenti per tutti i professionisti del settore sanitario. Il dato relativo alla saturazione dei posti disponibili per i corsi e le FAD pari al 90,55% evidenzia inoltre un alto livello di interesse e partecipazione da parte degli operatori del settore sanitario mostrando l'impegno dell'Ente nel garantire un costante aggiornamento delle competenze e delle conoscenze dei professionisti del settore. Gli eventi formativi nel corso del 2022 hanno interessato diverse tematiche, tra cui:

- Alimentazione
- Ambiente e Salute
- Antibiotici
- Biomateriali e metodiche di rigenerazione tissutale
- Comunicazione della ricerca e marketing sociale
- Cure
- Determinanti, prevenzione e promozione della salute
- Farmaci, vaccini e terapie avanzate
- Infezioni
- Linee guida
- Malattie rare
- Management e direzione strategica
- Nanotecnologie
- Nosografia, epidemiologia e biostatistica
- Nuovi regolamenti
- Oncogenomica
- Qualità
- Riabilitazione, robotica e teleriabilitazione
- Sorveglianza
- Telemedicina
- Trapianti

Di seguito una rappresentazione dei destinatari degli eventi formativi organizzati dal servizio formazione per l'anno 2022 e gli enti, istituzioni e organizzazioni con cui ha collaborato:



Telefoni Verdi

Tra gli sforzi prodotti dall'ISS per informare e comunicare con i cittadini, il servizio dei telefoni verdi svolge un ruolo di fondamentale importanza. Questi telefoni sono posizionati nei vari Centri e Dipartimenti dell'Istituto, in base alle rispettive competenze. Si tratta di un servizio che integra attività di prevenzione primaria e secondaria, comunicazione sanitaria istituzionale e ricerca psico-socio-comportamentale nel campo del controllo di importanti patologie. Il suo obiettivo è facilitare l'incontro tra le esigenze dei cittadini e le risorse disponibili sul territorio, come percorsi di diagnosi e cura. I telefoni verdi forniscono anche informazioni scientifiche e offrono servizi di consulenza specializzata per affrontare le sfide legate a situazioni particolari. Attualmente, l'Istituto dispone di sette telefoni verdi, di cui cinque sono gestiti dal Centro Nazionale dipendenze e doping, uno dal Centro Nazionale

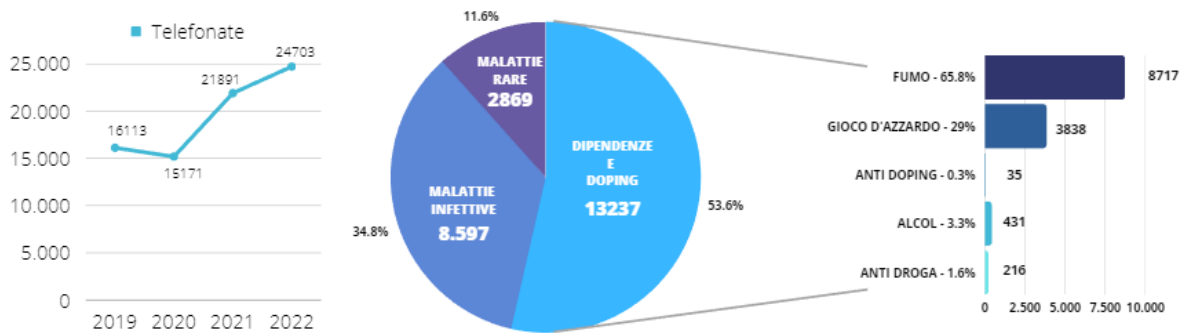
malattie rare e uno dal Dipartimento malattie infettive (noto come telefono verde AIDS e Infezioni Sessualmente Trasmesse - IST).

Il “Servizio Telefoni Verde Dipendenze e Doping”, in carico al Centro Nazionale Dipendenze e Doping dell’Istituto Superiore di Sanità, propone interventi di counselling, prevenzione e promozione della salute per contrastare le dipendenze e il doping, per aumentare le conoscenze e promuovere processi di consapevolezza nella popolazione, anche attraverso l’attività di diffusione di materiale scientifico e informativo prodotto dagli operatori. Essi favoriscono il riconoscimento e l’attivazione di risorse personali e sociali per affrontare la situazione problematica ma principalmente orientano verso i servizi territoriali che propongono interventi sanitari per la diagnosi e il trattamento della dipendenza e verso associazioni di auto-mutuo aiuto che si occupano della problematica.

Il telefono verde malattie rare, attraverso un team di ricercatrici, prevalentemente psicologhe, ed un supporto back end di consulenti medici esperti, mira, nelle sue molteplici iniziative e attività, a facilitare il percorso che le persone con malattie rare e i loro familiari si trovano ad affrontare nel corso della vita e a superare la scarsità e la frammentarietà dell’informazione al fine di accrescere la consapevolezza su temi quali lo stato della ricerca, la sperimentazione farmacologica, i nuovi strumenti diagnostici e di prevenzione. Evade le proprie richieste per il 90% in via telefonica e per l’88% in risposta agli utenti affetti da malattie rare, loro familiari o rappresentanti associativi.

Il telefono verde AIDS e IST, con l’obiettivo di promuovere la modifica dei comportamenti a rischio e favorire l’adozione di stili di vita salutari, attraverso un’equipe multidisciplinare di psicologi, medici e legali risponde dal lunedì al venerdì alle esigenze del cittadino, anche indirizzandolo, grazie a una banca dati informatizzata e aggiornata, alle più idonee strutture di diagnosi e cura presenti sul territorio. Attraverso la presenza, inoltre, nella rete AIDS e il sito “uniti contro il cancro” interviene con counselling telefonico in differenti regioni italiane e si confrontano e condividono informazioni su contenuti, metodologie e sistemi di raccolta dati.

Di seguito un'analisi riferita all'anno 2022 del servizio telefoni verdi dell'Istituto Superiore di Sanità:



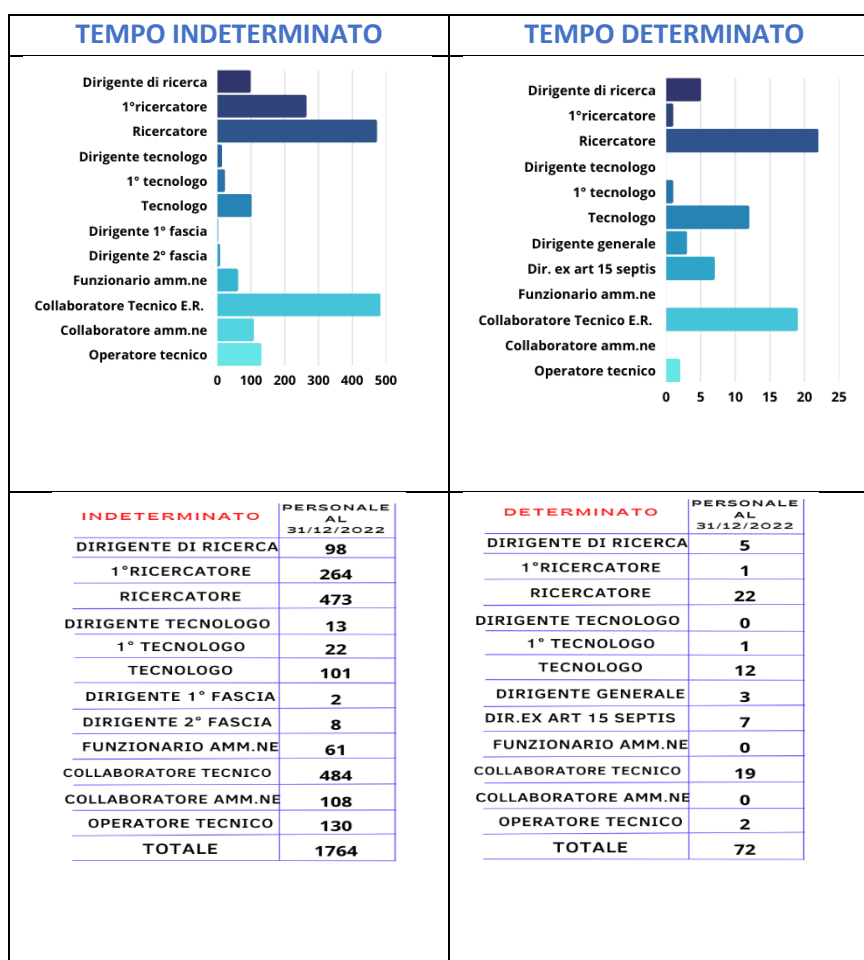
I telefoni verdi dell'Istituto Superiore di Sanità nel corso del 2022 hanno ricevuto 24703 telefonate la cui classificazione dei destinatari finali è di seguito rappresentata:

- ◇ Telefono verde AIDS e IST (8597 telefonate)
 - Eterosessuali (63,2%)
 - NFDR (persone che Non presentano Fattori Di Rischio (21,5%)
 - Omo-bisessuali (12,9%)
 - HIV-positivi (2,1)
 - Tossicodipendenti (0,1%)
 - Altro/Non Indicato (0,2%)
- ◇ Telefono verde Malattie Rare (2869 telefonate)
 - Persone con malattia rara (88%)
 - Professionisti in ambito sanitario e sociosanitario (9%)
 - Cittadini richiedenti informazioni su Covid-19 e situazione in Ucraina (3%)
- ◇ Telefono verde dipendenze e doping (13237 telefonate)
 - Cittadini richiedenti informazioni su fumo (65.8%)
 - Cittadini richiedenti informazioni su gioco d'azzardo (29%)
 - Cittadini richiedenti informazioni su doping (0.3%)
 - Cittadini richiedenti informazioni su alcol (3.3%)
 - Cittadini richiedenti informazioni su droga (1.6%)

3. Analisi del contesto e stato delle risorse

3.1 Risorse umane

Alla data del 31.12.2022, il personale dell'Istituto è formato da 1836 unità in servizio, di cui 1764 a tempo indeterminato e 72 unità in servizio a tempo determinato, a cui si aggiungono il personale non dipendente che contribuisce allo svolgimento delle attività dell'Ente. L'analisi della distribuzione del personale evidenzia un 4% di contratti a tempo determinato sul totale dell'organico rispetto all'8% del 2021. Si denota che ricercatore e collaboratore tecnico di ente di ricerca corrispondono ai profili maggiormente diffusi per entrambi i rapporti di lavoro.



3.2 Risorse finanziarie

La composizione delle entrate che caratterizzano il Bilancio dell'Ente, risulta essere la seguente:

- contributo ordinario derivante dal Bilancio del Ministero della Salute;
- finanziamenti derivanti dalla partecipazione dell'Istituto a bandi competitivi per la richiesta di finanziamenti per specifici progetti di ricerca, oltre che derivanti dalla stipula di specifiche convenzioni e accordi di collaborazione scientifica;
- entrate per attività di certificazione, controllo, valutazione e ispezione;
- entrate in conto capitale, dove confluisce il contributo previsto dal Ministero della Salute per il finanziamento di acquisti di attrezzature scientifiche finalizzate alle attività di ricerca e di tutela della salute.

Al contributo ordinario dell'Istituto si aggiungono anche i contributi che lo stesso riceve annualmente per le attività del Centro Nazionale Trapianti, del Centro Nazionale Sangue, del Centro Nazionale Sostanze Chimiche e per la tenuta del Registro nazionale delle Strutture autorizzate all'applicazione delle tecniche di procreazione medicalmente assistita.

L'Istituto, con la propria attività, contribuisce alla realizzazione dei programmi di spesa definiti nel Bilancio dello Stato "Ricerca per il settore della sanità pubblica" e "Prevenzione e promozione della salute umana", come da prospetto allegato:

Allegato 6 al D.M 1 Ottobre 2013 -art. 8 - PROSPETTO RIEPILOGATIVO DELLE SPESE PER MISSIONI E PROGRAMMI

		ESERCIZIO FINANZIARIO 2022	
		Competenza (impegni)	Cassa (pagamenti)
Missione 17 - Ricerca e Innovazione			
<i>Programma 17.1- Ricerca per il settore della sanità pubblica</i>			
Gruppo COFOG - 07.4 Servizi di Sanità pubblica		111.011.864	92.009.046
Totale Programma 20.1		111.011.864	92.009.046
Totale Missione 17 - Ricerca e Innovazione		111.011.864	92.009.046
Missione 20 - Tutela della Salute			
<i>Programma 20.1- Prevenzione e promozione della salute umana</i>			
Gruppo COFOG - 07.4 Servizi di Sanità pubblica		135.063.927	111.918.926
Totale Programma 20.1		135.063.927	111.918.926
Totale Missione 20 - Tutela della Salute		135.063.927	111.918.926
Missione 32 - Servizi Istituzionali e Generali delle Amministrazioni Pubbliche			
<i>Programma 002- Indirizzo Politico</i>			
Gruppo COFOG - 07.4 Servizi di Sanità pubblica		488.196	474.434
Totale Programma 002		488.196	474.434
<i>Programma 003 - Servizi e affari generali per le Amministrazioni di competenza</i>			
Gruppo COFOG - 07.4 Servizi di Sanità pubblica		17.575.051	17.079.611
Totale Programma 003		17.575.051	17.079.611
Totale Missione 32 - Servizi Istituzionali e Generali delle Amministrazioni Pubbliche		18.063.247	17.554.045
Missione 33 - Fondi da Ripartire			
<i>Programma 001- Programma Fondi da ripartire</i>			
Gruppo COFOG - 07.4 Servizi di Sanità pubblica		-	-
Totale Programma 001		-	-
Totale Missione 33 - Fondi da Ripartire		-	-
Missione 90 - Debiti da finanziamento dell'amministrazione			
<i>Programma 001- Rimborso prestiti</i>			
Gruppo COFOG - 07.4 Servizi di Sanità pubblica		1.190.589	1.190.589
Totale Programma 001		1.190.589	1.190.589
Totale Missione 60 - Anticipazioni finanziarie		1.190.589	1.190.589
Missione 99 - Servizi Conto Terzi e Partite di giro			
<i>Programma 001- Programma Spese aventi natura di partite di giro (ritenute erariali, ritenute previdenziali ed assistenziali, ritenute diverse e altre partite di giro)</i>			
Gruppo COFOG - 07.4 Servizi di Sanità pubblica		171.073.539	176.868.365
Totale Programma 001		171.073.539	176.868.365
Totale Missione 99 - Servizi Conto Terzi e Partite di giro		171.073.539	176.868.365
TOTALE GENERALE DELLA SPESA		436.403.165	399.540.971

Durante l'approvazione del Rendiconto Generale 2022 è stata effettuata un'analisi degli indici finanziari, evidenziando un allineamento coeso tra i valori contabili e gli obiettivi di performance a livello annuale e triennale. Di seguito i risultati dei sette indicatori:

- **Indicatore di autonomia finanziaria:** l'obiettivo di voler incrementare l'indipendenza dal contributo ordinario del Ministero della Salute, rispetto alle annualità 2020 e 2021,

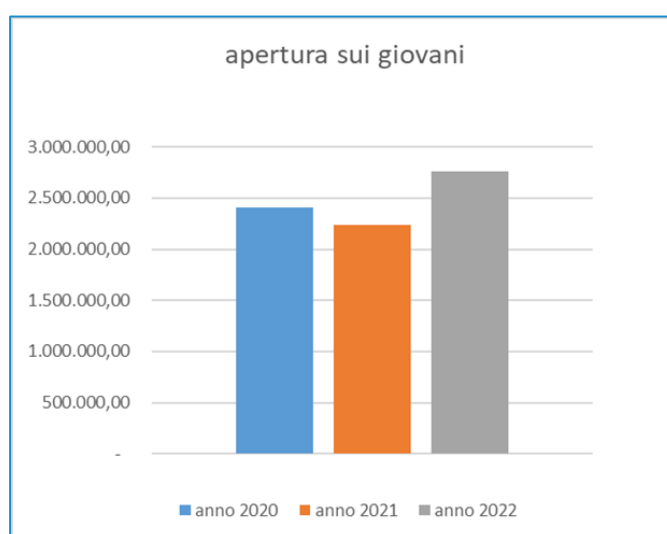
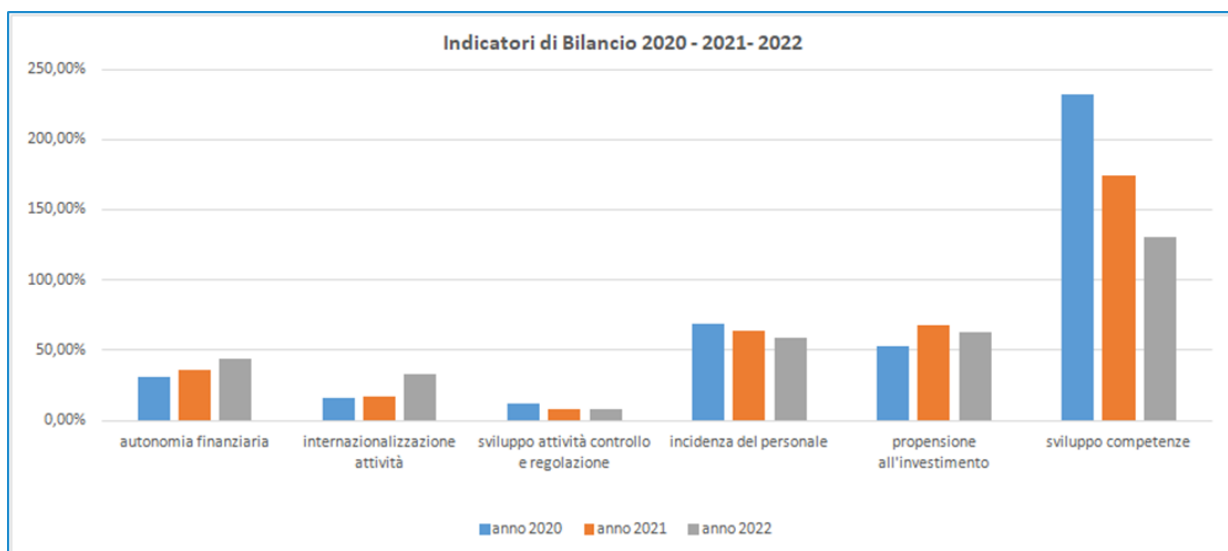
è stato raggiunto. Tale risultato è stato ottenuto grazie all'implementazione di specifiche politiche di miglioramento relative alla gestione dei servizi di supporto nel corso dell'anno 2022, è infatti evidente come il trend sia in costante crescita negli ultimi tre anni con un importante incremento del 7,6% rispetto al 2021;

- **Indicatore di internazionalizzazione di attività:** l'obiettivo di voler incrementare le entrate generate dai finanziamenti europei e internazionali, rispetto all'anno 2021, è stato pienamente raggiunto. In particolare, tale risultato è stato ottenuto grazie ad un incremento, rispetto al 2021, di quasi 15,5 milioni di euro di trasferimenti correnti dall'Unione Europea derivanti dal programma europeo HORIZON Europe e dal 4th Health Programme;
- **Indicatore di sviluppo attività di controllo e regolazione:** l'obiettivo di voler incrementare l'incidenza dell'entrate derivanti da proventi dalle attività di controllo, monitoraggio, regolamentazione e valutazione, rispetto all'anno 2021, non è stato raggiunto rispetto al totale delle entrate correnti che a loro volta hanno subito un forte incremento, anche al netto del finanziamento relativo al Piano Nazionale Complementare. Tuttavia, è fondamentale sottolineare come, nel 2022, in termini assoluti, siano invece aumentate le entrate da proventi del 29% rispetto all'annualità 2021 piuttosto che del 18% rispetto all'annualità 2020 caratterizzata da tutte le entrate legate alle richieste di certificazioni, valutazioni e controlli relative all'emergenza legata al COVID-19. Questa valutazione consente di evidenziare il forte coinvolgimento dell'Istituto nell'essere punto di riferimento nazionale ed europeo per le attività riferite al controllo, monitoraggio, regolamentazione e valutazione svolte a tutela della salute pubblica;
- **Indicatore di incidenza del personale:** l'obiettivo di voler diminuire l'incidenza delle spese riferite al personale a tempo indeterminato, rispetto alle annualità 2020 e 2021, è stato raggiunto, nonostante l'importante incremento della spesa del personale strutturato dovuto sia alle nuove assunzioni collegate all'attuazione del Piano assunzionale, sia soprattutto all'aumento stipendiale operato a seguito del rinnovo del CCNL;
- **Indicatore di propensione all'investimento in apparecchiature scientifiche:** l'obiettivo di voler incrementare l'incidenza delle spese in conto capitale riferite alle attrezzature scientifiche sul totale delle spese in c/c per beni materiali, al fine di fornire all'ente maggiori investimenti utili per sviluppare pienamente le proprie attività di

ricerca e di controllo, anche Istituto Superiore di Sanità – Piano degli indicatori pag. 7 Viale Regina Elena 299, 00161 – Roma (IT) – Partita I.V.A. 03657731000 / C.F. 80211730587 in una ottica di orientamento alla qualità, non è stato raggiunto a causa della sopraggiunta necessità di rimodulazione del fabbisogno complessivo di attrezzature scientifiche, afferenti al contributo in c/capitale oggetto di specifico finanziamento da parte del Ministero della Salute, che si è resa necessaria per un riallineamento delle tipologie di attrezzature richieste, rispetto alle nuove attività progettuali;

- **Indicatore di apertura sui giovani:** l'obiettivo di incrementare la formazione di giovani ricercatori è stato pienamente raggiunto. Infatti, si registra un incremento del valore di spesa per borse di studio e dottorandi sia inerente al 2020, rispetto al quale si evidenzia un incremento del 15%, che all'annualità 2021, dove l'incremento registrato arriva al 24%;
- **Indicatore di sviluppo delle competenze:** l'obiettivo di ridurre il rapporto tra il totale della spesa riferita al personale dipendente e il totale generale delle entrate meno il totale delle entrate da partite di giro meno le entrate da trasferimento dello Stato meno le entrate da finanziamento ricerca corrente è stato raggiunto. Tale risultato mostra un incremento dell'entrata relativa ai finanziamenti da partecipazione ai bandi competitivi, da accordi di collaborazione scientifica per specifici programmi di attività e dalle attività di controllo, valutazione e certificazione, nonché dalle altre entrate derivanti da attività istituzionali.

Dai grafici sotto riportati si può riscontrare un notevole aumento dell'attività di ricerca grazie all'incremento dei finanziamenti ottenuti attraverso la partecipazione a bandi competitivi, nonché un aumento della spesa destinata a borsisti e dottorandi, insieme agli investimenti interni volti a potenziare la ricerca.



L'analisi dei suddetti indicatori, elaborati durante la compilazione del rendiconto generale, offre informazioni cruciali per garantire un adeguato allineamento delle previsioni di entrate e spese con la pianificazione strategica. Ciò contribuisce al raggiungimento degli obiettivi stabiliti nel Piano Triennale delle Attività (PTA) e nel Piano Integrato di Attività e Organizzazione (PIAO) dell'Istituto Superiore di Sanità. Tali informazioni sono fondamentali per una gestione oculata delle risorse e per garantire l'efficace realizzazione dei progetti e delle iniziative programmate.

3.3. Struttura Organizzativa

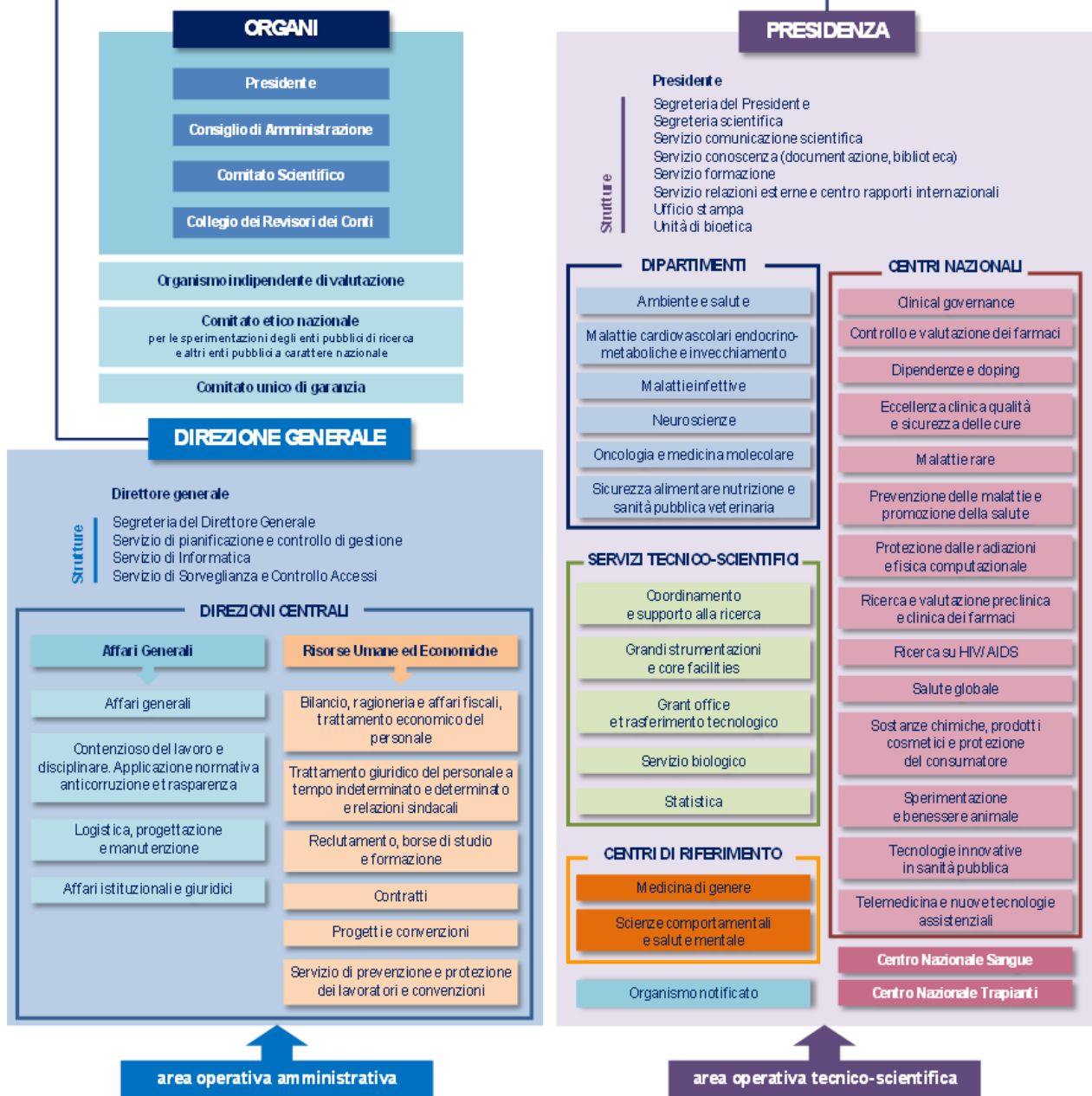
L'organizzazione interna dell'Ente è rappresentata in sintesi nell'organigramma al 31/12/2022, ed è guidata da due figure apicali con funzioni diverse: il Presidente e il Direttore Generale. La Presidenza lavora in sinergia con la Direzione Generale; la Presidenza si avvale di n. 8 strutture di supporto operanti in sinergia, in particolare per le attività di comunicazione, stampa e sito web. La Direzione Generale si avvale invece di due uffici di livello dirigenziale non generale ("Ufficio Affari istituzionali e giuridici" e "Ufficio Logistica, progettazione e manutenzione") e di otto strutture di supporto.

Sono organi dell'Ente il Presidente, il Consiglio di Amministrazione, il Comitato Scientifico e il Collegio dei Revisori dei Conti. L'organizzazione dell'Ente prevede due aree:

- L'Area operativa tecnico-scientifica, articolata in: 6 Dipartimenti, 14 Centri nazionali, 2 Centri di riferimento e 5 Servizi tecnico-scientifici. I Dipartimenti e i Centri sono organizzati in reparti.
- L'Area operativa amministrativa è articolata in 2 strutture di livello dirigenziale generale: la Direzione centrale degli affari generali e la Direzione centrale delle risorse umane ed economiche. Le due Direzioni centrali sono a loro volta articolate in Uffici di livello dirigenziale non generale.

Presso l'Ente sono istituiti ed operano inoltre: l'Organismo Indipendente di Valutazione, il Comitato Etico nazionale, il Comitato Unico di Garanzia, l'Organismo Notificato, il Centro Nazionale Trapianti e Centro Nazionale Sangue.

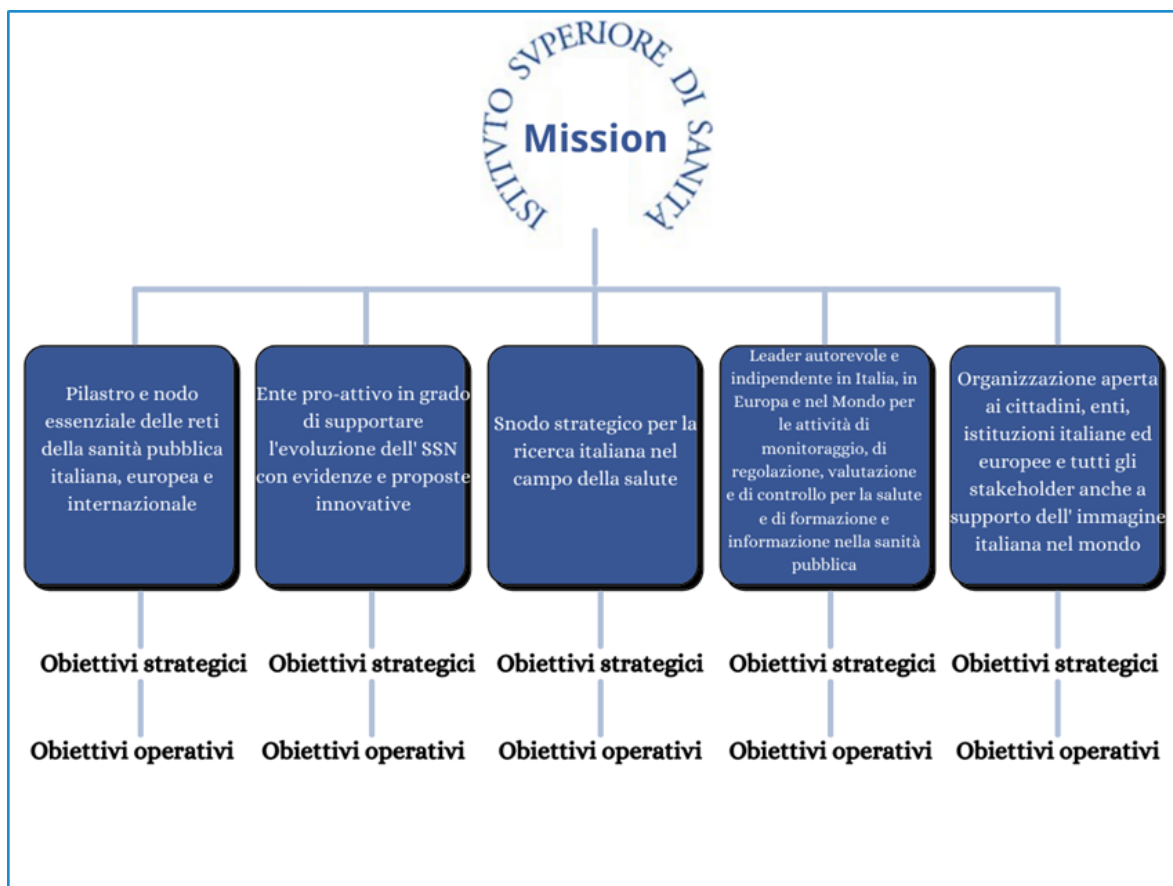
ISTITUTO SUPERIORE DI SANITÀ



4. Gli obiettivi dell'Ente: specifici (triennali) e annuali

La performance organizzativa del 2022 è frutto di un lungo lavoro di condivisione con le strutture dell'Ente e di un'approfondita analisi legata all'andamento storico della performance degli ultimi anni. Inoltre, in questo anno è stato dato risalto ed attenzione al tema della creazione del valore pubblico da parte dell'Istituto. Il punto cardine che ha guidato i Piani della Performance degli ultimi anni è rappresentato dai cinque pilastri dell'Istituto Superiore di Sanità sotto riportati, ossia specifiche aree strategiche, nelle quali sono concentrate attività e servizi riferiti alle seguenti macroaree:

- Ricerca
- Attività istituzionali
- Sorveglianze
- Formazione
- Informazione
- Organizzazione



Nell'ambito dei singoli pilastri sono individuati gli obiettivi strategici dell'Istituto su base triennale, a loro volta declinati in uno o più obiettivi annuali, definendo per ciascuno di essi:

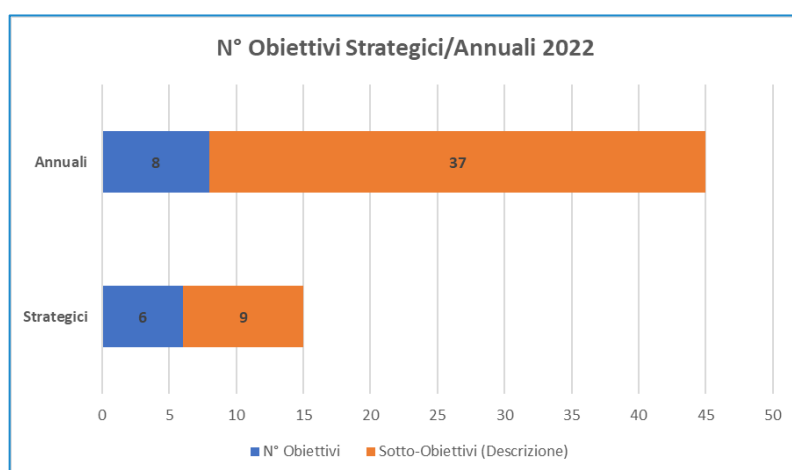
- a) gli indicatori di realizzazione/risultato con i relativi target;
- b) le azioni da porre in essere con la relativa tempistica;
- c) gli impatti, con annessa descrizione, generati dal raggiungimento dell'obiettivo;
- d) le responsabilità organizzative, identificando, di norma, una sola fonte dove poter recuperare le informazioni per ciascun obiettivo.

In riferimento alle fonti utilizzate, è bene precisare che è stato concluso il processo di informatizzazione del protocollo centrale dell'Istituto. Invero, è stato migliorato e rafforzato l'applicativo utilizzato per la protocollazione in modo da garantire un accesso più snello ed efficiente alle banche dati disponibili per semplificare la rielaborazione dei dati stessi da parte del Servizio di pianificazione e controllo di gestione.

Gli obiettivi e gli indicatori 2022 sono stati descritti e definiti con un maggior livello di dettaglio rispetto alle precedenti annualità, in particolare:

- ogni obiettivo annuale è stato descritto in media con 4 sotto-obiettivi;
- gli indicatori sono in linea con la dimensione e l'impatto;
- le baseline di partenza derivano dai risultati degli obiettivi 2021.

Di seguito il dettaglio sia in termini quantitativi che in percentuale degli obiettivi e degli indicatori di performance 2022:





Per l'anno 2022 l'Ente in un'ottica di razionalizzazione ha volutamente concentrato i propri impegni in 6 obiettivi strategici e 8 obiettivi annuali. Tuttavia, ognuno di questi obiettivi è stato esploso secondo le dimensioni di efficacia ed efficienza e gli impatti che generava sull'Ente e sul sistema Paese. Pertanto, per l'anno 2022 sono stati definiti 38 indicatori in grado di misurare l'efficacia e l'efficienza degli 8 obiettivi annuali in termini di quantità erogata e fruita, qualità erogata e fruita, ed efficienza finanziaria, gestionale, digitale e produttiva, con la seguente impostazione:

OBIETTIVO ANNUALE	DIMENSIONE	TIPOLOGIA	DESCRIZIONE	INDICATORE	FONTE	TARGET
	EFFICACIA	Quantità EROGATA				
		Quantità FRUITA				
		Qualità EROGATA				
		Qualità PERCEPITA				
	EFFICIENZA	FINANZIARIA				
		GESTIONALE				
		DIGITALE				
		PRODUTTIVA				

Mentre gli obiettivi strategici sono stati espressi con 9 indicatori in grado di misurare l'impatto:

OBIETTIVO SPECIFICO TRIENNALE	DIMENSIONE	TIPOLOGIA	DESCRIZIONE	INDICATORE	FONTE	TARGET
	IMPATTI	SOCIALE				
		AMBIENTALE				
		SANITARIO				
		ECONOMICO				

4.1 Linea strategica 1: Nodo essenziale nelle reti della sanità pubblica italiana, europea e internazionale

L'Istituto Superiore di Sanità si impegna attivamente nella promozione della tutela della salute pubblica a livello nazionale, europeo e internazionale. Nel corso del triennio considerato, l'ISS continua a svolgere un ruolo cruciale nella progettazione, coordinamento, partecipazione e collaborazione con altre strutture per favorire lo scambio di conoscenze e fornire supporto agli organi decisionali istituzionali nell'ambito delle politiche di tutela della salute. Questo impegno si estende sia alla ricerca biomedica che allo sviluppo di strategie di sanità pubblica, attraverso la costituzione di reti e partenariati nazionali e internazionali.

Obiettivo specifico 1: Rafforzare la partecipazione dell'Istituto nelle collaborazioni e nel coordinamento di reti nazionali ed europee

L'ISS ha continuato ad intensificare la sua collaborazione con le Amministrazioni Centrali, le Università e gli altri enti di ricerca al fine di promuovere azioni e relazioni nel campo della salute pubblica. Il significativo numero di accordi stipulati nel corso del 2022 conferma l'importanza di creare e mantenere tali collaborazioni per raggiungere obiettivi comuni. Gli obiettivi fissati per il 2022 hanno puntato a una serie di iniziative e progetti strategici. Questi includono la partecipazione a accordi internazionali e collaborazioni nazionali, il coordinamento delle strutture periferiche per la sorveglianza, lo sviluppo di iniziative

congiunte per la tutela della salute in risposta alle esigenze nazionali ed europee, e l'organizzazione di attività formative in collaborazione con importanti reti nazionali e internazionali. Queste attività mirano a promuovere la partecipazione alle infrastrutture di ricerca europee, al coinvolgimento nelle reti nazionali e internazionali, alla formazione di alto livello organizzata in reti e al rafforzamento delle relazioni con le agenzie internazionali attraverso attività di coordinamento, gestione e integrazione delle reti, contribuendo così al progresso e alla tutela della salute a livello nazionale e internazionale.

OBIETTIVO ANNUALE	DIMENSIONE	TIPOLOGIA	DESCRIZIONE	FORMULA	Performance 2022
Garantire l'interazione e la collaborazione con le principali istituzioni nazionali e europee per lo sviluppo di strategie di sanità pubblica, attraverso lo sviluppo di progetti specifici	EFFICACIA	Quantità EROGATA	Progetti e iniziative specifiche sviluppati nell'ambito di partecipazioni e a MoU internazionali o accordi di collaborazione e Nazionali	N° progetti e iniziative realizzati nell'ambito delle collaborazioni attivate con MoU o accordi sottoscritti nel periodo 2020-2021	<p>Risultato misurato: Nel 2022 sono state realizzate 9 iniziative derivanti da Mou o accordi quadro sottoscritti nel 2020-2021</p> <p>Risultato valutato: Obiettivo raggiunto Nel 2022 è stato ampiamente superato il target prefissato, questo dimostra il livello di produzione che generano le sottoscrizioni di accordi quadro e MoU. Nello specifico tra il 2020 e il 2021 sono stati sottoscritti 10 accordi quadro/MoU che hanno dato vita nel 2022 a 9 iniziative (1 con università di Udine, 3 con università sapienza, 1 con Inail, 1 con università Palermo, 1 con università Tor Vergata, 2 con Presidenza del Consiglio dei Ministri) in cui emerge la trasversalità dell'ISS nell'affrontare tematiche legate alla salute pubblica da un punto di vista soprattutto di innovazione e formazione. Inoltre, sono da annoverare per il 2022 la stipula di MoU con enti di livello internazionale (Montenegro e Panama) che evidenziano la continuità nel rafforzare una cooperazione con gli stakeholders esteri e che daranno vita a nuovi progetti nei prossimi anni.</p> <p>Target: almeno 4 progetti o iniziative</p>

		Quantità FRUITA	Capacità di coordinament o delle strutture periferiche che partecipano ai sistemi di sorveglianza	Analisi delle strutture periferiche (regioni, province, ASL, strutture sanitarie) che partecipano alle sorveglianze rispetto alle strutture (Regioni, province, ASL, strutture sanitarie) che detengono il dato	<p>Risultato misurato: Dall'indagine condotta è emerso che le Sorveglianze/Registri che ottengono un tasso di risposta superiore al 70% delle strutture di riferimento sono 23 nel caso delle Sorveglianze/Registri ex-DPCM 2017, al di sotto del 70% troviamo solo 5 flussi. Diversa è la situazione per i flussi "non DPCM", che non sempre hanno risposto appropriatamente alla domanda formulata (66.7% di "missing-dato non rilevato"): ma dove hanno risposto, si riscontra 11 vs 3 sopra soglia, in linea con Sorveglianze/Registri ex-DPCM.</p> <p>Risultato valutato: Obiettivo raggiunto Quanto misurato emerge dalla rilettura delle autocompilazioni da parte dei responsabili dei diversi registri/sorveglianze dei flussi per i quali si può desumere una adesione all'attività pari o superiore al 70% indicato nel target, suddivisi per Sorveglianze e Registri previsti dal DPCM (A1-B1 vs A2-B2) e Sorveglianze e Registri attivati per iniziative interne o progettualità (N1-P1 vs N2-P2). Le Sorveglianze/Registri analizzati ottengono un tasso di risposta superiore al 70% delle strutture di riferimento, risultato in linea con le aspettative (i sotto target potrebbero anche essere frutto di una "incomprensione" relativa alle modalità di compilazione delle schede dell'indagine). Tale attività di monitoraggio, risulta essere fondamentale, e l'Istituto punta a rafforzarla continuamente in modo da raggiungere un livello ottimale dei sistemi di sentinella per definire politiche di sanità pubblica e di intervento consapevoli e tempestive.</p> <p>Target: almeno il 70% delle strutture analizzate</p>
		Qualità EROGATA	Sviluppo di progetti e attività svolti all'interno di network per la realizzazione di iniziative congiunte in risposta alle necessità	N° progetti o attività sviluppate in rappresentanza di una rete italiana in ambito di tutela della salute	<p>Risultato misurato: Nel 2022 sono stati sviluppati all'interno di network 4 progetti collegati al Programma europeo EU4Health che intende promuovere la salute in tutta Europa.</p>

			<p>europee e nazionali in ambito di tutela della salute</p>		<p>Risultato valutato: Obiettivo raggiunto Nel corso del 2022, l'Istituto Superiore di Sanità ha attivamente partecipato al programma europeo EU4Health, a seguito della nomina ottenuta dal Ministero di Organizzazione Partecipante alle azioni comuni del suddetto programma in rappresentanza dell'Italia. In particolare, l'Istituto partecipa a 3 Joint Actions coordinando altre istituzioni italiane che si occupano della tematica e coordina a livello europeo una Joint Action. Le tematiche trattate in modalità di network riguardano mirate ad affrontare in maniera integrata e coordinata sfide di grande rilevanza come la prevenzione e gestione del diabete, nonché i fattori di rischio legati allo stile di vita. Queste iniziative hanno permesso di promuovere azioni condivise, scambio di conoscenze e best practices a livello europeo, al fine di migliorare la salute e il benessere delle persone in tutta l'Unione Europea.</p> <p>Target: Almeno 2 progetti o attività</p>
		<p>Qualità EROGATA</p>	<p>Attività di Formazione organizzata in reti di collaborazioni e di rilievo nazionale e internazionale</p>	<p>N. eventi coorganizzati interistituzionali nazionali e internazionali/n . eventi svolti</p>	<p>Risultato misurato: Il 29,2% degli eventi sono stati svolti in co-organizzazione con un ente esterno ad ISS, su 154 eventi, svolti nel 2022, 45 eventi sono co-organizzati con una struttura esterna all'ISS.</p> <p>Risultato valutato: Obiettivo raggiunto L'offerta formativa in salute pubblica oggi si presenta come uno dei settori di maggiore visibilità e protagonismo per l'ISS. Infatti, risulta fondamentale il ruolo che riveste l'Istituto all'interno del panorama nazionale e internazionale come ente formatore e per crescere in termini di efficienza e produttività è molto importante la collaborazione con altri enti. In riferimento alla componente internazionale la piattaforma EDUISS ha attivato apposita sezione dedicata denominata "ISS-G20 Laboratorium: Corsi</p>

					<p>internazionali”, la quale comprende un repository e una sezione dedicata ai corsi internazionali basati su approcci innovativi come il Competence Based Education (CBE) proposto da WHO Academy e il Problem Based Learning (PBL). Questi corsi sono disponibili sia in versione e-Learning su EDUISS che in modalità residenziale e blended, offrendo al pubblico una formazione integrata e sperimentale.</p> <p>Target: almeno il 10% di eventi con coorganizzazioni</p>
--	--	--	--	--	---

4.2 Linea strategica 2: Snodo strategico per la ricerca italiana nel campo della salute

La ricerca scientifica riveste un ruolo di fondamentale importanza tra le attività dell'Istituto superiore di sanità. Essa costituisce il cuore pulsante dell'Ente, consentendo di generare conoscenze e informazioni cruciali per la promozione e la tutela della salute pubblica.

Attraverso la ricerca scientifica, l'ISS si impegna a indagare e comprendere le dinamiche della salute umana, nonché a identificare e affrontare le sfide emergenti nel campo della medicina e della sanità. La ricerca scientifica dell'ISS si basa su rigorosi standard metodologici e sulla collaborazione con esperti nazionali e internazionali, università, enti di ricerca e altre istituzioni. Grazie a questa rete di conoscenze e competenze, l'ISS è in grado di condurre studi multidisciplinari e di adottare un approccio olistico nella comprensione dei complessi problemi legati alla salute pubblica.

In conclusione, la ricerca scientifica rappresenta un pilastro fondamentale dell'attività dell'ISS, consentendo di generare conoscenze, evidenze e soluzioni innovative per affrontare le sfide attuali e future nel campo della salute pubblica. Grazie alla sua competenza e all' impegno costante nella ricerca scientifica, l'ISS si conferma un punto di riferimento essenziale per la comunità scientifica, le istituzioni e la società nel suo complesso.

Obiettivo specifico 1: Promuovere la ricerca attraverso la produzione e diffusione di conoscenze ed evidenze scientifiche

I risultati della ricerca scientifica dell'ISS sono fondamentali per orientare le decisioni politiche e le strategie di sanità pubblica, contribuendo così a migliorare la salute e il benessere della

popolazione. L'ISS svolge un ruolo attivo nella diffusione delle scoperte scientifiche e nella promozione della trasferibilità dei risultati scientifici nella pratica clinica e nella società in generale.

Inoltre, l'ISS si impegna attivamente nell'attuazione di un percorso virtuoso per rilanciare la ricerca scientifica all'interno dell'Ente, compreso il suo impegno nei progetti del Piano Nazionale di Ripresa e Resilienza (PNRR).

Uno degli obiettivi principali dell'ISS nel 2022 è stato quello di favorire una maggiore partecipazione dei giovani ricercatori, creando opportunità e spazi per il loro coinvolgimento attivo.

L'ISS si adopera anche per promuovere l'integrazione e la complementarità delle competenze, riconoscendo l'importanza di un approccio multidisciplinare nella ricerca scientifica. Tenendo conto delle sfide e delle priorità delineate a livello nazionale e internazionale, l'ISS si impegna a indirizzare le proprie attività di ricerca verso le tematiche di maggior rilevanza e impatto per la salute pubblica.

Questi obiettivi costituiscono gli elementi portanti per l'ISS non solo nel 2022, ma anche nei periodi successivi. L'Ente mira a consolidare la sua posizione come centro di eccellenza scientifica, promuovendo la collaborazione con altre istituzioni nazionali e internazionali, nonché la condivisione di conoscenze e risultati con la comunità scientifica e la società nel suo complesso.

OBIETTIVO ANNUALE	DIMENSIONE	TIPOLOGIA	DESCRIZIONE	FORMULA	Performance 2022
Sostegno alla ricerca scientifica attraverso il finanziamento diretto di bandi competitivi e la partecipazione a progetti di ricerca europei	EFFICACIA	Quantità EROGATA	Incrementare le opportunità di finanziamento interne per lo sviluppo di progetti di ricerca	N° di iniziative finanziate dall'ISS per il potenziamento della ricerca	<p>Risultato misurato: L'Istituto Superiore di Sanità riconosce la ricerca come obiettivo prioritario, centrale alla sua missione. Nel 2022, oltre a gestire le iniziative degli anni precedenti, l'Ente ha attivato 3 iniziative di finanziamento, messe a bando interno, per lo sviluppo di progetti di ricerca: il bando 3R, il bando 5x1000 e il bando "Starting Grant".</p> <p>Risultato valutato: Obiettivo raggiunto I bandi sono di tipo competitivo, gestiti attraverso piattaforme informatiche appositamente sviluppate, e si avvalgono della valutazione indipendente di revisori esterni, italiani e stranieri, con la supervisione del Comitato Scientifico dell'Ente. I bandi prevedono inoltre un monitoraggio dell'andamento delle</p>

					<p>ricerche attraverso una relazione intermedia annuale valutata dal Comitato Scientifico, oltre ad una relazione finale.</p> <p>Per l'iniziativa 3R (Refinement, Reduction, Replacement) sono stati finanziati progetti che si occupano di sostenere la protezione degli animali utilizzati ai fini scientifici. Inoltre, per promuovere e sostenere la ricerca di eccellenza di giovani ricercatori e ricercatrici, l'Istituto Superiore di Sanità ha attivato sia il bando di ricerca competitivo dedicato al personale ISS con meno di 40 anni, finanziato con i proventi delle donazioni 5x1000, che il bando "Starting Grant", aperto anche all'esterno e rivolto a giovani ricercatori con meno di 33 anni. I bandi non identificano specifiche tematiche di ricerca ma lasciano spazio a iniziative progettuali nell'ambito delle aree strategiche di ricerca dell'ente come: salute e ambiente; farmaci; malattie trasmissibili; malattie non trasmissibili e malattie rare; prevenzione delle malattie, promozione della salute e salute globale; sicurezza alimentare e nutrizione; chimica, radiazioni, tecnologie innovative e telemedicina.</p> <p>Target: almeno 2 iniziative finanziate</p>
		Quantità FRUITA	Numero progetti ISS presentati nell'ambito di bandi a valere sul PNRR	N° progetti	<p>Risultato misurato: Nel 2022 sono stati ottenuti 16 progetti a valere sul PNRR, di cui 12 progetti collegati al programma di investimenti del Ministero della Salute e 4 progetti afferenti al programma del Ministero dell'Università e della Ricerca. Complessivamente l'ISS risulta coordinatore di 6 progetti</p> <p>Risultato valutato: Obiettivo raggiunto All'aumento dei finanziamenti su base competitiva del 2022 contribuiscono in maniera determinante i progetti ottenuti nell'ambito del PNRR che hanno rappresentato e rappresentano una opportunità unica nella storia della ricerca scientifica italiana.</p> <p>Le principali iniziative che vedono coinvolto l'ISS nell'ambito del PNRR-MUR riguardano:</p> <ul style="list-style-type: none"> • partenariato esteso Inf-Act, dedicato al tema delle malattie infettive emergenti, che prevede per ISS un ruolo di co-coordinamento e la titolarità di un nodo (spoke)

					<p>oltre ad una serie di attività di ricerca;</p> <ul style="list-style-type: none"> • partenariato esteso Heal Italia, dedicato alla medicina personalizzata, che vede l'ISS come co-leader di un nodo (o spoke) focalizzato sulla prevenzione; • European Brain ReseArch Infrastructures-Italy - EBRAINS Italy contribuisce all'infrastruttura europea di ricerca per le neuroscienze, l'obiettivo consiste nell'abilitare la comprensione dei meccanismi in azione nel cervello umano; • il progetto Rome Technopole, un polo multitecnologico in ambito bio-farmaceutico e salute tra i progetti nazionali dedicati alle "Infrastrutture tecnologiche di innovazione". <p>È bene precisare che la quasi totalità dei progetti finanziati tramite PNRR vedono l'inizio effettivo delle attività nel 2023.</p> <p>Target: >=3</p>
		Qualità EROGATA	partecipazione e gruppi italiani a progetti di ricerca europei mediata dalle azioni delle reti nazionali coordinate dall'ISS	N° progetti derivanti dalle partecipazioni	<p>Risultato misurato: Nel 2022 sono stati ottenuti e attivati 22 progetti in ambito europeo, riconducibili alle attività di rete svolte a livello nazionale, rispetto ai 14 progetti dell'anno 2021.</p> <p>Risultato valutato: Obiettivo raggiunto</p> <p>Relativamente all'aumento del numero dei progetti ottenuti nell'anno 2022, derivanti dalla partecipazione dell'Istituto a reti e consorzi nazionali come, ad esempio, nel caso dei progetti:</p> <ul style="list-style-type: none"> • Eirene PPP- environmental exposure assessment research infrastructure preparatory phase b project • PARC - Partnership for the assessment of risk from chemicals • sia dei registri e degli osservatori coordinati da ISS

					<p>come ad esempio per i progetti:</p> <ul style="list-style-type: none"> • CAN.HEAL — EU4H-2021-PJ2 - Building the EU Cancer and Public Health Genomics platform • European Transplant and Cellular Therapy Online Registry EuroTraCTOR • SUPPLY Strengthening voluntary non-remunerated plasma collection capacity in Europe "SUPPLY" <p>Tali partecipazioni derivano dalle reti costituite in passato dall'Istituto che consentono la partecipazione in forma organizzata al fine di affrontare le sfide globali e la modernizzazione industriale attraverso sforzi congiunti in materia di ricerca e innovazione con gli Stati membri, il settore privato, e gli altri soggetti interessati.</p> <p>Target: > 2021</p>
		Qualità PERCEPITA	Valutazione dei progetti presentati nell'ambito dei bandi competitivi interni da parte dei revisori esterni	N° di progetti con valutazione nel decimo più alto	<p>Risultato misurato: Per il 2022 su un totale di 23 progetti, riferiti ai bandi 5x1000 e 3R, sono risultati nel top decile 5 progetti pari al 22%. Il target prefissato risulta raggiunto in quanto nel 2021 su 100 progetti, riferiti al bando indipendente dell'ISS (non indetto nel 2022) e 5x1000, sono risultati in top decile 21 progetti pari al 21%.</p> <p>Risultato valutato: Obiettivo raggiunto Per quanto concerne il 2022 sono stati presi in considerazione soltanto i dati del bando 5xmille e 3R; lo Starting Grant non è stato preso in considerazione perché si sviluppa su proposte da ricercatori esterni e quindi si è ritenuto che non fosse coerente legarlo alla qualità della ricerca ISS. Inoltre, il Bando ricerca indipendente nel 2022 non è stato bandito perché in accordo con il CS si è voluta fare una valutazione delle prime due edizioni per analizzare le possibili criticità e introdurre delle variazioni nel nuovo bando che uscirà a giugno 2023. L'obiettivo di incrementare i progetti con valutazione nel decimo più alto rappresenta una strategia chiave per migliorare la qualità della ricerca e promuovere l'eccellenza scientifica.</p>

					Target: >= al N° progetti presentati nell'anno precedente
Sviluppo di azioni interne per il rafforzamento dell'attività di ricerca	EFFICIENZA	Finanziaria	Capacità di spesa dei finanziamenti accordati	Importo rendicontato nell'anno / Totale finanziamento complessivo	<p>Risultato misurato: Sulla base dell'analisi dei progetti Experimental e Non Experimental - Full project e Pilot project del 2022 emerge che l'importo rendicontato nell'anno, rispetto all'importo assegnato il primo anno, è uguale al 44%. Non è stato pertanto raggiunto il target prefissato che indicava di rendicontare il 70% del finanziamento complessivo</p> <p>Risultato valutato: Obiettivo non raggiunto Dalla rendicontazione emerge che solo il 44% dell'importo assegnato per il primo anno è stato effettivamente rendicontato. Da una analisi, tra le ragioni che hanno portato a tale situazione vi sono sicuramente dei rallentamenti iniziali dovuti all'aspetto innovativo delle ricerche che ha generato un allungamento dei tempi. Tuttavia, l'Ente è consapevole che l'efficace utilizzo dei finanziamenti nella tempistica prevista, è essenziale per garantire la realizzazione dei progetti e ottenere i risultati attesi, contribuendo così al perseguimento delle finalità istituzionali.</p> <p>Target: almeno il 70% del finanziamento complessivo</p>
		Gestionale	verifica dei risultati ottenuti dai progetti finanziati dall'ISS con bandi competitivi interni per ammissione a seconda annualità di finanziamento	N° Progetti ammessi/N° Progetti TOT	<p>Risultato misurato: Il 100% dei progetti è stato ammesso alla seconda annualità</p> <p>Risultato valutato: Obiettivo raggiunto Nella seduta del Comitato Scientifico dell'ISS tenutasi il 18 ottobre 2022, i responsabili scientifici dei progetti hanno presentato, al Comitato, i risultati intermedi dei progetti. Al termine, il Comitato Scientifico ha discusso approfonditamente i risultati dei progetti presentati. Tutti i progetti esaminati hanno ricevuto valutazioni positive e sono stati ammessi alla seconda annualità di finanziamento. Questo esito positivo attesta la qualità e la rilevanza delle proposte presentate, nonché l'impegno dei ricercatori coinvolti.</p> <p>Target: almeno il 95%</p>
			creazione di un team per rilancio della ricerca attraverso il	Atto formale organizzativo e report avviamento organizzazione	<p>Risultato misurato: Con il decreto presidenziale del 21 luglio 2022 è stato creato un team dedicato al rilancio della ricerca e alla</p>

			technology transfer		<p>promozione del Technology transfer presso l'Istituto Superiore di Sanità.</p> <p>Risultato valutato: Obiettivo raggiunto</p> <p>L'iniziativa pone le basi per un percorso di maggiore valorizzazione dei prodotti della ricerca e per una nuova strategia del patrimonio brevettuale dell'Istituto, adeguata ai cambiamenti in atto sia a livello nazionale che a livello europeo e internazionale</p> <p>Target: costituzione team entro 31/12/2022</p>
	Produttiva		Incremento Borse di studio e PhD finanziate dall'Istituto in ambito di ricerca	N° borse studio finanziate 2022	<p>Risultato misurato:</p> <p>Nel 2022 sono state attivate 76 borse di studio e di dottorato, numero in crescita rispetto alle 33 attivate nel 2021.</p> <p>Di seguito il dettaglio:</p> <ul style="list-style-type: none"> -dottorati attivati nell'anno 2022 n°45 -dottorati attivati nell'anno 2021 n° 15 -borse attivate nell'anno 2022 n° 31 -borse attivate nell'anno 2021 n° 18 <p>Risultato valutato: Obiettivo raggiunto</p> <p>Nel corso del 2022, si è registrato un notevole incremento delle borse di studio assegnate, il che rappresenta un importante traguardo per l'Istituto superiore di sanità. Questo risultato è il frutto di anni di investimenti mirati alla formazione e alla valorizzazione dei giovani ricercatori, che costituiscono la linfa vitale e il futuro della ricerca italiana nel campo della salute.</p> <p>Attraverso programmi e iniziative specifiche, è stata promossa attivamente la crescita e lo sviluppo delle competenze scientifiche dei giovani talenti, offrendo loro l'opportunità di approfondire le proprie conoscenze e di acquisire esperienza nel contesto stimolante e innovativo dell'ISS.</p> <p>L'incremento delle borse di studio non solo testimonia il successo degli sforzi dell'Istituto, ma rappresenta anche un investimento strategico per garantire la continuità e l'eccellenza della ricerca scientifica nel nostro Paese.</p> <p>Target: >= 2021</p>
			Incremento dei prodotti della ricerca realizzati dal personale ISS	N° prodotti della ricerca	<p>Risultato misurato:</p> <p>Nel 2022 sono state prodotte 1.351 pubblicazioni in aumento rispetto alle 1.310 del 2021</p> <p>Risultato valutato: Obiettivo raggiunto</p>

				<p>La produzione scientifica dell'ISS nel 2022 conta 1351 pubblicazioni che includono, oltre agli articoli pubblicati su riviste internazionali indicizzate, anche monografie e rapporti tecnici. Gli articoli pubblicati su riviste indicizzate sono stati 1.090, dato ancora non definitivo. Le pubblicazioni non indicizzate, in particolare i rapporti tecnici, sono 261 (168 nel 2021). La produzione scientifica dell'ISS nel 2022 è in linea con gli anni precedenti. I dati indicano un trend in crescita, in particolare per quanto riguarda il numero di articoli di rivista con alto Impact Factor (≥ 10). I risultati conseguiti dall'Istituto Superiore di Sanità nella produzione scientifica rappresentano un significativo contributo all'avanzamento delle conoscenze per la comunità scientifica nazionale e internazionale.</p> <p>Target: ≥ 2021</p>
--	--	--	--	---

4.3 Linea strategica 3: Ente in continua evoluzione per rispondere alle sfide di sanità pubblica presenti e future

L'operato dell'Istituto mira a fronteggiare le sfide che derivano dalla necessaria evoluzione del Servizio Sanitario Nazionale (SSN), fornendo evidenze scientifiche e proponendo soluzioni innovative. Questo impegno si basa su obiettivi generali triennali che tengono conto del contesto nazionale e internazionale.

La strategia dell'Istituto si fonda sulla consapevolezza dell'importanza di rispondere prontamente ai bisogni di salute della collettività. A tal fine, si promuove un costante efficientamento dell'organizzazione interna, affinché sia in grado di adattarsi all'evoluzione della realtà esterna. L'Istituto, inoltre, si impegna a monitorare attentamente la sua capacità di rispondere in modo tempestivo ed efficace alle esigenze sanitarie della società.

Obiettivo specifico 1: Rafforzare la struttura organizzativa dell'Ente per sviluppare una gestione adeguata al raggiungimento degli obiettivi dell'Ente

Per garantire il successo e il raggiungimento degli obiettivi prefissati, è fondamentale rafforzare la gestione interna, adottando approcci moderni e innovativi.

Uno dei principali aspetti da considerare è quello delle pari opportunità. L'Ente si impegna a promuovere un ambiente di lavoro inclusivo, in cui ogni individuo abbia le stesse opportunità di crescita e di sviluppo professionale. La diversità di genere, l'equilibrio tra vita lavorativa e personale, nonché l'eliminazione di ogni forma di discriminazione sono temi di fondamentale importanza per garantire una struttura organizzativa equa ed efficace.

Un altro aspetto cruciale è l'analisi di nuovi metodi di lavoro, come lo smart working. Questa modalità flessibile permette ai dipendenti di lavorare in modo autonomo e produttivo, sfruttando le nuove tecnologie e riducendo i tempi di spostamento. L'adozione dello smart working favorisce una maggiore conciliazione tra vita professionale e personale, migliorando la qualità del lavoro e aumentando la soddisfazione dei dipendenti.

Tuttavia, nel perseguire nuove modalità di lavoro, non possiamo trascurare l'importanza della sicurezza informatica. Con l'aumento delle minacce cibernetiche, è fondamentale garantire la protezione dei dati sensibili e delle informazioni dell'Ente. Sono necessarie misure di sicurezza robuste, politiche di accesso controllato e la sensibilizzazione dei dipendenti sulla cybersecurity. Solo attraverso una solida protezione dei dati ed un'attenta formazione del personale possiamo garantire una gestione adeguata e sicura all'interno dell'Ente, continuando ad investire nel percorso - già avviato negli anni precedenti - di digitalizzazione dei processi, basato sulla centralità e la condivisione delle informazioni sia tra le varie strutture dell'Ente, che verso l'esterno.

In conclusione, rafforzare la struttura organizzativa dell'Ente è cruciale per raggiungere gli obiettivi prefissati. Solo attraverso un approccio attento a questi temi, l'Istituto potrà ottenere risultati duraturi e contribuire al progresso e al benessere della sua comunità.

OBIETTIVO ANNUALE	DIMENSIONE	TIPOLOGIA	DESCRIZIONE	FORMULA	PERFORMANCE 2022
Sviluppo di attività per il mantenimento dell'efficienza dell'Ente	EFFICIENZA	Gestionale	Sviluppo della piena trasparenza dell'attività dell'Ente	Pieno assolvimento degli obblighi di pubblicazione ai sensi del D.lgs. 33/2013 sul sito ISS sezione "Amministrazione Trasparente"	<p>Risultato misurato: L'ISS ha ottenuto riscontro positivo da parte dell'OIV relativamente alle verifiche circa gli obblighi sulla trasparenza e sull'integrità di cui all'art. 14, comma 4 lett. g) del D.lgs. 150/2009.</p> <p>Risultato valutato: Obiettivo raggiunto Le verifiche sopra descritte sono avvenute con il contestuale esame della documentazione e delle banche dati, con colloqui con i responsabili della trasmissione e della pubblicazione dei dati, nonché con la verifica diretta sul sito istituzionale, anche attraverso l'utilizzo di supporti informatici.</p> <p>Target: Attestazione positiva da parte dell'OIV sull'assolvimento degli obblighi di pubblicazione</p>
			Sviluppo delle attività legate al benessere organizzativo e alla parità di genere	Redazione gender equality plan	<p>Risultato misurato: L'ISS ha redatto il Gender Equality Plan (GEP) che è stato approvato con delibera del CdA il 26/7/2022</p> <p>Risultato valutato: Obiettivo raggiunto Nel rispetto delle indicazioni per la parità di genere 2020-2025 dell'Unione Europea è stato redatto, nei tempi, il documento progettuale GEP che è volto a favorire la partecipazione di tutte le persone alla vita dell'Ente attraverso una serie di azioni coerenti:</p> <ul style="list-style-type: none"> • garantire il sostegno alla genitorialità, tenendo in considerazione entrambi i genitori • attenzione alle categorie dei c.d. «fragili» • equilibrio tra vita privata e professionale • Creazione dei parcheggi rosa riservati alle dipendenti in stato di gravidanza <p>Target: entro il 31/09/2022</p>

				<p>Risultato misurato: Nel corso del 2022 l'ISS ha ottenuto una percentuale di realizzazione della programmazione dei beni e servizi pari al 74%</p> <p>Risultato valutato: Obiettivo raggiunto Delle forniture e servizi evasi nell'anno 2022 rispetto a quanto contenuto nel programma biennale 2022/2023, pubblicato nel sito istituzionale dell'Istituto Superiore di Sanità alla sezione amministrazione trasparente, è stato evaso per il 74%, in crescita rispetto al target 2021 del 70%. L'analisi dell'attuazione della programmazione vuole mettere in evidenza la capacità dell'Ente nel formulare e rispettare le proprie previsioni.</p> <p>Target: % di realizzazione > del 2021</p>
			<p>Rafforzare la capacità di programmazione dell'Ente quale strumento di miglioramento dell'attività amministrativa ente promuovendo per il decision making</p>	<p>% di realizzazione della programmazione e lavori</p> <p>Risultato misurato: Nel corso del 2022 l'ISS ha avviato 4 lavori pubblici sui 9 presenti nel programma triennale 2022/2024, ottenendo una percentuale di realizzazione pari al 44%</p> <p>Risultato valutato: obiettivo raggiunto Dei 9 lavori pubblici contenuti nel programma triennale 2022/2024, pubblicato nel sito istituzionale dell'Istituto Superiore di Sanità alla sezione amministrazione trasparente, sono stati avviati 4 lavori pubblici con una percentuale di realizzazione del programma pari al 44%, in crescita rispetto al target 2021 pari al 30%. L'analisi dei lavori pubblici effettuati evidenzia l'impegno dell'amministrazione nella modernizzazione e adeguamento dei locali dell'area tecnica e scientifica e amministrativa, con particolare carico sull'adeguamento normativo in tema di adeguamento energetico degli impianti di distribuzione elettrica.</p> <p>Target: % di realizzazione > del 2021</p>
			<p>Attivazione dei contratti di Smart Working per tutto il personale dell'ISS</p>	<p>n. contratti telelavoro e Smart working stipulati digitalmente</p> <p>Risultato misurato: Nel corso del 2022 sono stati stipulati digitalmente 1573 contratti di telelavoro e smart working in rapporto a 1836 dipendenti in organico al 31/12/2022, con una percentuale di stipula pari all'86%.</p>

					<p>Risultato valutato: Obiettivo raggiunto</p> <p>L'analisi condotta sui 1573 contratti ha evidenziato la stipula di 1354 contratti di telelavoro (74% sul totale) e 219 contratti di lavoro agile (12% del totale) caratterizzati dall'assegnazione di obiettivi individuali. Il target prefissato è stato raggiunto ottenendo un'adesione del 86% a fronte del 60% fissato e una distribuzione di genere pari a 445 maschi (28%) e 1128 femmine (72%). Da un'analisi per profilo professionale è emersa una preferenza del contratto "telelavoro" mentre il contratto di "lavoro agile" è stato stipulato principalmente per profili legati alla ricerca come dirigente di ricerca, primo ricercatore, ricercatore, dirigente tecnologo, primo tecnologo, tecnologo</p> <p>Target: Almeno 60 % di adesione individuale</p>
			<p>Collaborazione con Osservatorio Smart Working PoliMi per l'analisi della coerenza tra obiettivi delle strutture e modello di contratto di LA sottoscritto dal personale afferente alle strutture</p>	<p>Report con Osservatorio paritetico sul LA</p>	<p>Risultato misurato:</p> <p>È stata condotta un'analisi, con la collaborazione del Politecnico di Milano, che mette in luce i risultati ottenuti nel 2022 a seguito dell'indagine sullo smart working condotta su un campione di dipendenti ISS</p> <p>Risultato valutato: obiettivo raggiunto</p> <p>L'analisi svolta nel 2022 a seguito di un'indagine condotta su un campione di 785 dipendenti appartenenti a 35 delle 46 strutture (76%) dell'Ente, mostra una preferenza del 59% per un contratto di telelavoro (25% sul totale dei dipendenti ISS), mentre una preferenza del 24% per un contratto di lavoro agile, caratterizzato dall'assegnazione di obiettivi individuali (10% sul totale dei dipendenti ISS). Da un'analisi per profilo professionale è emersa una diffusa preferenza per la modalità di contratto "telelavoro" per ogni tipologia di profilo, con incremento di preferenza della tipologia "lavoro agile" (16%) per ricercatori e tecnologi, rispetto ad altri profili. I risultati mostrano inoltre, in riferimento a una media di 2 giorni a settimana di lavoro a distanza, una percezione di aumento di soddisfazione e produttività oltre che un possibile migliore impatto</p>

					<p>ambientale dell'Ente attraverso minori emissioni di CO2.</p> <p>Target: entro il 31/12/2022</p>
			<p>Produzione di documenti operativi (procedure, linee guida) su tematiche di sicurezza applicativa</p>	<p>N° documenti operativi prodotti / Linee di vulnerabilità rilevate</p>	<p>Risultato misurato: Sono stati prodotti n° 10 documenti operativi/ n°10 Linee di vulnerabilità rilevate il cui rapporto è pari a 1</p> <p>Risultato valutato: Obiettivo raggiunto Nel corso del 2022, nell'ambito delle attività di assesment di sicurezza informatica, sono stati prodotti 10 documenti relativi a 10 vulnerabilità rilevate di sicurezza delle piattaforme e applicativi dell'Istituto Superiore di Sanità. I documenti trattano temi riguardanti la metodologia di classificazione dei beni e servizi sotto il profilo della sicurezza, metodologia di audit interno in materia di sicurezza informatica, Procurement ICT, Smart working, diversificazione di prodotti e servizi tecnologici di sicurezza informatica, Whitelist dei software, autenticazione multifattoriale, incidenti informatici e sicurezza nel ciclo di vita del software. Di seguito sono rappresentati i 10 documenti operativi prodotti:</p> <ul style="list-style-type: none"> • SP05_AG5_Metodologia di classificazione di beni e servizi sotto il profilo della sicurezza.pdf; • SP05_AG7_Metodologia di audit interno in materia di sicurezza informatica.pdf • SP05_Allegato Tecnico con rev Procurement ICT.pdf; • SP05_Appendici Allegato Tecnico.pdf • SP06 ISS_BestPractice_SmartWorking.pdf; • SP06_ISS_Procedura Diversificazione.pdf; • Whitelist dei software (presente in Intranet); • MFA documento (presente in Intranet); • Gestione degli incidenti informatici in ISS; • Gestione sicura del ciclo di vita del software dell'ISS <p>Target: Almeno 90%</p>

			Formazione del personale dipendente dell'ISS per rafforzare le competenze individuali in una ottica di potenziamento o della struttura dell'Ente	N° di dipendenti coinvolti in percorsi formativi	<p>Risultato misurato: Gli eventi erogati in collaborazione con Microsoft in attuazione del piano di formazione generale, previsto nel Piano Integrato di Attività e Organizzazione (P.I.A.O.), e le importanti iniziative di formazione sulla sicurezza informatica, promosse dal Servizio di Informatica dell'ISS, hanno coinvolto il 100% dei dipendenti dell'Istituto, offrendo a ciascuno di loro l'opportunità di partecipare attivamente a percorsi formativi.</p> <p>Risultato valutato: Obiettivo raggiunto L'Istituto Superiore di Sanità ha posto grande attenzione allo sviluppo delle competenze del proprio personale dipendente, riconoscendo l'importanza di rafforzare le competenze individuali per potenziare la struttura dell'Ente. In linea con questa prospettiva, il Servizio di Informatica dell'ISS ha avviato un programma di formazione sulla sicurezza informatica nell'ambito della programmazione formativa prevista dalla convenzione Consip SPC Cloud Lotto 2. Inoltre, ha erogato i seguenti corsi sugli applicativi Microsoft:</p> <ul style="list-style-type: none"> - Microsoft Word, lunedì 5 dicembre 2022; - Microsoft Excel, martedì 13 dicembre 2022; - Microsoft PowerPoint, giovedì 15 dicembre 2022. <p>Tali iniziative hanno coinvolto tutti i dipendenti dell'ISS, offrendo loro l'opportunità di acquisire competenze specialistiche e di aggiornarsi sulle pratiche più recenti. Questo impegno nella formazione del personale testimonia la volontà dell'Istituto Superiore di Sanità di garantire un ambiente di lavoro preparato e consapevole delle sfide legate alla sicurezza dei dati e delle informazioni. L'investimento nella formazione rappresenta un importante pilastro nella costruzione di una struttura solida e all'avanguardia, in grado di rispondere alle esigenze del contesto sanitario attuale e futuro.</p> <p>Target: > del 50%</p>
--	--	--	--	--	---

4.4 Linea strategica 4: Leader autorevole e indipendente in Italia, in Europa e nel mondo

L'Istituto non si limita solamente alle attività di ricerca scientifica, ma svolge anche un ruolo di primaria importanza nel campo della sorveglianza, regolamentazione, controllo, consulenza e ispezione. Queste attività abbracciano una vasta gamma di settori, con l'obiettivo di garantire la protezione della salute pubblica.

Per questo motivo, l'Ente si impegna a rafforzare il proprio ruolo come punto di riferimento autorevole e indipendente non solo in Italia, ma anche a livello europeo e internazionale. La reputazione e l'autorevolezza dell'Istituto sono fondamentali per la sua capacità di influenzare politiche e decisioni che riguardano la salute pubblica.

Attraverso il suo expertise scientifico e l'accesso a dati di alta qualità, l'Istituto si pone come un centro di eccellenza, fornendo consulenza tecnica e supporto alle istituzioni e alle autorità competenti. La sua indipendenza e obiettività sono garanzia di integrità nella gestione delle sfide che riguardano la salute pubblica.

Inoltre, l'Istituto è impegnato a collaborare con altre organizzazioni e istituti a livello nazionale e internazionale per condividere conoscenze, esperienze e buone pratiche. Questa sinergia contribuisce a promuovere una migliore tutela della salute pubblica a livello globale.

Obiettivo specifico 1: Rafforzare il ruolo dell'Istituto come Ente di riferimento nel settore della sanità pubblica

L'Ente ha tra i suoi fini quello di svolgere, oltre alle attività di ricerca precedentemente trattate collegate alla ricerca scientifica, una rilevante attività di sorveglianza, regolazione, controllo, consulenza e ispezione nei vari ambiti di competenza: dalle patologie trasmissibili e non, ai settori dell'ambiente, degli alimenti, dei farmaci (medicinali, sieri e vaccini per uso umano e veterinario), delle tecnologie biomediche e dei sistemi sanitari. L'Istituto mantiene altresì attivi i sistemi di sorveglianza quali sistemi di raccolta sistematica di dati al fine di poter rilevare tempestivamente tutti i casi di rischio per la salute di una particolare malattia o di una condizione di salute rilevante. Il tutto finalizzato a prevenzione, diagnosi, cura, valutazione, sistemi di allerta a livello nazionale e internazionale. Alla luce di ciò, l'obiettivo scelto voleva misurare il raggiungimento degli obiettivi collegati allo sviluppo delle azioni necessarie per cercare di rispondere a tutte le esigenze di interventi di sanità pubblica manifestati dai vari stakeholder.

OBIETTIVO ANNUALE	DIMENSIONE	TIPOLOGIA	DESCRIZIONE	FORMULA	PERFORMANCE 2022
Rafforzare la capacità di risposta alle richieste degli stakeholder in ambito di tutela della salute	EFFICACIA	Quantità EROGATA	Evasione delle richieste in tema di regolazione, valutazione, controllo pervenute entro l'anno	N° di richieste evase nell'anno /N° Richieste annuali pervenute	<p>Risultato misurato: N° di richieste evase nell'anno: 8.531 N° Richieste annuali pervenute: 9.122 Indicatore raggiunti: 93,5%</p> <p>Risultato valutato: Obiettivo parzialmente raggiunto</p> <p>Nel corso del 2022, l'Istituto ha registrato un tasso di evasione delle richieste in tema di regolazione, valutazione e controllo pari al 93,5%. Attraverso l'utilizzo della nostra piattaforma interna Numix, è stato possibile monitorare in modo efficiente la maggior parte delle richieste pervenute. Tuttavia, è importante sottolineare che una piccola percentuale di richieste non è stata evasa per vari motivi: per la complessità delle tematiche trattate che non permettevano il completamento della lavorazione entro l'anno o perché le richieste erano pervenute a ridosso della fine del 2022 o per necessità di ricevere feedback da soggetti esterni; per la necessità di ulteriori approfondimenti.</p> <p>Target: 100%</p>
		Qualità EROGATA	Fornire al decisore e agli stakeholder interessati report e informazioni valide per valutare gli interventi di sanità pubblica	N° Report prodotti/N° TOT Sorveglianze per cui è atteso un nuovo report nell'anno	<p>Risultato misurato: Nel corso del 2022, l'Istituto, per 51 sorveglianze e 9 registri di patologia, ha prodotto almeno un report di dati e informazioni utili al decisore e agli stakeholder interessati.</p> <p>Risultato valutato: Obiettivo raggiunto</p> <p>Come risultato di questi sforzi, sono stati prodotti report dettagliati che forniscono un'analisi accurata e aggiornata delle condizioni di salute e dei fenomeni monitorati. Questi report rappresentano una preziosa fonte di informazioni per gli operatori sanitari, i ricercatori e le autorità preposte, consentendo loro di</p>

					<p>prendere decisioni informate e adottare misure appropriate per la tutela della salute pubblica. L'elaborazione e la pubblicazione di tali report testimoniano l'impegno costante dell'ISS nel monitorare attentamente le dinamiche sanitarie e nel condividere conoscenze fondamentali per il benessere della popolazione.</p> <p>Target: 100%</p>
EFFICIENZA	Finanziaria	Mantenere la capacità di riscossione dei crediti derivanti dai servizi prestati	€ riscossi servizi resi a terzi 2022/ € da riscuotere	<p>Risultato misurato:</p> <ul style="list-style-type: none"> • € riscossi servizi resi a terzi 2022: 7.706.565,14 € • € riscossi servizi resi a terzi 2021: 5.682.156,43 € • € da riscuotere 2022: 742.044,52 € • € da riscuotere 2021: 1.120.522,08 € <p>Il rapporto 2022 è uguale a 10,4 > 5,07 rapporto 2021.</p> <p>Risultato valutato: Obiettivo raggiunto</p> <p>Nel 2022 vi è stato un incremento del 35,6% delle entrate riscosse per i servizi resi a terzi e contemporaneamente c'è stata una diminuzione del 33,7% dei crediti da riscuotere. Questo obiettivo vuole rappresentare il miglioramento dell'efficienza della struttura amministrativa rispetto alla gestione finanziaria delle entrate correlate all'attività di rilascio pareri, certificazioni ecc. Infatti, la maggiore riscossione dei crediti permetterà all'Ente di investire maggiori risorse nell'efficientamento delle strutture coinvolte nelle risposte alle esigenze di intervento richieste dai vari stakeholders.</p> <p>Target: >=2021</p>	
		Gestionale	Incrementare la capacità di gestione dei servizi a pagamento tramite PagoPa	Importo pagamenti ricevuti tramite PagoPA	<p>Risultato misurato:</p> <p>Nel 2022 risultano accertati e riscossi, tramite piattaforma PagoPa, euro 18.352,20. Il target risulta raggiunto in quanto il sistema è entrato a regime nel 2022, infatti nel corso del 2021 è stata sviluppata l'architettura informatica che ha poi permesso, per</p>

					<p>l'anno successivo, l'inizio delle procedure di pagamento.</p> <p>Risultato valutato: Obiettivo raggiunto</p> <p>Nel corso del 2022, l'Istituto superiore di sanità ha introdotto con successo il sistema di pagamento PagoPA, consentendo un'ulteriore facilità e accessibilità dei servizi a pagamento offerti dall'Ente. Questa iniziativa ha migliorato significativamente l'esperienza degli utenti, semplificando le procedure di pagamento e garantendo una maggiore fruibilità dei servizi erogati dall'ISS.</p> <p>Target: >2021</p>
--	--	--	--	--	--

Obiettivo specifico 2: Offrire programmi di formazione in grado di rispondere adeguatamente e tempestivamente ai bisogni formativi e di aggiornamento delle figure professionali che operano nel settore Salute

L'offerta di programmi di formazione adeguati e tempestivi riveste un ruolo di fondamentale importanza per le figure professionali che operano nel settore della salute. L'obiettivo principale è quello di rispondere in modo efficace ai bisogni formativi e di aggiornamento di queste figure, consentendo loro di acquisire competenze e conoscenze sempre aggiornate e pertinenti.

L'Istituto Superiore di Sanità si impegna attivamente nel fornire programmi di formazione mirati e di alta qualità per il settore della salute. Attraverso la collaborazione con istituzioni accademiche, organizzazioni professionali e altre entità del settore, l'ISS lavora per sviluppare corsi e percorsi formativi che siano in linea con le esigenze emergenti e le ultime scoperte nel campo della salute.

I programmi di formazione offerti dall'ISS abbracciano una vasta gamma di tematiche, comprese la prevenzione, la diagnosi, la gestione e il trattamento di specifiche patologie, nonché l'implementazione di pratiche innovative e l'uso di tecnologie avanzate nel settore della salute. Inoltre, vengono promosse competenze trasversali, come la comunicazione efficace, l'etica professionale e la gestione delle risorse, che sono fondamentali per garantire un'assistenza di qualità e centrata sul paziente.

Un aspetto chiave dell'approccio formativo dell'ISS è la tempestività nella risposta ai cambiamenti e alle sfide emergenti nel settore della sanità. Grazie alla sua ampia rete di

collaborazioni nazionali e internazionali, l'ISS è in grado di identificare rapidamente le nuove tendenze, le best practice e le innovazioni nel settore, integrandole nei programmi di formazione offerti.

L'obiettivo principale dell'ISS è quello di garantire che i professionisti del settore salute abbiano accesso a una formazione continua e di qualità che li supporti nel loro sviluppo professionale e nell'adattamento alle nuove sfide e esigenze del contesto sanitario.

OBIETTIVO ANNUALE	DIMENSIONE	TIPOLOGIA	DESCRIZIONE	FORMULA	PERFORMANCE 2022
Offrire un'attività di formazione rilevante, coerente ed efficace	EFFICACIA	Quantità EROGATA	Offerta formativa accessibile per multidisciplinarietà dei destinatari	N. corsi con accreditamento ECM generale per tutte le professioni /N. corsi ECM	<p>Risultato misurato: Il 68% degli eventi accreditati ECM ha coinvolto tutte le professioni sanitarie, garantendo così un'ampia diffusione delle conoscenze e delle competenze acquisite.</p> <p>Risultato valutato: Obiettivo Raggiunto. Nel 2022 sono stati svolti 72 Eventi ECM, di cui 49 indirizzati a tutte le professioni sanitarie. Questo sottolinea l'impegno dell'organizzazione nell'offrire opportunità di formazione equamente distribuite e pertinenti per tutti i professionisti del settore sanitario.</p> <p>Target: almeno il 30% degli eventi ECM con accreditamento per tutte le professioni.</p>
		Quantità FRUITA	Monitoraggio della formazione avvenuta tramite borse di studio, con focus sull'andamento professionale delle persone formate	Analisi dei risultati ottenuti dalla formazione 2021 attraverso borse	<p>Risultato misurato: Nel corso del 2022 è stata condotta un'indagine rivolta a dottorati di ricerca e borse di studio concluse nel 2021. L'indagine ha permesso di analizzare percorsi formativi-professionali di 31 su 35 (89%) rapporti conclusi nell'arco del 2021 e definire il contributo dell'Istituto Superiore di Sanità in termini di efficienza formativa</p> <p>Risultato valutato: Obiettivo raggiunto L'analisi ha coinvolto 18 dottorati di ricerca e 17 borse di studio concluse nel 2021. Dei 18 dottorati di ricerca, 2 hanno continuato il loro percorso in un ente pubblico di ricerca nazionale, 1 in un ente pubblico nazionale, 1 in un'azienda di ricerca privata nazionale, 1 in un'azienda di ricerca privata internazionale e 2 non classificati (11%) per mancanza di reperibilità. Gli 11 rimanenti (61%) hanno continuato il loro percorso professionale/formativo con l'Ente sotto forma di diverse tipologie di rapporto (3 contratti a tempo indeterminato, 4 contratti a tempo determinato, 1 dottorato di ricerca, 2 contratti di collaborazione e 1 borsa di studio).</p>

					<p>Delle 17 borse di studio concluse nel corso del 2021, 4 hanno continuato il loro percorso in un ente pubblico di ricerca nazionale, 1 in un'azienda di ricerca privata nazionale, 1 in un'azienda di ricerca privata internazionale, 2 in un'azienda privata nazionale in settori diversi dalla ricerca e 2 non classificati (12%) per mancanza di reperibilità. I 7 rimanenti (41%) hanno continuato il loro percorso professionale/formativo con l'Ente sotto forma di diverse tipologie di rapporto (1 contratto a tempo indeterminato, 2 contratti a tempo determinato e 4 borse di studio).</p> <p>I dati mostrano l'impegno dell'Ente nella valorizzazione delle proprie risorse umane investendo costantemente non solo su nuovi rapporti ma anche rapporti in essere che portino a collaborazioni durevoli nel tempo. Il tasso di occupazione elevato fin dal primo anno e la percentuale di percorsi occupazionali orientati alla ricerca scientifica rappresentano un dato positivo dell'efficienza dell'attività formativa dell'Istituto.</p> <p>Target: entro l'anno</p>
		Qualità PERCEPITA	Valutazione del gradimento ad eventi ECM	<p>N° participant i con risposte 4 o 5 alle 3 domande sulla qualità percepita del questionari o qualità ECM/totale dei participant i con questionari o compilato</p> <p>Risultato misurato: La media delle medie dei punteggi a tutti i questionari sulla qualità dell'evento è uguale a 4,5 punteggi espressi su una scala da 1 a 5, con 5 indicativo di massima qualità</p> <p>Risultato valutato: Obiettivo parzialmente raggiunto L'obiettivo risulta parzialmente raggiunto in quanto il gradimento degli eventi ECM risulta ampiamente soddisfacente, gli eventi organizzati hanno ottenuto un ottimo punteggio nella valutazione della qualità, con una media di 4,5 su 5, ma tuttavia non è stato possibile misurare nel dettaglio l'indicatore.</p> <p>La soddisfazione dei partecipanti è un obiettivo importante per l'ISS, perché evidenzia l'efficace trasferimento di conoscenze e competenze.</p> <p>Target: almeno il 75% dei partecipanti esprime una valutazione alta della qualità percepita dell'evento</p>	
EFFICIENZA	Gestionale	Mantenere la capacità di programmazione come PROVIDER ECM	<p>N° eventi ECM svolti nel piano annuale Agenas /n eventi ECM nel piano annuale</p> <p>Risultato misurato: Il 53,33% degli eventi ECM inseriti nel Piano di Formazione Agenas sono stati svolti.</p> <p>Risultato valutato: Obiettivo Raggiunto Il Piano di Formazione Agenas ha visto la realizzazione di un importante numero di</p>		

				Agenas * 100	<p>eventi ECM, su 45 eventi inseriti nel piano annuale, 24 sono stati portati a termine, garantendo così una formazione di alto livello per i professionisti del settore sanitario. L'attenzione e la cura nella pianificazione degli eventi ECM hanno reso possibile la loro realizzazione e il conseguente contributo alla crescita delle competenze.</p> <p>Target: >=50%</p>
	Digitale	Digitalizzazioni e dei processi e delle procedure per la realizzazione di corsi di formazione	N° moduli per organizzazione eventi compilabili da remoto		<p>Risultato misurato: Il 20% dei moduli per la gestione degli eventi è ora compilabile digitalmente tramite forms. In particolare, le sezioni compilabili attraverso forms ad oggi sono: domanda iscrizione, test verifica apprendimento e test di gradimento.</p> <p>Risultato valutato: Obiettivo parzialmente raggiunto Il processo di organizzazione degli eventi diventa sempre più efficiente grazie all'utilizzo di supporti informatici. Questa moderna soluzione non solo semplifica il processo di gestione, ma consente anche una maggiore precisione e velocità nella raccolta dei dati. Tuttavia, non è stato possibile raggiungere completamente il target in quanto il processo di informatizzazione di procedure e modulistiche mediante gestionale informatico è stato purtroppo ritardato a seguito di rallentamenti.</p> <p>Target: almeno il 30% della modulistica compilabile su supporto informatizzato</p>
	Produttiva	Tasso di saturazione dei posti disponibili per la partecipazione e ad eventi ECM	N° effettivi participant i all'evento/ N° posti disponibili (Per quanto concerne i corsi FAD: N° participant i effettivi all'evento/ N° max participant i previsti)		<p>Risultato misurato: Il 90,55% dei posti disponibili per corsi e FAD sono stati saturati. Il dato è stato fornito cumulato per corsi residenziali o da remoto e corsi FAD (il 79,7% dei corsi residenziali è stato saturato; nel caso dei FAD le % oscillano fra il 6%-e oltre il 100%, considerando che in 6 FAD il numero dei posti a disposizione è stato implementato per il notevole interesse alla tematica)</p> <p>Risultato valutato: Obiettivo Raggiunto Il dato relativo alla saturazione dei posti disponibili per i corsi e le FAD evidenzia un alto livello di interesse e partecipazione da parte degli operatori del settore sanitario. L'organizzazione di corsi di formazione di alta qualità è fondamentale per garantire un costante aggiornamento delle competenze e delle conoscenze dei professionisti del settore. L'alta percentuale di posti saturati</p>

					<p>conferma l'efficacia delle strategie adottate per promuovere l'offerta formativa dell'Istituto e la sua capacità di rispondere alle esigenze del mercato.</p> <p>Target: almeno l'80% dei posti saturati nei corsi</p>
--	--	--	--	--	--

4.5 Linea strategica 5: Organizzazione aperta ai cittadini, enti, istituzioni italiane e internazionali

L'ISS si impegna a potenziare la sua offerta di servizi diretti ai cittadini, alle istituzioni italiane e internazionali e a tutti i portatori di interesse (stakeholder). L'ISS svolge un ruolo fondamentale come punto di riferimento per l'informazione e la divulgazione autorevole e scientificamente corretta. Il sito web istituzionale (www.iss.it) rappresenta una fonte affidabile di informazioni, mentre diverse serie di pubblicazioni, come gli Annali dell'Istituto Superiore di Sanità, contribuiscono a diffondere conoscenze e risultati di ricerca.

Oltre alla comunicazione online, l'ISS si impegna a offrire canali di comunicazione dedicati ai cittadini, come il portale ISSalute, che fornisce informazioni pratiche e consigli per promuovere uno stile di vita sano. Inoltre, il Museo dell'ISS rappresenta un'importante risorsa per la divulgazione scientifica e per sensibilizzare il pubblico sui temi della salute.

Un altro strumento fondamentale per l'interazione con i cittadini sono i telefoni verdi, che offrono un servizio di consulenza e informazione dedicato a specifiche tematiche legate alla salute.

Obiettivo specifico 1: Rafforzare la capacità di erogare servizi diretti ai cittadini, alle istituzioni nazionali e internazionali e in generale a tutti i portatori di interesse

L'ISS si impegna a espandere la sua offerta di servizi per rispondere alle esigenze di cittadini, istituzioni e stakeholder. Nel 2022, l'Istituto Superiore di Sanità si è dedicato a diverse iniziative per supportare i cittadini e promuovere la consapevolezza sulle tematiche sanitarie. Nello specifico si è concentrato in attività di sensibilizzazione, informazione e coinvolgimento dei cittadini nel settore della salute. Inoltre, sono state implementate strategie per migliorare l'attrattività del museo dell'ISS come strumento di diffusione delle conoscenze scientifiche. Allo stesso tempo, l'Ente ha investito nella digitalizzazione del processo di autorizzazione delle pubblicazioni scientifiche, consentendo un controllo accurato e tempestivo delle pubblicazioni. Inoltre, è stata data grande importanza all'aggiornamento costante del sito web istituzionale, che è stato reso disponibile sia in italiano che in inglese, per raggiungere un pubblico

internazionale e promuovere la condivisione delle informazioni scientifiche a livello globale. L'ISS si conferma come un punto di riferimento autorevole per informazioni e conoscenze nel campo della salute, contribuendo al benessere della collettività e alla promozione di uno stile di vita sano.

OBIETTIVO ANNUALE	DIMENSIONE	TIPOLOGIA	DESCRIZIONE	FORMULA	PERFORMANCE 2022
Supportare le attività rivolte ai cittadini	EFFICACIA	Quantità EROGATA	Attività di supporto ai cittadini rispetto alla sensibilizzazione delle tematiche sanitarie e del ruolo dell'ISS	N° di eventi legate al museo ISS volte ai cittadini	<p>Risultato misurato: 50 eventi svolti nel 2022 relativi al museo</p> <p>Risultato valutato: Obiettivo Raggiunto Nel corso del 2022, il numero di eventi svolti presso il museo è aumentato significativamente, passando da 36 eventi nel 2021 a un totale di 50 eventi. Questo incremento rappresenta un risultato importante e dimostra l'impegno costante nell'offrire un'esperienza culturale e educativa variegata al pubblico. La realizzazione di un numero maggiore di eventi ha consentito di ampliare le opportunità di coinvolgimento della comunità, di promuovere la conoscenza e l'interesse verso il patrimonio culturale e scientifico dell'Istituto, nonché di creare un'atmosfera vivace e dinamica all'interno del museo. L'aumento del numero di eventi rappresenta un passo avanti significativo nella missione di diffondere la cultura scientifica e di stimolare l'interesse nei confronti della scienza e della ricerca.</p> <p>Target: almeno 20 iniziative</p>
		Quantità FRUITA	Registrazione utenti ai servizi ISS	N° di accessi ai servizi Telefoni Verdi e al sito ISS	<p>Risultato misurato: I telefoni verdi dell'Istituto Superiore di Sanità nel corso del 2022 hanno ricevuto 24703 telefonate, confermando un aumento significativo nel corso del triennio. I siti istituzionali sono stati caratterizzati nel 2021 da un numero significativo di accessi, tuttavia per il 2022, non è stato possibile reperire il dato complessivo degli accessi avendo dovuto dismettere il sistema Analytics dei siti per motivi di privacy legati al Regolamento generale sulla protezione dei dati</p> <p>Risultato valutato: Obiettivo parzialmente raggiunto Attualmente, l'Istituto dispone di sette telefoni verdi, di cui cinque gestiti dal Centro Nazionale dipendenze e doping, uno dal Centro Nazionale malattie rare e uno dal Dipartimento malattie infettive.</p>

				<p>L'analisi dell'andamento del triennio mostra un significativo accrescimento dell'utilizzo del servizio da parte del cittadino, con un incremento di circa 10.000 unità a partire dal 2020. Nel corso del 2022, sono state registrate 13.237 richieste indirizzate al telefono verde gestito dal Centro Dipendenze e Doping, 8.597 dal dipartimento Malattie Infettive e 2.869 dal Centro Malattie Rare.</p> <p>Il target risulta pertanto raggiunto avendo gestito il 100% delle 24.703 richieste 2.022 a fronte delle 21.891 gestite nel 2021. Il sito ISS, generatore di numerosi accessi nel corso del 2021, è stato negli anni precedenti fino alle prime mensilità 2022 monitorato a livello statistico attraverso il sistema analitico fornito da Google, tuttavia, nel corso del 2022, a seguito di un adeguamento al Regolamento generale sulla protezione dei dati, non è stato possibile ottenere il dato complessivo sugli accessi al sito.</p> <p>Target: >= 2021</p>
		Qualità PERCEPITA	Analisi attrattività museo ISS quale mezzo per la diffusione di conoscenze	<p>Report sulla rilevanza della visita</p> <p>Risultato misurato: Non è presente un report dedicato sulla rilevanza della visita ma dall'analisi dei dati di gradimento tratti dalle "Schede di rilevazione per il pubblico", il pubblico sia italiano che straniero, ha espresso elevato apprezzamento e soddisfazione sulla rilevanza e sulla qualità della visita.</p> <p>Risultato valutato: Obiettivo parzialmente raggiunto Dalle "Schede di rilevazione per il pubblico" per il Museo si evince un unanime giudizio positivo sulla struttura. (100%). Sono state rilevate alcune osservazioni per il "Settore Servizi" per quanto riguarda la mancanza di gadget, bar e parcheggio (gradimento al 60%). Inoltre, da un'analisi dei commenti registrati sul libro firma presso il Museo: tutti gli utenti, italiani e stranieri, di ogni età, hanno espresso giudizi molto entusiastici con pensieri e complimenti per la tecnologia e per l'emozione suscitata dall'esperienza museale, nonché per la capacità comunicativa delle guide. Questo conferma l'efficacia del Museo nel sensibilizzare, informare ed educare il pubblico e promuovere la consapevolezza sulla salute.</p> <p>Target: 31/12/2022</p>

Garantire un servizio aggiornato di informazione	EFFICIENZA	Finanziaria	analisi del ritorno degli investimenti in attività collegate all'informazione	report di analisi dei costi per attività	<p>Risultato misurato: È stata realizzata un'analisi sul ritorno degli investimenti effettuati in attività collegate all'informazione.</p> <p>Risultato valutato: Obiettivo raggiunto Rispetto alle spese di investimento nel settore della informazione, che hanno riguardato la veicolazione al pubblico e ai media dei risultati delle attività dell'Iss e della diffusione di messaggi ritenuti importanti per la salute pubblica, attraverso una strategia di comunicazione social ad hoc si evidenzia che nel 2022 l'andamento dei follower sui social media ha avuto un incremento, rispetto al 2019, per tutte le piattaforme:</p> <ul style="list-style-type: none"> • Twitter +14,9% • Facebook +8,4% • Instagram +83,7% <p>Anche in riferimento alle citazioni dell'Istituto sui media tradizionali si ha avuto un incremento di queste del 45,3%, arrivando a 75.000 citazioni nel 2022. Una comunicazione efficace è di fondamentale importanza per l'Istituto Superiore di Sanità, poiché permette di diffondere informazioni scientifiche, promuovere la consapevolezza sulla salute pubblica e fornire orientamenti agli operatori sanitari e ai cittadini. Una comunicazione chiara e tempestiva contribuisce a instaurare la fiducia del pubblico, favorisce la partecipazione attiva e supporta la diffusione di conoscenze cruciali per il benessere collettivo.</p> <p>Target: 31/12/2022</p>
		Gestionale	Digitalizzazione e del processo di autorizzazione e delle pubblicazioni scientifiche	% di digitalizzazione del processo	<p>Risultato misurato: Oltre il 90% del processo di autorizzazione delle pubblicazioni scientifiche è stato digitalizzato.</p> <p>Risultato valutato: Obiettivo Raggiunto Il processo di digitalizzazione delle autorizzazioni è realizzato al 100%, ma ancora non c'è compliance totale, vi è inoltre un incremento di volta in volta di nuovi elementi. Questa digitalizzazione permette di ottimizzare l'efficienza e la tempestività delle autorizzazioni, facilitando la gestione e il monitoraggio delle pubblicazioni e contribuendo al progresso nell'ambito della trasformazione digitale.</p> <p>Target: almeno il 90%</p>

		Produttiva	Garantire un aggiornamento o costante del sito istituzionale nel suo doppio canale Italiano- Inglese	n° contributi in italiano-inglese / n° contributi totali	<p>Risultato misurato: Il 90% dei contributi di 1° livello sono presenti in doppia lingua (italiano-inglese). Il 10% di contributi non tradotti è dovuto esclusivamente a motivi di urgenza di pubblicazione tempestiva.</p> <p>Risultato valutato: Obiettivo Raggiunto La pubblicazione ordinaria viene interamente presentata sul sito in doppia lingua (italiano/inglese). L'importanza di avere un sito in doppia lingua risiede nella volontà dell'ISS di essere un punto di riferimento internazionale per la ricerca scientifica e la salute pubblica. Questa scelta permette di raggiungere un pubblico più ampio e diversificato, facilitando la diffusione delle informazioni e la condivisione delle conoscenze a livello globale. Un sito multilingue favorisce l'accessibilità e la comprensione delle risorse e dei servizi offerti dall'ISS, promuovendo la collaborazione internazionale e contribuendo alla diffusione delle migliori pratiche nel campo della salute pubblica.</p> <p>Target: almeno 85%</p>
--	--	------------	--	--	---

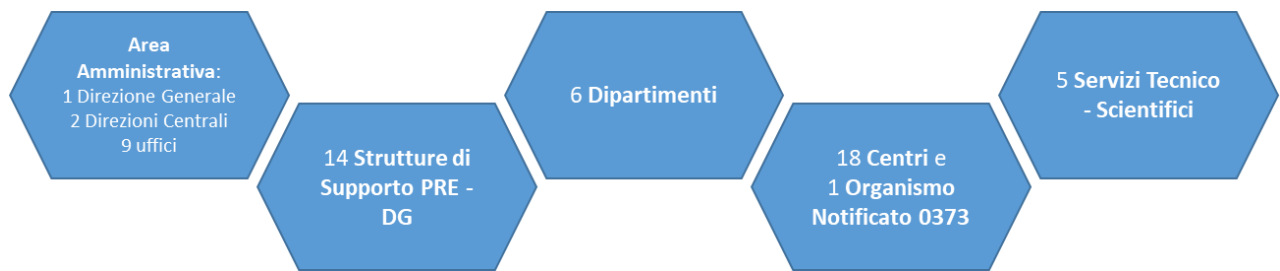
5. Misurazione e valutazione degli obiettivi

Anche nel 2022 l'attuazione degli obiettivi di Performance dell'Ente si è sviluppata attraverso un processo a cascata, ovvero tutte le strutture dell'Istituto hanno dettagliato gli obiettivi di performance della propria struttura soltanto dopo aver ricevuto il PIAO 2022, dove erano indicati gli obiettivi strategici (triennali) e annuali dell'Istituto definiti congiuntamente al livello di Ente.

Per la misurazione e valutazione della performance annuale viene utilizzata una scheda di valutazione organizzativa riferita alle singole strutture dell'area tecnico-scientifica e per l'area amministrativa si utilizzano le schede di valutazione individuali dei dirigenti. Di seguito una rappresentazione delle modalità di valutazione di performance individuale e organizzativa:

	VALUTATO	VALUTATORE	MODALITÀ DI VALUTAZIONE
Performance Individuale	Direttore Generale Direttori Centrali Dirigenti amministrativi	Presidente e Parere OIV Direttore Generale Direttori Centrali	Relazione Schede di Valutazione individuali e Relazione
Performance Organizzativa	Strutture Scientifiche Direzioni centrali Uffici Amministrativi	Presidente Direttore Generale Direttori Centrali	Scheda di Valutazione struttura Scientifica Scheda di Valutazione individuali dirigenti I Fascia Scheda di Valutazione individuali dirigenti II Fascia

Per l'analisi sul contributo delle Strutture alla realizzazione degli obiettivi di performance dell'Ente, le singole strutture sono state raggruppate in 5 cluster (Area Amministrativa – Strutture di Supporto PRE/DG – Dipartimenti – Centri e Organismo Notificato 0373 – Servizi Tecnico Scientifici), come di seguito rappresentato:

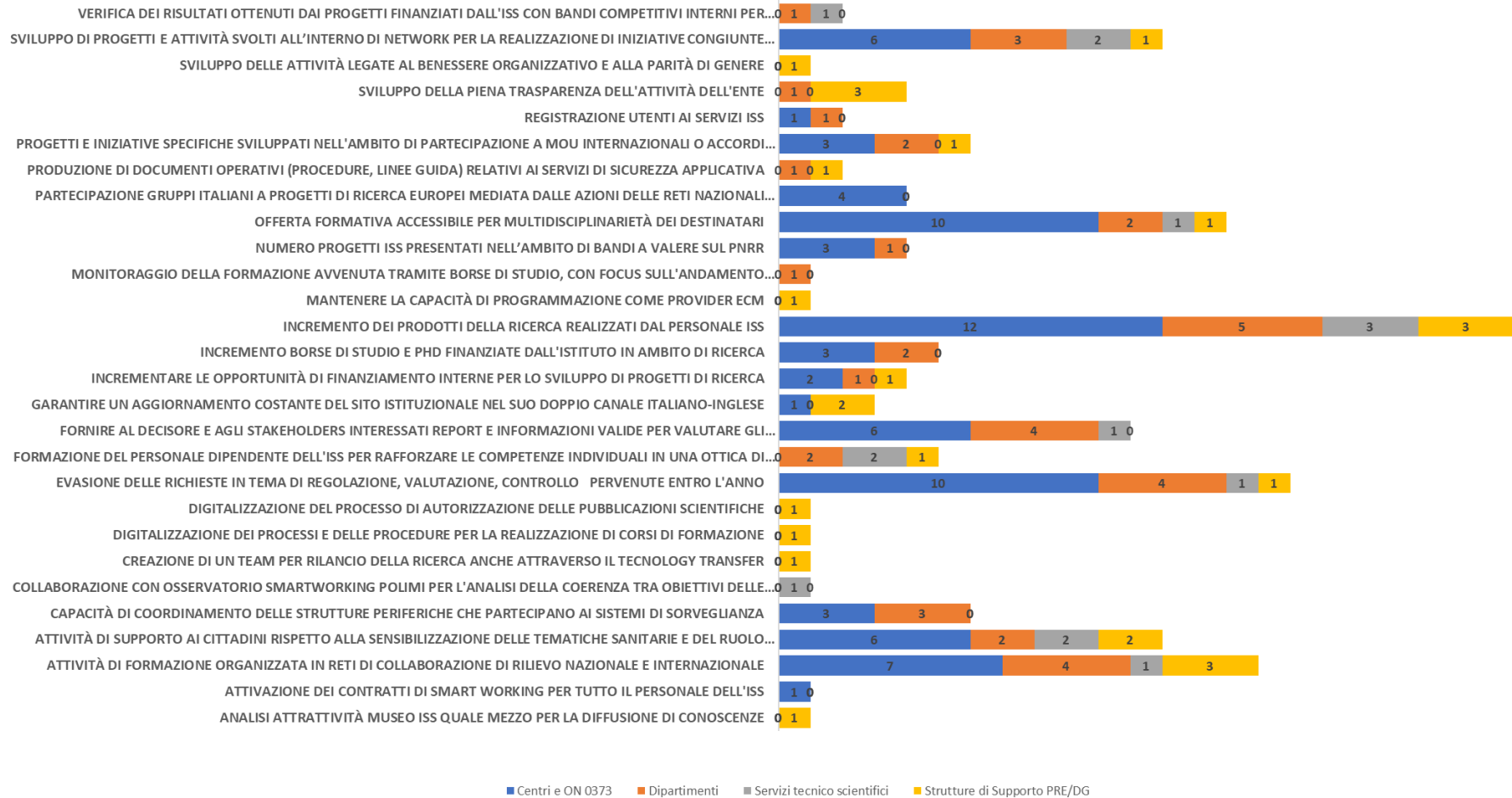


Una volta concluso l'inserimento degli obiettivi delle varie strutture nell'applicativo dedicato alla performance, che è stato sviluppato internamente all'Istituto Superiore di Sanità, si è proceduto ad effettuare un'analisi mirata. Tale analisi è stata condotta con un obiettivo duplice: in primo luogo, verificare il grado di coerenza tra gli obiettivi generali dell'Ente e quelli specificamente proposti dalle diverse strutture all'interno dell'Istituto; in secondo luogo, esaminare in che misura gli obiettivi definiti nel Piano della Performance per il 2022 risultino trasversali tra le diverse aree di competenza dell'Istituto.

Dall'analisi, è emerso che tutte le linee strategiche, rappresentanti la vision dell'Ente, sono state trasversalmente coperte dagli obiettivi proposti dalle singole strutture. Ciò indica una positiva condivisione della *vision* dell'Ente manifestata dagli obiettivi di performance strategici e annuali proposti.

Sinteticamente, dall'analisi, è emersa la seguente distribuzione, in termini assoluti, per tipologia di struttura:

Collegamento strutture agli obiettivi annuali dell'ente 2022



Collegamento strutture agli obiettivi annuali dell'Ente – Fonte: Rendicontazione

Si può notare che ad alcuni obiettivi si sono collegate più strutture, sia in termini quantitativi che in termini di differenti tipologie di strutture; tali obiettivi sono da considerarsi maggiormente trasversali rispetto ad altri più specifici, per la cui realizzazione è previsto il contributo di poche strutture, a volte di un'unica struttura.

In particolare, si evidenziano i seguenti obiettivi a cui si sono collegati un numero di strutture maggiore di 10 e che ricoprono tematiche di produzione scientifica, formazione, informazione, attività istituzionali, attività di reti e rapporti con stakeholder:

- “Attività di formazione organizzata in reti di collaborazione di rilievo nazionale e internazionale”, al quale hanno collaborato alla sua realizzazione 15 strutture, rispettivamente 2 Centri, 4 Dipartimenti, 3 Strutture di supporto alla Presidenza e Direzione Generale e 1 Servizio tecnico scientifico
- “Attività di supporto ai cittadini rispetto alla sensibilizzazione delle tematiche sanitarie e del ruolo dell'ISS”, a cui si sono collegate 12 strutture, rispettivamente 6 Centri, 2 Dipartimenti, 2 Strutture di supporto alla Presidenza e Direzione Generale e 2 Servizi tecnico scientifici
- “Evasione delle richieste in tema di regolazione, valutazione, controllo pervenute entro l'anno”, al quale hanno collaborato al suo raggiungimento 16 strutture, rispettivamente 9 Centri, l'Organismo Notificato 0373, 4 Dipartimenti, 1 Struttura di supporto alla Presidenza e Direzione Generale e 1 Servizio tecnico scientifico
- “Fornire al decisore e agli stakeholders interessati report e informazioni valide per valutare gli interventi di sanità pubblica”, al quale hanno collaborato alla sua realizzazione 11 strutture, rispettivamente 6 Centri, 4 Dipartimenti e 1 Servizio tecnico scientifico
- “Incremento dei prodotti della ricerca realizzati dal personale ISS”, a cui si sono collegate 23 strutture, rispettivamente 12 Centri, 5 Dipartimenti, 3 Strutture di supporto alla Presidenza e Direzione Generale e 3 Servizi tecnico scientifici
- “Offerta formativa accessibile per multidisciplinarietà dei destinatari”, al quale hanno collaborato al suo raggiungimento 14 strutture, rispettivamente 10 Centri, 2 Dipartimenti, 1 Struttura di supporto alla Presidenza e Direzione Generale e 1 Servizio tecnico scientifico
- “Sviluppo di progetti e attività svolti all'interno di network per la realizzazione di iniziative congiunte in risposta alle necessità europee e nazionali in ambito di tutela della salute”, a cui si sono collegate 12 strutture, rispettivamente 6 Centri, 3 Dipartimenti, 1 Struttura di supporto alla Presidenza e Direzione Generale e 2 Servizi tecnico scientifici

In conclusione, dall'analisi effettuata emerge come tutte le strutture, sia in termini quantitativi che per tipologia, si sono collegate agli obiettivi di performance triennali ed annuali dell'Ente contribuendo in modo fattivo al raggiungimento dei singoli obiettivi di performance 2022. Tale contributo è stato definito partendo da quanto rendicontato dalle singole strutture, e dai database presenti in Istituto.

6. La Performance individuale

La performance individuale, anche ai sensi dell'art. 9 del d.lgs. 150/2009, è l'insieme dei risultati raggiunti e dei comportamenti realizzati dall'individuo che opera nell'organizzazione, in altre parole, il contributo fornito dal singolo al conseguimento della performance dell'organizzazione. Il riferimento primario nella valutazione della performance individuale è legato al livello di conseguimento solidale della performance organizzativa, ossia degli obiettivi operativi annuali, assegnati alle unità organizzative di appartenenza. Concorrono, altresì, alla valutazione della performance individuale la definizione ed attribuzione di obiettivi individuali, intesi come contributi specifici e rilevanti della singola unità di personale, tenuto conto delle responsabilità attribuite e delle competenze possedute dal soggetto valutato, alla performance dell'unità organizzativa di appartenenza. La valutazione della performance individuale è inoltre completata dalla valutazione dei comportamenti organizzativi e delle competenze manageriali. L'ambito di valutazione legato alle "competenze manageriali", in particolare, assume una particolare rilevanza per il personale dirigente, in quanto contribuisce a mettere in evidenza ed a promuovere gli stili di management più adeguati con i principi fondamentali di innovazione e di funzionamento dell'Istituto, orientando l'attività e la performance verso ancora più elevati standard di qualità, efficacia ed efficienza. L'effettiva presenza di comportamenti coerenti con la missione, con i valori, con gli obiettivi operativi rappresenta la condizione indispensabile per il raggiungimento di buoni risultati.

La retribuzione dirigenziale di risultato, come stabilito dall'articolo 50 del CCNL 2016-2018, viene attribuita ai dirigenti in base ai livelli di valutazione ottenuti durante il processo di valutazione. Tale valutazione considera il grado di raggiungimento degli obiettivi e le competenze manageriali dimostrate nella loro realizzazione, utilizzando le procedure di valutazione previste secondo la normativa vigente.

La valutazione della performance individuale avviene mediante l'impiego di una scheda, con tre sezioni ponderate, così composta:

- sezione I: espletamento delle attività collegate agli obiettivi di performance dell'Ente, espletate dai dirigenti tenendo conto delle mansioni affidate all'Ufficio. Questa sezione ha un peso del 50% al fine della valutazione complessiva;
- sezione II: realizzazione di attività non pianificate (come effettuazione di attività complesse per effetto di imprevisti o per sostituzione di colleghi di altra struttura) o collegate al raggiungimento degli obiettivi comuni (promozione delle pari opportunità,

dematerializzazione, efficientamento). Questa sezione ha un peso del 25% al fine della valutazione complessiva;

- sezione III: competenze manageriali e comportamenti (capacità di pianificazione/programmazione; problem solving; leadership e relazioni interne; competenze tecnico-professionali; competenze digitali; proattività e collaborazione). Questa sezione ha un peso del 25% al fine della valutazione complessiva.

La valutazione finale della performance individuale dei dirigenti è calcolata come “somma” delle tre sezioni della scheda. Il punteggio finale complessivo della valutazione è ottenuto dalla somma dei risultati percentuali delle tre sezioni per il peso di riferimento.

Nel dettaglio, in riferimento alla sezione III della scheda di valutazione, è stato esplicitato il catalogo dei comportamenti come di seguito esposto:

1. Capacità di pianificazione e programmazione
 - a. Conosce gli obiettivi strategici dell'Ente;
 - b. Presenta ai propri collaboratori gli obiettivi assegnati alla struttura diretta;
 - c. Assegna tempestivamente ai responsabili delle strutture afferenti agli obiettivi annuali in coerenza con quelli di riferimento;
 - d. Monitora e verifica lo sviluppo dei programmi/progetti della struttura;
 - e. Stabilisce i programmi di lavoro delle strutture assegnate in coerenza con le scadenze dell'Ente.
2. Capacità di risoluzione delle criticità (Problem solving)
 - a. Si attiva nella prevenzione dei problemi;
 - b. Di fronte ai problemi che non può risolvere autonomamente, propone delle soluzioni;
 - c. Utilizza al meglio la "delega";
 - d. Assume decisioni in presenza di questioni importanti e non rinviabili.
3. Leadership e relazioni interne
 - a. Conduce attivamente le riunioni promuovendo la partecipazione;
 - b. Organizza le attività formative per il personale assegnato;
 - c. Trasmette le conoscenze possedute ai colleghi e fornisce loro il supporto necessario;
 - d. Gestisce al meglio gli eventuali conflitti interni,
 - e. È puntuale, rispetta gli orari, comunica eventuali ritardi.
4. Competenze tecnico-professionali
 - a. Conosce la normativa di settore;
 - b. Aggiorna costantemente le proprie conoscenze;

- c. Ricerca, analizza e adatta le best practices presenti in altre organizzazioni per migliorare il funzionamento dell'Ente.

5. Competenze digitali

- a. Ha dimestichezza con il pc e altre strumentazioni tecnologiche (scanner, stampanti, webcam);
- b. Sa usare i programmi base (Word, Excel, Power point),
- c. usa il computer per reperire, valutare, conservare, produrre, presentare e scambiare informazioni nonché per comunicare e partecipare a reti collaborative tramite Internet.

6. Proattività e collaborazione

- a. Ha la volontà di migliorarsi costantemente;
- b. Crea nuove modalità nello svolgimento del lavoro;
- c. Cerca nuove soluzioni;
- d. Favorisce l'operato di altre strutture con attività trasversali;
- e. È aperto al team building.

SCHEDA DI VALUTAZIONE INDIVIDUALE									
ISTITUTO SUPERIORE DI SANITÀ									
RESPONSABILE / STRUTTURA	Cognome e Nome	Struttura	Qualifica						
I. SEZIONE		Attività della struttura collegate agli obiettivi di performance dell'Ente							
Valore obiettivo		50%	Valutatore						
cod	Descrizione obiettivo specifico	Peso obiettivo%	Dipendenti coinvolti	Indicatore di misurazione dell'obiettivo	Valore % raggiunto	Dettaglio del valore raggiunto	Criticità emerse	Fonte su cui poter verificare il risultato	Valore obiettivo pesato
A1	Ob1	75%	X	Ind1	100%				75%
A2	Ob2	25%	Y	Ind2	86%				22%
									% raggiungimento obiettivo
97%									
II. SEZIONE		Realizzazione di attività straordinarie (come effettuazione di attività complesse per effetto di imprevisti o per sostituzione di colleghi di altra struttura) o collegate al raggiungimento degli obiettivi comuni (promozione delle pari opportunità, dematerializzazione, efficientamento energetico, etc) o attivazione di particolari sistemi di integrazione e cooperazione all'interno dell'ente, o con altri enti.							
Valore obiettivo		25%	Valutatore						
cod	Descrizione obiettivo specifico	Peso obiettivo%	Dipendenti coinvolti	Indicatore di misurazione dell'obiettivo	Valore % raggiunto	Dettaglio del valore raggiunto	Criticità emerse	Fonte su cui poter verificare il risultato	Valore obiettivo pesato
B1	Ob1	60%	X	Ind1	85%				51%
B2	Ob2	40%	Y	Ind2	100%				40%
									% raggiungimento obiettivo
91%									
III. SEZIONE		Obiettivi di competenze e comportamento							
Valore obiettivo		25%	Valutatore						
n.	FATTORI DI VALUTAZIONE	SCALA DI VALUTAZIONE **				PESO	PUNTEGGIO ASSEGNATO	Valore obiettivo pesato	
1	CAPACITA' DI PIANIFICAZIONE/PROGRAMMAZIONE	0	1	2	3	4	20%	3	0.60
2	PROBLEM SOLVING	0	1	2	3	4	15%	2	0.30
3	LEADERSHIP E RELAZIONI INTERNE	0	1	2	3	4	10%	4	0.40
4	COMPETENZE TECNICO-PROFESSIONALI	0	1	2	3	4	30%	4	1.20
5	COMPETENZE DIGITALI	0	1	2	3	4	10%	4	0.40
6	PROATTIVITA' E COLLABORAZIONE	0	1	2	3	4	15%	2	0.30
									% raggiungimento obiettivo
80%									
** Legenda 4= eccellente 3= ottimo 2= sufficiente 1= mediocre 0= inadeguato									
% COMPLESSIVA DELLA VALUTAZIONE									
91%									
CRITICITA' EMERSE E PROPOSTE DI MIGLIORAMENTO									

Considerato quanto premesso, la misurazione e valutazione delle performance individuali in Istituto riguarda solo i dirigenti amministrativi, ai quali sono stati conferiti gli obiettivi di performance con lettera protocollata durante il I trimestre del 2022. Il Direttore Generale ha assegnato gli obiettivi ai Direttori Centrali e ai dirigenti/personale con incarichi di responsabilità afferenti alle strutture della Direzione Generale. I Direttori Centrali hanno conferito, a cascata, gli obiettivi ai dirigenti appartenenti alla propria struttura. Gli stessi obiettivi specifici annuali sono collegati alla linea di governance dell'Ente, desumibile dalla programmazione degli obiettivi

strategici triennali inseriti nell'ambito del capitolo della performance del PIAO 2022-2024, in correlazione alle aree di intervento ivi delineate.

Nello specifico, in ordine all'attuazione della **Linea strategica 2**, si deve evidenziare che in riferimento all'obiettivo specifico 1, *“Promuovere la ricerca attraverso la produzione e diffusione di conoscenze ed evidenze scientifiche”*, hanno svolto un ruolo fondamentale anche gli uffici: Ufficio progetti e convenzioni e Ufficio reclutamento, borse di studio e formazione, della Direzione delle risorse umane ed economiche dell'Ente, in stretta sinergia con alcune delle strutture tecnico scientifiche, in particolare il CORI e il GOTT, soprattutto per garantire supporto e attuazione tempestiva per l'attivazione degli incarichi di borse di studio e dottorati, nell'ottica di valorizzare e formare giovani ricercatori che costituiscono un punto di riferimento della mission dell'Istituto. Maggiormente significativi sono i contributi di performance organizzativa attribuibili alle strutture amministrative dirigenziali a vario titolo coinvolte nelle azioni di programma messe in campo in accordo con la **Linea strategica 3**. In particolare, l'obiettivo specifico 1, *“Rafforzare la struttura organizzativa dell'Ente per sviluppare una gestione adeguata al raggiungimento degli obiettivi dell'Ente”*, il cui obiettivo annuale “Sviluppo di attività per il mantenimento dell'efficienza dell'Ente” è stato raggiunto anche con il contributo degli uffici delle direzioni DRUE, DAG e della Direzione Generale.

In dettaglio ogni struttura, per la parte di competenza, ha contribuito al raggiungimento dell'importante obiettivo di attivazione dell'organizzazione del lavoro in modalità smart working:

- DRUE per quanto riguarda il supporto al personale per la sottoscrizione dei contratti e nella collaborazione alla messa a punto della digitalizzazione della procedura di timbratura virtuale;
- DAG in riferimento alla messa a punto di azioni specifiche per il benessere organizzativo collegate e al supporto nella sottoscrizione dei contratti;
- La Direzione Generale per il coordinamento delle analisi e il monitoraggio dell'evoluzione del modello organizzativo a seguito dell'attivazione dei contratti e per il supporto all'implementazione di tutte le azioni informatiche necessarie all'attivazione dello smart working

Relativamente alla stessa linea strategica, la formazione del personale dell'Istituto è stato un ulteriore obiettivo di rilievo, a cui hanno contribuito diverse strutture, in particolare:

- DRUE per quanto riguarda l'attuazione delle procedure operative necessarie a garantire le attività formative in un'ottica di potenziamento della struttura dell'Ente;
- DAG nell'organizzare la formazione del personale dipendente afferente alla propria struttura.

Inoltre, gli uffici della Direzione DRUE hanno contribuito al raggiungimento dell'obiettivo dell'Ente di rafforzare la capacità di programmazione, attraverso l'attuazione della Programmazione biennale degli acquisti di beni e servizi; mentre gli uffici della Direzione DAG si sono impegnati nell'assolvimento degli obblighi di trasparenza, nel garantire l'attuazione della Programmazione triennale dei lavori pubblici.

Nell'attuazione della **Linea strategica 4**, in riferimento all'obiettivo specifico 1, *“Rafforzare il ruolo dell'Istituto come Ente di riferimento nel settore della sanità pubblica”* si evidenzia il contributo degli uffici della Direzione Risorse Umane ed Economiche dell'Ente nel mantenere le capacità di riscossione dei crediti derivanti dai servizi prestati e nell'incremento delle funzionalità di riscossione tramite il sistema pagoPa. Un contributo rilevante ricade inoltre nello sviluppo delle attività istituzionali dell'Ente, dove la Direzione Generale ha coordinato lo sviluppo interno del sistema di protocollazione, gestione documentale e repository delle attività mediante la classificazione analitica dei documenti e ha supportato attivamente le strutture ISS nella fascicolazione elettronica.

Alla **Linea strategica 5**, obiettivo specifico 1, *“Rafforzare la capacità di erogare servizi diretti ai cittadini, alle istituzioni nazionali e internazionali e in generale a tutti i portatori di interesse”* la Direzione Generale ha contribuito coordinando le attività di monitoraggio, di analisi e produzione di documentazione inerente al ritorno degli investimenti in attività collegate all'informazione rivolta al cittadino, condotta sulla base di due indicatori: l'andamento dei follower sui social media e le citazioni dell'Istituto sui media tradizionali.

Agli obiettivi citati, che contribuiscono alla definizione della performance individuale dei dirigenti, si aggiungono gli sforzi amministrativi nella transizione al digitale attraverso l'adozione incrementale di sistemi informativi snelli e condivisi; tra questi la digitalizzazione del fascicolo del personale in servizio e l'implementazione del nuovo sistema contabile SIGLA.

La performance individuale dei dirigenti coinvolge il contributo dei singoli dipendenti afferenti alla struttura di riferimento che, con il loro lavoro, collaborano al raggiungimento degli obiettivi individuali e organizzativi dell'Istituto Superiore di Sanità. Di seguito una rappresentazione al 31/12/2022 del personale afferente alle due direzioni centrali:

-DAG con n.56 dipendenti distribuiti in 4 uffici e ricoprenti profili di tecnologo (3), operatore tecnico (16), funzionario di amministrazione (10), dirigente amministrativo II fascia (2), dirigente amministrativo I fascia (1), collaboratore tecnico enti di ricerca (18) e collaboratore di amministrazione (6)

-DRUE con n.164 dipendenti distribuiti in 6 uffici e ricoprenti profili di tecnologo (8), ricercatore (1), operatore tecnico (14), funzionario di amministrazione (27), dirigente tecnologo (1), dirigente

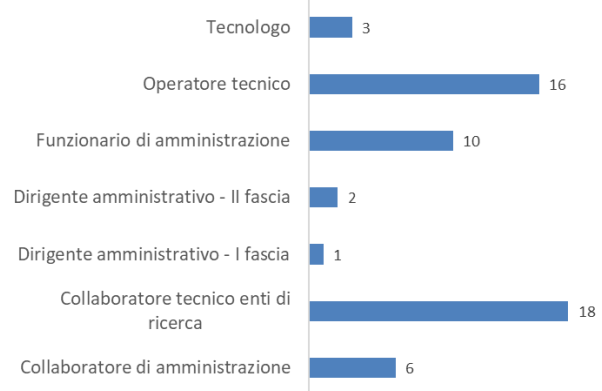
amministrativo II fascia (3), dirigente amministrativo I fascia (1), collaboratore tecnico enti di ricerca (50) e collaboratore di amministrazione (59).

Le valutazioni di performance individuale ottenute dai dirigenti afferenti ai diversi uffici contribuiscono alla definizione della buona gestione delle risorse assegnate e costituiscono un'occasione di miglioramento per la pianificazione e programmazione delle attività, oltre a rappresentare indirettamente le performance individuali dei dipendenti che hanno collaborato alla realizzazione dell'obiettivo amministrativo assegnato al dirigente.

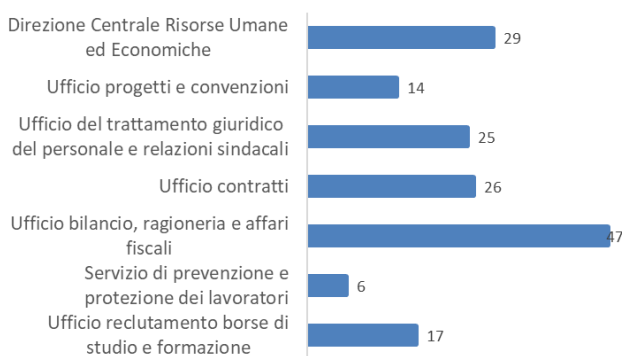
Direzione Centrale Affari generali
Distribuzione per Destinazione



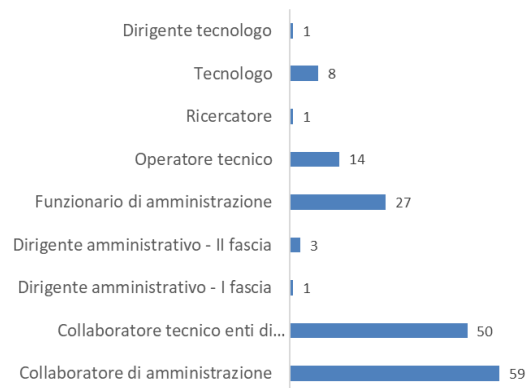
Direzione Centrale Affari Generali
Distribuzione per Profilo



Direzione Centrale Risorse Umane e economiche
Distribuzione per Destinazione



Direzione Centrale Risorse Umane e economiche
Distribuzione per Profilo



7. Conclusioni

La rendicontazione della performance per l'anno 2022 dell'Istituto Superiore di Sanità evidenzia un ottimo risultato, in quanto l'Ente è riuscito a raggiungere il 97% degli obiettivi prefissati. Questo risultato testimonia l'elevata capacità di pianificazione e programmazione dell'Istituto, nonché l'impegno e la professionalità del suo personale. Tuttavia, è importante sottolineare che il raggiungimento parziale o il non raggiungimento degli obiettivi è spesso influenzato da fattori esterni all'ISS o da cambiamenti nell'attività stessa che hanno comportato una variazione nella misurazione dell'indicatore individuato in fase di pianificazione.

L'Istituto ha dimostrato di essere un punto di riferimento affidabile e autorevole nella tutela della salute pubblica, e il suo ruolo centrale nella gestione della pandemia ha ulteriormente sottolineato la sua importanza nel contesto nazionale e internazionale.

Inoltre, l'Ente si è impegnato a superare il concetto di mera compliance normativa, ponendo l'accento sulle proprie capacità di rispondere ai bisogni pubblici di tutela della salute in modo efficiente ed efficace. La misurazione e la valutazione della performance sono stati elementi centrali di questa strategia, consentendo di valorizzare le competenze del personale e di massimizzare l'impatto positivo sull'intera collettività.

L'elevata percentuale di obiettivi raggiunti conferma la robustezza dei processi interni e la capacità dell'Istituto di adattarsi ai cambiamenti e alle sfide emergenti nel campo della salute pubblica. Tali risultati sono stati conseguiti anche grazie all'impegno della governance dell'Ente nel ricercare validi indicatori di misurazione che evidenziassero i numerosi contributi di performance nel campo della Terza Missione. Tuttavia, sarà necessario un continuo impegno, da parte dell'Istituto, nella promozione dello sviluppo di indicatori di misurazione della performance che pongano l'accento sulla creazione di valore pubblico e sulla valutazione qualitativa dell'evoluzione delle proprie attività. Tali indicatori saranno fondamentali per monitorare e valutare l'impatto delle iniziative dell'ISS nel campo della ricerca scientifica e della salute pubblica. Attraverso la definizione e l'implementazione di tali indicatori, l'Istituto sarà in grado di evidenziare in modo chiaro e trasparente i risultati raggiunti, fornendo una valutazione accurata delle performance e dell'efficacia delle proprie azioni. Questo processo consentirà di valutare l'andamento nel tempo delle attività dell'Ente, non solo dal punto di vista quantitativo, ma anche sotto l'aspetto della qualità e dell'innovazione.

L'Ente si impegna pertanto a sviluppare indicatori di misurazione della performance che siano pertinenti, affidabili e in grado di riflettere la complessità delle attività svolte, al fine di garantire

una valutazione completa e obiettiva del proprio valore aggiunto e impatto nel campo della ricerca scientifica e della salute pubblica.

Va anche evidenziato che questa Amministrazione ha diretto gli sforzi collettivi orientati alla revisione del modello organizzativo dell'Ente, come dettato dal contingente sviluppo del lavoro "per obiettivi", nell'ottica di concepire il lavoro a distanza non solo come strumento di conciliazione vita-lavoro, ma anche come occasione di innovazione organizzativa ed efficientamento dei processi.

Inoltre, con il fine di ridistribuire tra le diverse strutture dell'Ente le attività progettuali rispondenti alla pianificazione strategica, così come delineata dall'attuale policy di governance dell'ISS, sta procedendo all'aggiornamento del Sistema di Misurazione e Valutazione dell'Istituto, mediante la condivisione della proposta del nuovo SMVP con tutte le rappresentanze sindacali.

In conclusione, la performance 2022 dell'Istituto Superiore di Sanità riflette l'impegno straordinario dell'Ente nel fornire servizi di qualità, affrontare sfide complesse e rispondere alle esigenze della collettività. L'attività svolta testimonia il successo dell'Istituto nell'affrontare le sfide con una pianificazione organizzata e una gestione attenta, ponendolo in una posizione di rilievo nel panorama nazionale e internazionale della salute pubblica.